

あいこうか

4/15

No. 188

玉の土
群山
行



CONTENTS

平成25年度甲賀市予算

「理想郷・甲賀」の実現へ～生涯を通じて生活に幸せを「生活感幸」予算…………… 2
庁舎整備の基本的な考え方について…………… 8

旧東海道を練り歩く齋王群行(関連記事は16ページ)

市役所の業務…………… 12
元気なまちかど…………… 16
情報のまど…………… 18
ものづくりこうか…………… 24

「理想郷・甲賀」の実現へ

— 生涯を通じて生活に幸せを「生活感幸」予算 —

平成25年度の予算が市議会定例会で可決されました。4つの基本方針のもと、総合計画を基本とし、市民の安全・安心を守るインフラの整備、市の未来を担う子どもたちのための福祉・教育の施策に力点を置いて予算を編成しました。その概要や重点的に行う事業などをお知らせします。

施政方針〈要旨〉



甲賀市長
中嶋 武嗣

甲賀市におきましては、これまで、地形的あるいは道路交通環境の優位性を活かした企業誘致を促進し、税収の確保に努めると共に、徹底した行政改革により、事務事業の経費削減や普通建設事業の徹底した進捗管理を行いつつ、プライマリバランスの黒字化を継続するなど、着実に財政健全化を図ってまいりました。

その結果、平成23年度末には、市債残高はピーク時の平成18年度から約83億円を減少させ、財政調整基金については27億7千万円にまで積み増し

したほか、実質公債費比率は14.8%、経常収支比率は83.5%と大幅な改善をみたところであります。

本格的な景気回復基調が表れたとしても、この姿勢は堅守していく必要があり、これまで以上に財政基盤の強化に主眼を置き、「生活感幸」、即ち市民に生涯を通じて生活に幸せを感じてもらえる予算として編成したものであります。働きたくても働けない方たちに対し、学童保育や一時預かりなどの子育て支援や介護支援などの福祉施策を充実しながら、働く機会への橋渡しに努め、市民生活の安心安全を最優先させながら、「理想郷・甲賀」の実現に努めてまいります。

そのために4つのテーマを設け、重点的に施策を推進してまいります。

一つ目の「元氣と安心、みんなを守る甲賀の暮らし」は、万の大規模災害時に備え、インフラ整備や絆づくりを

推進するものです。また、超高齢化・少子化の時代を迎えるなかで、高齢者や障害者等の自立や介護を支えていくとともに、健康づくりの充実を図ることとします。

二つ目の「学びと育ち、きずなが育む甲賀の未来」では、教育環境の整備や子育て支援はじめ、地域と学校との連携により地域学を取り入れるなど、「子ども応援団」としての役割を果たしてまいります。

三つ目の「創造と交流、進化が生み出す甲賀の活力」では、雇用機会の拡大、産業の振興、交流による賑わいにより地域経済に力を与えてまいります。

四つ目の「魅力の伝承、誇りを伝える甲賀の宝」では、地域コミュニティの住民により守り伝えられた歴史や風土など資源の保存と文化力の向上につなげてまいります。

甲賀市予算編成方針

●総合計画の実現を目指した重点的・戦略的な財源配分

総合計画に掲げる将来像「人自然 輝きつづける あい甲賀」の実現のため、市民ニーズや経済情勢等を踏まえ、安全・安心な暮らしを目指して4つのテーマに沿った施策を重点事業として位置付け、重点的かつ戦略的に推進してまいります。

- ①元氣と安心、みんなを守る甲賀の暮らし
- ②学びと育ち、きずなが育む甲賀の未来
- ③創造と交流、進化が生み出す甲賀の活力
- ④魅力の伝承、誇りを伝える甲賀の宝

●東日本大震災の経験を踏まえた防災・減災対策等の強化

東日本大震災等の経験を踏まえ、将来を見据えた防災・減災対策、環境・エネルギー対策のより一層の強化を図ります。

●財政健全化にむけた着実な取り組み

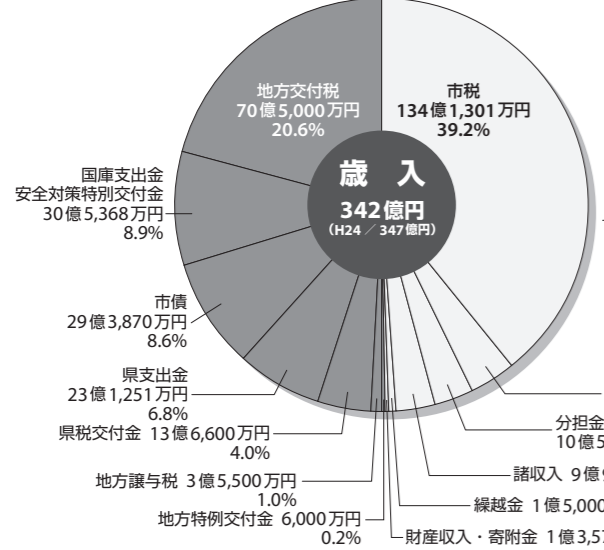
1.「第2次甲賀市行政改革大綱」の改革の視点に基づく行政改革を着実に実行します。

一般会計〈市の基本となる会計〉

平成25年度当初予算

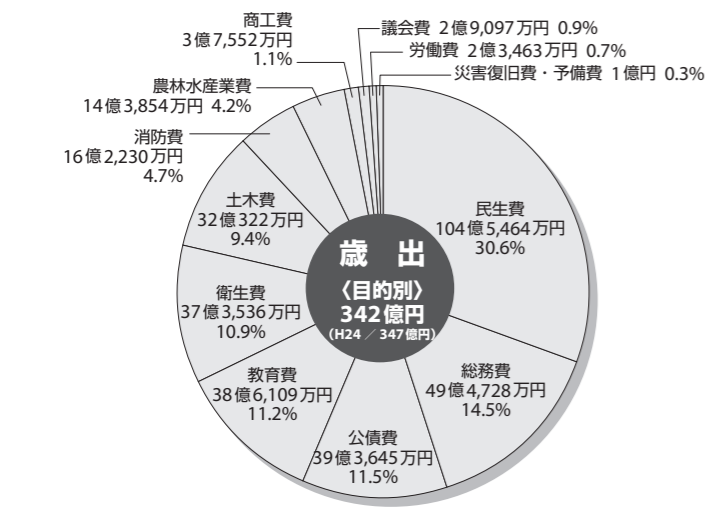
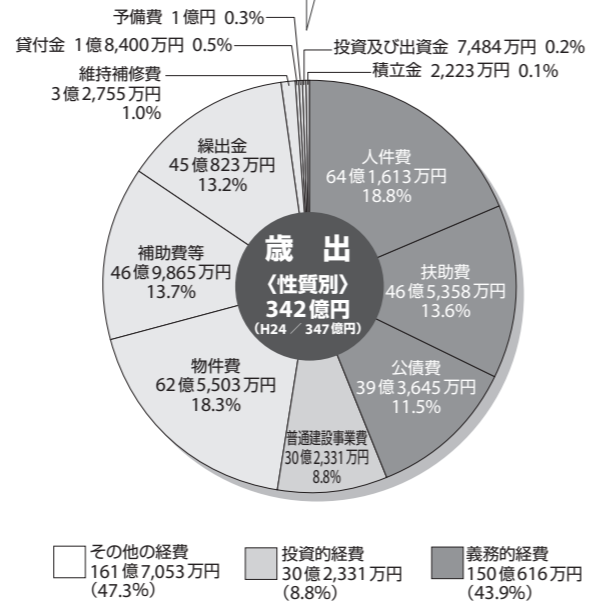
- 一般会計 342億円 (対前年度 △5億円 △1.4%)
- 特別会計 201億8,541万円 (対前年度+7億8,530万円 +4.0%)
- 企業会計 54億5,099万円 (対前年度△3億2,507万円 △5.6%)

■ 依存財源 171億3,589万円 (50.1%)
□ 自主財源 170億6,411万円 (49.9%)



自主財源…市が自主的に収入することができるもの
依存財源…国や県の意思決定に基づき収入されるもの

義務的経費…市の歳出のうち、その支出が任意で削減できない経費
投資的経費…道路・公園・学校の建物など社会資本の整備に要する経費



市の主な事業

平成25年度に行う主な事業を4つの重点テーマに沿ってご紹介します。

新 新規事業 **拡** 拡充事業

各事業の詳細内容は、市のホームページや、水口庁舎・土山・甲賀大原・甲南第一・信楽地域市民センターの「情報コーナー」でご覧いただけます。

新 道路パトロール強化事業 4,831万円
道路パトロール車に資機材を常備し、巡回・点検と安全措置、応急補修を一括対応することで道路パトロールの強化と道路管理の迅速化を図ります。また、応急補修を繰り返している箇所は道路改修を行います。



▲巡回・点検と簡易補修を行う道路パトロール

新 市庁舎整備事業 6,037万円
防災拠点としての庁舎、市民に開かれた、だれもが利用しやすい庁舎、人にも環境にもやさしい庁舎として整備を進めます。

新 緊急情報をお知らせする音声放送端末機を全戸対象に設置します。また、市内のテレビ共同受信組合への部助成を行います。

テーマ①
元氣と安心、みんなで守る
甲賀の暮らし

安全・安心を守る絆つくり

自主防災組織支援事業

586万円
防災力の強化を図るため、自主防災組織の立ち上げや活動に必要なとなる機材の購入経費等に補助を行います。

○市債残高の推移
平成18年度末・・・約439億円
平成25年度末・・・約365億円
(約74億円の減)

市債の新規発行額
29億3,870万円
(うち臨時財政対策債※2) 15億2,000万円

3 将来世代へ負担を軽減するため、基礎的財政収支(プライマリーバランス※1)の黒字化を継続します。

○将来世代へ負担を先送りせず、財政の中長期的な持続可能性を保つため市債の新規発行を抑制します。

市債の元利償還額
39億3,365万円

2. 税・料金等収納向上対策強化三箇年計画・チャレンジ25プランに基づき市税や各種料金の滞納解消策の実行と未利用地の売却・有効活用などにより財源を確保します。

● 合併特例期間を見据えた計画的な取り組み
昨年の法改正により発行期限が5年間延長され、平成31年度まで発行可能になった「合併特例債」と、「普通交付税の合併算定替」(※3)が適用される合併特例期間の終了後も持続可能な財政運営にむけて、その期限を見据え、計画的に事業を実施します。

● その他の取り組み
①「協働事業」の推進
市民協働事業提案制度によって

※1 プライマリーバランス：市債以外の歳入で、市債の元利償還金を除いた歳出をまかなえるかどうかを示す基礎的財政収支のこと。これがプラスであれば財政の中長期的な持続可能性を保つことができるとされています。
※2 臨時財政対策債：本来、地方交付税として交付されるべきですが、地方交付税の財源が不足していることから地方国に代わって償還しているものです。後年度の元利償還額は、全額が地方交付税でカバーされます。
※3 普通交付税の合併算定替：合併後も、合併がなかったものと仮定し、合併による普通交付税の不利益を被ることがないよう「新たな制度です。甲賀市では平成26年度まで続き、平成27年度から5年間で段階的に削減されます。」

新 セーフコミュニティ推進事業 550万円

安全・安心を守るインフラ整備
水口交流センター整備事業 2億8,838万円
水口北部地域のコミュニティ活動拠点や災害時の広域避難施設として整備を行います。

新 市宮住宅寺庄団地建替事業 1億4,000万円

新 小中学校耐震補強・大規模改造事業 740万円
耐震基準に満たない施設の耐震補強や老朽化した施設の大規模改造を行うため、多羅尾小学校と土山中学校の設計を実施します。

新 保育園耐震化推進事業 1,750万円
耐震強度不足の保育園について、計画的に耐震診断調査を実施します。また、耐震補強が必要と判定された右上、甲南南保育園について、耐震補強工事を行います。

新 社会体育施設等耐震化事業 6,100万円
甲賀中央公園体育館の耐震補強・バリアフリー改修工事を実施します。また、甲賀、信楽体育館の耐震補強のための設計を行い、併せて甲賀体育館の耐震補強工事を行います。

新 行政関連業務施設用地整備事業 100万円
新 防災備蓄倉庫等整備事業 2,280万円

特別会計・公営企業会計〈特定の事業を行うための会計〉

	予算額		
	25年度	24年度	前年度比較
国民健康保険	87億1,000万円	83億6,800万円	+3億4,200万円
後期高齢者医療	16億4,200万円	16億2,300万円	+1,900万円
介護保険	53億7,200万円	51億6,100万円	+2億1,100万円
公共下水道事業	33億9,100万円	30億5,500万円	+3億3,600万円
農業集落排水事業	8億6,700万円	8億8,200万円	△1,500万円
土地取得事業	339万円	352万円	△13万円
野洲川基幹水利施設管理事業	2,002万円	2,042万円	△40万円
鉄道経営安定対策基金	0万円	2,077万円	皆減
鉄道施設整備基金	0万円	740万円	皆減
浄化槽管理事業	1億8,000万円	2億5,900万円	△7,900万円
小計	201億8,541万円	194億11万円	+7億8,530万円
病院事業	9億1,608万円	9億3,057万円	△1,449万円
水道事業	39億9,673万円	42億9,265万円	△2億9,592万円
診療所事業	2億2,118万円	2億2,129万円	△11万円
介護老人保健施設事業	3億1,700万円	3億3,155万円	△1,455万円
小計	54億5,099万円	57億7,606万円	△3億2,507万円
合計	256億3,640万円	251億7,617万円	+4億6,023万円

※企業会計の予算額は、「収益的支出」と「資本的支出」の合算したものです。

採択された事業については、優先的に予算化して推進します。

②「ゼロ予算事業」の推進
特別な予算措置をすることなく、職員一人ひとりの積極的な創意工夫のもとで、技術・知識、資産、情報の最大限の活用や市民との協働・連携により、行政サービスの向上につながる取り組みを推進します。



▲甲賀病院ルートを運行するコミュニティバス

新 コミュニティバス甲賀病院ルート運行事業 700万円
新甲賀病院への公共交通機関のアクセスとして、専用便の運行と各路線の延伸を行い、利便性を確保します。

新 地域情報化推進事業 6億8,035万円

新 自動体外式除細動器(AED)設置事業 183万円

新 安全・安心な明るいまちづくり事業 60万円
橋りょう長寿命化修繕計画推進事業 1,700万円

新 高齢者・障がい者等の自立や介護への支援 1,400万円
障がい者医療費助成事業 1,400万円
現在行っている身体障害者手帳1・2級を所持する方への医療費助成に加え、所得制限内の3級を所持する方に対し、医療費の一部を助成します。

新 障がい児放課後等児童クラブ設置事業 570万円
旧貴生川児童クラブを改修し、障がいを持つ児童・生徒に対し、放課後や長期休暇時の預かり事業を実施します。

新 福祉車両運賃助成事業 553万円
新 日常生活用具給付費事業 100万円

新 不妊症治療費助成事業 60万円
不妊症と診断され検査や治療を受けた夫婦に対し、経済的負担の軽減を図るため、治療費の一部を助成します。

新 小中学生通院医療費助成 840万円
必要なときに必要な医療が受けられ、子どもが健やかに成長できるように小中学生に対する通院医療費助成を、現在行っている市民税非課税世帯から市民税の均等割のみが課税されている世帯にまで拡大します。

テーマ②
学びと育ち、
きずなが育む甲賀の未来

新 子育ての支援や体制の整備と保育の充実 95万円
施設の後児童クラブ施設整備事業 8,247万円
施設の老朽化と待機児童の解消を図るため、水口・綾野児童クラブの施設整備を行います。

▼水口・信楽地域を運行する移動図書館車「ぶつくるん」



経験や体験を通じた 子どもの育成

●新子どもの読書活動推進事業

4,099万円

生きる力を培う基礎となる読書習慣を身につけるため、図書館や学校が連携し読書環境を整えます。

●広島平和記念事業 105万円

教育環境の整備

●新信楽・水口統合学校給食センター新設事業 4億3,000万円

信楽と水口の学校給食センターを統合した新たな給食センター整備のための用地取得を行います。

●新学びの支援事業 779万円

専門的な知識や技能を持つ地域の方や退職教職員等の力を活かす、設計を行います。

●新土山S.A周辺地域活用検討事業 300万円

土山S.Aの遊休地(残地)、スマートーCの設置について、有効な活性化策を構築する中で県等への要望活動や市が提案した計画をもとに検討・協議を進めます。

●新水口宿改修事業(東海道のにぎわい再生事業) 200万円

●甲南IC・PA流出経路検討事業 1,000万円

▼「かもしか荘」完成予想図



テーマ④

魅力の伝承、誇りを伝える甲賀の宝
地域コミュニティの育成支援

小学校における授業中の学習支援や土曜日・夏休み等の補充学習支援等を行います。

●いじめをなくす集団づくり事業 132万円

●保育園・幼稚園エアコン設置事業 800万円



▲現在の水口学校給食センター

テーマ③ 創造と交流、 進化が生みだす甲賀の活力

雇用の維持と創出

●新甲賀JOBフェア(甲賀地域合同就職面接会) 80万円

若者を対象とした合同就職面接会を開催し、地元企業とのマッチングを図り、正規雇用につなげます。

●(仮称)甲賀北地区土地利用調査検討業務 800万円

●(仮称)甲賀市自治基本条例策定事業 80万円

地域人材力活性化事業

169万円

地域資源の創造と維持活用

●新信楽高原鉄道施設保守・管理業務委託 5,893万円

信楽高原鉄道の経営を立て直し、持続可能な地域公共交通とするため、公有民営化による上下分離方式の導入に併せ、鉄道の安全運行、線路や車両等の施設の保守・管理を信楽高原鉄道株式会社に委託します。

●新ふるさとに夢を育む、次世代教育支援事業 150万円

地域に根ざす「ものづくり」デザイン」等を特色とした魅力と活力ある信楽高等学校づくりに対して支援を行います。

●あいちこうか「和歌(うた)」プロジェクト2013 100万円

●史跡紫香染宮跡整備活用事業 180万円

●あいちこうか岡山城プロジェクト 1,700万円
地形測量や発掘調査により、城

甲賀土山インターチェンジ周辺において、土地利用のあり方を調査・検討し、工業団地整備構想を作成します。

●甲賀市緊急経済対策住宅リフォーム促進事業補助 5,300万円

地域産業の維持活性化

●新信楽まちなか芸術祭2013事業補助 929万円

今年10月に開催される第2回「信楽まちなか芸術祭」の実行委員会に対して、事業費の一部を補助します。



▲3年前開催された信楽まちなか芸術祭

●甲賀のめぐみ推進事業 3,884万円

学校給食に甲賀市産の米や米粉パン、リーフ茶を提供し、消費

の構造を解明し、国史跡指定を目指すとともに、城跡を体感できる休憩施設や散策道の整備等を実施します。



▼岡山城発掘調査の現地説明会

自然環境の保全と共生

●新身近な森づくり事業 50万円

市内小学校の学習林を対象に森林整備を実施し、安全な森林環境学習の場を提供します。また、企業が実施する森林保全活動に対して、活動フィールドの提供等の支援を行います。

省エネルギーの推進と 新エネルギーの普及支援

●新公共施設省電力化事業 4,530万円

公共施設の照明をLEDやその他の高効率照明へ切り替えを進めます。また、小中学校において、消費電力のピークカットを行うため、デマンドコントローラーを設置するとともに、太陽光発電システムの導入を進めます。

大と地産地消を図ります。また、水田において出荷用野菜の面積を拡大する農家への支援を行います。

●鳥獣害対策事業 1億4,356万円
増加を続ける野生獣による被害に対し、本年度から3か年を重点期間として対策を強化します。

●甲賀ブランドの創設・発信事業 700万円

「甲賀ブランド」となる新たな商品の開発と認定を行い、観光からの地域の活性化を目指します。

●商工業活性化支援事業(甲賀市地域特産品開発事業補助) 300万円

●地域情報基盤推進事業(地域商業活性化共同事業補助) 100万円

人やモノの交流促進

●都市農村交流事業 2,833万円

都市住民を対象とした体験交流滞在施設(かもしか荘)の整備・活用を進めるとともに、短期滞在型交流体験プログラムの提供と受入体制の強化を図ります。

●甲南駅周辺整備事業 1億8,740万円

甲南駅を中心としたまちの活性化と公共交通の利便性の向上を図

●新公共的施設の再生可能エネルギー導入補助 506万円

再生可能エネルギーの地域導入を進めるため、地域の集会所等への太陽光発電等の再生可能エネルギー設備の導入に対し、その費用の一部を補助します。

●市内防犯灯LED整備事業 340万円

●再生可能エネルギーの地域導入事業 100万円

特別会計・企業会計で 実施する事業

●介護激励金支給事業 60万円

特に認知症の症状が重く、家族負担が大きい介護者に対して年間1万円を支給します。

●公共下水道整備事業 6億9,504万円

山地区、池田地区、希望ヶ丘地区等の整備工事を行います。

●農業集落排水整備事業 2億2,283万円

今年6月に朝宮地区の一部を供用開始するとともに、平成26年度の竣工を目指し整備工事を行います。

市では、市役所本庁舎のあり方について、有識者や市民団体代表者らの委員で構成する庁舎改修整備検討委員会の結果をもとに、平成24年3月に策定した『甲賀市庁舎改修整備基本構想』に基づき、昨年度、様々な検討を加えて庁舎整備の方向性を整理してきました。平成25年度からは、議会での議論を重ねていただく中で市民の皆様のご意見をお聴きし、基本設計の策定を進めていきます。

庁舎整備の基本的な考え方について



▶防災拠点としての機能を備えるとともに、市民サービス向上にむけ、本庁機能を統合することを基本として整備される水口庁舎

今後は、この考え方をもとに基本設計を進める過程で市民の皆様のご意見やご要望を伺い、具体的な規模、機能、事業費などを決定いたします。また、老朽化が著しい旧支所の甲賀大原・信楽の両地域市民センターについても改築や改修に向けての検討を進めていきます。

庁舎整備事業の財源

これら庁舎整備事業は、必要となる財源の95%を償還元金と利子の70%が国からの地方交付税でカバーされる合併特例債の有効活用により、市の実質的な負担軽減（事業費のおおむね3分の1程度に軽減）を図るとともに、合併特例債制度の期限である平成31年度までできるだけ早期の完成を目指し、近い将来に発生が予測される南海トラフ巨大地震などへの備えを急ぎ、市民の皆様への安心・安全の確保に万全を期していきます。

庁舎改修整備基本構想

現在、市役所機能は、上下水道部と教育委員会が甲南庁舎、その他の部局が水口庁舎で、それぞれ業務を行う分庁舎方式となっています。そして、水口庁舎は築後48年を迎える本館など老朽化が激しい上に、事務スペースに余裕がなく、市民の皆様が相談に訪れた際のプライバシー確保も難しい状況にあります。また甲南庁舎は、一定の耐震性を備えているものの防災拠点としては耐震安全性が不十分であり、加えて庁舎機能の全てを満たすだけのスペースも確保されていないため、両庁舎のあり方が焦点となりました。

基本構想では、水口庁舎付近には国や県の行政機関があり、隣接のあいこつが市民ホールと水口スポーツの森が災害時の陸上輸送拠点に指定されていることなどから、現在の水口庁舎の敷地や庁舎を活用し整備することが望ましいとしています。また、全ての機能を一体化することで、日常の行政サービスを行う上でも利便性が向上するとともに、大規模災害時にも対策本部として機能しやすいことなどが挙げられています。



▶利便性を高め、親しみやすい市民窓口へ、また市民活動の場としての活用をめざす甲南庁舎

甲南庁舎の耐震性能等調査結果と庁舎整備の考え方

水口庁舎の機能および甲南庁舎の活用方向性を定めるため、昨年度、甲南庁舎本館の耐震性能等の調査を行いました。その結果、耐震性においては、一般官庁施設の耐震安全性の基準である1s値0.6以上にわずかに及ばない箇所が1階、2階の一部にあつたものの、

おおむね基準を満たし、震度6強の地震において倒壊は免れ人命等の安全性の確保は図れるものとされましたが、防災拠点としての基準である1s値0.9以上は満たしてならず、大規模地震の発生時における災害対応や業務継続に大きな課題を残すことになりました。こうしたことを踏まえ、甲南庁舎の耐震補強等に必要概算工事費（左表参照）を算出した上で、甲南庁舎の利活用と水口庁舎の整備について総合的に検討し、3月の定例市議会において、「現水口庁舎に本庁機能を一元化し、甲南庁舎には甲南地域の市の出先機関をできる限り集約するとともに、関係者のご理解を得ながら、老朽化した市有施設に入居されている公共的団体の事務所スペースや市民への開放スペースとして有効に活用する。（左表中A案）」とした市の基本的な考え方を示しました。

水口庁舎は、防災拠点としての高度な機能や市民サービスの向上、組織運営の効率化等の観点から、本庁機能を統合することを基本として整備することとします。また、甲南庁舎は甲南地域の核となる施設であるとともに、市の中核的な施設でもあることから、必要な耐震補強や改修を行い、利便性を高めつつ親しみやすい市民窓口とするほか、市内に点在する老朽化した市有施設を可能な範囲で整理・集約し、多様な市民等の利用に供することで、活発な市民活動の場として活用していくこととするものです。

(参考)新庁舎及び甲南庁舎における利用形態及び整備費等比較検討表

比較案		【 A 案 】	【 B 案 】	【 C 案 】
甲南庁舎	検討条件	1s値(※4)を0.75以上とする耐震補強工事を実施し、地域市民センター業務等を行い、空フロアは一般開放施設として利用する方法	1s値(※4)を0.9以上とする耐震補強工事を実施し、本庁機能を有する庁舎として利用する方法	免震工法による庁舎改修工事を実施し、本庁機能を有する庁舎として利用する方法
	利用形態	・甲南第一地域市民センター ・甲南地域包括支援センター ・一般開放スペース ・公共的団体への貸し出しスペース	・上下水道部 ・甲南第一地域市民センター ・甲南地域包括支援センター	・上下水道部 ・教育委員会事務局 ・甲南第一地域市民センター
	① 耐震補強工事	・Kプレス設置 16ヶ所 (概算工事費) 1.0億円	・Kプレス設置 26ヶ所 ・RC壁設置 7ヶ所 (概算工事費) 2.1億円	・免震工法 (概算工事費) 18.2億円
	② 改修工事	【本庁機能を有しない利用方法】 ・老朽化した電気機械設備等の改修 ・一般開放用フロア間仕切り工事 (概算工事費) 2.8億円	【本庁舎機能を有する利用方法】 ・老朽化した電気機械設備等の改修 ・耐震、水害対策工事 ・仮設庁舎工事 (概算工事費) 6.3億円	【本庁舎機能を有する利用方法】 ・老朽化した電気機械設備等の改修 ・耐震、水害対策工事 ・仮設庁舎工事 (概算工事費) 6.3億円
概算工事費計(※1)(①+②)		3.8億円	8.4億円	24.5億円
新庁舎建設事業費(※2)		62.4億円	57.9億円	50.8億円
うち財源となる合併特例債(※3)		59.3億円	55.0億円	48.3億円
合計事業費		66.2億円	66.3億円	75.3億円
備考		—	各種公共的団体等に貸している既存施設の改修費が別途必要。	各種公共的団体等に貸している既存施設の改修費が別途必要。

※1: 概算工事費
専門家の積算業務により算定されたおおむねの工事費です。

※2: 新庁舎建設事業費
他市の庁舎建設事例からの推定であり、基本設計を進める中でできるだけ低く抑えることができるよう精査し、事業費を算定していきます。

※3: 合併特例債
市債(借入金)の一種で、合併後の市の振興や旧町間の格差をなくすための事業に活用できるものです。事業費の95%を借り入れることができ、毎年度分割して返済する際、利息を含めた返済金の70%が国からの地方交付税でカバーされる制度です。

※4: 1s値(構造耐震指標)
耐震診断により、建物の耐震性能を表す指標であり、1s値0.6以上で新耐震基準相当の耐震性能を満たすとされています。文科科学省は学校施設の1s値を0.7以上に補強するよう求めています。また、大規模地震発生時に災害対策本部機能を果たすとともに、業務継続を図るには、1s値0.9以上の確保が必要と考えられています。

【震度6強程度の規模の地震に対する1s値の評価】

0.6以上	地震の震動や衝撃に対し、倒壊または崩壊する危険性が低い。
0.3以上0.6未満	地震の震動や衝撃に対し、倒壊または崩壊する危険性がある。
0.3未満	地震の震動や衝撃に対し、倒壊または崩壊する危険性が高い。

参考: 新耐震基準
建築基準法の中で、建築物の敷地・設備・構造・用途についてその最低基準を定めたもので、昭和56年の改正を受け設定された耐震基準。

問い合わせ
庁舎整備室 ☎65-0661 / ☎63-4561

平成25年 第2回甲賀市議会定例会

第2回甲賀市議会定例会が2月21日から3月25日までの会期で開催されました。市が提案し、審議・可決された主な議案は次のとおりです。

委員の推薦(敬称略)

人権擁護委員/黄瀬 忠幸

平成25年度予算

3~7ページに掲載

平成24年度補正予算

- 平成24年度甲賀市一般会計補正予算(第5号)
- 平成24年度甲賀市国民健康保険特別会計補正予算(第2号)
- 平成24年度甲賀市後期高齢者医療特別会計補正予算(第2号)
- 平成24年度甲賀市介護保険特別会計補正予算(第3号)
- 平成24年度甲賀市公共下水道事業特別会計補正予算(第3号)
- 平成24年度甲賀市農業集落排水事業特別会計補正予算(第3号)
- 平成24年度甲賀市鉄道経営安定対策基金特別会計補正予算(第1号)
- 平成24年度甲賀市鉄道施設整備基金特別会計補正予算(第1号)
- 平成24年度甲賀市浄化槽管理事業特別会計補正予算(第2号)
- 平成24年度甲賀市病院事業会計補正予算(第1号)
- 平成24年度甲賀市水道事業会計補正予算(第2号)
- 平成24年度甲賀市診療所事業会計補正予算(第2号)
- 平成24年度甲賀市介護老人保健施設事業会計補正予算(第2号)

条例の制定

- 甲賀市長の調査等の対象となる法人の範囲を定める条例
- 甲賀市自治基本条例策定委員会条例
- 甲賀市新型インフルエンザ等対策本部条例
- 甲賀市指定地域密着型サービスの事業の人員、設備及び運営に関する基準を定める条例
- 甲賀市指定地域密着型介護予防サービスの事業の人員、設備及び運営並びに指定地域密着型介護予防サービスに係る介護予防のための効果的な支援の方法に関する基準を定める条例
- 甲賀市指定地域密着型サービスの事業者等の指定に関する基準を定める条例
- 甲賀市地域市民センター設置条例の一部を改正する条例
- 甲賀市障害者施策推進協議会条例の一部を改正する条例
- 地域社会における共生の実現に向けて新たな障害保健福祉施策を講ずるための関係法律の整備に関する法律の施行に伴う関係条例の整備に関する条例
- 甲賀市特別職の職員の給与等に関する条例及び甲賀市教育委員会教育長の給与等に関する条例の一部を改正する条例
- 甲賀市特別会計条例の一部を改正する条例
- 甲賀市コミュニティセンター条例の一部を改正する条例
- 甲賀市福祉医療費助成条例の一部を改正する条例
- 甲賀市農村公園条例の一部を改正する条例
- 甲賀市農村集落センター条例の一部を改正する条例
- 甲賀市土地改良事業分担金徴収条例の一部を改正する条例
- 甲賀市同和対策審議会条例を廃止する条例
- 信楽高原鉄道株式会社が所有する鉄道資産の無償譲受につき議決を求めることについて

平成25年度 市役所の 組織・機構の 改編

市民の皆さまが暮らしに幸せを感じる
ことができ、これからも住み続けたいと思
う理想郷甲賀を目指し、様々な施策を実
施していきます。平成25年度においても予算
編成の基本方針や4つの重点テーマを着実
に推し進めていくことを念頭に、市役所の
組織・機構の見直しを行いました。

※組織図は改編を行った主な組織について掲載しています。



組織・機構見直しの主な内容

総合政策部

公共交通推進室の新設
鉄道やバスなどの交通機関の連
携を図り、持続可能な地域公共交
通とするため、政策推進課の交通

政策係と鉄道公有民営化対策室を
統合し、**公共交通推進室**を新設し
ます。なお、甲賀病院移転準備室
については、平成25年4月1日の
新しい甲賀病院の開院をもって
主たる業務が完了するため廃止
します。

総務部

庁舎整備室の新設
大規模な地震をはじめとする
様々な災害への備えとともに市民
サービスの向上と人にも環境にも
やさしい庁舎を目指し、昨年3月
に策定した甲賀市庁舎改修整備基
本構想を踏まえ、合併特例期間の
できるだけ早期に新庁舎の整備を
進めるため、庁舎整備室を新設し
ます。また、老朽化の進む旧支所
である地域市民センターについて
も改修・改修が必要なことから体
制を充実し、これらの事業を推進
していきます。

産業経済部

**観光戦略推進室を
観光推進室に名称変更**
観光戦略推進室について、過去
2年間でおおむね見出すことので
きた戦略の方向性の実現を引き続
き目指すとともに、より市民に親
しみやすい名称とするため室名を
観光推進室に変更します。

教育委員会事務局

**学校給食に関する業務を
学校教育課から教育総務課に移管**
学校給食センター整備事業と学
校給食に関する業務の一元化を図
るため、学校給食に関する業務を
学校教育課から教育総
務課に移管し、**学校給
食係**を新設します。

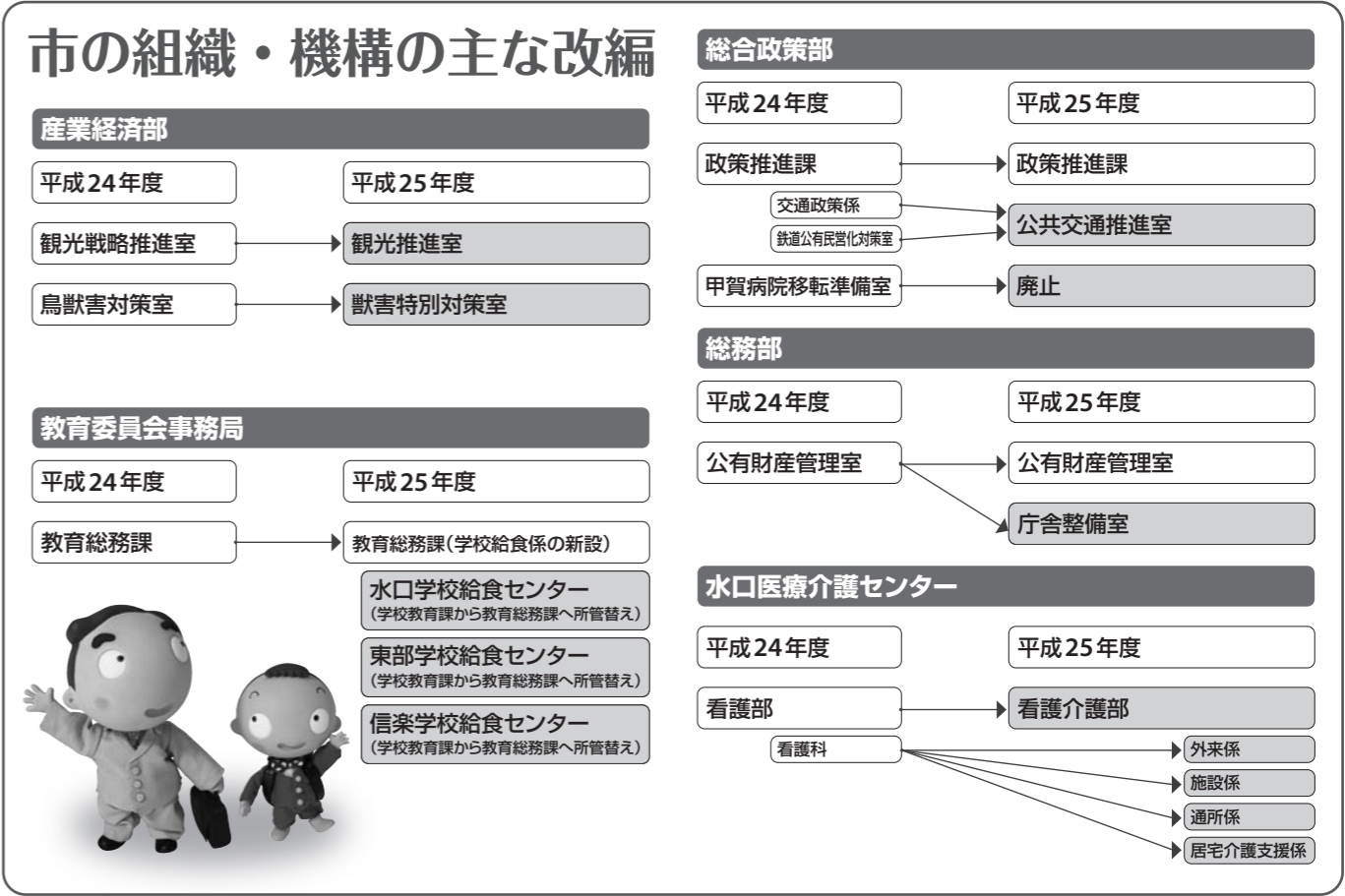


水口医療介護センター

看護部を改編
看護部を看護介護部に名称変更
し、看護科を外来係、施設係、通
所係および居宅介護支援係の4つ
の係に改編します。

人材育成

組織機構の見直しと併せて、職
場内研修を徹底するとともに、県
や他の自治体等への派遣研修や人
事交流を引き続き実施し、市の将
来を担う人材育成にも積極的に取
り組めます。



市役所の業務

水口庁舎 ☎65-0650 ☎63-4554
 甲南庁舎(上下水道部) ☎86-8000 ☎86-8032
 (教育委員会) ☎86-8002 ☎86-8380

代表
番号

各課、室の主な業務内容は次のとおりです。お電話でのお問い合わせ等は各課、室へのダイヤルインをご利用ください。

■各課・係等の業務

部局	課名	係名等	電話番号	FAX番号	主な業務	場所	
市長直轄組織	秘書課	秘書係	65-0662	63-4619	秘書、渉外、褒章、叙勲、表彰、市長会	水口庁舎2階	
	広報課	広報公聴係	65-0675		広報紙の発行、公聴、ホームページの運用、行政情報番組の制作		
	危機管理課	防災危機管理係 安心安全係	65-0665		消防・水防、防災、災害対策本部、防災行政無線、国民保護、危機管理、安心で安全なまちづくり、セーフコミュニティ推進		
総務部	政策推進課	政策推進係	65-0670	63-4554	総合計画、重要施策の企画・総合調整、国土利用計画、広域行政	水口庁舎3階	
	公共交通推進室	公共交通推進係	65-0672		交通体系の調整、鉄道機能強化、市コミュニティバス		
	情報政策課	システム管理係	86-8177	86-8187	コンピュータによる各種システムの運用・管理、情報セキュリティ		
	情報基盤整備推進室	情報基盤整備推進係	66-1193	66-1564	情報政策調整推進、行政・地域情報化推進		甲南庁舎3階
	地域コミュニティ推進室	地域コミュニティ推進係 交流推進係	65-0687 65-0604	63-4554	自治振興会・区・自治会、NPO等市民活動支援、地縁団体の認可、まちづくり出前講座、国内・国際交流事業支援、国際化推進		土山地域市民センター
	土山地域市民センター	地域振興係	66-1101	66-1564	戸籍、住民基本台帳、在留関連、印鑑登録、諸証明、埋火葬許可・火葬場使用予約、市税に係る諸証明、小中学校の転入・転出に係る許可書の発行、市民相談、国民健康保険、年金、後期高齢者医療、高齢者・母子・父子・障がい者(児)・乳幼児の医療・福祉、各種証明申請・発行、公金の収受、納税相談、保育園・幼稚園の入園申請受付、自治振興会・区・自治会、消防・防災、人権、一般廃棄物、し尿汲み取り、選挙事務		土山地域市民センター
	甲賀大原地域市民センター		88-4101	88-3104	甲賀大原地域市民センター		
甲南第一地域市民センター	86-4161		86-8029	甲南庁舎1階			
信楽地域市民センター	82-1121		82-3415	信楽地域市民センター			
総務部	総務課	総務統計係	65-0663	63-4561	市議会、住居表示、行政区画、総合案内、文書管理、公印管理、自衛官募集、各種統計調査	水口庁舎2階	
	職員課	人事係 給与係	65-0669 65-0668		職員採用、人事給与、職員団体、職員研修、福利厚生、組織・機構		
	法務室	法務係	65-0664	63-4619	条例・規則等の制定改廃、行政不服申立、訴訟、コンプライアンス、情報公開、個人情報保護		
	行政改革推進室	行政改革推進係	65-0671	行政改革、行政評価、事務効率の改善、指定管理者制度、地方分権改革、組織目標			
	財政課	財政係	65-0676	63-4561	財政計画、予算編成、地方交付税、市債		
	公有財産管理室	公有財産管理係	65-0677	公有財産管理、土地開発基金管理、庁舎管理、公用車管理			
	庁舎整備室	庁舎整備係	65-0661	庁舎改修整備			
	契約検査課	契約検査係	65-0678	63-4627	各種契約審査、工事等の入札、入札監視委員会、工事等の検査		
	税務課	市民税係 資産税係	65-0679 65-0680	63-4574	市民税・固定資産税・軽自動車税・国民健康保険税等の賦課・調定		
	滞納債権対策課	収納推進係 滞納対策係 料金対策係	65-0682 65-0681 65-0753	63-4574	市税の納税証明書・口座振替・督促・徴収、市税・料金の滞納処分		
市民環境部	市民窓口センター	市民課	市民窓口係 戸籍住民係	62-4272 65-0683	65-6338	戸籍、住民基本台帳、在留関連、印鑑登録、諸証明、埋火葬許可・火葬場使用予約、市税に係る諸証明、小中学校の転入・転出に係る許可書の発行、人口動態	水口庁舎1階
		保険年金課	国保年金係 後期高齢者医療係	65-0688 65-0689	63-4618	国民健康保険、国民年金、後期高齢者医療、福祉医療	
		(市民窓口センター)	福祉担当係 生活環境担当係	62-1621 62-4271	63-4086	児童手当・保育園入園・介護保険・障がい者福祉・高齢者福祉等の申請受付、上下水道の開閉栓、し尿汲み取り、税・料の納付、コミュニティバス定期券販売	
	生活環境課	生活交通係 環境政策係 廃棄物対策係	65-0686 65-0691 65-0690	63-4582	消費生活相談、防犯、行政相談、外国人相談、交通安全対策、交通災害共済、市営駐車場・駐輪場、自然環境保全、公害防止、狂犬病予防、墓地、火葬場、エコライフ推進、地域新エネルギー、一般廃棄物、不燃物処理場、不法投棄対策		
人権推進課	人権政策係 人権教育推進係 地域総合センター係	65-0694 65-0693 65-0695	人権政策、人権啓発、人権・同和教育、同和対策、男女共同参画、地域総合センター(隣保館・教育集会所)				
健康福祉部 福祉事務所	社会福祉課	福祉政策係 生活福祉係 児童家庭支援係 家庭児童相談室	65-0700 65-0701 65-0705 65-0660	63-4085	民生委員児童委員、戦傷病者及び戦没者遺族援護、生活保護、住宅支援給付、児童福祉、母子・父子福祉、児童手当、児童扶養手当、特別児童扶養手当、児童クラブ、子育て支援センター、児童虐待防止、ドメスティックバイオレンス対策	水口社会福祉センター1階	
	自立支援課	自立支援係 相談支援係 発達支援室	65-0702 65-0707 65-0735		身体障がい者(児)福祉、知的障がい者(児)福祉、精神障がい者(児)福祉、難病対策、発達障がい者(児)の支援		
	長寿福祉課	高齢者支援係 介護保険係 地域支援係	65-0696 65-0698 65-0699	高齢者福祉、高齢者福祉施設、介護保険、介護予防、地域包括支援センター			
	健康推進課	母子保健係 健康増進係 健康政策係	62-5336 65-0737 65-0703	63-4591	献血、防疫、母子保健、予防接種、保健センター、健康増進、歯科保健	水口保健センター1階	
産業経済部	商工政策課	商工業振興係 労政係	65-0709 65-0710	63-4087	商工業振興、中心市街地活性化、資金融資対策、地場産業、雇用対策、障がい者雇用の促進、労働相談、就労相談、シルバー人材センター、勤労福祉施設、企業内人権対策、企業立地、工業団地、信楽伝統産業会館・信楽産業展示館の管理運営	水口庁舎1階	
	観光推進室	観光推進係	65-0708	観光振興、観光施設管理、特産品等の普及・宣伝			

部局	課名	係名等	電話番号	FAX番号	主な業務	場所
産業経済部	農業振興課	農政係 農産係	65-0711 65-0712	63-4592	農業政策、農業振興計画、農業振興地域整備、中山間地域活性化、水産・畜産振興、米穀・特産物生産振興、茶生産振興、農業用施設管理	水口庁舎2階
	獣害特別対策室	獣害特別対策係	65-0734		鳥獣害対策・鳥獣保護	
	農村整備課	基盤整備係 施設管理係	65-0713 65-0714		農業農村整備事業、農地・農業用施設災害復旧事業、県営事業の推進、直轄管理農道の維持管理、野洲川基幹水利施設管理事業、法定外公共物の維持管理	
林業振興課	林業振興係	65-0715	森林整備計画、地元材利用促進、琵琶湖森林づくり事業、森林病虫害防除対策、林道開設事業、治山事業、緑化推進、林業施設の維持管理			
建設部	都市計画課	都市計画係 開発指導係 市街地整備係 景観係	65-0719 65-0606 65-0721 65-0786	63-4601	都市計画、景観対策、屋外広告物、地籍調査、開発指導・許可、土地区画整理、市街地整備	水口庁舎2階
	建設管理課	道路河川係 公園緑地係	65-0722 65-0720		道路・橋りょう・河川の管理、法定外公共物、公園・緑地の整備及び維持管理	
	建設事業課	建設第1係 建設第2係 事業調整係	65-0724 65-0723		道路等の用地取得・登記、国道・県道等の事業調整、道路・橋りょう・河川等の設計・施工・維持補修、災害復旧事業	
	住宅建築課	公営住宅係 建築係	65-0609 65-0725		住宅政策、公営住宅、学校等の公共建築物の建築・改修、建築確認、耐震・アスベスト対策	
上下水道部	上水道課	経営係 工務係 給水係 維持係	86-8013 86-8015 86-8016 86-8017	86-8390	水道事業の経営企画・総合調整、水道事業認可、水道施設の設計・施工、給水装置工事の申し込み、専用水道、貯水槽水道、水道施設の維持管理、水質保全・検査	甲南庁舎1階
	下水道課	計画普及係 施設維持係 建設係	86-8012 86-8399 86-8347		下水道の総合調整、下水道計画・事業認可、下水道の普及啓発、排水設備工事、下水道指定工事店、水洗便所改造等資金融資あっせん、浄化槽設置、下水道施設の維持管理、公共下水道事業・農業集落排水事業の設計・施工、既設開発団地接続	
	上下水道料金課	料金係 滞納整理係	86-8014 86-8397		86-8032	
会計課	出納審査係	65-0657	63-4086	現金・有価証券の出納保管、小切手の振出し、重要物品台帳の整備、決算の調製、税・料の収納	水口庁舎1階	

部局	課名	係名等	電話番号	FAX番号	主な業務	場所	
教育委員会事務局	教育総務課	総務企画係 学校管理係 学校給食係	86-8152 86-8018	86-8380	教育委員会会議、教育行政相談、教育財産管理、学校の管理運営、学校給食センター	甲南庁舎2階	
	学校教育課	指導教職員係 こども教育支援係 学務係 教育研究所	86-8020 86-8317 86-8019 86-8144		86-8196		教育課程、教育調査研究、教職員人事、教職員研修、特別支援教育、就学指導、教育相談、就学援助、奨学奨励
	こども未来課	管理係 指導振興係	86-8179 86-8182	幼稚園・保育園管理運営、就学前教育(保育)の指導、幼保一元化、家庭教育支援事業、ブックスタート事業、就園相談、特別支援教育			
	社会教育課	生涯学習係 人権教育係 青少年育成係	86-8021 65-0693 86-8022	86-8380	社会教育・生涯学習、社会教育委員の会議、人権・同和教育の総合企画・調整・推進・指導、公民館・図書館・生涯学習館の管理運営、青少年の健全育成、青少年研修センター、青少年自然活動支援センター、少年センター、成人式		
	文化スポーツ振興課	スポーツ振興係 文化振興係	86-8023 62-2626	62-2625	文化・芸術の振興、文化・芸術団体の育成、文化施設の管理運営、生涯スポーツの普及・振興、スポーツ施設の整備・管理運営、学校体育施設の開放		あいこう市民ホール
	歴史文化財課	調査管理係 埋蔵文化財係 市史編さん室	86-8026 86-8075	86-8216	文化財の保護保存・管理・普及啓発、文化財保護審議会、歴史民俗資料館等の施設管理運営、埋蔵文化財の調査・保護・保存、市史編さん		甲南庁舎3階

■議会・行政委員会等

名称	係名等	電話番号	FAX番号	主な業務	場所
議会事務局	庶務係 議事係	65-0654 65-0655	63-4373	本会議、委員会、会議録の作成	水口庁舎3階
選挙管理委員会事務局		65-0667	63-4561	選挙事務、委員会庶務	水口庁舎2階
監査委員事務局		65-0656	63-4577	監査、出納検査及び審査、監査請求	水口庁舎3階
公平委員会				委員会庶務	
固定資産評価審査委員会				固定資産の評価、価格への不服申立ての審査、委員会庶務	
農業委員会事務局	農地係 農政係	65-0717 65-0718	63-4601	農業委員会総会、部会、委員会、農地法等に基づく許認可申請・諸証明	水口庁舎2階

■医療施設・介護保険施設

名称	電話番号	FAX番号
信楽中央病院	82-0249	82-3060
水口医療介護センター	みなくち診療所	62-3346
	介護老人保健施設ケアセンターささゆり	62-3366

キラリ輝く地域の輪

●自治振興会の活動内容を紹介しています●

土山学区自治振興会

「土山学区自治振興会」は東海道49番目の宿場町として、往時の面影を残す町並みが残されています。当会には16の区・自治会があり、世帯数1348世帯、人口3780人(2月末現在)で組織されています。お茶の香りのようにほのかに甘くあたたかな人と人とのつながりが育む、誰にもやさしいまちをめざして取り組みを進めています。

特産品開発プロジェクトを開始

現在、会員の有志が地域の木材や野菜などを利用した新しい特産品の開発を企画しています。今後も学区内の資源を生かすとともに新たな地産を進めていきます。



名産の土山茶

平子の千枚漬け
赤かぶ漬け

伝統の味、蟹が坂飴

笑いの中で 「まぢんけん」を学ぶ

「まぢんけん」は「まぢんけん」と言われます。人権が守られた地域づくりをめざす。



落語家・露の新治さんによる「人権高座」

高齢者問題への取り組み

認知症サポーター養成講座
土山は、市内で最も高齢化率が高い地域です。高齢者問題への取り組みの一つとして認知症サポーター養成講座を実施し、認知症の実態、早期発見、早期治療や当事者への対応について学びました。



認知症サポーター養成講座

ふれ愛甲賀ふうせんバレーボール大会を開催

甲賀市身体障害者更正会が主催する「ふれ愛甲賀ふうせんバレーボール大会」に今年度も協賛して開催しました。ボールの代わりに直径40センチのゴム風船を使うこの大会は、障害の有無に関係なく誰もが楽しめることが特長です。市内外より30チーム約250人が参加し、白熱したゲームが展開されました。



誰もが参加できる「ふれ愛甲賀ふうせん」バレーボール大会

また、小学校との共催事業として「わくわく手話」コースを実施したほか、当会の重要課題である「鳥獣害対策」や「生活支援事業」などの事業を進めています。なお、当会ホームページには、さまざまな事業を紹介していますのでご覧ください。



<http://tsuchiyamagakku.com/>

問い合わせ先
土山地域市民センター
066-1101 / FAX 066-11564

水難救助訓練が行われました

●甲南中部地域市民センター



甲南町池田地先の大日池で3月14日、滋賀県防災航空隊と甲賀広域行政組合消防本部による「水難救助連携訓練」が行われました。訓練は、池でゴムボートの転覆事故が発生したことを想定し、21名の隊員が出動して行われました。当日は、時折風速10m程度の突風が吹き荒れる悪天候のなか、ボートによる水面検索や水難救助隊(潜水隊)による水深4mの水中検索、滋賀県防災ヘリコプター(琵琶)や出動各隊との連携など、迅速かつ的確な訓練が実施されました。万が一の際、地域の皆さんの命を守るために日夜努力を重ねられています。

いきいき体操 “いち・に・さん・し”

●水口地域市民センター



いつまでも元気にいきいきと過ごせるように、老化とともに衰える筋力の維持と仲間づくりの場として、3月から「いきいき百歳体操」をみなくち(毎週水曜日)・綾野(毎週金曜日)の両自治振興会が協力して開催しています。ひとつひとつの動作は簡単ですが、実際にDVDに合わせて「いち・に・さん・し」と声を出しながら、ゆっくりと10回動作を繰り返すと、見た目以上に筋肉を使います。毎回30人を超える方が参加され、体操の後は、あちらこちらで話の花が咲き「新しいお友達もできて楽しく続けて行けそう。」と話されていました。

「ふれあいクッキング」開催

●小原地域市民センター



小原自治振興会では3月16日、昨年好評だった「ふれあいクッキング・男の料理教室」を開催しました。当日のメニューは、チキンオムライス、茶碗蒸し、ヒラマサのつくり、大根と魚のアラ炊きの4品でした。参加者の中には、今までほとんど包丁など持たなかった人、料理の味付けなどさっぱり分からない人もおられ、調理師さんの指導のもと、皆さん一緒になって悪戦苦闘されました。試食会では、誰もが「おいしいーおいしいー」と口を揃え、みんなで作った料理を、絶賛されていました。

地域市民センター 東西 南北

日頃からの備えが大事

●佐山地域市民センター



東日本大震災から早二年。阪神淡路大震災から十八年が経ちました。市内でもいつ災害が起こるか分かりません。少しでも災害に備えようと、佐山学区自治振興会では、備蓄品として飲料水やアルファ米、クラッカーなどの食糧を購入しました。また、市が佐山小学校体育館横駐車場に「防災備蓄倉庫」を新たに設置し、備品や非常食などが備えられています。今後市、自治振興会、区が連携して佐山地域の災害に対する備えを進めていきます。また、避難場所を確認しておくなど、住民一人ひとりの日頃からの心構えも大切です。

土山地域を中心に活動する朗読ボランティアサークル「つくしんぼ」のメンバーによって絵本や紙芝居などの読み聞かせが行われ、参加した小学生約20名が、熱心に聞き入っていました。

「絵本を通じて自然や思いやりの心を感じ取り、広い心を育んでほしい」と、身近な草花の本や落語を元にした紙芝居など8つの作品が紹介されました。

同館は、150年前に建てられた土山の民家を改装したもので子どもたちは一味違った雰囲気の中、お話しを楽しみました。



絵本に夢中になる子どもたち

東海道や土山宿の情報発信の拠点施設である東海道伝馬館を会場に、毎年恒例のお話しが3月27日に開催されました。

元気なまちかど

鮎河で140年培った歴史を市全体に 鮎河小学校創立140周年式典



スライドで振り返る140年の歴史

鮎河小学校の創立140周年記念式典が3月9日、同校で開かれ、児童や先生、地域の皆さんら約100名が参加しました。

同校は、明治に変わって6年後の1873年に養生学校として誕生し、市内で最古の小学校として地域の子どもたちを育んできました。一時期200名を超えた児童は、今や24名まで減少してしまいましたが、地元に着した少人数の教育で地域に愛される存在になっています。

今年度からは、市内全域から就学が可能な「特認校」として指定され、長い歴史で培った伝統を多くの子どもたちに提供していきます。

宮城県石巻工業高校野球部が練習試合



国際情報高校と対戦する石巻工業高校

宮城県石巻工業高校野球部と地元高校との練習試合が3月28日、水口スポーツの森甲賀市民スタジアムで開催されました。

同校は、東日本大震災で受けた被害を乗り越え、昨年の第84回選抜高校野球大会に出場を果たしました。

甲子園での本番を控え、昨年3月17日に予定されていた練習試合が、天候のため中止となったことから、一年越しの実現となりました。水口東高校と国際情報高校がそれぞれ対戦し、小雨が降る中、真剣なプレーが繰り広げられ、どちらも石巻工業高校が勝利しました。

石巻工業高校の松本監督は「素晴らしい施設なので、ぜひもう一度来たい」と話していた。来年からも交流を続けたいと話していました。

「忍者のまち」甲賀の魅力を発信

新名神高速道路活用による甲賀市地域活性化促進事業「日本の元気を「心」でつなぐ あいこうか」

「甲賀忍者音頭」を披露する土山にこここ園の児童



新名神高速道路開通5周年を記念したイベントが3月20日、土山サービスエリアと甲南パーキングエリアの2会場で開催されました。

市では、新名神を活用したまちづくりに取り組んでいます。このイベントは、市の魅力の発信につなげようと開催したもので、当日は市内外からの多くのの方でにぎわいました。

メイン会場の土山SAでは、和太鼓演奏などのステージイベントや特産品の販売が行われたほか、地元の食材を使用した「忍者鍋」が振る舞われ、長蛇の列ができました。

また、土山にこここ園の子どもたちによって「甲賀忍者音頭」が初披露され、「忍者のまち」をPRしました。

手作りマップで野鳥観察スポットを案内

甲南第三小学校・学校周辺野鳥観察ボランティア



中庭で見られる野鳥を案内

環境学習の一環として愛鳥活動を行っている甲南第三小学校では、6年生が野鳥観察スポットなどを紹介したマップを作成し、先ごろ完成しました。

宮地区の魅力により多くの人に知ってもらおうと、このほどこのマップを活用し、観光客や地域の方などを対象に学校周辺で見られる野鳥の案内を始めた。

案内では、5、6年生が普段の活動の紹介を交えながら様々な情報を教えてくれます。初めて観察ボランティアとして案内した児童は「緊張したけど、色んなお客さんに来てほしい」と意気込みを話しました。

雅の時代へ思いを馳せて

甲賀市あいの土山斎王群行

天皇の即位ごとに都から伊勢神宮に送られた斎王の行列の様子を再現した「あいの土山斎王群行」が3月24日、土山町で行われました。

地域や実行委員会によって開催されるこの群行は、今回で16回目を数え、春の訪れを告げる当市の風物詩となっています。

十二単姿の斎王役・鈴木愛さんをはじめ約80名の二行が大野小学校から垂水頓宮跡までの約3キロを練り歩きました。

休憩所では童女役などによる道中舞が披露され、見物客の皆さんは、いにしへの華麗な群行に思いを馳せていました。

童女による雅やかな道中舞



申し込み先 ※案内は、事前予約が必要です。甲南第三小学校 ☎86-2038



催し

☆夜空旅人(天体観望会)☆
「日食・月食のおはなし」

- 日時／4月27日(土) 19時30分～21時30分
- 場所／かふか生涯学習館
- 内容／土星、春の星座などの観望
- 申込方法／電話にて申込先まで
- 申込締切／4月26日(金) 先着20名
- ※天候・人数等により中止する場合があります。
- 申・問／かふか生涯学習館

☎88-4100 / ☎88-5055

みなくち子どもの森

- ゴールデンウィーク中の催し案内
- ◎「森まじり」5月3日(金)・4日(土)
- 新緑の中を「森のウォークラリー」
- 「樹木ウォッチング地図」で歩く
- 自然観察指導員と「しぜんさんぽ」

問・申／甲南公民館

☎66-3036 / ☎66-8119

ドイツ・ブルクハウゼン市を 訪ねる旅 訪問団員募集

- 旧水口町と交流のあったブルクハウゼン市を訪問しませんか？
- 期間／6月23日(日)～6月28日(金)4泊6日

- 訪問先／ブルクハウゼン市、ザルツブルグ(オーストリア)、ロマンチック街道、ミュンヘン等

- 募集人員／先着15名(4月30日まで)
- 費用／279,590円(人数により増減する場合があります)※添乗員同行
- 企画実施／株式会社日本旅行 草津支店

※事前説明会あります。詳しくはお問い合わせください。

問・申／甲賀市国際交流協会

☎63-8720

相談へ5月

人権なんでも相談

日常生活での悩みや心配、地域や職場でのトラブルや差別などの相談に応じます。※申込不要
対応者／人権擁護委員(法務大臣委嘱)

クラフト／3日「木のペンダント」

- 4日「まじりへり工作」(いずれも50円)
- 上記当日、自然いすれも館前テントで受付。
- しぜんさんぽは14時～約1時間、それ以外の催しは時間内(9時～12時、13時～15時)に受付
- ◎「親子でしぜん博士になろう」
- ①4月28日(日)「春の草花図鑑」づくり
- ②5月5日(日)「時代別に見る!!化石絵巻物づくり」
- ③5月6日(月)「樹木いろいろウォッチング」

- 時間／①は10時～12時30分、②③は14時～15時
- 集合／自然館前
- 対象／子ども(小学1年生以上)～大人
- 定員／先着15名
- 参加費／材料代十自然館入館料

- 申込／参加者全員のお名前・連絡先・小学生は学年を申込先まで(定員未滿の場合は当日参加可)
- 申・問／みなくち子どもの森自然館

☎63-6712 / ☎63-0466

健康づくり体操教室

- 日時／5月16日～7月18日(毎)木)全8回(6月13日、7月11日は休み)10時～11時30分
- 場所／水口体育館
- 内容／ミニボールでお腹回りの脂肪燃焼、リズム体操やウォーキング
- 定員／30名
- 申込締切／5月10日(金)
- 参加料／1,900円(保険料含む)

開催日／場所

- 7日(火)／土山開発センター2階談話室
- 7日(火)／甲賀大原地域市民センター1階 第1相談室
- 9日(木)／水口社会福祉センター 2階身障研修室
- 10日(金)／信楽開発センター1階会議室
- 21日(火)／甲南庁舎2階団体室
- 時間／13時30分～16時
- 問／人権推進課

☎65-0694 / ☎63-4582

男女の悩みごと相談

- 家庭や地域、職場での男女間のトラブルなど、様々な悩みごとに応じます。
- 相談窓口／☎65-0751
- 開催日／1日(水)・8日(水)・10日(金)・13日(月)・15日(水)・17日(金)・20日(月)・22日(水)・24日(金)・27日(月)・29日(水)・31日(金)
- 場所／水口庁舎1階人権推進課内相談室
- 時間／9時～16時
- 相談方法／電話または面接相談(面接相談は事前予約が必要)

問／人権推進課

☎65-0694 / ☎63-4582

行政相談

国の仕事や特殊法人の業務について相談に応じます。※申込不要

問・申／文化スポーツ振興課

☎66-8023 / ☎66-8380

平成25年度

春のふるさと散策ウォーキング

- 内容／各町を2時間程度、ボールを使って楽しく健康的にウォーキング。
- 日時／5月10日～6月7日(毎)金)10時～12時(5コース)
- 対象／市内在住18歳以上
- 定員／20名
- 参加料／1,300円(保険料含む)
- 申込締切／5月2日(木)
- ※詳細は各体育館にある案内チラシをご覧ください。
- 問・申／文化スポーツ振興課

☎66-8023 / ☎66-8380

募集

かふか21子ども未来会議 子ども議員募集

- 対象者／平成25年4月現在、市内在住・在学の小5～中2までの27人
- 【任期：25年4月～26年2月まで】
- 活動内容／任命式(6月)および1泊2日の議会直前ワークショップ、地域会議3回、子ども議会1回
- 応募方法／申込書を下記まで郵送ください(募集チラシは各学校を通じて配布しています)

対応者／行政相談委員(総務省委嘱)

- 開催日／場所
- 7日(火)／土山開発センター
- 8日(水)／水口社会福祉センター
- 9日(木)／かふか生涯学習館(甲賀)
- 15日(水)／信楽開発センター
- 17日(金)／甲賀市市民福祉活動センター 相談室(甲南)
- 時間／13時30分～16時
- 問／生活環境課

☎65-0686 / ☎63-4582

結婚相談

- ※申込不要
- 対応者／結婚相談員(市委嘱)
- 開催日／4日(土)・18日(土)
- 場所／水口庁舎南別館1階
- 時間／13時～16時
- 問／農業振興課

☎65-0711 / ☎63-4592

教育相談

- 主に小・中学生に関する悩みごとや困りごとについて、相談に応じます。
- ※要予約
- 対応者／臨床心理士等の専門相談員
- 場所／学校、市役所甲南庁舎、甲賀市適応指導教室など
- 問／学校教育課

☎66-8100 / ☎66-8196

- 申込締切／4月20日(土)
- 問・申／かふか21子ども未来会議実行委員会事務局(社会教育課内)

☎66-8022 / ☎66-8380

甲南公民館くらしとまちづくり講座

- ◎「春のアロマ教室」
- 日時／5月11日(土) 10時～12時
- 場所／甲南公民館(忍の里)1階
- 内容／花粉症対策とアロマスプレー作り
- 対象／市内在住・在勤の18歳以上の方
- 定員／先着20名
- 受講料／1,200円
- 申込締切／5月1日(水)
- ◎「パン教室(3回コース)」
- 日時／

- 第1回：5月18日(土)13時30分～16時30分
- 第2回：6月15日(土)13時30分～16時30分
- 第3回：7月20日(土)9時30分～13時
- ※単発での受講はできません。
- 場所／かえで会館 調理実習室
- 対象／市内在住・在勤の18歳以上の方
- 定員／先着12名
- 受講料／3,500円
- 申込受付期間／4月16日(火)～5月8日(水)まで
- 申込方法／申込用紙(チラシ裏面)と受講料を、甲南公民館に提出してください。
- チラシ設置場所／各中央公民館、地域市民センター(甲南地域)・社会教育課

就労相談

- 就職・転職のための情報提供や公共職業安定所への取り次ぎを行います。※申込不要
- 開催日／場所
- 1. 8. 15. 22. 29日(水)／西教育集会所
- 2. 16日(木)／牛飼教育集会所
- 2. 16日(木)／清和会館
- 7. 21日(火)／宇川会館
- 7. 14. 21. 28日(火)／かえで会館
- 9. 23日(木)／新城教育集会所
- 9. 23日(木)／土山開発センター
- 14. 28日(火)／伴谷公民館
- 時間／9時30分～11時30分
- 1. 15日(水)／水口中央公民館
- 1. 15日(水)／かふか生涯学習館
- 8. 22日(水)／上野教育集会所
- 10. 24日(金)／大久保教育集会所
- 17日(金)／相模教育集会所
- 17日(金)／信楽開発センター
- 時間／13時30分～15時30分
- 問／商工政策課

☎65-0710 / ☎63-4087

お詫ごうじ

4月1日号で左記の誤りがありました。お詫ごうじ訂正します。

7ページ 医療機関で受けるがん検診 公立甲賀病院で受診する子宮頸がん検診について

誤／受付日時 火曜日 13:00～14:00
正／受付日時 火曜日 13:30～14:00

子育て情報 5月



■子育て支援センターでは、いろいろな子育て支援事業を行っています。市内在住の未就園児とその保護者の方が対象です。どの地域のセンターでもお気軽にご利用ください。

★あかちゃんひろば

対象) 0～1歳の未就園児とその保護者

場所	日	時間	内容・対象・持ち物・その他
水口	21日(火)	10:00 ～ 11:30	対)①7か月頃～1歳 ②6か月頃まで
土山	10日(金)		
甲賀	31日(金)		
甲南	① 9日(木) ② 17日(金)		
信楽	2日(木)		

★キッズランド 散歩

対象) 2歳6か月以上の未就園児とその保護者

場所	日	時間	内容・対象・持ち物・その他
水口	7日(火)	10:00 ～ 11:30	他)雨天の場合は室内あそび
土山	2日(木)		
甲賀	21日(火)		
甲南	10日(金)		
信楽	15日(水)		

(問い合わせ先一覧)

場所	電話	FAX	利用時間
水口子育て支援センター	65-5511	65-5522	月～土 9:00～17:00
土山子育て支援センター	66-0375	-	月～金 9:00～17:00
甲賀子育て支援センター	88-8115	88-8145	火～土 9:00～17:00
甲南子育て支援センター	86-0949	-	月～金 9:00～17:00
信楽子育て支援センター	82-2799	-	火～土 9:00～17:00

★ぴよんぴよんひろば

対象) 1～2歳5か月の未就園児とその保護者

場所	日	時間	内容・対象・持ち物・その他
水口	14日(火)	10:00 ～ 11:30	内) 散歩 他) 必要な方はベビーカー、雨天の場合は室内あそび
土山	22日(水)		
甲賀	28日(火)		
甲南	① 14日(火) ② 28日(火)		対) ① 1歳～1歳8か月頃 ② 1歳9か月～2歳5か月頃
信楽	① 14日(火) ② 28日(火)		対) ① 1歳～1歳8か月 ② 1歳9か月～2歳5か月

(略字説明)
場: 場所(場所の記載がないものは各支援センターで行います)
日時: 開催日・時間
対: 対象(年齢等の記載がないものは未就園児とその保護者です)
持: 持ち物(記載がないものは特別に準備するものではありません)
 ※ お茶、バスタオル、タオル、着替え、帽子、おむつ、手ふきなどは必要に応じてお持ちください
他: 申込・定員(記載がないものは申し込みは不要です)その他
内: 内容

<各子育て支援センター事業> 対象) 0～1歳の未就園児とその保護者

事業名	日	時間	内容・対象・持ち物・その他
水口	あかちゃんルーム	13・20・27日(月)	13:30～15:00 対)13日:H24年12月生、20日:H25年1月生、27日:H25年2月生
	子育て講習「ボールであそぼう」	20日(月)・28日(火)	10:30～11:30 対)3歳以上の未就園児とその保護者他)要申込・先着20組(基本2日とも参加できる方)
	出前ひろば	9・16・23・30日(木)	10:00～11:30 場)9日:伴谷、16日:岩上、23日:水口中央、30日:貴生川公民館
土山	出前ひろば	14日(火)	11:00～11:30 場)フイルソ土山
	子育て講習「離乳食について」	24日(金)	10:30～11:30 対)0歳～1歳までの未就園児とその保護者 他)要申込・先着15組
	あかちゃんルーム	28日(火)	13:30～15:00 対)平成25年1月～3月生まれの子とその保護者 内)「お友だちにならしましょう」
甲賀	リフレッシュタイム「ヨガでリフレッシュ」	30日(木)	10:30～11:30 他)要申込・12組(抽選) 託児有 5月2日 申込締切
	あかちゃんルーム	10・24日(金)	10:30～11:30 対)0～1歳まで
	出前ひろば	30日(木)	10:30～11:30 場)にんくる児童館
甲南	子育て講習「手作りおもちゃ」	17日(金)	10:00～11:30 対)平成24年1月～6月生まれの子とその保護者 内)ペットボトルのポットン作り 持)2Lペットボトル 他)要申込・先着10組
	おとうさんとあそぼうひろば	25日(土)	10:00～11:30 対)未就園児とその父親 内)おはなしかい 他)要申込・先着10組
	あかちゃんルーム	8日(水)・24日(金)	13:30～15:00 対)H.24年12月生～H.25年1月生の未就園児とその保護者 持)バスタオル
信楽	おはなし会	13日(月)	10:45～11:00 他)9:30～11:30のオープンルーム内で
	アロマタイム	16日(木)	13:30～15:00 他)要申込・抽選4組(未経験者優先)・託児有
	出前ひろば	21日(火)	10:00～11:30 場)寺庄公民館
甲南	子育て講習「親子でリズム体操」	23日(木)	10:15～11:15 対)1歳6か月～2歳6か月の未就園児とその保護者 場)甲南青少年研修センター 持)タオル・お茶・運動しやすい服装 他)要申込・抽選15組
	おじいちゃん・おばあちゃんとあそぼうひろば	8日(水)	10:00～11:30 対)未就園児とその祖父母 内)絵本を楽しもう
	出前ひろば	10日(金)	10:00～11:30 対)長野・畑・田代地区の未就園児とその保護者 場)谷川会館
	おはなし会	16日(木)	10:30～11:30 対)1歳6か月以上の未就園児とその保護者
	おとうさんとあそぼうひろば	18日(土)	10:00～11:30 対)未就園児とその父親 内)ペットボトルでグリーン栽培

※「オープンルーム」「サークル」については、各センターにお問い合わせいただくか、各「支援センターだより」をご覧ください。
 ※子育て相談(9:00～17:00) 子育ての不安や悩みなど、どんなことでも一人で悩まず気軽にご相談ください。TEL、FAX、来所いすれでも結構です。

■乳幼児期の子どもを持つ保護者の方が、親子の絆を深め心豊かな子どもを育てていくことを応援するため、市内の施設でいろいろな事業を行っています。
 ※ 参加対象は市内の未就園児とその保護者です。どの地域の活動にも参加していただけます。
 ※ 講座の詳しい内容は各担当にお問い合わせください。

<家庭教育支援事業>

こども未来課 問・申 ☎86-8171 / ☎86-8380

★はじめまして親子講座

①「らっこだっこぎゅっと～赤ちゃんとお遊ぼう～」
 日時/7日(火) 10:30～11:30※
 場所/市役所甲南庁舎3階和室
 対象/2か月～7か月の乳児親子
 定員/10組(要申込)

②「らっこだっこぎゅっと～赤ちゃんストレッチ～」
 日時/22日(水) 10:30～11:30※
 場所/かえで会館
 対象/4か月～10月の乳児親子
 ※赤ちゃんの首がすわっていること
 定員/15組(要申込)

★親子ふれあい運動広場

日時/8日(水) 10:30～11:30※
 場所/岩上体育館(水口)
 対象/1歳半～未就園児の親子
 定員/25組(要申込)
 参加費/1組200円

★ベビーマッサージ講座

日時/14日(火) 10:30～11:30※
 場所/甲賀子育て支援センター
 対象/2か月～7か月の乳幼児親子
 定員/15組(要申込)

※いずれも受付 10:00～10:20

★乳幼児おはなし広場(水口)

日時/28日(火) 10:30～10:50 (同じ内容で) 11:00～11:20 (2回開催)
 場所/水口図書館
 対象/0・1・2歳児とその保護者

★乳幼児おはなし広場(土山)

日時/9日(木) 10:30～11:00
 場所/土山図書館
 対象/0・1・2歳児とその保護者

<児童館事業>

☆たけのこ子育て広場「のびっこ」

問・申 ☎82-2361 / ☎82-3616
 日 時/22日(水) 10:00～12:00
 「タオルでぬいぐるみ作り」
 場 所/たけのこ児童館
 持ち物/フェイスタオル 2～3枚
 定 員/10組(要申込)

☆かえで子育て広場 問・申 ☎86-4363 / ☎86-4958

日 時/16日(木) 10:30～11:30
 「小麦粉ねんど」
 場 所/かえで会館 学習室
 持ち物/直径約30センチのボウル
 小麦粉200グラム、エプロン
 定 員/15組(要申込)

☆にんくる子育て広場 問・申 ☎88-5692 / ☎88-5696

日 時/17日(金) 10:30～11:30
 「かんたんヨーヨー作り」
 場 所/にんくる児童館(相模教育集会所)
 持ち物/牛乳パック
 定 員/10組(要申込)
 ※申込み締め切りは5月14日(火)まで

心豊かで、生きがいのある 充実した人生を

～平成25年度公民館教室講座受講生募集～

各公民館では市民の皆様に一年を通じて生涯学習を楽しんでいただくために下記の教室講座を企画いたしました。興味・関心があるものへ参加していただき、新たな発見と学びの仲間づくりをぜひお楽しみください。

水口中央公民館

- ◎一般教養講座 ◎こども公民館講座
 - ◎親子ふれあい講座
- 【問・申 ☎62-0488 / ☎62-3338】

甲南公民館

- ◎くらしとまちづくり講座 ◎こども体験講座(夏・冬)
 - ◎親子・家族のわくわく講座
- 【問・申 ☎86-3036 / ☎86-8119】

かふか生涯学習館

- ◎シルバー大学 ◎一般教養講座 ◎天体観望会
 - ◎男の料理教室 ◎親子ふれあい講座
 - ◎KOKA楽こども公民館(2教室・2クラブ)
- 【問・申 ☎88-4100 / ☎88-5055】

土山中央公民館

- ◎一般教養講座 ◎親子ふれあい講座
 - ◎あいの土っこきらねっ人いきいき活動
- 【問・申 ☎ / ☎66-0158】

信楽中央公民館

- ◎生き生き講座 ◎家庭教育講座 ◎外国語講座
 - ◎手話講座 ◎遊学舎(ものづくり夢工房)
 - ◎ピースフルコンサート
- 【問・申 ☎82-8075 / ☎82-2463】

★「キャンプリーダー」募集★

主催事業において、参加者が楽しく安全に活動できるよう、キャンプ技術の指導や仲間づくりのサポートなどをお手伝いいただける方(高校生以上の青少年)を募集しています。

【問合せ】青少年自然活動支援センター
 ☎86-8022 / ☎86-8380

※上記以外の講座情報、各講座教室の募集定員や申込方法等の詳細および公民館で活動している自主グループの情報は各公民館までお問合せください。
 ※皆さまの「知りたい!」「学びたい!」「教えたい!」などのご意見・ご要望をお待ちしています。お気軽に各公民館・地域市民センターまでご相談ください。

市立病院等外来診療のご案内

みなくち診療所と信楽中央病院では、市民の皆さんの健康の増進と福祉の向上のため、初期疾患の診察をはじめ、専門診療や日常の健康管理など、市民の皆さんが身近にご利用いただける地域密着型の医療機関として、地域医療に取り組んでいます。

外来診療体制は次のとおりです。ご自身の健康や体調が気になる方は、お気軽にご来院ください。

●みなくち診療所 ☎62-3346 / ☎63-1728 (外来診療体制表)

		担当医師				
診療科・曜日		月	火	水	木	金
午前	内科	田中成	田中成	山元	田中成	田中成
	循環器内科	小澤(予)	大西(予)	-	木村(予)	-
	消化器内科	-	-	-	森田	-
	糖尿病内科	山元	-	山川(予)	-	山元(予)
	小児科	太田	多賀	*1	多賀	中原
	整形外科	浅嵩	浅嵩	笠原	浅嵩	浅嵩
午後	内科	田中成	田中成	山川	*2	山元
	整形外科	-	浅嵩	-	-	浅嵩
	小児科(心臓病)	-	-	-	-	宗村(予)*3

診療科	受付時間	診療時間	休診日
内科・循環器内科・消化器内科・糖尿病内科・小児科・外科・整形外科・リハビリテーション科	午前診: 8:30~正午 午後診: 13:30~15:30	午前診: 9:00~ 午後診: 14:00~	土曜日 日曜日 祝日 年末年始

(予)は予約制 / *1: 滋賀医科大学による輪番 / *2: 第1・3・5木曜日は田中成、第2・4木曜日は森田 *3: 原則、毎月第4金曜日のみ

●信楽中央病院 ☎82-0249 / ☎82-3060 (外来診療体制表)

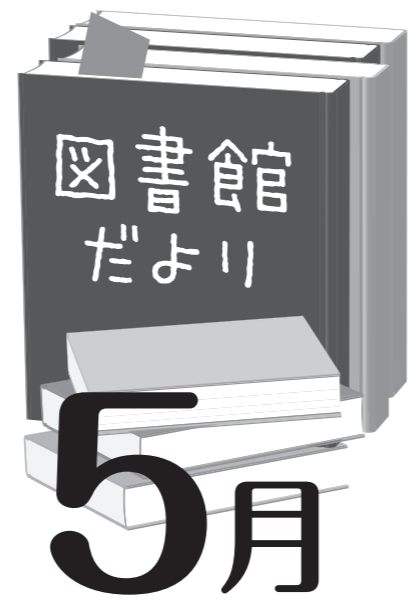
		担当医師					
診療科・曜日		月	火	水	木	金	
午前	総合診療外来 (内科・外科・小児科)	初診	中島	倉田	北川	木田	北川
		再診 (予約)	-	中島	中島	-	中島
			-	北川	-	北川	-
			木田	-	木田	-	-
午後	循環器内科	松本	-	-	-	-	
糖尿病内科	山元	-	-	-	-		
整形外科	-	-	浅嵩	-	-		

診療科	受付時間	診療時間 (受付患者終了時まで)	休診日
総合診療外来 (内科・外科・小児科)	午前8時~午前11時30分	午前9時~	土曜日 日曜日 祝日 年末年始
循環器内科	午後1時~午後3時30分	午後2時00分~	
糖尿病内科	午後1時~午後3時	午後2時00分~	
整形外科	午後1時~午後3時	午後1時30分~	

《「あいちっく」》

信楽中央病院
医師 木田直也

4月1日から信楽中央病院に赴任しました。これまで長浜市立湖北病院で内科医として勤務し、主に消化器疾患を担当していました。赴任後も癌の早期発見などに力を入れています。これまでの経験を生かし、地域の皆様の健康増進に貢献できるようにがんばります。



●休館日 ●整理のための閉館日

甲賀図書館情報館 ☎88-7246 ☎88-7005 (開館時間: 10:00~18:00)

日	月	火	水	木	金	土
			1	2	3	4
5	6	7	8	9	10	11
12	13	14	15	16	17	18
19	20	21	22	23	24	25
26	27	28	29	30	31	

●催し
6月 ①11:00~11:30 ②14:00~14:30 おはなし会
11土 14:00~15:00 おはなし会と工作
25土 11:00~11:30 おはなし会
26日 14:00~14:50 「あすなる物語」/人生劇場
27月 11:00~11:30 おはなし会 *乳幼児向け

●移動図書館

地域	小学校
7火 大原学区	大原小学校
8水	大原小学校
14火 油日学区	油日小学校
21火 佐山学区	佐山小学校

水口図書館 ☎63-7400 ☎63-4737 (開館時間: 10:00~18:00)

日	月	火	水	木	金	土
			1	2	3	4
5	6	7	8	9	10	11
12	13	14	15	16	17	18
19	20	21	22	23	24	25
26	27	28	29	30	31	

●催し
4土 14:00~14:30 おはなし会
18土 14:00~14:30 おはなし会
28火 ①10:30~10:50 ②11:00~11:20 おはなし会 *乳幼児向け

●移動図書館

地域	小学校
13月 松尾方面	伴谷東小学校
14火 貴生川方面	貴生川小学校
21火 柏木・伴谷方面	柏木小学校
22水 伴谷方面	伴谷小学校

甲南図書交流館 ☎86-1504 ☎86-1505 (開館時間: 10:00~18:00(金曜日は21:00まで))

日	月	火	水	木	金	土
			1	2	3	4
5	6	7	8	9	10	11
12	13	14	15	16	17	18
19	20	21	22	23	24	25
26	27	28	29	30	31	

●催し
3金 13:30~15:30 対面朗読 *事前予約要
11土 11:00~11:30 おはなし会 *乳幼児向け
17金 13:30~15:30 対面朗読 *事前予約要
19日 11:00~11:25 ふるるえいがかい「きんぎょがにがた」
19日 14:00~15:10 ふるる日曜名画座「エイジ」
24金 14:00~14:20 紙芝居を楽しもう
25土 14:00~14:30 おはなし会 *乳幼児向け

●移動図書館

地域	小学校
22水 昼休み	甲南第三小学校
23木 昼休み	甲南第二小学校
24金 昼休み	甲南第一小学校
28火 昼休み	希望ヶ丘小学校
29水 昼休み	希望ヶ丘小学校
30木 昼休み	甲南中部小学校

土山図書館 ☎66-1056 ☎66-1067 (開館時間: 10:00~18:00)

日	月	火	水	木	金	土
			1	2	3	4
5	6	7	8	9	10	11
12	13	14	15	16	17	18
19	20	21	22	23	24	25
26	27	28	29	30	31	

●催し
11土 14:00~14:30 おはなし会
25土 14:00~14:30 おはなし会

●移動図書館

地域	小学校
15水 長休み	鮎河小学校
15水 昼休み	山内小学校
16木	土山小学校
17金	大野小学校

信楽図書館 ☎82-0320 ☎82-3921 (開館時間: 10:00~18:00)

日	月	火	水	木	金	土
			1	2	3	4
5	6	7	8	9	10	11
12	13	14	15	16	17	18
19	20	21	22	23	24	25
26	27	28	29	30	31	

●催し
2木 11:00~11:30 おはなし会 *乳幼児向け
11土 15:00~16:00 おはなし会
18土 19:30~21:00 マリンパ&打楽器コンサート (開場19:00)
25土 15:00~16:00 おはなし会

●移動図書館

地域	小学校
9木	多羅尾小学校
10金	朝宮小学校
15水	雲井小学校
16木	信楽小学校
17金	小原小学校

5いぶ5りん

おはなしの絵をかこう

甲賀市図書館では4月23日の子ども読書の日を記念して、「こんな本読んだよ」と題して絵の作品を募集します。これは図書館5館の共同事業である「本でつながるプロジェクト」の第3弾として実施するもので、子どもたちに本を読むことの楽しさや、表現することの楽しさを伝えることを目的としています。

本を読んで思ったこと、感じたことを自由に絵にしてください。対象は中学生まで、応募期間は子ども読書週間に合わせて4月23日(火)から5月12日(日)です。集まった作品は7月から市内の図書館で順次展示する予定です。応募方法などの詳しいことはお近くの図書館にお問い合わせください。

《甲賀市図書館ホームページ》<http://lib.city.koka.shiga.jp/>

新市建設計画変更(案)へ皆様のご意見をお寄せください

新市建設計画は、合併前の旧5町により組織された甲賀地域合併協議会において、合併後のまちづくりの基本的な方針として策定されたものです。

市では、この計画について、合併特例債を有効に活用するために計画期間を平成31年まで延長するに併せ、安全・安心の拠点となる庁舎整備事業を明確に位置付けるなどをするため、計画の変更(案)を取りまとめました。

この計画変更について、その内容を公表し、広く市民の皆さんからのご意見を募集します。

●意見の提出方法
市内に在住・在勤・在学の方/市内に事業所、事務所を有する個人および法人、その他団体/本市に対して納税義務がある個人および法人、その他団体

●意見の提出方法
住所、氏名、電話番号(市外在住で市内勤務の方は勤務先、市内在学の方は学校名)、意見のあるページ番号などを明記のうえ、郵送、FAX、Eメールで提出してください。

●意見の回答について(公表)
いただいたご意見の内容は、回答と合わせて市ホームページで公表させていただきます。

提出先・問い合わせ
政策推進課 政策推進係
〒528-8502 水口町水口6053番地 ☎65-0670 / ☎63-4554
E-mail: koka10041000@city.koka.lg.jp

●募集期間 / 4月15日(月)~5月15日(水)の31日間
●公表方法 / 市ホームページに掲載、政策推進課(水口庁舎)、旧支所の地域市民センター(土山・甲賀大原・甲南第一・信楽)に配置



甲賀ポン蔵
©2008 甲賀市工業会

このコーナーでは、甲賀市工業会に加盟されているものづくり企業を紹介していきます。

甲賀市工業会
〒518-0009 甲賀市水口町水口6053番地1
TEL 0748-63-4087

No.49

信頼される品質のミニショベルを世界へ 株式会社日立建機ティエラ

http://www.tiera.co.jp/
DATA
設立/昭和24年 従業員数/650名
所在地/水口町笹が丘1番地2
☎62-6431 ☎63-8434

当社は、日立建機グループのミニショベル生産の主力工場です。
設計から製造までを一貫して行っており、月に約1200台の生産台数を誇ります。現在では、製品の8割近くをアメリカ、ヨーロッパを中心に全世界へ輸出しています。
一台ずつお客様の用途に合わせた製品を
皆さんも下水道の工事などで当社の製品を目にされたことがあると思います
が、ミニショベルは狭い現場での作業に威力を発揮します。

28種類あるショベルの基本型にお客様の用途に合わせた性能を加えたり、一から設計に携わったりと、オーダーメイドとして一台ずつ丁寧に製作しています。
ほかにも地下空間や林道で、また草刈り機などとしても幅広く活躍しています。

品質重視のものづくり

当社は、お客様に満足され、信頼される品質重視のものづくりに取り組んでいます。
建設機械という性質上、どのような



お話を伺った小倉センタ長

使用方をしても壊れない製品を作らなければなりません。また、全世界で使用されるため、高地や砂漠に近い場所など、あらゆる環境に耐える品質が求められます。

当社の加工システムや技術のほか、厳しい耐久試験により実現しています。今後は、海外での生産も視野に入れています。社会と価値観を共有し、グローバル企業をめざしていきたいと思っています。
(開発生産本部 滋賀生産センタ長 小倉克己氏談)



製品の一例(ミニショベル)

●甲賀市の将来像

「人 自然 輝きつづける あい甲賀」

- 生活の安心感をみんなで育てる
- 自然環境を大切に、暮らしの豊かさにつなぐ
- 安全で快適な生活の基盤を整え、まちの活力を高める
- 地域の特性を活かし、元気な産業を伸ばす
- たくましい心身と郷土への誇りをもつ人を育てる

甲賀市総合計画基本構想

●今月の納税等

- 国民健康保険税(1期)
- 保育料
- 介護保険料(1期)
- 水道料金・簡易水道料金

納期限は4月30日(火)です
市税等の納付には、便利な「口座振替」をご利用ください。

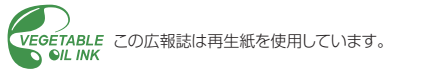
広報 あいこうか 2013年4月15日号
[No.188] 2013.4.15発行

- 編集・発行
甲賀市役所
〒528-8502 甲賀市水口町水口6053番地
☎0748-65-0650
☎0748-63-4554
- 甲南庁舎(甲賀市甲南町野田810番地)
【上下水道部】
☎0748-86-8000
☎0748-86-8032
【教育委員会】
☎0748-86-8002
☎0748-86-8380
- 市民窓口センター(甲賀市水口町水口6053番地)
☎0748-62-1621
☎0748-63-4086
- 土山地域市民センター(甲賀市土山町北土山1715番地)
☎0748-66-1101
☎0748-66-1564
- 甲賀大原地域市民センター(甲賀市甲賀町相模173番地1)
☎0748-88-4101
☎0748-88-3104
- 甲南第一地域市民センター(甲賀市甲南町野田810番地)
☎0748-86-4161
☎0748-86-8029
- 信楽地域市民センター(甲賀市信楽町長野1203番地)
☎0748-82-1121
☎0748-82-3415
- ※上記4つの地域市民センターは、旧支所の地域市民センターで、従来の支所機能を有します。

「広報 あいこうか」がホームページでもご覧いただけます!
甲賀市ホームページ

<http://www.city.koka.lg.jp/>

「広報 あいこうか」の名称は市民憲章のそれぞれの頭文字を並べてできる「あいこうか」から名付けています。市民憲章とともに皆さんに親しまれる広報紙をめざします。



この広報誌は再生紙を使用しています。

お知らせ

広報課では、今年度に「であい・こうか八景」をテーマにしたフォトコンテスト(プロ・アマ問わず、撮影地は市内、縦版を予定)を予定しています。

詳細につきましては、決定次第広報紙およびホームページ上でお知らせしていきますので、よろしく願います。



編集後記
広報紙づくりに携わり、2年が経ちました。同時にこの欄に描くイラストも24枚目を数えます。
毎月その月の心に残ったものや季節の花などを描いており、見返すと色んな思い出がよみがえってきます。
きっかけは、特技を尋ねられたことでした。周囲からは続けられるのかという声もあったのですが、今のところ欠かさず描いています。
これからも文章だけでなく絵でも思いを伝えていけたらと思います。