

あいこうか

9/1

No.
221



CONTENTS

- 一人ひとりが災害への備えを P2~3
- 「あなた」も救命の当事者に P4
- まちかど特派員のページ P13
- 元気なまちかど P14~P15
- であいこうか 甲南高校教諭 森田和行さん P15
- 地域市民センター東西南北 P16

[写真：手作りの万華鏡を覗いてみよう

甲南高校 森田先生と生徒による「夏のこども体験講座」]

一人ひとりが災害への備えを

災害の教訓を

忘れずに

関東大震災（大正12年）や伊勢湾台風（昭和34年）など、9月は過去に大きな自然災害が数多く発生しています。当市に大きな爪跡を残した昨年の台風18号による豪雨災害も9月の出来事でした。

また最近では、予測の難しいゲリラ豪雨による災害も頻発しています。これらの災害から得た教訓を忘れず、私たちの防災対策につなげなければなりません。



◀台風18号による災害

市内には、浸水や土砂災害の危険区域が多く存在し、大雨や地震に伴って大規模な水害・土砂災害が起きる可能性もあります。市では、危険区域を示した「防災マップ」の作成・配布や、緊急情報伝達手段の充実など防災対策の強化に努めています。災害から命を守るためには、市民一人ひとりの正しい判断と行動が何より大切です。

大雨の備え

早めに「命を守る行動」を

昨年の台風18号の際には、全国で初めてとなる大雨特別警報が、9月16日午前5時過ぎに発令されました。しかし、この時すでに市内の各地で冠水や土砂崩れなどが発生しており、避難することが難しい状況に陥っていた場所がありました。

こうなる前に、早い段階から避難など「命を守る行動」をとるためには、気象や避難に関する正確な情報を集めることと、その情報が示す意味を十分に理解しておかなければなりません。

「避難準備情報」に注意

災害の発生する可能性がある場合、比較的早い段階で発令されるのが「避難準備情報」です。「避難準備情報」は、避難の準備を促し、高齢者や障がい者など、避難に時間を要する方が避難行動を開始する目安となる情報ですので、「避難勧告」や「避難指示」と同様、十分に注意が必要です。

避難情報の種類	とるべき行動
避難準備情報 (要保護者避難情報)	いつでも避難できるように準備をはじめてください。 特に、避難行動に時間を要する方は、避難所などの安全な場所へ避難行動を開始してください。
避難勧告	身の安全を確保し、家庭、近所で助け合いながら避難所などへ避難をはじめてください。 浸水等が始まってからの避難は危険です。状況に応じて、自宅の2階以上へ避難をしてください。
避難指示	ただちに避難をしてください。 避難困難だと思ったら、自宅の2階以上や近所の頑丈で高い建物へ避難しましょう。

これらの避難情報は、危険が差し迫ったことを知らせて住民に避難を求めるために発令されるものですから、情報をもとに確実な避難行動に移らなければなりません。

避難行動は状況に応じて判断

避難情報が出ていない場合でも、周囲の状況に気を配り、異変を感じたら速やかに避難をしてください。
また、すでに浸水が始まっているなど、避難場所へ移動することが危険な

逃げ遅れたら、高いところへ移動し、救助を待ちましょう。

浸水が始まり、避難することに危険を感じた場合は、自宅の2階や高いところへ移動し、救助を待ちましょう。



「防災マップ」の活用を

昨年5月に市内の全世帯へ配布した「防災マップ」を参考に、身の回りの危険や想定される災害に対する備えを充実するとともに、定期的に防災体制の見直しや点検を行います。



▲地域別に作成し、配布した防災マップ

防災マップをお持ちでない方は、新たに当市へ転入された場合など、「防災マップ」をお持ちでない方は、危機管理課または最寄りの地域市民センターで配布しています。また、市ホームページからも閲覧やダウンロードが可能です。

地震の備え

被害を軽減する耐震対策

阪神淡路大震災では、現在の耐震基準を満たさない昭和56年以前の建物が大きな被害を受け、亡くなった方の8割以上は建物の倒壊や家具の転倒による圧死・窒息死が原因といわれています。いつ発生するかわからない地震に対しては、耐震対策が重要です。

家屋の耐震化

「屋根」の軽量化
軽い材料の屋根に替えることで、耐震性を向上しましょう。軽量化については耐震壁などの上部構造各部の補強と全体で考えましょう。

「接合部」の補強
柱などの接合部がどのように作られているのかを確認し、できる限りしっかりとつなぎ合わせるようにしましょう。

「老朽・腐朽部材」の交換
老朽・腐朽部材は新しいものに交換しましょう。

「基礎、地盤」の補強
土台がしっかりしていないと、大きな地震の時は、住宅が倒壊する危険性が高くなります。基礎を補強して建物の性能を上げましょう。

「壁」の補強
耐力壁*の数を増やすと建物には丈夫になります。
*「耐力壁」とは、構造用合板等を張り、想定される地震力に抵抗出来る壁のことをいいます。

家具の固定

倒れないように!

チェーンで固定する

L字金具で固定する

つなぎ目は金具で連結する

壁を補強して金具で止める

●家具やテレビなどを固定し、転倒や落下を防止しましょう。

緊急情報を伝達します

あいつつか緊急メール

「あいつつか緊急メール」は、防犯・火災・災害に関する情報を無料で携帯電話などに送信するサービスです。災害時には避難情報も配信しますので、是非この機会に登録・ご利用ください。

登録方法

tokunok@koka-city.jp
に空メールを送って順次
手続きを進めてください。



音声放送端末機

市内全戸を対象に市が無料で設置している「音声放送端末機」は、市や国からの防災情報・緊急情報などを瞬時に受信でき、災害時の情報収集に大変有効です。

まだご家庭に設置がお済みでない場合には、是非とも手続きをお願いいたします。詳しくは左記までお問い合わせください。



※機器の大きさ
幅…15cm
高さ…20cm
奥行…5cm

問い合わせ
情報基盤整備推進室
☎66-1193 / ☎66-1564

住まいの耐震化を支援します

家具転倒防止器具購入補助

対象世帯

- 世帯全員が次の要件に該当する市県民税非課税世帯
- 75歳以上
- 障害者手帳(身体・知的・精神)を所持
- 介護保険法の要介護者または要支援者
- ※18歳未満の非課税者を含む場合も対象。

補助金額

上限1万5千円

※家具転倒防止器具購入費・取付費が対象申請について

- 申請期限は12月末です。
- 購入・施工後の申請は対象外です。

問い合わせ
危機管理課
☎65-0665 / ☎634619

木造住宅無料耐震診断

対象建築物

- 市内の木造軸組み工法の住宅
- 昭和56年5月以前に建築の住宅
- 耐震診断が未実施の住宅 など

申請について

○申請期限は11月末です。
※診断の結果、倒壊する可能性が高いと判定された場合には、改修工事の一部を補助する制度があります。

問い合わせ
住宅建築課
☎65-0725 / ☎634601

第49回滋賀県消防操法訓練大会

問い合わせ
危機管理課
☎65-0665 / ☎63-4619

第49回滋賀県消防操法訓練大会が8月3日、滋賀県消防学校で開催され、甲賀市消防団から土山・甲賀・甲南の3方面隊が出場しました。

厳しい訓練と結束力で鍛え上げた素晴らしい操法が披露され、ポンプ車の部では、甲賀方面隊第4分団が優勝、土山方面隊第2分団が3位入賞、小型ポンプの部では、甲南方面隊第1分団が優勝し、全出場隊が入賞の栄光に輝きました。

選手の方をはじめ、サポートの団員・ご家族・職場の方など関係者の皆様には、長期間にわたり訓練へのご参加、ご支援、誠にありがとうございました。

小型ポンプの部で優勝された甲南方面隊は、11月8日に東京で開催される全国消防操法大会に出場されます。全国の舞台でのご活躍が期待されます。

ポンプ車の部・小型ポンプの部 ダブル優勝の快挙

【ポンプ車の部・優勝と第3位入賞】 【小型ポンプの部・優勝】

出場された選手の方々は次のとおりです。(敬称略)

○ポンプ車の部

甲賀方面隊 (優勝)

指揮者 松崎 和彦
1番員 鈴木 吉宣
2番員 吉田 智之
3番員 大木 真也
4番員 村木 俊昭
要員 藤田 重行

○小型ポンプの部

甲南方面隊 (優勝)

指揮者 河尻 俊一
1番員 宇野 孝志
2番員 中嶋 鉄也
3番員 平井 博善
要員 増田 敦史
坂上 世志樹

土山方面隊 (3位入賞)

指揮者 橋本 忠俊
1番員 仲野 崇宏
2番員 土山 隼人
3番員 澤田 英治
4番員 太田 正史
要員 野尻 宏徳
大森 康弘



「あなた」も救命の当事者に 9月9日は 救急の日

救命の現場では、救急隊や医師による処置の前に適切な応急手当が行われるかどうかで生死を分けるケースが少なくありません。その場にいる誰もが救命の当事者になる可能性があるのです。

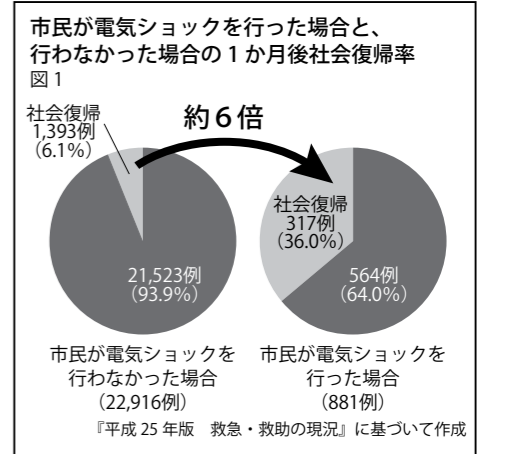
「あなた」の心肺蘇生法が命を救う

事故や突然の出来事で人の心臓や呼吸が停止してしまった場合、そばに居合わせた「あなた」が、早く適切な心肺蘇生法を行うことにより、命の救われる確率が高くなります。

AEDによる除細動が効果を発揮

突然の心停止は、心臓が小刻みに震える心室細動によって生じることが多く、この場合には、できるだけ早く心臓に電気ショックを与え、細動を取り除くことが大切です。この電気ショックを行うための機器をAED(自動体外式除細動器)と言います。心臓の状態を自動的に解析し、音声で操作案内を行う機能を備えていますので、だれでも簡単・確実に扱うことができます。

救急隊が到着するまでに、一般市民が電気ショックを実施した場合の社会復帰率は、実施されなかった場合の約6倍であるとの統計結果が示す通り、AEDによる一刻も早い除細動が救命に効果を発揮します。(図1)



事前に AED 設置場所の確認を

市では、主要な公共施設や学校、保育園、幼稚園などにAEDを配備しています。また、大型ショッピングセンターなどにも設置されていますので、事前に設置場所を確認しておく、緊急時に役立ちます。

心肺蘇生法とAEDの講習会を実施

甲賀広域行政組合の各消防署・分署では、AEDを使用した心肺蘇生法の講習会(普通救命講習)を行っています。「いざという時」に人の命を救えるよう、正しい知識と技術を身につけましょう。

講習についての詳細は、最寄りの各署にお問い合わせ下さい。

甲賀広域行政組合消防本部 警防課	☎ 63-7934	☎ 62-3666
水口消防署	☎ 63-1119	☎ 63-7941
水口消防署土山分署	☎ 67-1199	☎ 67-1700
甲南消防署	☎ 86-3119	☎ 86-0719
甲南消防署甲賀分署	☎ 88-7701	☎ 88-7702
信楽消防署	☎ 82-0119	☎ 82-3977

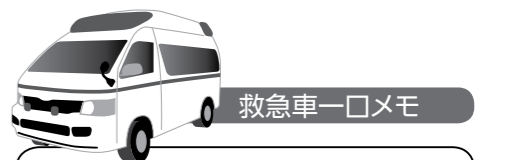
救急車の適正利用を

急性心筋梗塞や脳卒中など、重大な病気やけがの時には、ためらわずに救急車を呼んでください。

一方で、症状に緊急性がなくても「どこの病院に行けばよいかわからない」「救急車でいくと、すぐに診察してもらえる」などの理由で救急車が呼ばれる件数が増加しています。救急車を本当に必要とする人が適正に利用できるよう、不必要な救急要請は行わないでください。



▲消防署での普通救命講習の風景



年間	件数
年間	3,618件
1日当たり平均	9.9件
搬送人数合計	3,438人

平成25年甲賀消防管内 (甲賀市合計)

地域	時間
全国平均	約8分
甲賀消防管内平均	約8分

「意見を寄せさせていただきます」 甲賀市いじめ防止基本方針(案)

市教育委員会では、「甲賀市いじめ防止基本方針」の策定を進めています。この原案について、その内容を公表し、広く皆さんからの「意見を募集します」。

■意見募集期間……9月5日(金)～10月6日(月)

■方針(案)公表場所……学校教育課、市民窓口センター、旧支所の地域市民センターに閲覧場所を設置。市ホームページにも掲載します。

■意見を提出できる方……

- ①市内に在住・在勤または在学する方
- ②市内の事業所・事務所を有する個人および法人その他の団体

■意見の提出方法……

住所、氏名、電話番号、市外在住で市内勤務の方は勤務先を、市内在学の方は学校名、意見のあるページ番号などを明記のうえ、持参、郵送、FAX、Eメールで提出してください。(持参の場合は各閲覧場所へ提出も可)

■意見の回答について(公表)……

「ご意見をいただきました内容は、住所、氏名などの個人情報を除き、回答と合わせてホームページで公表させていただきます」。

提出・問い合わせ
学校教育課
☎66-8020 / ☎66-8030
〒520-3693 甲南野田8-10
Eメール koka30101200@city.koka.lg.jp

地域コミュニティ推進室
☎65-0687 ☎63-4554

楽しく交流しながら 一緒にまちづくりを学びませんか がっこう わいわい甲賀楽交講座受講生募集

『わいわい甲賀楽交講座』(全7回連続講座)

地域の課題発見と課題解決への取り組み方法について、グループワークを通じて学んでみませんか。受講者一人ひとりの考えや希望をふまえて、いくつかの取り組みテーマを決め、グループに分かれてテーマに沿った事業の企画・立案をします。

- 【昨年度の取り組みテーマ例】 「里山再生」・「地域交流」・「情報活用」
- 日程 / 【第1回】10月 3日(金) 【第2回】10月17日(金) 【第3回】11月 7日(金) 【第4回】11月21日(金)
【第5回】12月 5日(金) 【第6回】 1月23日(金) 【第7回】 2月 6日(金)
- ※7回全て受講することが望ましいですが、都合により参加できない場合も受講可能です。

- 時間 / 各回19時～21時
- 場所 / 甲賀市市民福祉活動センター(甲南中学校前)
- 対象 / 市内在住、在学、在勤の方
- 定員 / 先着30人
- 費用 / 2,000円(受講費用は第1回にご持参ください)
- 申込締切 / 9月24日(水)
- 申込方法 / 所定の申込用紙をお近くの地域市民センターへ提出いただくか、電話で地域コミュニティ推進室までお申し込みください。
※詳しくは市ホームページをご覧ください
<http://www.city.koka.lg.jp/machijuku>

甲賀まちづくりサロン

お茶でも飲みながら「まちづくり」について楽しく学ぶ場です。毎回、それぞれの地域のまちづくりの取り組みについてお話を伺い、自由に語り合ってください。これまで甲南、土山で開催しました。

- 9月27日(土)『しがらき窯元散策路おかみさんの会』のおもてなしにふれる(参加費500円)
 - 10月4日(土)『貴生川地域の郷土史会活動について知る』(参加費400円)
 - 11月8日(土)『甲賀地域の特産品加工グループ活動について知る』(参加費400円)
※1回ごとの参加が可能です、ぜひご参加ください。(開催1週間前までにお申し込み下さい。)
- ◀甲南町柑子地域の梅栽培活動について学ぶ(甲賀まちづくりサロン7月開催)

早期実現へ地域の熱意を 名神名阪連絡道路

道路の計画概要

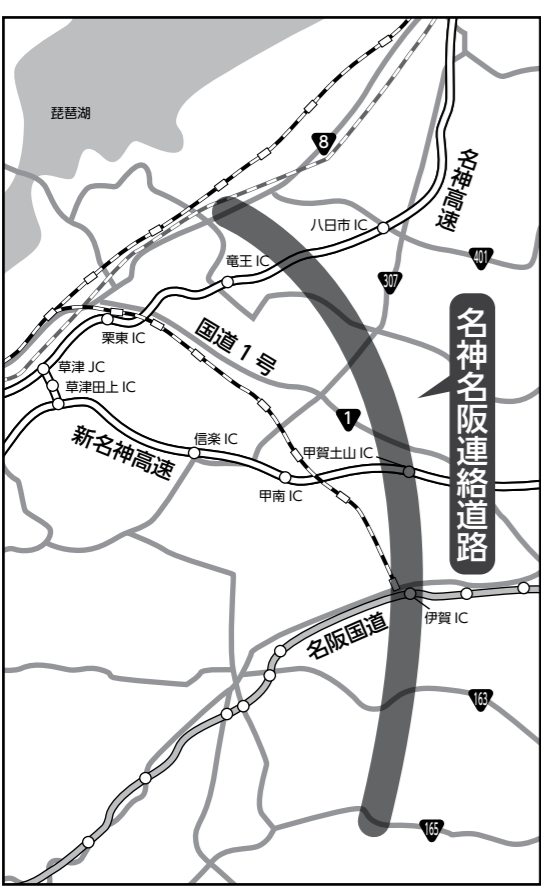
名神名阪連絡道路は、名神高速道路と新名神高速道路、名阪国道との連結により、東西方向道路網の機能強化や広域的な交流を促進し、北陸自動車道、伊勢自動車道と一体となって、日本海から太平洋に至る南北方向の地域連携軸を形成する地域高規格道路として計画されています。

また、大規模災害時には緊急輸送道路としての機能も重要となる道路です。

地元の危険な道路事情

市内における国道1号から新名神高速道路、名阪国道に至る区間では、各幹線道路で渋滞が発生するたびに多くの大型車両が地域の一般道路へ流れ込み、子どもや高齢者などの交通弱者が危険にさらされています。

地元住民の安全確保の観点からも早期の道路整備が必要です。



▲名神名阪連絡道路の計画イメージ
早期実現に向けた啓発看板▶



道路整備により期待される効果

- ・一般道路の安全確保
- ・観光や企業誘致の優位性向上
- ・災害時緊急輸送道路としての効用
- ・北陸・伊勢方面への移動時間短縮

早期実現へ向けた様々な取り組み

市議会全議員からなる「名神名阪連絡道路整備促進甲賀市議会議員連盟」が6月4日、設立されました。

また6月23日には、地域の要望団体である「名神名阪連絡道路の整備区間指定を実現する会」の総会が開かれ、来賓として出席した中嶋市長は早期実現への協力を求めました。

地域住民の熱意と機運が大切

早期実現のためには、地域住民の熱意や機運の盛り上げが大切です。名神名阪連絡道路は地域にとって重要な道路ですので、皆さんのご理解とご協力をお願いします。

問い合わせ
建設事業課 事業調整係
☎65-0723 / ☎63-4601

新たな『甲賀ブランド』を募集 —甲賀の価値あるモノ・コトを全国へ発信—

甲賀独自の豊富な資源をブランドとして広く発信するため、すでに認定された20件に続く新たな「甲賀ブランド」を募集します。

- 募集期限 9月30日(火)まで
 - 応募資格 市内に住所(法人・その他の団体は主たる事業所の所在地)のある事業者および個人
 - 認定対象 物産品、加工品、祭事、文化財、自然、景観、施設、建造物など
- ※応募に関する詳細は、市ホームページでご確認いただくか、事務局までお問い合わせください。



甲賀観光未来会議事務局(観光企画推進室内)
☎65-0708 / ☎63-4087
〒528-8502 水口町水口6053番地
Eメール koka10352000@city.koka.lg.jp



平成26年度 人間ドック検診費助成のご案内

市では生活習慣病の早期発見・予防のため、国民健康保険にご加入の方を対象に特定健診の実施や人間ドック検診費の助成を行っています。

特定健診の無料受診券は7月末までに送付していますが、特定健診を受けずに人間ドックを受ける方は、次のとおり検診費用の助成を行います。

＋ 助成の条件

- 対象者…次のすべてに該当する方
 - ①甲賀市国民健康保険にご加入の方
 - ②国民健康保険税の滞納がない世帯の方
 - ③昭和50年3月31日以前に生まれた方
 - 検診内容…特定健診の検査項目をすべて含むもの
 - 受診日…平成27年3月31日まで
- ※年度内に75歳になる方は、75歳の誕生日の前日まで。

＋ 助成の金額

検診費用の1/2 (上限2万円)
※助成は一年度中に1回限りです。

＋ 申請の方法

- ①ドックを受ける日が決まったら、国民健康保険被保険者証と印鑑と特定健診の受診券(ピンク色)を持って、申請の手続きに来てください。
- ②受診後、検診結果・領収書・振込先の通帳・印鑑を持って、助成金交付申請に来てください。

＋ 申請場所

保険年金課 (水口庁舎1階) または旧支所の地域市民センター



保険年金課 国保年金係
☎65-0688 / ☎63-4618

甲賀市公開事業評価を実施

市民の皆さんの参観を お待ちしております

日時 9月14日(日)9時～17時

場所 甲賀公民館(かふか生涯学習館) 研修室
甲賀町大原中886番地

市では、効率的、効果的な行政経営を目指し、市の事務事業について市民の視点に立った事業評価を実施します。事前申込は不要で、どなたでも自由に参観していただけます。

◆公開事業評価とは

市が実施している事業の必要性や有効性、また実施方法も含め、事業評価員(外部有識者など)と市役所職員が質疑・応答や議論を行い、事業評価員は事業評価結果となる判定区分の決定とその理由をまとめます。

◆事業評価結果の公表と市の対応

事業評価の結果は当日会場に掲示するとともに、後日市ホームページで事業評価員の意見とともに公表します。あわせて、事業評価結果を尊重した市の対応方針の検討を行い、事業の方向性を決定・公表します。

◆事業仕分け実施事務事業(10事業)
V 消防活動推進事業 / コミュニティバス運行事業 / 住基カード運用事業 / 介護支援事業(任意事業) / 住宅リフォーム助成事業 / 甲賀ブランドの創設・発信事業 / 市営住宅管理運営事業 / 都市公園等管理運営事業 / 図書館運営事業 / 信楽中央病院・水口診療所運営事業



問い合わせ
行政改革推進室
☎65-0671 / ☎63-4561

甲賀市市制施行10周年記念市民協賛事業 特別巡回ラジオ体操 みんなの体操会



9月28日(日)はみんなでラジオ体操

市制施行10周年を記念して、体操講師とピアノ生演奏による「特別巡回ラジオ体操・みんなの体操会」を開催します。会場の様子は、NHKラジオ第1放送で全国に向けて生中継されます。子どもから大人まで、誰でも自由に参加できます。ご家族・ご近所お誘い合わせの上、ぜひご参加ください。

《日時》9月28日(日)

午前5時30分…開場

6時00分…開会式

6時10分…リハーサル

6時30分…ラジオ体操(NHKラジオ第1放送で生中継)

6時40分…世界にひとつだけの体操(7時終了)

《会場》甲南グラウンド(雨天時は甲南体育館)

※雨天時は会場が狭いため入場制限をしますのでご了承ください。
★ご来場いただいた皆さんには先着で参加記念品をプレゼントします。

問い合わせ
文化スポーツ振興課 スポーツ振興係
☎86-8023 / ☎86-8380

甲賀市市制施行10周年記念

学ぼう、考えよう、交流しよう

◆日時/10月11日(土)10時～15時30分

◆会場/甲南情報交流センター(忍の里プララ)

まなびの体験広場2014 ひとみの輝く甲賀っこまつり

学んでいる人々には「発表の場」として、またその場で体験する子どもたちには「学ぶ場」として、異世代間の交流の中から人の輪を広げていく機会となるよう企画しました。皆様のご来場をお待ちしています。

■体験時間

午前の部:10時30分～/午後の部:13時～

■体験対象者/市内の小学生

■体験講師/市内の高校生・専門学校生の皆さん、シルバー人材センター会員の皆さん、工業会の皆さん、建築組合の皆さん ほか

体験コーナー

- ・コースター作り
- ・かんたん科学工作
- ・CDラック製作
- ・プラネタリウム体験 など

※コーナーによって当日受付の必要なものがあります。詳細は対象者に配布するチラシをご覧ください。

社会教育課 生涯学習係
☎86-8021 ☎86-8380

甲賀市 エコフェスタ2014

地球温暖化問題について家庭で取り組めることを、展示や体験を通して広く市民の方に学んでいただける催しです。

【展示コーナー】

- ・環境と電気の体験
- ・生ごみと堆肥化循環システム
- ・グリーン購入



【省エネ診断ソフトによる診断コーナー】

滋賀県温暖化対策課ホームページに掲載の事前調査票をお待ちください

【フリーマーケットコーナー】

【交通安全ひろばコーナー】

【地産地消コーナー】

・地元の農産物や特産物の販売

※出展内容は変更になる場合があります。

生活環境課 環境政策係
☎65-0691 ☎63-4582

正しく使おう みんなの下水道

9月10日は「下水道の日」です



下水道マスコットキャラクター「スイスイ」

下水道は自然や生活環境をよりよくするための公共の財産です。ルールを守って上手に使いましょう。

雨水を流入させないで

汚水管に雨水の排水管を接続すると、汚水管が溢れ、逆流することがあります。誤った接続を発見したときは、雨水を流さないよう改善してください。

天ぷら油などを流さないで

管の中で石けんと化合して固まったり、処理場の機能を低下させます。無色透明のペットボトルに入れ、収集日に廃食油として出してください。

月に一度はゴミよけますの清掃を

ゴミよけますが詰まると管に固形物が流れ込んだり、排水ができなくなりますので、月に一度は清掃してください。

ゴミよけますにたまったゴミは下水道に流さず生ゴミとして処理してください。また、風呂や洗面所からの排出口にあるトラップも、髪の毛やゴミを取り除いてください。

下水道へ流してはいけないもの

- ✕ガソリン、シンナーなど揮発性の高い危険物は爆発の恐れがあります。
- ✕土砂や木片、タバコ、ビニール類など固形物は管の途中で詰まります。
- ✕強酸性、強アルカリ性の薬品や農薬、犬や猫など家畜のふん尿は処理場の微生物に悪影響を与え、処理機能が低下します。
- ✕多量の熱湯や冷水はプラスチック製の管を変形させる恐れがあります。

トイレトーパーを使いましょう

水に溶けないティッシュペーパーや紙おむつ、生理用品を流すと便器や管の途中で詰まりの原因となります。また、トイレで流れる水の量を自分で調節しないでください。水の量が少ないと汚物が十分に流れず詰まりの原因になります。

下水道課 計画普及係
☎86-8012 / ☎86-8390

近代化と甲賀の産業
「文明開化」という言葉は耳にされたことがあると思います。でもその中身はと問われると、鹿鳴館、鉄道の開通、ざんぎり頭・・・意外にも断片的なイメージしかわかないのではないのでしょうか。『広辞苑』によると明治初年の近代化や欧化主義の風潮をいうとあります。先だってユネスコ世界遺産に登録された「富岡製糸場と絹産業遺産群」は、生糸の対外輸出のため国の肝いりで整備した官営の模範工場ですが、工場を描いた当時の錦絵を見ると、まさに文明開化そのものです。

では、甲賀地域の文明開化はどのようなのでしょうか。全国的なものとしては小学校の開校や徴兵制度などがあり、また宿駅制度の廃止や郵便局の設置、鉄道の開通などのインフラ整備も挙げられます。また、城下町だった水口では武士階級がなくなり、頭の上の重石がとれたと思っただ人も多かったでしょう。これも文明開化の一ページです。そして忘れてはならないのは、地元の産業と近代化の関わりです。

当時の代表的な産業としては茶業・信楽焼・水口細工などがありました。象徴的だったのは幕末の開港以来急成長

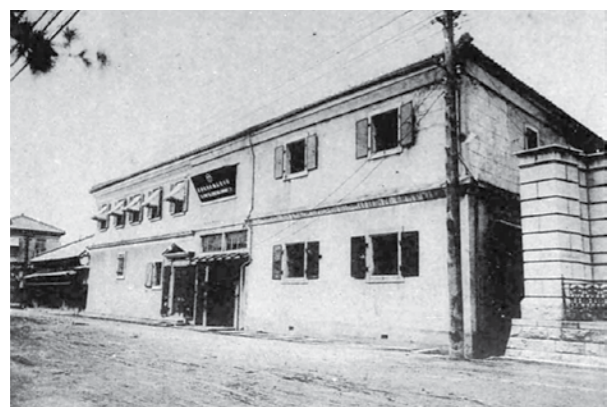
市史の小徑

近代化と甲賀の産業

を遂げていた茶業です。やはり輸出品として各地で盛んだったのに今では忘れ去られている製糸業、水口細工も輸出品として、素材や品目に転換を加えていきました。つまり保守的だと思っ

ている地場産業は、じつは時代の変化、特に輸出と深い関係のあったことに気づかれます。

来年3月に刊行予定の甲賀市史第4巻「明日の甲賀への歩み」は、明治維新後の近代化が、甲賀地域でどう進んだのかを詳しく紹介します。

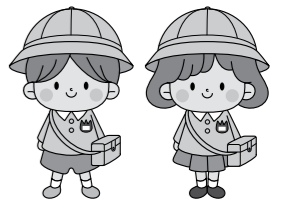


▲明治29年創立の日本製茶輸出株式会社（神戸市）にも甲賀の人々が深く関わっていた（国立国会図書館蔵）

問い合わせ
販売中
◎「甲賀市史」市内書店などで好評
歴史文化財課 市史編さん室
☎86-8075 / ☎86-8216

幼稚園・保育園・認定こども園等の入園手続きが変わります ～子ども・子育て支援新制度がスタート～

平成27年4月から、「子ども・子育て支援新制度」が全国でスタートする予定です。この制度は、これまでの子育てをめぐる様々な課題の解消を目指したものです。新制度実施に伴い、幼稚園・保育園・認定こども園等の入園手続きが変わります。



Q1. 利用手続きの主な変更点は？

幼稚園・保育園・認定こども園等に入園するためには、市の「認定」を受ける必要があります。なお、私立幼稚園のうち、新制度へ移行する園に入園する場合、認定を受ける必要がありますので、各園にお問い合わせください。

Q2. 教育・保育を受けるための「認定」とは？

幼稚園・認定こども園（短時部）については、保護者の就労等の審査は無く、申請により満3歳以上の子どもは認定を受けることができます。

保育園・認定こども園（長時部）等については、例えば「保護者が就労している場合」など、審査により保育が必要と市が判断した場合、年齢により2号または3号認定を受けることができます。

入園希望のお子さん		利用する施設	必要な認定区分	
満3歳以上	教育を希望する場合 (保育を必要としない)	幼稚園 認定こども園（短時部）		1号認定
	保護者の就労等で 保育を必要とする場合	保育園 認定こども園（長時部）		2号認定
満3歳未満		保育園 認定こども園（長時部）等	3号認定	

※2号・3号認定を受ける方は、保育が必要な時間によってさらに「保育標準時間」と「保育短時間」に区分されます。

Q3. 来年度入園の手続きはどう変わる？

手続きの流れはこれまでと大きく変わりませんが、認定申請が必要です。詳細については、入園案内冊子などにてご確認ください。

なお、新制度に関する詳細については、内閣府ホームページをご確認ください。

<http://www8.cao.go.jp/shoushi/shinseido/index.html>

入園申込について

公立幼稚園・保育園・認定こども園（長時部）の入園案内および申込書等については、9月22日(月)から下記の場所に配置しますのでご確認ください。なお、私立幼稚園・認定こども園（短時部）の入園案内等については広報8月15日号をご確認ください。

○申込受付期間

幼稚園(公立).....平成26年10月 7日(火)～ 9日(木)
保育園(公立・私立)・認定こども園(長時部).....平成26年10月14日(火)～24日(金)

○入園案内冊子・申込書の配置

市内各保育園・幼稚園・認定こども園・市民窓口センター(水口)、土山地域市民センター・甲賀大原地域市民センター・甲南第一地域市民センター・信楽地域市民センター・各子育て支援センター

問い合わせ
子ども未来課 管理係
☎86-8179 / ☎86-8380

まちかど 特派員のページ



こうかまちかど
特派員
なかむら つやこ
中村 津弥子

無沙汰していた人とも近況報告。和気藹々と手を動かしています。「毎年清掃に出られているのですか?」と聞かれています。「毎年この日は大勢が集まってるからなあ。ずいぶん前から続いているもんなあ。」

この一斉清掃は、40年余り受け継がれており、私が住む長野区でも、7月6日の早朝から皆が作業着に身を包み、鎌や草刈機を持参して奉仕作業を行いました。各町内会長さんの指示のもと、広範囲に生えていた雑草は手際よく刈り取られました。

7月1日「びわ湖の日」の前後に、信楽では全戸約4800世帯が参加する一斉清掃が毎年実施されています。

奉仕作業でまちも心も美しく

陶都・信楽を支える住民のボランティア精神

私は信楽に生まれ育ち、四季の行事や人と人のつながりなど、信楽の良いところをいっぱい知っています。とりわけ、昔から受け継がれてきた信楽の人たちのボランティア精神には頭の下がる思いがあります。地域のどんな行事でも、ボランティアの影の力で支えられていること、ひとりひとりのボランティアには、家族の支えがあることをけっして忘れてはならないと感じ、この取材をさせていただきました。

えらいもんやわ。今月末には火まつりもあるし、綺麗にせなあかんわなあ」と信楽弁で返事が返ってきました。信楽全体が観光地として美観を保ち、居住地の隅々までがきれいに清掃されるのは、住民の凛とした気持ちと高い美意識の賜物なのです。



▲40年余り続く一斉清掃

伝統の信楽火まつりを支える250人のボランティア
信楽火まつりは、愛宕山頂の陶器神社へ祈りを込めて松明を奉納する伝統行事で、今年7月10本の松明が奉納

されました。陶器を焼くために欠かせない火、産業や生活、文化に欠かせない火への感謝と、火に関わる安全を願って行われる火まつりは、大切な火と、恐ろしき火の両方をお守りいただくための焼き物の町ならではの神事です。火まつりに先立ち、7月6日には奉納松明を作る「取りに来てや!」事業が行われました。

備もボランティアが担います。火まつり当日には、提灯の設置、奉納順路の確認、着火発火、到着地点の設置など諸々の準備と、翌日早朝から行われた後片付けを含め、総勢のべ250人のボランティアが、信楽の一大イベント・火まつりの運営を支えているのです。



▲松明の材料やのぼり旗の準備をするボランティア

▲ボランティアの支えで開催されている信楽火まつり

問い合わせ
政策推進課
65-06970 / 63-4554
ホームページ
http://www.city.koka.lg.jp/8157.htm

【お知らせ】
市民団体など市が協働で実施する協賛事業を随時募集しています。詳しくは市ホームページを確認ください。



8月の記念事業だより
●和太鼓サウンド夢の森2014
8月2日(土) 鹿深夢の森にて開催されました。
(P14元気なまちかど参照)

	開催予定日	事業名
シンボル事業	10月 5日(日)	市制施行10周年記念式典
特別事業	10月 5日(日)	「甲賀のめぐみ」丸ごと市場
	10月12日(日)	赤ちゃんから楽しめる音楽とあそびの広場
冠事業	10月 8日(水)	こうか盛人のつどい
	10月11日(土)	甲賀市エコフェスタ2014
	10月11日(土)	まなびの体験広場2014
	10月18日(土)	甲賀市地域福祉大会
提案事業	9月20日(土)・21日(日)	Classic&supercar LAKE BIWA Rally
	10月18日(土)	東海道浪漫歩行 ~未来・夢あかり30kmウォーク~
協賛事業	9月 7日(日)	第60回甲賀町民体育大会
	9月28日(日)	特別巡回ラジオ体操・みんなの体操会
	10月 1日(水)	第18回みなくち『かんぴょうの里』杯 親善ゲートボール大会
	10月 5日(日)	めざせ名物~経営者が学ぶ商いの心~
	10月11日(土)~13日(月)	第61回信楽陶器まつり
	10月11日(土)~11月9日(日)	特別企画展 高橋春斎展
	10月12日(日)	10時間(5時間)耐久リレーマラソン大会
10月26日(日)	こうか商工まつり	

9月・10月開催予定の記念事業

safe community KOKA

セーフコミュニティこうか vol.19

みんなでつくる安心・安全なまち

第5回推進協議会開催

7月15日、碧水ホールで第5回セーフコミュニティ推進協議会が開催されました。本年5月に実施した事前審査において、市のセーフコミュニティ活動は、これまでの取り組みに加えて「医療機関や専門家の協力・連携」「外国人に配慮した取り組み」「まち全体への活動の広がり」などについても取り組むよう指導・助言をいただきました。そこで、第5回推進協議会では、これらの指導・助言の確認と、今後の進め方について検討が行われました。

また、5項目のテーマ別対策委員会からの状況報告に対し、「外国人に配慮した取り組みを全ての対策委員会で検討してほしい」「高校生など、若い世代の参画を工夫してほしい」「インターネットやLINE(ライン)でのいじめなど、子どもの世界で起きている新たな問題にも着目すべきでは」など、様々な意見や提案が出されました。

福島県郡山市から視察に来庁
8月8日、福島県郡山市から2名の市職員が本市セーフコミュニティ活動の視察に来庁されました。郡山市は市制施行90周年・合併50周年を迎え、本年11月の「セーフコミュニティ取組宣言」に向けて、現在は研究・調査活動をされています。視察では、本市からの概要説明の後、第7回外傷サーベイランス委員会を見学され、「実際の運営のイメージがよくわかりました。甲賀市の委員は熱心な方ばかりですね。郡山市もこのように進められればと思います。」との感想をいただきました。

第5回推進協議会

危機管理課 セーフコミュニティ推進室
☎ 65-0665 / ☎ 63-4619

で あ い こ う か

学校と地域をつなぐ出前講座 甲南高校教諭 森田 和行さん

森田さんは甲南高校「バイオとかがく系列」の先生。学校の専門性と教育内容を活かし、小学校での出前実験や、くすり学習館と連携した体験教室など、生徒とともに地域に出向く「出前講座」に精力的に取り組んでおられます。この講座は評判を呼び、今では公民館事業や地域イベントなど、毎月のように依頼が舞い込む盛況ぶり。夏休みに開催された人気の講座にお邪魔し、お話を伺いました。



■授業と連携した多彩なコンテンツ

出前講座のコンテンツ(中身)は、簡単なものから組み合わせによって100種類ほど。バイオや科学、ものづくり、観察など多彩に取り揃え、依頼内容や参加者に合わせて組み立てます。中には「忍者とくすり」「薬膳料理」など学校の授業を応用したものや、生徒自身がコンテンツを考案し、準備から当日の運営まで全てを担当するものもあります。

地域の子どもが楽しく科学や技術を体験できると同時に、生徒にとっては、教えることの難しさに気付く・物おじせず前に出る・準備を通じて段取りを覚えるなど、貴重な体験学習になっています。

■学校と地域・世代間の交流の場として

「バイオとかがく系列」の前身・薬業科は、地場産業である製薬・配置売薬の後継者育成を目的に地元の要請で設置され、地域とのつながりの中で育まれてきましたが、近年では世代間交流や地域コミュニティが希薄化し、学校と地域の距離も遠くなりがちです。

しかし、学校は地域に育てられるとともに、高校生には子どもと大人をつなぐ世代として地域で果たす役割があると思うのです。ですから、生徒が積極的に地域に出て、様々な年代の方と接する機会を意図的に作るようにしています。学校と地域がつながる場を、これからもできる限り提供していきたいと思えます。



甲賀の茶に高い評価

関西茶品評会出品茶審査会

関西茶品評会出品茶審査会が8月6日~8日、甲賀農業協同組合本所で行われました。

品評会には、5茶種516点の茶が出品され、厳正な審査が行われた結果、普通煎茶の部で信楽町上朝宮の曾和治彦さんが、かぶせ茶の部で農事組合法人グリーンティ土山・佐伯友樹さんがそれぞれ最高位の農林水産大臣賞を受賞されました。また市内産の茶が特別賞を多数獲得するなど上位を占め、甲賀市は両部門の産地賞にも輝きました。

名実ともに高く評価される甲賀の茶。皆さんもぜひご賞味ください。



▲27人の専門家による審査風景

地域に根差した就業を

甲賀JOBフェア

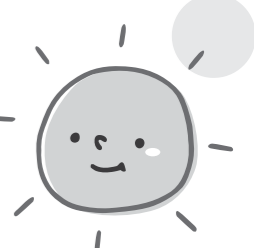
市内の企業・事業所と、就職を希望する学生・若年求職者が一堂に会する合同就職面接会「甲賀JOBフェア」が8月6日、碧水ホールで開催されました。

営業、事務、介護、建築土木、製造など、幅広い職種で採用を予定する31の企業ブースが設けられた会場では、採用担当者から各企業・事業所のPRや採用に関する説明が行われ、就職希望者はメモを取ったり資料を確認しながら、熱心に聞き入っていました。



▲企業ブースを巡る就職希望者

元気なまちかど



身近な昆虫の観察会

くすり学習館

くすり学習館で8月2日、夏休み期間中の児童を対象にした昆虫観察会が開かれました。
この日は、甲南高校の生徒7人がサポートスタッフとして参加し、児童と一緒になって近くの草むらや雑木林に分け入り、虫捕り網を使ってセミ、バッタ、蝶、カマキリなどの昆虫を採取しました。
捕まえたセミを観察し、発音器官のしくみについて説明を受けた児童らは、小刻みに震えるセミの腹を興味深そうに覗き込んでいました。



▲セミの発音器官をみんなで観察

夏空に響く太鼓と鼓動

和太鼓サウンド夢の森

和太鼓サウンド夢の森が8月2日、鹿深夢の森で開催されました。
地元・甲賀の小佐治すいりよう太鼓や甲賀忍玉太鼓団をはじめ、市内外から9チームが出演。汗が飛び散るほど熱く激しい演奏を繰り広げました。
ファイナーでは、ゲストに迎えたプロ和太鼓チーム「志多ら」も加わり、全チームが合同で太鼓を打ち鳴らす「100人太鼓」が披露され、地鳴りのように響く大迫力のサウンドが、来場者の心と身体を揺さぶりました。



▲大迫力の100人太鼓

戦国期の知られざる城館を発見

貴生川遺跡発掘調査現地説明会

平成25年9月から発掘調査が進められてきた貴生川遺跡で戦国時代の城館跡が発見され、8月3日に現地説明会が開催されました。
この城館跡は、約50m四方に及ぶ規模や、良好な遺存状態、これまで平地での城館の存在が確認されていなかった場所での発見であったことなどから、戦国時代の甲賀武士団の歴史や城郭史における重要な発見とされています。
見学者らは係員の説明を受け、緊張した乱世の雰囲気を感じながら遺跡を巡りました。



▲説明を聞きながら遺跡を巡る見学者

甲賀市市制施行 10 周年記念

「こうか盛人のつどい」を開催

20歳の成人式から半世紀、70歳を迎えられる皆さんを中心に、再会を喜び、ますます元気で身近な地域のまちづくりや後輩の育成・指導に活躍していただくとともに、より充実した豊かな人生を過ごすことを確かめ合う機会として「こうか盛人のつどい」を開催します。

皆さんお誘いあわせのうえ、お気軽にご参加ください。

日時／10月8日(水)13時～15時
※12時～ 展示室・ロビーでは、作品展、野菜の展示販売を行います。

場所／あいつか市民ホール

問い合わせ
社会教育課 生涯学習係
☎06-080021 / ☎06-080380



記念講演
講師／俳優 紺野美沙子さん
テレビ、映画、舞台で活躍される一方、国連開発計画親善大使の任命を受け、国際協力分野でも活動されています。自らの体験談を中心に「今私たちにできること」かがやいて生き抜くために」と題してご講演いただきます。

「いつまでも お元気で」の思いをこめて

～市の高齢者福祉事業～

9月15日は老人福祉法で「老人の日」と定められており、今年は「敬老の日」の祝日も重なります。この機会にあらためて高齢者の方々に敬愛しましょう。市では下記の敬老事業を実施します。

- 敬老金事業
9月15日現在、市内に引き続き1年以上居住している満80歳以上の方へお祝いとして3,000円を支給します。
 - 長寿をたたえる事業
9月15日現在、市内に引き続き1年以上居住している市内最高齢者の方、満99歳または満88歳の方へ長寿のお祝いとして記念品を贈呈します。
- 問い合わせ
長寿福祉課 高齢者支援係
☎65-0696 / ☎63-4085

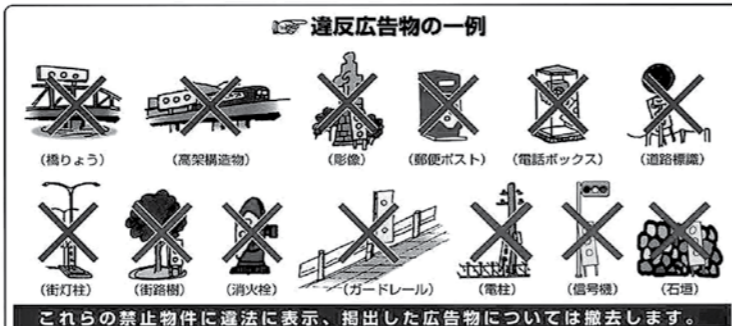
県内一斉 屋外広告物 クリーンキャンペーン

9月1日～10日の期間、「屋外広告物適正化週間」が全国で展開されます。県内では一斉にクリーンキャンペーンが実施され、市内でも違反広告物の簡易除却を行います。

- 屋外広告物の設置は許可が必要です
良好な景観を維持し、公衆への危害を防止するために、屋外広告物を掲示する際のルールが条例に定められています。屋外広告物を掲示するにはこの条例に基づき原則許可を受けなければなりません。
- 屋外広告物とは
常時又は一定の期間継続して屋外で公衆に表示されるもので、看板、はり紙、広告旗、広告板、広告幕等の類を言います。(イラスト、シンボルマークなどだけでも該当します)

美しいまちなみを守るため、ご理解、ご協力をお願いします。

都市計画課 都市計画係
☎65-0719 / ☎63-4601



朝宮自治振興会の新しい取り組み

●朝宮地域市民センター



▲自治振興会による防災倉庫点検

朝宮自治振興会では、地域の活性化と、文化・事業の継承と発展をめざし、今年度から組織が次の通り大きく改編されました。

- ①防災、防犯に対応できる町づくり(防災防犯部会)
- ②地域の長期、中期、短期課題の検討(地域課題検討部会)
- ③広報紙の発行継続とホームページ開設検討(地域広報部会)
- ④住民交流や子育て支援等の拠点づくり(地域交流推進部会)
- ⑤地域の文化財、埋蔵文化財保存活動(文化振興部会)などです。

これらの新しい取り組みと、敬老会や体育大会、文化祭など既存の継続事業が、地域の皆さんの力により一層盛り上がり、地域の活性化につながればと思います。



▲パトロール隊

●甲南第二地域市民センター
南杣自治振興会では、月に1度「環境パトロール」を実施されています。理事の方が2人ずつの当番を決め、車に乗り、2ルートを隔月で不法投棄がないかなど巡回確認をされています。南杣地域は、地域の真ん中を新名神高速道路が通過しており、甲南インターゲットエンジンもあります。7月下旬のパトロールでは、そのインターゲットエンジンの側道トンネルの下で大きなゴミが見つかり、キャンプ場の閉鎖されたトイレの中までゴミが捨てられています。

このような心無い不法投棄がなくなれることを願いながら、パトロールが続けられています。

東 西 南 北

地域市民センター

平和の願いいつまでも

●岩上地域市民センター

岩上地域市民センターでは、平和への願いをいつまでも持ち続けるために「戦争体験パネル展」を開催しました。

パネルは、滋賀県平和祈念館が所蔵し、市内の戦争体験者の証言を記録したもので、戦地での体験や工場での勤労体験が記されています。

子ども達や高齢者の方まで多くの皆さんに見学に来ていただき、子ども達からは「戦争中はつらい生活だった」、「戦争は一度と起こってほしくないと思った」などの感想が聞かれました。

時が経つにつれ、戦争を体験した方が減っていきますが、いつまでも戦争の悲惨さと平和の大切さを伝えていかねばならないと思います。



▲熱心にパネルを見入る見学者

笑いヨガでみんな元気

●鮎河地域市民センター



▲みんな元気に「ハ・ハ・ハ」

鮎河学区の75歳以上の高齢者の方を対象に「ふれあいサロン」が7月20日、休園中の鮎河保育園で開催されました。前日から、暑い中ボランティアの皆さんがきれいに掃除してくださった園舎に集まった参加者たちは、早速「笑いヨガ」にチャレンジ。ご心配なく。皆さんが想像するようなヨガではなく無理な体勢で体をねじったりするようなヨガではありません。座ったままで無理なく楽しく歌いながら「ハ・ハ・ハ」。笑いとヨガの呼吸法を統合させた運動で体を動かし、心も体も若返ったようでした。

でも、途中ちよっとリズムについて行けなくなった場面も…。それも「ハ・ハ・ハ」と笑いごまかし、夏の暑さも吹き飛んでいくような元気さでした。

きれいなまちを願って

催し event

夜空旅人(天体観望会)
「太陽系の果ての惑星」

*日時／9月13日(土) 19時30分～21時30分
*場所／かふか生涯学習館
*内容／天体のお話、火星、土星などの観望
*申込／電話にて申込先まで。
*締切／9月12日(金) 先着20人
*天候・人数等により中止の場合あり。
問・申／かふか生涯学習館
☎88-41000 ☎88-50555

甲賀の歴史文化に親しむ連続講座
あいこうか歴史塾第1回開講

*場所／水口図書館2階資料室
*日時／9月27日(土) 13時30分～15時
*講師／田中勝弘さん(元安土城考古博物館学芸課長)
*演題／「野洲川流域の考古学」
*受講料／各回3000円
*定員／80人(申込不要)
問／歴史文化財課 市史編さん室
☎86-80075 ☎86-8216

秋のふるさと散策ウォーキング参加者募集
2時間程度のポールウォーキング

*日時／9月24日～10月22日の毎週水曜日 10時～12時(5コース)
*対象／市内在住18歳以上、ポールウォーキングに興味のある方
*定員／先着20人

ゆつゆつ甲賀塾第4講座
「消費税アップでの
経済状況と10%アップの見通し」

*日時／9月24日(水) 13時30分～
*対象／市内在住の60歳以上の方
*場所／サントピア水口 共同福祉施設
*講師／龍谷大学名誉教授 岡地勝二さん
*定員／120人(先着順)
*参加費／5000円
問・申／ゆつゆつ甲賀クラブ
☎62-68842 ☎62-60096

あいこうかフォトクラブ第2回作品展

*日時／9月18日(木)～24日(水)
9時～17時(初日は12時から 最終日は16時まで)
*会場／碧水ホール(入場無料)
問／碧水ホール
☎63-20006 ☎63-0752

募集 recruitment

甲賀市体育協会設立10周年記念大会
第11回甲賀市民体育大会参加者募集
*日時／
10月11日(土)小学生・マスターズの一部
10月12日(日)中学・高校・一般の部
西口とも8時～受付開始
*場所／甲賀市陸上競技場・水口スポーツの森多目的グラウンド
*参加資格／市内在住・在勤・在学者。(上記以外はオープン参加が可能です)が表

*参加料／1,300円(保険料含む)
*申込締切／9月17日(水)
※詳細は各体育館に設置の案内チラシをご覧ください。
問・申／文化スポーツ振興課
☎86-80023 ☎86-83880

シルバー連合会 再就職・就業支援
シニア対象「講習会」

①ふるさと産品技能講習
*日時／9月29日(月)～10月10日(金) 13時～17時 ※土日除く
*場所／連合会事務所会議室(大津市)
*定員／20人
*申込締切／9月11日(木)必着
②ガイドヘルパー講習(視覚障がい者外出支援)
*日時／10月2日(木)～11月13日(木) 9時～16時 ※土日除く
*場所／連合会事務所会議室(大津市)
*定員／30人
*申込締切／9月19日(金)必着
③遺跡発掘技能講習
*日時／10月2日(木)～10月28日(火) 13時～17時 ※土日除く
*場所／滋賀県埋蔵文化財センター(大津市)
*定員／20人
*申込締切／9月17日(水)必着
※申込は、チラシ(ハローワーク、シルバー人材センター)に設置。連合会のホームページからダウンロード可能。)に必要事項を記入しFAXまたは郵送にてお申し込みください。
※いずれも受講料は無料(交通費・昼食代は自己負担)

市営駐車場の利用者募集

*受付期間／9月1日(月)～12日(金) (土・日を除く9時～17時)
*使用開始日／10月1日(水)
●甲賀駅南駐車場13区画(うち軽自動車5区画)
●甲南駅前自動車駐車場6区画(うち2区画は身体障がい者用)
*利用料／3,000円/月
※申し込みの際は事前にお問い合わせください。(申込多数の場合は抽選)
問・申／生活環境課
☎65-0686 ☎63-45882
●油日駅前駐車場(直接お問い合わせください)
*利用料／3,000円/月
問・申／油日駅を守る会
☎88-5879
●甲南駅前駐車場(直接お問い合わせください)
*利用料／自転車1,500円/月
原付 1,800円/月
問・申／甲南駅前駐車場
☎60-0560
(受付時間／6時15分～9時15分、13時～14時、18時30分～20時30分)

※対象者は55歳以上の県内在住者で講習に係る就業を希望しハローワークで求職登録をされている方
問・申／県シルバー人材センター連合会
☎077-525-4128
☎077-527-9490

人権教育連続セミナー第6回

*日時／9月18日(木) 19時30分～21時
*場所／信楽開発センター
*内容／講演「こころの健康」
「こころの調子に気づく・大切な人を気遣うポイント」
*講師／安藤光子さん(滋賀医科大学医学部附属病院看護部長・精神看護専門看護師)
※参加無料 手話通訳あり
問／人権推進課 人権教育推進係
☎65-0693 ☎63-45582

みなくち子どもの森
きまぐれ「しぜんさんぽ」
(短時間の自然観察ガイド)

*日時／9月21日(日) 14時～15時
*場所／自然館前に集合
*費用／無料
*申込／不要 先着15人
問・申／みなくち子どもの森自然館
☎63-6712 ☎63-0466

スペイン語サロン
初中級者向け・会話中心

*日時／9月18日、10月16日、11月20日、12月18日 いずれも木曜日19時～21時
*場所／自主活動センターきずな
*参加費／協会会員 1,800円
非会員 4,000円
*定員／15人
*申込締切／9月12日(金)
問・申／甲賀市国際交流協会
☎63-8728

知的障害者対象 水中運動教室

*開催日／9月13日(土) 12時～12時50分 (事前申込不要)
*場所／県立障害者福祉センタープール
*対象／30歳以上の知的障害者
*内容／水中歩行、バランス、板キック、リラクゼーション(受講料無料)
問／滋賀県障害者福祉センター
☎077-564-7327
☎077-564-7641

市制施行10周年記念甲賀市エコフェスタ
「エコフリーマーケット」出店者募集

*日時／10月11日(土) 10時～15時30分
*場所／甲南情報交流センター(忍の里プラザ)周辺(雨天決行)
*区画／2.5×3.5m(車輛乗入れ不可)
*定員／15組(申込多数の場合抽選)
*出店資格／9月26日(金)19時からの説明会に出席できる市内在住のアマチュア

自分らしく 健康長寿
あいこうか薬局
甲賀市水口町松尾 830-2 ☎0748-65-6636

快適で安心な“木の家づくり”
新築 増改築 リフォーム 古民家再生
どのような小さな工事でもお気軽にご相談ください
一生懸命心をこめてお手伝いさせていただきます
創業56年 田中一級建築士事務所
(株)田中工務店
TANAKA 甲賀市甲南町池田2386
TEL 86-3669 FAX 86-5021

自然をみつめて、未来をみつめて
美しい自然を守り、暮らしやすい環境をつくる。
それがわたしたちの願いです。
Environmental protection
株式会社 水口テクノス
〒528-0074 滋賀県甲賀市水口町松尾502-18
TEL.0748-62-1959 FAX.0748-63-1960

病院・施設お迎え もしも・・・の時に
甲賀斎苑ご利用でのご葬儀
自宅ご葬儀も承ります
かふか(甲南・甲賀)セレモニーホール
(株)水口福祉社 TEL62-3055
本社 甲賀市水口町高塚8-1 FAX 62-3127

で、主にリユース品を出品される方。
 ※出店無料
 * 申込方法/氏名、住所、電話・FAX番号、出店物を明記のうえ、持参、郵送、またはFAXにて左記まで。
 * 申込締切/9月18日(木)
 問・申/生活環境課 環境政策係
 ☎65-06961 ㊟63-45822

市営住宅入居者募集

* 募集期間/9月16日(火)～26日(金)
 募集案内や申込書などは、9月16日から住宅建築課で配布のほか、ホームページでもご覧いただけます。
 問/住宅建築課 公営住宅係
 ☎65-06909 ㊟63-46001

公民館の各事業参加者募集

①「ピースフルコンサート2014」
 * 日時/10月19日(日)13時～16時
 * 場所/陶芸の森産業展示館ホール
 * 内容/フルート・ピアノ・パーカッションのクラシック演奏とフォークソング
 * 出演/花カフエ・コンセル・ハミングバード
 ※申込不要、入場無料
 ②遊学舎「親子そば打ち体験」
 * 日時/9月28日(日)10時～12時
 * 場所/NPO法人ふれ愛パーク
 * 定員/親子15組(先着順)
 * 受講料/700円/人

相談用電話番号

0570-0031110
 問/大津地方務局人権擁護課
 ☎077-52214673
 ☎077-52215317

税理士による税務相談

* 日時/9月10日(水)13時30分～16時30分(受付16時まで)
 * 場所/水口納税協会3階会議室
 * 定員/予約制で先着6人(1人約30分)
 ※相談無料
 問・申/水口納税協会
 ☎62-1151 ㊟63-0173

滋賀県子ども子育て応援センター

「こころなだいや」
 育児、いじめ、不登校、虐待、進路などについて、概ね30歳までの青少年や子どもをお持ちの保護者、本人からの相談に応じます。
 * 時間/9時～21時(12月29日～1月3日を除く毎日)
 問・相/こころなだいや
 ☎077-52412030

信楽中央病院 健康塾

* 日時/9月17日(水)14時～16時
 * 場所/信楽保健センター 2階
 * 内容/講座「ロコモティブシンドローム

* 申込期間/9月16日(火)～24日(水)
 問・申/①②とも信楽中央公民館
 ☎82-80075 ㊟82-24663
 ③小原再発見・「小原の寺小屋」
 * 日時/10月4日(土)9時～12時
 * 場所/小原公民館集合
 小川城跡・大光寺
 * 定員/市内在住、在勤の方先着20人
 参加無料
 問・申/小原地域市民センター
 ☎82-7896 ㊟82-7897
 または各中央公民館まで

お知らせ notification

2015年版県民手帳予約受付中

使いやすい日記欄、最新の統計資料、県内19市町の紹介、官公庁覧、暮らしの相談窓口など盛りだくさんの内容がポケットに入るコンパクトな一冊です。(サイズ139mm×82mm)
 * 価格/1冊550円(税込)
 * 予約/9月19日(金)まで
 ※お届けは11月下旬頃の予定です。
 問・申/総務課
 ☎65-0663 ㊟63-4561

優良運転者表彰の申請受付

* 対象者/自動車、バイクなどを常時運転し(ペーパードライバーは除く)、甲賀湖南交通安全協会費を納入して

「老いは定かた」
 寝たきりを予防しよう！
 * 講師/病院スタッフ 他
 * 定員/約20人(前日まで要申込)
 ※参加無料
 ☎82-0249 ㊟82-3060

成年後見センターばんじー相談会

【相談員による相談】
 * 日時/月～金曜日 9時～17時
 電話、窓口、訪問相談を実施しています。まずはお電話ください。
 【専門職による相談】 ※要予約
 (弁護士による相談)
 * 日時/第2木曜日 13時～16時
 (司法書士による相談)
 * 日時/第4木曜日 13時～16時
 【出張相談会】
 * 日時・場所/9月17日(水)/伴谷公民館 受付13時～16時
 問/甲賀・湖南成年後見センターばんじー(甲南庁舎2階)
 ☎89-6191 ㊟89-6199
 HP <http://pan-g.com/>

公立甲賀病院健康講座

* 日時/9月27日(土)14時～15時30分
 * 場所/サントピア水口
 * 内容/講演「皮膚がんのおはなし」
 * 講師/公立甲賀病院 皮膚科医長 若林麻記子

いる人。
 ※過去に同種の表彰を受けていない人に限ります。
 * 表彰内容/
 【甲賀湖南交通安全協会会長表彰】
 自動車、バイクなどの運転経験が10年以上で、その間、無事故無違反で優良な運転者。
 【甲賀警察署長・甲賀湖南交通安全協会会長表彰】
 自動車、バイクなどの運転経験が15年以上で、その間、無事故無違反で優良な運転者。
 * 申請方法/
 【受付期限】
 10月1日(水)まで。土日祝日を除く8時30分～16時30分。
 【持参物】
 運転免許証、印鑑、「無事故、無違反証明書」発行手数料6300円
 問・申/甲賀湖南交通安全協会(甲賀警察署内)
 ☎63-5671

運転免許の申請が便利になりました

* 運転免許センターに自動更新受付機を導入し、機材・窓口も増設して更
 新システムをスピードアップしました。
 ※守山センターの日曜午前の更新は大変混雑します。平日または日曜午後のご来場をおすすめします。
 * 県内居住の方は、どこかの警察署でも全ての申請(更新、記載事項変更等)

* その他/参加無料 定員120人
 問/公立甲賀病院地域医療連携室
 ☎62-0234 ㊟62-5273

猛毒キノコ「カエタケ」市内で確認



市内で猛毒を持つ「カエタケ」の発生が確認されました。このキノコの汁は触ただけで炎症がおきる恐れがあり、誤って食べてしまうと下痢・嘔吐などに始まり、運動・言語障害、全身の炎症から多臓器不全に陥り死亡します。また、回復した場合でも脳に後遺症が残る可能性があります。もしも、写真のような赤いキノコを発見されても絶対に触らず、また子どもが接触しないように気をつけてください。

【カエタケ】
 高さ3～15cmで円筒形および手の指のような形に赤橙色～赤色の姿が特徴。梅雨から秋にかけての期間、ブナ科樹木など広葉樹の根元に主に発生。



▲赤い色が特徴のカエタケ

林業振興課
 ☎65-0715 / ㊟63-4592

ができるようになりました。
 * 持込み写真による免許証作成の受付場所・時間を大幅に拡大しました。
 * 各種申請書等の用紙を自宅で印字・作成できるよう、ダウンロード・サービスを開始しました。
 問/滋賀県警察本部運転免許課
 ☎077-56511255
 HP <http://www.pref.shiga.jp/police/>

相談

1日年金相談所(下半期)
 * 開設日/10月9日(木)、11月13日(木)、12月11日(木)、1月8日(木)、2月12日(木)、3月12日(木)
 * 場所/水口社会福祉センター 中会議室(2階)
 ※要予約。日時・持ち物などは予約後に送付される受付票に記載。
 問・申/草津年金事務所
 予約専用☎077-5671-1383
 予約専用☎077-5621-9638

全国斉「高齢者・障がい者の人権あんしん相談」強化週間

高齢者や障がい者をめぐる差別や虐待について人権擁護委員および法務局職員が電話相談に応じます。
 * 期間/9月8日(月)～9月14日(日)
 * 時間/8時30分～19時
 (土日は10時～17時)

陸上競技場 9月 利用予定

日	曜日	利用予定時間	事業・大会名等
6	土	9:00～17:00	関西社会人リーグ
7-13-14-20-21-27-28	土・日	9:00～16:00	甲賀市陸競・マスターズ交流練習会

水口スポーツの森
 ☎62-7529 / ㊟62-7529

水口スポーツの森へ行こう 9月の催し

日	曜日	利用予定時間	事業・大会名等
7-14-15-22	日・月	8:30～18:00	平成26年度秋季リーグ戦
21	日	8:30～17:00	滋賀県軟式野球連盟甲賀地区選手権
27	土	8:30～17:00	第44回日本少年野球関西秋季大会支部予選
28	日	9:00～15:00	第6回佐川急便旗近畿秋季学童野球大会県予選大会

●年間予約していない一般利用者のための確保日(12月分)のお知らせ
 ・野球場(市民スタジアム)……12月13日(土)・14日(日)
 ・多目的グラウンド……12月13日(土)・21日(日)
 12月分の利用申し込み締切日:9月30日(火) ※抽選日:10月5日(日)

亀山青空お茶まつり

亀山市

～広大な茶畑で、すがすがしいひとときを～

亀山市の特産品「亀山茶」。約88ヘクタールの茶生産団地「中の山パイロット」で、生産者と消費者との交流を目的に「亀山青空お茶まつり」が開催されます。お茶にちなんだ楽しいイベントが盛りだくさんです。ぜひお越しください。

とき 9月21日(日)午前10時～午後2時
ところ 中の山パイロット特設会場(太森町)
内容 茶摘み体験、手もみ実演、電子レンジでお茶づくり、紙風船飛ばし、紙すき体験、農産物販売など
アクセス 東名阪自動車道「亀山IC」より約10分(亀山IC→国道1号→県道302号)
問合せ 亀山青空お茶まつり実行委員会事務局
 亀山茶農業協同組合内 ☎0595-82-1328
 環境産業部農政室 ☎0595-84-5082



芭蕉翁生誕370年記念事業 記念講演&対談

伊賀市

～美しい彩りの世界を語る～

染色史家・染色家の吉岡幸雄さんを講師に迎え、記念講演を行います。吉岡さんは、東大寺大仏開眼1250年慶賀法要にあたり管長の紫衣などを制作するなど、国内で活躍されています。当日は講師の作品もご覧頂けます。

とき 9月28日(日)
 記念講演「紅花と芭蕉さん」：午後1時30分～
 岡本栄伊賀市長との対談「伊賀のこと京都のこと」：午後2時30分～
ところ ハイトピア伊賀
 5階多目的大研修室(伊賀市上野丸之内500番地)
アクセス 伊賀鉄道上野市駅前
申込方法 往復はがき(参加希望人数・氏名・電話番号を明記/はがき1枚につき2人まで)
 ※事前申し込み、先着150人
申込期間 9月8日(月)消印～19日(金)到着分
申込先・問い合わせ
 〒518-8501 伊賀市上野丸之内116番地
 芭蕉翁生誕370年記念事業実行委員会事務局
 (文化交流課内) 電話 ☎0595-22-9621



編集後記

学生時代の記憶をたどると、印象深い恩師の姿を思い浮かべる方もおられると思います。

ウィリアム・ウオードの名言

平凡な教師は言つて聞かせる。

よい教師は説明する。

優秀な教師はやつてみせる。

しかし最高の教師は子ども心に火をつける。

であいこうかで紹介した甲南高校の森田先生。出前実験の化学反応は、教え子達の心にも火をつけているよう

熊

甲賀市市民憲章

わたしたちは「みんながつくる住みよきと活気あふれる甲賀市」を目指して、この憲章を定めます。

あふれる愛に あなたも仲間
 いろどる山河と 生きいき文化
 こぼれる笑顔に 応える安心
 うみだす活力 受けつぐ伝統
 かがやく未来に 鹿深の夢を

編集・発行

- 甲賀市役所
〒528-8502 甲賀市水口町水口6053番地
☎0748-65-0650 ☎0748-63-4554
- 甲南庁舎(甲賀市甲南町野田810番地)
○上下水道部
☎0748-86-8000 ☎0748-86-8032
- 教育委員会
☎0748-86-8002 ☎0748-86-8380
- 市民窓口センター(甲賀市水口町水口6053番地)
☎0748-62-1621 ☎0748-63-4086

- 土山地域市民センター(甲賀市土山町北土山1715番地)
☎0748-66-1101 ☎0748-66-1564
 - 甲賀大原地域市民センター(甲賀市甲賀町相模173番地4)
☎0748-88-4101 ☎0748-88-3104
 - 甲南第一地域市民センター(甲賀市甲南町野田810番地)
☎0748-86-4161 ☎0748-86-8029
 - 信楽地域市民センター(甲賀市信楽町長野1203番地)
☎0748-82-1121 ☎0748-82-3415
- ※上記4つの地域市民センターは、旧支所の地域市民センターで、従来の支所機能を有します。
- 業務時間/8時30分～17時15分(窓口延長日を除く)

甲賀市障がい者就職面接会を開催

日時/11月6日(木)13時～15時30分(受付12時30分)
 場所/碧水ホール

就職を希望する障がいのある方と採用を希望する市内の事業所との就職面接会を開催します。参加を希望される企業・事業所を募集します。参加事業所名、募集職種、募集人数は、確定後市ホームページと広報あいこうか10月15日号に掲載します。

- 参加対象者：市内で就職を希望する障がいのある方
 ※参加対象者は申込不要、入退場自由
- 参加事業所：市内に就業場所を有し、障がい者雇用を予定の企業・事業所
 ※参加を希望される事業所は、9月22日(月)までに問い合わせ先まで申し込みをしてください。《先着10社》
 ※応募いただいた事業所の業種や求人数など偏りが生じた場合は調整させていただく場合があります。

問い合わせ
 商工政策課 労政係
 ☎65-0710/☎63-4087

こ っ こ う か ギ ャ ラ リ ー

このコーナーでは、市内の保育園・幼稚園・小中学校の児童や生徒が描いた絵を順次紹介していきます。



夕日の中の油日駅
油日小学校3年生 澤井 里空さん

とつきの黄色いためき
小原小学校2年生
玉崎 快さん



ちょうちょをつかまえたよ
甲南東保育園5歳児 勝井 紗羽さん

私の「であい・こが八景」

「であい・こが八景」をテーマとしたフォトコンテストにご応募いただいた作品を紹介します。



甲賀のこぎわ
白木孝尚さん (甲賀町)
【撮影場所：甲賀町大鳥神社】



東海道の道しるべ
河内保正さん (湖南市)
【撮影場所：大池寺】



お茶のふゆと
中野滋孝さん (甲南町)
【撮影場所：土山】



東海道の道しるべ
河内保正さん (湖南市)
【撮影場所：水口城】

問い合わせ：広報課 ☎65-0675 / ☎63-4619

**9月の延長窓口は
2日、9日、16日、30日です。**

毎週火曜日は市民課および旧支所である地域市民センターで、戸籍・住民票・税関係などの証明書発行等を夜の7時まで延長しています。

※ただし、延長窓口ではお受けできない業務がありますので、対応できる内容については下記までお問い合わせください。

問い合わせ 市民課 戸籍住民係
☎ 65-0683 ☎ 65-6338

甲賀市の人口の推移

総数	92,972	(82)人
男	46,221	(32)人
女	46,751	(50)人
世帯数	33,706	(+28)世帯

H26.7.31 現在 ()内は前月比

「広報あいこが」がホームページでもご覧いただけます!

甲賀市ホームページ
<http://www.city.koka.lg.jp/>

甲賀市facebook ページ
<http://www.facebook.com/city.koka>



行政情報番組「きらめきこが」市政情報や地域の催しなどを放映していますので、ぜひご覧ください。(※あいコムこが光テレビの有料契約が必要となります)