

広報



人 自然 輝きつづける あい甲賀 甲賀市

平成26年(2014年)

あいこうか

10/1

No.
223



CONTENTS

- 市制施行10周年…………… P2~5
- 11月29日運行再開決定 信楽高原鐵道…………… P8
- 地域市民センター東西南北…………… P14
- まちかど特派員のページ…………… P15
- 元気なまちかど…………… P16~17
- であいこうか 水口中学校陸上部…………… P17

[写真:わたしたちも10歳 (関連記事は5ページ)]

10月5日

市制施行10周年記念イベントを開催

記念式典や各種イベントで市制10周年を祝います。ご家族そろってお越しください。

記念式典

- 場所 あいこうか市民ホール
 - 時間 10時～12時頃
 - 内容 市政功労者等表彰
DVD「10年のあゆみ」放映 など
- ※一般の方は、記念公演(11時30分開演)からご参加いただけます。

記念公演 おさだ塾『町かどの藝能』

甲賀市制10周年を祝うため、いろいろな芸をもった江戸時代の京の商人が、皆さんを楽しませてくれます。

- 場所 あいこうか市民ホール
- 時間 11時30分～(開場11時20分) ※無料

『町かどの藝能』とは

江戸時代の京の都を舞台に、商人の芸能と生活を演劇として再現したものです。

江戸時代の商人たちは商品売る前に、まず芸能でお客様の心をとらえ、満足していただいた後に商いをしたのです。

相手を思いやり、自分の心より他人の心を大切にしたい。商人の芸能の中には「ひと

の幸せを祈る心」「思いやる心」「手塩にかけられる心」「感謝の心」そういった日本人の心が『町かどの藝能』には込められています。



『甲賀のめぐみ』まるごと市場

- 場所 あいこうか市民ホール東側駐車場
- 時間 11時～15時

市特産の農産物の販売をはじめ、それらを使った加工品の販売、試食など「甲賀のめぐみ」が、特設テント村に立ち並びます。市制施行10周年を記念した1日限りの特設市場です。

- 農産物…お米、野菜、お茶、フルーツなど
- 加工品…コロッケ、もち各種、麺類、ジェラート、弁当など
- 工芸品…信楽焼、八田焼など

13時30分から本部テント前にて、近江米新品種「みずかがみ」(300g)を先着1,000名様にプレゼントします。



巨大バルーンが登場

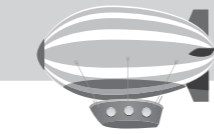
会場内には、水口岡山城をモチーフにした巨大バルーンが登場。中に入って遊ぶこともできます。

- ※小学校3年生以下のお子さま限定。
- ※天候により中止になる場合があります。

飛行船もやってくる

《飛行予定ルート》

- 9:30 水口庁舎一帯
- 10:30 土山市民グラウンド
- 12:00 鹿深夢の森
- 13:00 甲南忍の里プララ
- 14:30 県立陶芸の森



※天候により運行ルートおよび時間が変更、また中止になる場合があります。

主催：甲賀市区長連合会/各地域区長会

記念切手の販売を開始

市制施行10周年を記念し作成した記念切手の販売を開始します。

- 販売開始日 10月1日(水)
- 販売取扱 日本郵便株式会社 (市内および近隣市町の郵便局で販売)
- シート構成 82円切手×10枚(1シート)
- 価格 1,230円(1シート)
- 販売部数 1,000部



▲記念切手(一例)



市制施行10周年

平成16年10月1日の合併・市制施行から10年を迎えました。

この10年間は、5つのまちが一つとなって一緒に歩みながら、

市民と行政の協働により市の基礎を築いてきました。

10歳になったばかりの甲賀市は、まだ成長途上です。

さらに大きく、逞しく、力強く…。

理想のまちを目指し、これからも甲賀市は真っ直ぐに進んでいきます。

甲賀市議会議員

うかい いさお
鵜飼 勲



甲賀市長

なか じま たけ し
中嶋 武嗣



わが甲賀市は平成16年10月1日、水口、土山、甲賀、甲南、信楽の5つの町が合併し、市民の皆様方のおかげをもちまして、この度10周年という節目を迎えることができましたことを大変嬉しく思うところです。

このまちの歴史や文化、優れた技術を持つ産業や特色ある農業など、甲賀市が誇る素晴らしい財産を基に、今後も将来にわたって「人 自然 輝きつづける あい甲賀」のまちの形成に向け、次の50年、100年を見据えた持続可能なまちづくりを進めていかなければなりません。

市民の皆様が「このまちに住みたい・住み続けたい」と思えるまちにしていくために、私たちが取り組んでいかなければならないことは多岐にわたっております。市議会としましては、市民の皆様との連携を一層密にし、市政発展のため、更に努力してまいります。今後とも皆様方のお力添えをよろしくお願いいたします。

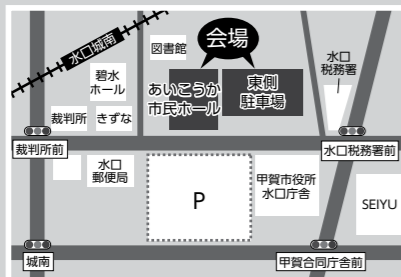
甲賀市が誕生して10年という記念すべき節目を迎えました。これまで市民皆様の温かいご理解とご協力のお陰で、市政が一日、一年、前に進むことができました。改めて心から感謝申し上げます。

私たちのまちは、豊かな自然、温かな市民性、逞しい産業、奥深い歴史文化を有しています。この魅力をさらに高め、満足度の高い安全で安心な住みよいまちとなるよう、時代の流れに即した改革を継続させ、コスト意識をもった行政運営と、教育や子育て、福祉をはじめあらゆる分野において、他市を先駆ける施策を講じてきました。

甲賀市は、未来に向けてさらに力強く歩み、輝かしい歴史を刻んでいきます。誰もが「住んでよかった」「住み続けたい」と実感できる「理想郷」であり続けるため、市民が主役の徳のあるまちづくりに協目もふれず全力を注ぎ、9万3千市民の皆様と倅せを共有しながら、これからも手を携えて邁進してまいります。

会場 あいこうか市民ホール 甲賀市水口町水口 5633

会場図



※駐車場には限りがありますので公共交通機関をご利用ください。

政策推進課

☎65-0670 / ☎63-4554

ホームページ <http://www.city.koka.lg.jp/8157.htm>

10年のあゆみ

10年で大きな躍進を遂げた甲賀市のあゆみを
年表と写真のダイジェストで振り返ります

2014	2013		2012		2011		2010		2009		2008						
26	25	24	23	22	21	20	19	17	16	16	16	西暦					
10	9	4	3	11	7	4	3	10	12	3	7	5	2	1	20	平成	
市制施行10周年		台風第18号による豪雨で市内に大きな被害 住宅・家屋、道路河川、農林業などへの被害 信楽高原鉄道袖川橋梁流失		信楽高原鐵道を公有民営化		公立甲賀病院を移転新築し開院		水口岡山城跡で発掘調査開始		甲賀市総合計画後期基本計画策定		セーフコミュニティ取組宣言		地域情報基盤による一部放送開始 (光ケーブルテレビ)		自治振興会設立と各地域市民センター開設	
								東北地方太平洋沖地震の発生 支援物資や義援金受付、被災者の受入、職員派遣対応		第1回信楽まちなか芸術祭		紫香楽宮跡で万葉歌木簡を発見		甲賀郡中惣遺跡群、国指定史跡となる		甲南インターチェンジ開通	
												市の花・木・鳥が決定 花／ササユリ・木／スギ・鳥／カワセミ		新名神高速道路開通			

2007		2005		2004		西暦
11	8	7	3	11	12	16
11	8	7	3	11	12	10
全国お茶まつりを甲賀市で開催		四万十川における水難事故 翌年以降、7月31日を「甲賀市青少年活動安全誓いの日」と制定		米国・韓国との姉妹都市提携調印式		10
第27回全国豊かな海づくり大会にて天皇后両陛下が行幸啓		甲賀市総合計画策定		初代甲賀市長誕生		16
		甲賀市市民憲章を発表		甲賀市誕生記念式典		平成



都市データパックにみる 甲賀市の住みよさランキング

東洋経済新報社が『全国各都市の“都市力”をさまざまな分野の公式統計を用いて算出（2014年版都市データパックから引用）し、住みやすさをランク付けした都市データパックが、毎年発表されます。これまでの甲賀市のランクは次のとおりです。平成26年は全国790の市と東京23区が対象となっています。

年	全国	(県内)
平成17年	130位	(8位)
平成18年	110位	(7位)
平成19年	88位	(7位)
平成20年	96位	(7位)
平成21年	83位	(7位)
平成22年	106位	(5位)
平成23年	東日本大震災によりランク付けなし	
平成24年	98位	(5位)
平成25年	89位	(7位)
平成26年	37位	(2位)

わたしたちも10歳

平成16年10月1日ー。
甲賀市の誕生と同じ日に生まれた二人の女の子も10歳になりました。

—甲賀市の好きなのところは？—

莓美さん
自然がいっぱいあるところが好きです。
あかねさん
緑が多くて便利なのところが良いです。



くろいわ
黒岩あかねさん

—将来、どんな甲賀市が理想？—

莓美さん
人と人が助け合う温かなまちになれ
ばうれしいです。
あかねさん
安全でゴミのない、きれいなまちに
なってほしいです。



ふじまる
藤丸 莓美さん

二十歳の成人式を迎える頃、二人の思い描く理想の甲賀市であるよう、これから10年のまちづくりに全力で取り組んでいきます。

- ①甲賀市誕生記念式典(2004年)
- ②4都市と姉妹都市提携調印式(2005年)
- ③天皇后両陛下が行幸啓(2007年)
- ④全国お茶まつりを甲賀市で開催(2007年)
- ⑤新名神高速道路開通(2008年)
- ⑥甲南インターチェンジ開通(2009年)
- ⑦第1回信楽まちなか芸術祭(2010年)
- ⑧セーフコミュニティ取組宣言(2012年)
- ⑨公立甲賀病院を移転新築し開院(2013年)

赤ちゃんから楽しめる 音楽とあそびの広場

・とき／10月12日(日) 10時～15時
・ところ／あいこうか市民ホール
碧水ホール

♪わいわいコンサート♪

第一部 11時～12時
第二部 14時～15時

出演／アンサンブル・ディヴェルターズ
※申込受付期間は終了しましたが、当日入場いただける場合もあります。



- あそびの広場
- 子育て支援・家庭教育支援事業のコーナー
- その他 体験・相談・ふれあいコーナー

手づくりおもちゃ、積み木、布絵本などで遊べるコーナーがあります。また、ベビーマッサージや育児相談、離乳食紹介のコーナーなど子育てに役立つコーナーもあります。事前申し込みは不要です。(ベビーマッサージを希望される方は電話での事前予約が必要です。)

子ども未来課
☎86-8171 / ☎86-8380

甲賀市図書館10周年記念 図書館まつり 開催

甲賀市誕生と共に歩み始めた甲賀市図書館も今年で10周年を迎えます。この10年間の活動の歩みを皆さんに紹介し、より図書館を身近に感じていただくため、読書週間に合わせて「図書館まつり」を開催します。

メインイベントは11月8日に甲賀図書館情報館を会場とし、絵本作家・市居みかさんのワークショップや本の修理講座、図書館コンサートなどを行います。また、1日限定のカフェスペースもオープンします。

その他にもワークショップに合わせた市居みかさんの原画展や各種展示、図書館クイズなど市内5館でサブイベントを行います。

「であい ひろがる みんなのとしょかん」のスローガンにそって、出会いを提供するさまざまなイベントを予定していますので、皆さんぜひ図書館にお出かけください。

問い合わせ	水口図書館	土山図書館	甲賀図書館情報館	甲南図書館	信楽図書館
	☎6374000	☎661056	☎887246	☎861504	☎820320

「図書館まつり」メインイベント一覧 (*1*2については事前申込みが必要です)

イベント名	日時	場所	内容
1日体験本のびょういん ～本のまもり方・直し方～	11月8日(土) 10:00～11:30	甲賀図書館情報館	フィルムコートのかけ方・簡単な本の修理方法などオリジナルの絵本づくり 対象：小学生以上 定員：50人
絵本作家・市居みかさんと 絵本をつくる *1	11月8日(土) 13:30～16:30		フルートとハーブによる演奏合奏コーナーあり
トワイライト・コンサート ～フルートの調べとともに～	11月8日(土) 17:30～18:30		月にちなんだストーリーテリングと本の紹介 定員：20人
天体観望会「月の写真を撮ろう」 (甲賀公民館と共同開催) *2	11月8日(土) 19:30～21:30	かぶか生涯学習館	絵本「ろうそくいっぼん」の原画展
絵本作家・市居みかさん 「ろうそくいっぼん」作品原画展	10月23日(木) 11月9日(日)	甲南図書館交流館 11/8,9のみ甲賀図書館情報館	10年間の活動と各館の紹介
甲賀市図書館10年のあゆみ展	10月以降随時	市内各図書館	上記イベントの詳細および各館でのサブイベントについては、「図書館まつり」パンフレットまたは甲賀市図書館ホームページ(http://lib.city.koka.lg.jp)をごらんください。

お茶に親しむ一日 10月26日 関西茶業振興大会を開催

関西茶業振興大会が平成17年以来9年ぶりに市内で開催されます。

子どもから大人まで、お茶に親しみ楽しめる内容が盛りだくさんです。どなたでもご参加いただけますので、ぜひお越しください。

【記念式典】

■場所 あいの土山文化ホール
■日時 10月26日(日)10時～
■内容

- 関西茶品評会受賞者表彰
- ・普通煎茶の部 農林水産大臣賞 (農)グリーンティ土山・佐伯友樹さん
 - ・かぶせ茶の部 農林水産大臣賞 曾和治彦さん
 - ・他特別賞受賞者

問い合わせ
農業振興課 農産係
☎65-0712 / ☎63-4592



【お茶の消費拡大イベント】

■場所 あいの丘文化公園一帯
■日時 10月26日(日)10時～15時
■内容

- ・近江の茶の試飲
- ・お茶の淹れ方教室
日本茶インストラクターがおいしいお茶の淹れ方を伝授します
- ・出品茶の展示
- ・希少“一等受賞茶”の茶席
- ・お茶の機械展示
- ・お茶当てクイズ
全問正解者には賞品があります
- ・甲賀の農産品の販売
- ・近江の牛丼
滋賀県産の牛、湖魚、野菜を使った牛丼1500食分が無料でふるまわれます
- ・近江のうまいもんトリオPRクイズ
正解者にはプレゼントがあります
- ・スタンプラリー
- ・ゆるキャラ触れ合いコーナー

など

甲賀市市制施行10周年記念

甲賀市地域福祉大会

「こうかの未来・夢をえがこうー!」
「みんなであつなごう」(近所福祉のまちづくり)

誰もが安心して暮らすことができる「健康福祉のまち甲賀」の実現をめざし、みんなで一緒に私たちの暮らしをささぐっていきましょう。

大人も子どもも一緒に楽しめる企画がもりだくさんです。多くの皆様のご参加をお待ちしています。

日時／10月18日(土)
9時30分～14時30分
場所／忍の里プラザ
甲南町電法師 600

内容／

- ▼9時30分～9時55分
オープニングイベント
劇団ふりいだむ
- ▼9時55分～10時20分
開会式典(表彰・感謝状授与式)
- ▼10時30分～12時15分
講演・事例発表
「こうかの未来・夢をえがこうー」
つながるまちづくり
- 講師兼コーディネーター
大谷大学文学部社会学科
教授 志藤 修史さん

無料送迎バスを運行

当日は、水口・土山・甲賀・信楽方面から会場まで無料の福祉バスを運行します。駐車場には限りがあり混雑しますので、是非ご利用ください。ご利用を希望される方は10月8日(水)までに社会福祉協議会へお申し込みください。

※忍の里プラザ行きのコミュニティバスは運休日ですのでご注意ください。

提出・問い合わせ
甲賀市社会福祉協議会
☎65-6370 / ☎63-4823
社会福祉課 福祉政策係
☎65-0700 / ☎63-4085

文化協会文化祭のご案内

さまざまな力作の展示や、芸能発表など、日頃の活動の成果を発表される各地域の文化祭に、皆さんお誘い合わせのうえ、ぜひご覧ください。

名称	開催日	会場	内容
水口町文化協会 '14文化祭	10月11日(土)	あいこうか市民ホール	芸能発表
	10月10日(金) 11日(土)	あいこうか市民ホール展示室	作品展示
第48回 甲南文化祭	11月9日(日)		芸能発表
	11月6日(木) ～9日(日)	忍の里プララ	作品展示
第45回 信楽芸術祭	11月3日(月)	陶芸の森信楽ホール	芸能発表
	11月1日(土) ～3日(月)	信楽体育館	作品展示
第59回 甲賀町文化祭	11月2日(日)	甲賀農村環境改善センター	芸能発表
	11月1日(土) 2日(日)	甲賀中央公園体育館他	作品展示
第11回 あいの土山文化祭	11月9日(日)	あいの土山文化ホール	芸能発表
	11月8日(土) 9日(日)	森林文化ホール、あいの土山文化ホール他	作品展示

甲賀市文化協会連合会 (事務局:文化スポーツ振興課 文化振興係 あいこうか市民ホール内)
☎62-2626 / ☎62-2625

楽しく健康になるために ～「食育」をテーマに健康セミナー～

食育や運動を通しての健康づくりについての健康セミナーが開催されます。

健康づくりに関心のある方や地域で健康づくりの取り組みに携わっておられる方は、ぜひご参加ください。

【入場無料・当日参加可】

○日時 10月28日(火)
13時～16時30分
○会場 あいこうか市民ホール

◆特別講演

「羽川英樹の元気がイチバン!～食べてしゃべって健康に～」
講師:羽川英樹さん(元読売テレビアナウンサー)

◆「幻のラジオ体操第3」実演

◆事例発表 (甲賀市健康推進連絡協議会他)

○その他 駐車場が限られているため、できる限り乗り合わせ、または公共交通機関でお越しください。



滋賀県国民健康保険団体連合会
☎077-522-2960
保険年金課 国保年金係
☎65-0688 / ☎63-4618

11月29日 運行再開決定 信楽高原鉄道

昨年9月の台風18号により大きな被害を受け、長らくの間、代行バス運行によりご不便をおかけしております。信楽高原鉄道(SKR)は、関係者皆さんのご理解とご尽力により、当初予定よりも早く11月29日に運行を再開することとなりました。

記念式典と記念イベントで再開を祝う

記念式典のほか、信楽駅前で記念イベントを開催し、待ち望んだSKRの運行再開を賑やかに祝います。

■記念式典

11月29日(土) 出発式(信楽駅・貴生川駅) 他

■記念イベント

11月29日(土)・30日(日)
信楽駅前市、駅前コンサート、ミニSL乗車コーナー 他
※詳細は、11月1日号でお知らせします。

再開後は、いっそうの利用促進を

災害からの復旧を目指すSKRですが、市民の鉄道として今後も守り続けていくためには、利用者を増やし経営基盤を強くする必要があります。

運行再開後には、皆さんの積極的なご利用をお願いします。

公共交通推進室
☎65-0672 / ☎63-4554



▲台風18号による災害で大きな被害を受けた杉川橋梁。復旧に向けた作業が急ピッチで進むなか完成した新たな橋脚と橋桁。

行政相談委員は、市民の皆さんの身近な相談相手として、国の事務に関する苦情などの相談を受け付け、助言や関係機関に対する通知などを行っています。

国の事務事業としては、例えば国道、一級河川、年金、健康保険、雇用保険、労災保険、戸籍、登記など、意外に身近な分野があります。

市内では、総務大臣からの委嘱を受けた5人の行政相談委員が各地域で活躍されています。国が行う事務事業について、困ったときは、お気軽に行政相談委員までご相談ください。

相談は無料で予約不要です。秘密は厳守されますのでご安心ください。

※相談の日時は変更になる場合があります。
※毎月の日時は広報あいこうか15日号「情報のみらい」でご確認ください。

甲賀の文化財

東海道上山宿・水口宿

東海道は、江戸時代随一の主要街道として、幕府から最も重視され、多くの人や物資が行き交う、交通量の多い街道でした。また、宿場は旅人で賑わい、地域の経済・文化の中心として栄えました。

なかでも当市は土山・水口と二つの宿場町を擁し、当時の日本社会の中で最も交通の発達した地域であったといっても過言ではないでしょう。

土山宿は、東に鈴鹿峠を控え東西に細長く続き、宿の中心部には現在も土山宿本陣の遺構や貴重な資料が脈々と受け継がれてきています。また、風情ある町並みがゆっくりとした時間を醸し出し、旅人の心を癒します。

一方水口宿は、水口岡山城の城下に特徴的な三筋町が形成され、その後將軍家光の水口城築城に伴い石橋以西が町場化しました。江戸時代の水口は宿場町とともに城下町としての性格もあわせ持ち、隣り合った宿場ながらそれぞれの個性を持っていました。

車で通ると見過ごしてしまう街道や宿場のよさを、秋空の下、一度ゆっくり歩いてその雰囲気を感じてみましょう。



▲東海道上山宿 (石橋上空から東をのぞむ)



▲東海道上山宿 (上空東から西をのぞむ)

写真はいずれも出水伯明さん提供

土山歴史民俗資料館秋季企画展
「東海道上山宿・水口宿」
期間:10月4日(土)～12月7日(日)
(月・火・11月2日休館)
※入館無料

記念講演会
開館時間:10時～17時

「近江東海道と土山・水口宿の魅力」
日時:10月19日(日)13時30分

※参加費無料・申込不要
会場:あいの土山文化ホール
講師:八杉淳さん(草津市立草津宿街道交流館館長)

問い合わせ
土山歴史民俗資料館
☎66-1056 / ☎66-1067

国が行う事務事業でお困りのときは 行政相談委員にご相談ください

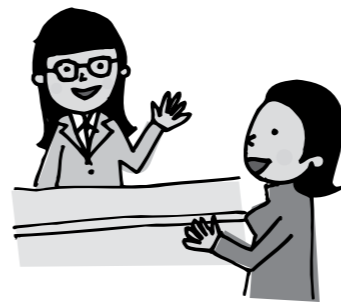
行政相談委員は、市民の皆さんの身近な相談相手として、国の事務に関する苦情などの相談を受け付け、助言や関係機関に対する通知などを行っています。

国の事務事業としては、例えば国道、一級河川、年金、健康保険、雇用保険、労災保険、戸籍、登記など、意外に身近な分野があります。

市内では、総務大臣からの委嘱を受けた5人の行政相談委員が各地域で活躍されています。国が行う事務事業について、困ったときは、お気軽に行政相談委員までご相談ください。

相談は無料で予約不要です。秘密は厳守されますのでご安心ください。

※相談の日時は変更になる場合があります。
※毎月の日時は広報あいこうか15日号「情報のみらい」でご確認ください。



■水口地域
行政相談委員 下川昂さん
日時/毎月第1月曜日 13時30分～16時
場所/水口社会福祉センター 2階
ボランティアセンター

■土山地域
行政相談委員 田畑啓之助さん
日時/毎月5日 13時30分～16時※
土日祝の場合は翌日
場所/土山開発センター 2階談話室

■甲賀地域
行政相談委員 山下年数さん
日時/毎月第2木曜日 13時30分～16時
場所/かふか生涯学習館 活動室5

■甲南地域
行政相談委員 岡野千代美さん
日時/毎月第3金曜日 13時30分～16時
場所/市民福祉活動センター 相談室

■信楽地域
行政相談委員 小西ふみえさん
日時/毎月第3水曜日 13時30分～16時
場所/信楽開発センター 1階

問い合わせ
生活環境課 生活交通係
☎65-0686 / ☎63-4582

高齢者の方へ 予防接種のご案内

○ 平成26年10月から新しく始まります 高齢者の肺炎球菌感染症予防接種

肺炎の原因となる病原菌で最も多いのは肺炎球菌です。すべての肺炎を予防することはできませんが、肺炎球菌ワクチンを接種しておくことで、肺炎の予防や重症化を防ぐ効果が期待されます。

《対象者》市内にお住まいで①または②の要件に該当し、今まで一度も肺炎球菌感染症予防接種を受けたことがない方。

- ①平成27年3月31日時点で、65歳、70歳、75歳、80歳、85歳、90歳、95歳、100歳、101歳以上の方。
- ②接種日において60歳以上65歳未満で、定の心臓、腎臓もしくは呼吸器の機能障がい、またはヒト免疫不全ウイルスによる免疫の機能障がいがあり、身体障害者手帳1級をお持ちの方。

※①の対象者には市から個別に通知を送ります。
※②の対象者には個別通知は行いません。

《予防接種の概要》

- ・接種回数…1回
- ・自己負担金…2,500円
- ・接種期間…平成26年10月1日～平成27年3月31日
- ・持ち物…健康保険証または後期高齢者医療被

保険者証、自己負担金(2,500円)
・注意事項…過去5年以内に高齢者の肺炎球菌感染症予防接種を受けた方は、この予防接種により注射部位が痛んだり、赤みを帯びたり、腫れるなどの副反応が強く出る頻度が多くなります。

○ 高齢者インフルエンザ予防接種(65歳以上)

インフルエンザは通常のかぜとは異なり、咳や鼻水などの呼吸症状と併せて、高熱や全身症状が現れます。特に高齢者がかかった場合は、肺炎などの合併症を引き起こす確率が高く、死亡することもあります。予防接種は、重症化を防ぐ効果が期待されます。

《対象者》市内にお住まいで①または②の要件に該当する方。
①接種当日の時点で、満65歳以上の方。
②接種日において60歳以上65歳未満で、定の心臓、腎臓もしくは呼吸器の機能障がい、またはヒト免疫不全ウイルスによる免疫の機能障がいがあり、身体障害者手帳1級をお持ちの方。

《予防接種の概要》

- ・接種回数…毎年1回
- ・自己負担金…2,000円
- ・接種期間…10月中旬～12月下旬(詳細は各医療機関により異なります)
- ・持ち物…健康保険証または後期高齢者医療被保険者証、自己負担金(2,000円)

問い合わせ
健康推進課 母子保健係
☎650736 / ☎6345691
〒528-0005 水口町水口5607番地

予防接種自己負担金の免除申請について

生活保護を受けておられる方、平成26年度市民税非課税または免除世帯の方は、予防接種自己負担金が免除になります。次のとおり申請書の配布・受付を行いますので、期間内に手続きをお済ませください。

申請書の配布・受付場所		開所日
申請書配布・受付窓口	水口保健センター	月～金曜日
	土山保健センター	水曜日
	甲賀保健センター	金曜日
	甲南保健センター	火曜日
	信楽保健センター	木曜日
土山・甲賀大原・甲南第一・信楽の各地域市民センター	月～金曜日	

受付時間 8時30分～17時15分
(いずれも土・日・祝日、年末年始を除く)
※申請書は、市ホームページ (<http://www.city.koka.lg.jp/7688.htm>) からダウンロード可能也。
※窓口へお越しになることが困難な場合は、健康推進課までご連絡ください。申請書を郵送します。ご記入後、健康推進課まで返送ください。(返送時の郵送料は自己負担です。)

《申請書の受付期間》

- ・高齢者の肺炎球菌感染症予防接種 平成27年2月27日(金) まで
- ・高齢者インフルエンザ予防接種 平成26年11月28日(金) まで

《注意事項》

■接種後の申請はできませんのでご注意ください。
■60歳以上65歳未満の方で、免除申請をご希望の方は、身体障害者手帳またはその写しをご持参ください。
■免除の可否決定には2週間程度かかりますので、申請書はお早めにご提出ください。

※インフルエンザと肺炎球菌予防接種は、同時に接種することもできます。別々に接種する場合は、1週間あけてください。※県内の市外で接種を希望する場合は、事前に手続が必要です。各保健センターまでご連絡ください。



高齢者の肺炎球菌感染症予防接種・高齢者インフルエンザ予防接種実施医療機関

	医療機関名	住所	電話	予約方法	
				肺炎球菌	インフルエンザ
水口町	浅田クリニック	水口町東名坂226-1	☎69-7755	○	●
	あん医院	水口町虫生野中央119-1	☎65-6884	×	●
	岩谷医院	水口町中郎2-10	☎62-0053	○	●
	太田医院	水口町虫生野中央81-2	☎63-3553	●	●
	木村医院	水口町虫生野1015-9	☎62-2143	○	○
	公立甲賀病院	水口町松尾1256	☎62-0234	○	○
	こんどう医院	水口町新城696	☎63-0530	○	●
	田代外科・整形外科医院	水口町泉1272	☎62-0635	●	●
	つばさクリニック	水口町綾野3-33	☎63-7766	●	●
	中川内科医院	水口町水口5546-4	☎65-5410	○	○
	速水医院	水口町北泉1丁目128	☎65-3211	○	●
	平川クリニック	水口町東名坂184-2	☎63-6373	●	●
	深井クリニック	水口町伴中山3802	☎65-4100	○	○
	市立みななくち診療所	水口町貴生川293-1	☎62-3346	○	○
土山町	水口病院	水口町本町2丁目2-43	☎62-1212	○	○
	村上整形外科クリニック	水口町虫生野1095-4	☎63-7751	×	●
	山田外科医院	水口町八坂2-29	☎62-0893	○	●
	やまもと内科・外科クリニック	水口町虫生野中央111	☎62-9559	○	●
	うだ医院	土山町北土山1684-1	☎66-1050	○	●
	かりゆしクリニック	土山町大野401	☎67-0155	○	●
	川端医院	土山町徳原451	☎67-0018	○	●
	田崎医院	土山町黒川955-1	☎68-0139	○	●
	中西医院	土山町北土山1433-2	☎66-0712	○	●
	甲賀町	隠岐医院	甲賀町隠岐2089	☎88-4072	○
甲賀町	甲賀中央診療所	甲賀町田堵野916-4	☎88-5106	○	●
	古西医院	甲賀町拝坂833-141	☎88-5575	○	●
	ますだ内科医院	甲賀町滝2231-1	☎88-2277	○	○
	今村医院	甲南町深川2201	☎86-2119	○	●
	甲南診療所	甲南町野川233-6	☎86-2552	○	●
	甲南病院	甲南町葛木958	☎86-3131	○	●
	竹内リウマチ科整形外科	甲南町野尻77-1	☎86-8205	○	○
	寺井医院	甲南町希望ヶ丘本町6丁目857-81	☎86-1112	○	●
	ハートクリニック	甲南町野尻411	☎86-0011	○	●
	布留クリニック	甲南町寺庄1098	☎86-3135	○	●
甲南町	今西医院	信楽町長野855-1	☎82-0029	○	○
	しがらきクリニック	信楽町長野619-1	☎82-7833	○	○
	信楽中央病院	信楽町長野473	☎82-0249	○	○
	(独)国立病院機構 紫香楽病院	信楽町牧997	☎83-0101	×	○
	のぎき医院	信楽町長野1335	☎82-7887	○	○

○事前に予約が必要な病院 ●予約が不要な病院 ×実施されない病院

1. 軽自動車税の税率改正

平成27年度から軽自動車税の税率が変わります。

■原動機付自転車・小型特殊自動車・二輪の軽自動車・二輪の小型自動車・雪上車
登録されている次の車種の車両全てに平成27年度から新税率が適用されます。

	車種区分			旧税率(年額) 平成26年度まで	新税率(年額) 平成27年度から
	種別	色	総排気量 定格出力		
甲賀市ナンバー (旧町ナンバー)	原動機付 自転車	白	50cc以下 0.6kw以下	1,000円	2,000円
		黄	50cc超 90cc以下 0.6kw超 0.8kw以下	1,200円	2,000円
		桃	90cc超 125cc以下 0.8kw超	1,600円	2,400円
		水色	20cc超 (三輪以上) 0.25kw超 (三輪以上)	2,500円	3,700円
滋賀ナンバー	小型特殊 自動車	緑	農耕作業用	1,600円	2,000円
		緑	その他	4,700円	5,900円
二輪の軽自動車(125cc超250cc以下)				2,400円	3,600円
二輪の小型自動車(250cc超)				4,000円	6,000円
雪上車				2,400円	3,600円

■軽三輪・軽四輪

最初の新規検査(※)により、現行税率、新税率、重課税率(平成28年度～)のいずれかの税率になります。

※今までに車両番号の指定を受けたことのない軽自動車を新たに使用するときには受ける検査です。

	車種区分		現行税率 (年額)	新税率 (年額)	重課税率(年額) (平成28年度～)
	滋賀ナンバー	軽三輪	乗用	3,100円	3,900円
貨物用			7,200円	10,800円	12,900円
軽四輪		乗用	5,500円	6,900円	8,200円
		貨物用	4,000円	5,000円	6,000円
		営業用	3,000円	3,800円	4,500円

現行税率…平成27年3月31日までに最初の新規検査を受けた車両で、新規検査から一定年数(13年)を経過するまで適用されます。

新税率…平成27年4月1日以降に最初の新規検査を受ける車両で、新規検査から一定年数(13年)を経過するまで適用されます。

重課税率…新規検査から13年を経過した三輪以上の軽自動車(電気・天然ガス軽自動車など及び被けん引車を除く)は、新規検査から一定年数(13年)を経過した年度の翌年度から、重課税率(改定後の税率よりおおむね20%高い税率)が適用されます。

【参考】平成14年12月31日以前に最初の新規検査を受けた車両は平成28年度から重課税率の対象となります。

2. 法人市民税の法人税割の税率改正

本年10月1日以後に開始する事業年度分から下表のとおり引き下げられます。

資本金の額または出資金の額	平成26年9月30日以前に開始する事業年度の税率	平成26年10月1日以後に開始する事業年度の税率
資本金等の額が1億円以下の法人	13.7%	11.1%
上記以外の法人	13.7%	12.1%

予定申告の経過措置

本年10月1日以後に開始する「最初」の事業年度の予定申告額について、法人税割は前年度の法人税割の4.7/12(通常は6/12)となります。

税務課 市民税係
☎65-0679/☎63-4574

水口税務署からのお知らせ

記帳・帳簿保存制度が改正

個人の白色申告者のうち、事業所得、不動産所得又は山林所得を生ずべき業務を行う全ての方(所得税及び復興特別所得税の申告の必要がない方も対象となります)は、平成26年1月から記帳と帳簿書類の保存が必要で

記帳・帳簿等の保存制度や記帳の内容の詳細は、国税庁ホームページ(<http://www.nta.go.jp>)をご覧ください。詳しくは、最寄りの税務署にお問い合わせください。

■記帳説明会のご案内

新たに記帳を行う方や記帳の仕方が分からない方のために、記帳・帳簿等の保存制度の概要や記帳の仕方等を説明する「記帳説明会」を実施します。

また、決算時期には、「決算説明会」を開催し、棚卸の仕方、減価償却の方法などについて説明を行います。

●記帳説明会

開催月日	時間	場所	講師
10月28日(火)	第1回 10時~12時	水口納税協会 (税務署の隣)	税理士
10月29日(水)	第2回 14時~16時	湖南市商工会 (サンライフ甲西)	

●決算説明会

開催月日	時間	場所	講師
12月2日(火)	第1回 10時~12時	甲賀市商工会 (税務署の向かい側)	税理士
12月4日(木)	第2回 14時~16時	湖南市商工会 (サンライフ甲西)	

どなたでも参加できます。ぜひお越しください。

水口税務署 個人課税部門
☎62-0314(代表)

※自動音声によりご案内しています。アナウンスに従い操作してください。

人権擁護委員の委嘱

人権擁護委員1名が平成26年10月1日法務大臣から委嘱を受けられました。任期は平成29年9月30日までの3年間です。

人権に関わる悩みごとは、人権擁護委員にご相談ください。

【再任】

いちみや しょうこ
一宮 祥子さん(甲賀町小佐治)

人権推進課 人権政策係
☎65-0694/☎63-4582

屋外広告物クリーンキャンペーンを実施

9月1日~10日の「屋外広告物適正化旬間」期間中、県内一斉にクリーンキャンペーンが実施されました。

【キャンペーンの内容】

- ①屋外広告物法および条例の普及啓発
- ②違反広告物の簡易除却
- ③違反広告物の是正取組

市では9月5日、違法な屋外広告物の簡易除却作業と道路の不法占用物件に対する指導を行いました。

主に電柱や柵などの立看板やはり札などを除却し、期間を定めて市役所で保管しています。

【今回除却した広告物】

参加人数	合計	その他	広告旗	立看板	はり札
9人	14個	3個	2個	2個	7枚

一人ひとりがルールを守り、きれいで安全なまちにしましょう。

公共的物件や交通安全施設、電柱などには、たとえ短い期間であっても原則として立看板やはり札などの広告物を表示することはできません。

問い合わせ
都市計画課 都市計画係
☎65-0719/☎63-4601

まち 特派員 かど のページ



こうかまちかど
特派員
あだち
安達 みのり

サッカークラブチーム [A.Z.R.]

ココミで広がる輪

元Jリーガー・東崇史代表を中心に、サッカー経験豊富な指導陣が揃う、今後の活躍を大いに期待できるチームです。

「サッカーを思いきり楽しむ」ことを大前提にするスタイルにより、子ども達はあっという間にサッカーに夢中になり、保護者の共感を得てココミで輪が広がりました。現在、小学1年生から6年生まで約60人が所属。仲間意識や結束力が生まれ、チーム内はとても良い雰囲気です。

つながりを大切に、子ども達の居場所作りを

「勝つ喜びはもちろん、サッカーを通じて人とつながる楽しさを伝えていきたい」と熱く語る東代表。成長した後、またA.Z.R.に戻ってきてほしい。いつでも帰れる子ども達の居場所としたい思いが、チーム作りに込められています。



●会員募集・問い合わせ先
A.Z.R.代表 東崇史
☎090-5125-5637

スイミングスクール [Well・Be]

水の中でココロもカラダも発散!元気いっぱい!!

水には「心を解放する力」があります。自分の心が解放されることにより、人に優しくなれ、学校や学年の違う子ども同士に自然と会話が生まれます。息子達も週に1回、ウェル・ビで友達に会えることが楽しみで、友達と共にとびきりの笑顔で水の世界を楽しんでいます。心も体も発散でき、ウェル・ビに通う子ども達は元気いっぱいです。

寄り添うことを大切に

子ども達をサポートするコーチ陣は、泳ぎを教えるだけでなく、子ども達の個性を重視し、心に寄り添うことを大切にされています。「水泳を通して、自信や自立を育んでもらいたい」と知田良博コーチ。子どもの言葉や思いに真摯に耳を傾けて下さることで、子ども達は伸び伸び育っています。



●会員募集・問い合わせ先
㈱水口スポーツセンター Well・Be
☎63-1200

スポーツを通じて子どもたちのココロとカラダを育む

私は小・中学生3人の子どもの母です。子育て真っ只中の母です。子ども達が小さい頃からスポーツの習い事に入れ、体を動かすことの楽しさやココロとカラダの成長、そして親以外の大人から教わることの大切さを感じてきました。我が家の子ども達を育んできたスポーツをご紹介します。

瀬古の流星 ～いにしえに思い馳せ～

●甲南中部地域市民センター



▲流星の美しい放物線(多重露光撮影)

甲南町電法師の瀬古では、毎年9月12日に薬師堂の会式にあわせ流星が打ち上げられます。その昔、近隣一帯が火災にあい、薬師堂だけが焼け残ったことから、火災を防ぐご利益がある「火伏せの薬師」と伝えられ、流星は忍者が合図のために上げた狼煙を起源とするとも言われています。戦争を機に昭和初期から一時途絶え、昭和51年に復活された流星。夜空高く約120本が「シウルシウル」という音とともにオレンジ色の放物線を描き、あたり一面はタイムスリップしたかのような空間に包まれます。ここでも、後世に受け継がれる古き良き文化が大切に守られています。



大野小学校の児童18人が活動する大野のこのクラブと地域ボランティア団体野洲川を愛する会による「野洲川自然体験と清掃活動」が8月23日に行われました。当日は天候が悪く野洲川河川敷は早々に引き上げることになりましたが、その後個人宅のガレージを借りて行われた結つかみや串打ち体験、塩焼きの試食に参加した児童は大満足の様子でした。この企画は子どもたちが自然や地域の方々と触れ合う機会として11年前から毎年行われています。「これからも地域から学ぶ機会を多く持ちたい」とこの世話役の方のお話でした。

秋晴れの中熱い闘い

●伴谷地域市民センター

伴谷老人クラブ連合会「第5回グラウンドゴルフ大会」が9月10日、伴谷総合グラウンドでありました。会員の親睦を深め、健康維持につなげる狙いで毎年この時期に開催されています。16ホール2ストロークマッチの全32ホールで118人が競技されました。参加者は、爽やかな青空のもと、すばらしいショットの時には歓声をあげながらプレーを楽しんでおられました。



▲集中してショットに臨む参加者

オズのみほうつかい 多羅尾小のオペレッタ練習始まる

●多羅尾地域市民センター



▲合唱曲の練習をする児童

二期期が始まり、多羅尾小学校の児童たちは、11月に披露するオペレッタの練習に余念がありません。9月3日には、今年の演目「オズのみほうつかい」のキャスト(配役)の発表や台本の読み合わせが行われました。27回目を迎える伝統行事のオペレッタを成功させようと全校児童9人が、一丸となつていきます。6年生の高畑ひかるさんは、「今年も、仲間を信じて自分を信じてをテーマに、見ている人が夢中になれる舞台を作り上げたい」と意気込みを見せています。来る11月1日と8日に多羅尾小学校と陶芸の森「信楽ホール」でそれぞれ上演されます。迫力のある演技をぜひご覧ください。

東 西 南 北

大野のこのクラブ

野洲川を愛する会と自然体験

●大野地域市民センター

大野小学校の児童18人が活動する大野のこのクラブと地域ボランティア団体野洲川を愛する会による「野洲川自然体験と清掃活動」が8月23日に行われました。

当日は天候が悪く野洲川河川敷は早々に引き上げることになりましたが、その後個人宅のガレージを借りて行われた結つかみや串打ち体験、塩焼きの試食に参加した児童は大満足の様子でした。

この企画は子どもたちが自然や地域の方々と触れ合う機会として11年前から毎年行われています。「これからも地域から学ぶ機会を多く持ちたい」とこの世話役の方のお話でした。

で あ い こ う か

チーム力で全国5位、笑顔のラストラン
水口中学校陸上部

- 1走 橋 海さん
- 2走 吉川 湧人さん
- 3走 土川 晃史さん
- 4走 中川 修汰さん

8月17日～20日、香川県で開催された第41回全日本中学校陸上競技選手権大会の男子4×100mリレーで、水口中学校陸上部チームが5位に入賞しました。

中学校生活最後の暑い夏を、全力で走り切った4人にお話を伺いました。



■全国の舞台で戦った感想は

- 橋 他県の強い選手と走れて良い経験になりました。緊張せずに楽しむことができました。
- 吉川 楽しく走りましたが、トップレベルの選手とはまだまだ力の差、格の違いを感じました。
- 土川 全国大会の高いレベルを経験でき、とても勉強になりました。
- 中川 全国5位という実感はありません。周りは体格の大きな選手ばかりで圧倒されました。

■準決勝でベストタイム、決勝で順位を上げる

準決勝でチームベストの43秒33を記録。全体の7位で進んだ決勝では5位へと順位を上げ、勝負強さを見せた水中チーム。レース前「あとで笑顔で会おう。バイバイ!」と約束したとおり、4人が楽しみながらバトンをつなぎ、笑顔のゴールとなりました。

■「エース不在」それがスゴイ

この4人なら日本一も目指せると、3年間彼らを指導してきた赤尾監督も、教え子の活躍を称えました。

「全国の決勝に残る強豪チームには、必ず“エース”の選手がいるものですが、うちには個人記録で全国レベルの選手はいない。それでも4人のチーム力で掴み取った全国5位。本当によくやったと思います。」



▲表彰式で喜びあう水中チーム

取材中もチームワークの良さを見せる4人。仲間と遂げた確かな充実感が、さわやかな笑顔の向こうに感じられました。

防火啓発に鼓笛隊セットを寄贈

甲南幼稚園 幼年消防クラブ

甲南幼稚園で9月9日、鼓笛隊セットの寄贈式が行われました。

宝くじの助成金を受けた甲賀幼少年女性防火委員会が、シンバルやカスタネットなど鼓笛隊セット一式を整備し、幼年消防クラブの活動に取り組み同園に寄贈したものです。

ピカピカの楽器を目にした園児らは嬉しそうに楽器を眺め、大きな声でお礼の言葉を言いました。

今後は、幼年消防クラブの活動をはじめ各種園行事で使われ、園児らの防火啓発に役立てられます。



▲園児に贈られたピカピカの楽器

水源の森で自然体験

上下流連携による森づくりの集い

琵琶湖淀川水系の上流と下流の住民が林業体験を通じて交流する「上下流連携による森づくりの集い」がこのほど甲賀町神地先の山林で行われました。

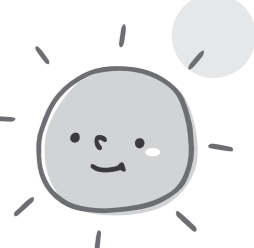
この事業は甲賀愛林クラブが主催し今年で10年目となります。

下流域にあたる大阪府豊中市の親子連れや甲賀市民約120人が参加し、皮剥ぎ間伐などを体験。椎茸狩りや手裏剣投げなども楽しみ、昼食には、おにぎりや焼き椎茸を味わいました。また、お土産にカブト虫が贈られるなど、水源の森で過ごす思い出の一日になりました。



▲皮剥ぎ間伐を体験する参加者

元気なまちかど



生き方や働き方を熱く語り合う

ビジネススタディカフェ

水口ローターアクトクラブ主催の「ビジネススタディカフェ」が8月24日、サントピア水口で開催されました。
企業経営者など地域社会で活動する人と若者が、生き方や働き方について自由に話し合える場として企画され、社会人や大学生に混じり高校生も参加しました。
起業や就職への不安を打ち明けた学生に、起業家がチャレンジ精神の大切さを語りかける場面も見られるなど、熱く活発な意見交換が行われました。



▲笑いあり、真剣な表情ありの意見交換

地震の激しい揺れを体感

小原小学校防災訓練

防災週間の9月2日、小原小学校で地震を想定した防災訓練が行われました。
この日は地震体験車が準備され、児童らは「頭を守る」「机の脚につかまる」など、指導にあたった消防署員から事前に教わった注意事項を守りながら、兵庫県南部地震など実際に起こった激しい揺れを体感しました。
終了後には「こんなに強い地震があるなんてびっくりした」「落ち着いて行動することが大切と感じた」などの感想が聞かれ、防災について改めて考える機会となりました。



▲机の脚につかまり揺れに耐える児童

スマホの基本を学ぶ

公民館スマートフォン講座

市内5カ所の中央公民館で「スマートフォン講座」が開かれました。
近年急速に普及したスマートフォンですが、使い方や従来の携帯電話との違いに疑問や不安を感じる方が多いことから今回の講座が企画され、60歳代を中心に最高齢85歳の方まで全体およそ100人が受講しました。
受講生はメールやアプリを体験したり、隣同士で電話をかけ合ううちに、タッチパネルの操作にも徐々に慣れた様子で指を動かしていました。



▲講師の指導を受けながらスマートフォンを操作する受講生

催し

event

《市民協働事業》秋の里山体験交流事業《秋の里山を楽しもう》

- *日時／11月3日(月・祝)10時～15時30分
- *集合／市役所水口庁舎前 9時15分
- *対象／小学生以上(小学生は保護者同伴)
- *定員／50人※応募多数の場合は抽選
- *内容／サツマイモ掘り・落ち葉かき・焼き芋・工作教室・里山教室
- *場所／「甲賀の環境・里山元気会」の里山
- *参加費／300円(保険・材料代等)
- *持ち物／弁当、水筒、長袖、長スボン、軍手、タオル、レジャーシート、帽子
- *申込／往復はがきに、事業名、郵便番号、住所、参加者氏名・性別・年齢、電話番号を記入し社会教育課へ郵送。
- *締切／10月14日(火)当日必着
- 問・申／社会教育課
- 〒520-3393 甲南町野田810番地
- ☎6-8022 ☎6-8380

滋賀県立三雲養護学校 学習発表会

- 三雲養護学校の児童たちが、日頃の学習の成果を発表します。
- *日時／11月6日(木)9時50分～、7日(金)8日(土)10時～(3日間開催)
- *場所／三雲養護学校 体育館(湖南市柑子袋1546番地)
- *内容／ステージ発表、作品展示
- 問／三雲養護学校
- ☎72-4011 ☎72-5547

甲賀市青少年健全育成市民大会

- 青少年の健全育成と青少年をめぐる社会環境について理解と認識を深め、青少年育成活動のより一層の推進を図ることを目的に開催します。
- *日時／11月1日(土)13時～16時
- *場所／忍の里プラザ
- *内容／中学生広場意見発表
- 記念講演「インターネットと子どもたち」
- 情報化社会における地域や家庭の役割」
- 講師 佛教大学教授 原 清治 さん
- *参加費／無料
- 問／甲賀市青少年育成市民会議事務局 社会教育課(青少年育成係)
- ☎6-8022 ☎6-8380

市制施行10周年記念 信楽陶器まつり

- *日時／10月11日(土)～13日(月・祝)9時～17時
- *内容／場所
- ・第82回信楽陶器総合展・陶芸の森信楽産業展示館(展示は11月9日まで)
- ・陶器大即売会・信楽地域市民センター

市制施行10周年記念市民協賛事業 こうか商工まつり2014

- *日時／10月26日(日)10時～16時(小雨決行)
- *場所／JA駐車場・JAホール
- *内容／市内企業紹介、展示即売、飲食模擬店、職業体験、屋外ステージイベント、第12回青年部わんぱく相撲水口場所、抽選会 ほか
- 問／甲賀市商工会
- ☎62-1676 ☎63-1052

夜空旅人(天体観望会) 星雲・星団・銀河のおはなし

- *日時／10月11日(土)19時30分～21時30分
- *場所／かふか生涯学習館
- *内容／天体のお話、火星・天王星などの観望
- *申込方法／電話にて申込先まで
- *申込締切／10月10日(金)先着20人
- ※天候・人数などにより中止する場合があります。
- 問・申／かふか生涯学習館
- ☎8-4100 ☎88-5055

南部流域森林づくり研究会地域木材フェア オモチャでつなごう森と琵琶湖 ～木つなえな 2014～

- *日時／10月25日(土)10時～15時
- *場所／さきさ栗栗
- *内容／「木に「触れる」、木で「創る」、木を「知る」イベント」
- 積み木で遊ぼうコーナー、焼き杉プランター・木製アクセサリー作成 など

市制施行10周年記念企画 高橋春齋展

- 高橋春齋展 《しがらぎの土と炎に生きた人》
- *日時／10月11日(土)～11月9日(日)9時～17時
- ※休館日 毎週木曜日(祝日の場合は翌日休館)
- *場所／信楽伝統産業会館総合資料室
- *内容／信楽焼の焼締陶の魅力を追い求めた現代を代表する陶芸家の故高橋春齋氏作品展。
- *入場料／無料
- 問／信楽伝統産業会館
- ☎2-2345 ☎82-2551

ロビージャズライブVOL.2 気軽にジャズを楽しもう 井高寛朗ピアノトリオ

- *日時／10月31日(金)19時開演
- *場所／あいこうか市民ホール
- *内容／若手人気ピアニスト井高寛朗がピアノトリオで登場
- *料金／前売8000円 当日1,0000円
- 問・申／あいこうか市民ホール
- ☎2-2626 ☎62-2625

部有料)

※だれでも気軽にお立ち寄りください。

問／南部流域森林づくり研究会事務局 滋賀県甲賀森林整備事務所内)

☎63-6117 ☎63-3927

碧水ホールロビーコンサート 「秋風に誘われて」

- *日時／10月4日(土)13時30分開演
- *場所／碧水ホールロビー
- *内容／信楽町在住で関西フィルハーモニー管弦楽団所属の藤原利佳さんのバイオリンやホルンとピアノのアンサンブルをお楽しみください。
- *料金／5000円
- 問・申／あいこうか市民ホール
- ☎2-2626 ☎62-2625

ゆうゆう甲賀塾第5講座 「高齢者を狙う悪質商法」

- *日時／10月16日(木)13時30分
- *対象／市内在住の60歳以上の方
- *場所／サントピア水口 共同福祉施設
- *講師／滋賀県消費生活センター
- *定員／先着120人
- *参加費／5000円
- 問・申／ゆうゆう甲賀クラブ
- ☎2-6842 ☎62-6096

ふれあい親子陶芸教室

- *日時／10月25日(土)10時～12時

平成26年度協働事業「UNAGARU会」学齢期の母親サポート事業 《第3回「スタイルエフサ+K」

- *日時／10月31日(金)10時～12時
- *場所／碧水ホール練習室
- *講師／Miharusaさん
- *対象／小学生のお子さんを持つ親
- *申込／10月1日から 先着20人
- *参加費／5000円
- ※託児あり 要申し込み
- 問・申／こども応援課 児童家庭支援係
- ☎5-0705 ☎63-4085

甲賀の歴史文化に親しむ連続講座 あいこうか歴史塾第2講開催

- *日時／11月3日(月)祝)13時30分～15時
- *場所／水口図書館2階資料室
- *講師／宇佐見隆之さん(滋賀大学教育学部教授)
- *演題／「中世東海道と近江・甲賀」
- *定員／80人(申込不要)
- *受講料／各回3000円
- 問／歴史文化財課 市史編さん室
- ☎6-8075 ☎86-8216

一般教養講座 土山の歴史を訪ねる・史跡、旧跡の散策

- *日時／10月25日(土)13時～16時30分
- *場所／大野小学校～大野今宿
- *持ち物／タオル・飲み物
- *対象／市内在住在勤の20歳以上の方、先着25人。 ※参加無料
- *申込期間／10月4日～14日

自分らしく 健康長寿



あいこうか薬局

甲賀市水口町松尾 830-2 ☎0748-65-6636

快適で安心な“木の家づくり”

新築 増改築 リフォーム 古民家再生

どのような小さな工事でもお気軽にご相談ください 一生懸命心をこめてお手伝いさせていただきます

創業56年 田中一級建築士事務所

(株)田中工務店

TANAKA 甲賀市甲南町池田2386

TEL 86-3669 FAX 86-5021

自然をみつめて、未来をみつめて

美しい自然を守り、暮らしやすい環境をつくる。それがわたしたちの願いです。

Environmental protection



株式会社 水口テクノス

〒528-0074 滋賀県甲賀市水口町松尾502-18

TEL.0748-62-1959 FAX.0748-63-1960

病院・施設お迎え もしも・・・の時に 甲賀斎苑ご利用でのご葬儀 自宅ご葬儀も承ります

かふか(甲南・甲賀)セレモニーホール

(株)水口福祉社 TEL62-3055

本社 甲賀市水口町高塚8-1 FAX 62-3127

*申込方法/各中央公民館に設置の申込用紙を記入し、左記まで提出。
問・申/土山中央公民館
☎・📠66-0158

甲賀市結婚相談所婚活パーティー「とぎめきパーティー」

美味しい料理と楽しい会話でパートナー探し
*日時/11月9日(日)11時~14時
*場所/水口センチュリーホテル
*定員/40歳までの結婚を希望されている独身男女・各15人
*参加費/3,000円
*申込/10月18日(土)までに、甲賀市結婚相談所(市役所南別館)で毎月第1・第3土曜日 13時~16時に開催(へお越しください)。
※相談所への登録が必要です。
問/農業振興課
☎5-0711 📠63-4592

みなくち子どもの森

きまぐれ「じせんさんぽ」(短時間の自然観察ガイド)のご案内
*日時/10月26日(日)14時~15時
*場所/自然館前に集合
*費用/無料
*申込/不要。ただし先着15人
問・申/みなくち子どもの森自然館
☎63-6712 📠63-0466

おひらき notification

乳がんを予防しよう
10月は「乳がん撲滅月間」です
乳がんは、唯一、自分で早期発見が可能ながんです。早期発見すれば治療率も高いので、月に1回の自己検診を心がけましょう。
次の対象者には2年に1回公費負担で検診を実施しています。
*乳がん検診/40歳以上(昭和50年4月1日前生)の方
*子宮頸がん検診/20歳以上(平成7年3月31日以前生)の方もありますのでご利用ください。
検診は、市指定医療機関で実施。集団検診追加申込み受付中。詳しくは健診検診カレンダーを参照ください。
問/健康推進課 健康増進係
☎5-0737 📠63-4591

10月は「骨髄バンク推進月間」です

骨髄バンクは、白血病や再生不良性貧血などの血液の病気にかかり、骨髄移植を希望される患者さんと、骨髄液を提供してくださる方を結び役割を果たしています。一人でも多くの方に骨髄移植のチャンスを提供するため、皆さんのご理解とご協力をお願いします。
骨髄バンク登録受付
*場所/滋賀県甲賀健康福祉事務所甲賀保健所
*日時/毎月第3火曜日 9時15分~10時30分

ひとり親家庭ふれあい交流のつどい

*日時/11月16日(日)10時~15時
*場所/忍の里プラザ
※詳細は10月15日号でお知らせします。
問/こども応援課 児童家庭支援係
☎5-0705 📠63-4085

募集 recruitment

販路開拓セミナー
製造業、小売業の方ごちらにも参加いただける内容です。
*日時/10月15日(水)、22日(水)、29日(水)14時~16時30分
*場所/湖南市商工会館
*対象者/経営者、後継者、経営幹部の方など
*受講料/甲賀市商工会員 無料
非会員 5,000円
*定員/30人
*講師/田畑一佳さん(中小企業診断士)
*主催/甲賀市商工会・湖南市商工会
問/甲賀市商工会
☎2-1676 📠63-1052

市営駐車場の利用者募集

*受付期間/10月1日(水)~15日(水)(土・日・祝を除く9時~17時)
*使用開始日/11月1日(土)
●甲賀駅南駐車場 14区画(うち軽自動車5区画)
※予約制です。
問/滋賀県甲賀健康福祉事務所(甲賀保健所)
☎63-6147 📠63-6142
健康推進課 健康政策係
☎5-0703 📠63-4591

平成26年度下水道排水設備工事責任技術者試験

*試験日/平成27年2月5日(木)
受付13時~、試験14時~16時
*試験会場/ピアザ淡海大会議室(大津市におの浜1-1-20)
*受付/10月20日(月)~11月7日(金)9時~17時(土・日・祝除く)
下水道課(甲南庁舎)で受付
*申込書配布/10月7日(火)から下水道課で配布
問/(公財)滋賀県建設技術センター
☎077-5951-0216
HP http://www.sct.or.jp/
下水道課 計画普及係
☎86-8012 📠86-8390

草津線複線化促進期成同盟会事業

免許返納でICOCAをプレゼント
*内容/運転免許を返納された高齢者にJR西日本のICカード「ICOCA」(2,000円分※保証金500円含む)を無料進呈します。
*対象/市内在住の満70歳(返納時現在)以上で、平成26年10月1日から平成27年3月31日までに公安委員会(警察署等)へ有効期限を残して運転

●甲南駅前自動車駐車場 5区画(うち2区画は身体障がい者用)
*利用料/3,000円/月
※申し込みの際は事前にお問い合わせください。(申込多数の場合は抽選)
問・申/生活環境課
☎5-0686 📠63-4582

●油日駅前駐車場直接お問い合わせください
*利用料/3,000円/月
問・申/油日駅を守る会
☎8-5879
●甲南駅前駐車場直接お問い合わせください
*利用料/自転車 1,500円/月
*利用料/自転車 1,500円/月
問・申/甲南駅前駐車場
☎6-0560

滋賀県立障害者福祉センター スポーツ事業への参加者募集

①第31回水泳記録会
*日時/11月16日(日)
【1部】9時30分~ 【2部】13時~
*場所/県立障害者福祉センタープール
*対象/小学生以上
*内容/【1部】水中チャレンジ! 【2部】記録会(参加無料)
*定員/【1部】先着40人(ただし障害のない人は最大20人まで) 【2部】先着80人(ただし障害のない人は最大30人まで)
*申込/10月19日(日)まで

健康教室「メンズキッチン」参加者を追加募集

今まで台所に立ったことのない方も毎日食事をつくっている方も、一緒に調理を行い健康について学びませんか。
*対象/16歳以上の男性
*定員/先着16人
*内容/調理実習
*日程/10月25日(土) 調理の基礎知識 1月10日(土) 手打ちうどん
*場所/水口保健センター
*時間/9時30分~12時30分
*持ち物/エプロン・三角巾・500円(材料費・タオル・筆記用具)
*申込/各回の1週間前まで。1回だけの参加も可能です。
問・申/健康推進課 健康増進係
☎5-0737 📠63-4591

信楽中央病院 健康塾

*日時/10月15日(水)14時~16時
*場所/信楽保健センター 2階
*内容/講座「禁煙」あきらめないで!
お医者さんと禁煙しましょう
*講師/病院スタッフ 他
*定員/約20人(前日までに申し込みください)
※参加無料
☎2-0249 📠82-3060

相談 talk

税理士による税務相談
*日時/10月8日(水)13時30分~16時30分(受付16時まで)

水口スポーツの森へ行こう 10月の催し

Table with 4 columns: 日, 曜日, 利用予定時間, 事業・大会名等. Includes events like 平成26年度秋季リーグ戦, 東日本大震災復興支援事業.

Table with 4 columns: 日, 曜日, 利用予定時間, 事業・大会名等. Includes events like 第18回かんぴょうの里杯親善ゲートボール大会, 市協会レディース交歓ゴルフ大会.

Table with 4 columns: 日, 曜日, 利用予定時間, 事業・大会名等. Includes events like 第4ブロック記録会, 第10回甲賀市小学校陸上記録会.

●年間予約していない一般利用者のための確保日(1月分)のお知らせ
・野球場(市民スタジアム).....1月10日(土)・18日(日)
・多目的グラウンド.....1月24日(土)・25日(日)
1月分の利用申し込み締切日:10月28日(火) ※抽選日:11月2日(日)
問/水口スポーツの森 ☎・📠62-7529

東海道関宿街道まつり

亀山市

～往時のにぎわいを再現～

東海道五十三次47番目の宿場町として栄えた東海道関宿で、毎年11月に行われる「東海道関宿街道まつり」。

今年はメインに播磨赤穂藩第3代藩主の「浅野長矩(浅野内匠頭)」をテーマとする大名行列を行います。また、新所地区街道筋では、関宿の重要伝統的建造物群保存地区選定30周年を祝い、巻き寿司やおもちのふるまいを行います。

その他特産品の販売など、楽しい催しが盛りだくさんです。

とき 11月2日(日)

9時30分～15時(雨天決行)

ところ 旧東海道 関宿の街道一帯

アクセス J R 関駅下車徒歩5分

問合せ先 東海道関宿街道まつり実行委員会事務局
 (市民文化部関支所観光振興室内)
 ☎0595-96-1215



伊賀ぶらり体験博覧会「いがぶら」

伊賀市

～魅力的な体験がもりだくさん～

伊賀市では、10月から11月に着地型観光「伊賀ぶらり体験博覧会 いがぶら」を開催しています。観光事業者だけでなく商業者や農業者、NPO、自治会組織など、今まで直接観光業に関係なかった方にも、独自のおもてなし事業を考案いただき、それらを魅力ある1冊のパンフレットにまとめて、市全体で「体験プログラム」として発信していくイベントです。

おもてなしの観光メニュー108件を掲載したパンフレットと公式Webサイトを作成しましたので、ご覧のうえ是非ご参加ください。

※予約は便利な公式Webサイトをご利用ください。
 (会員登録が必要)

※電話での申し込みは、各プログラムに掲載の申込先へご連絡ください。

問合せ先 観光戦略課
 ☎0595-22-9670
 ☎0595-22-9695
 kankou@city.iga.lg.jp
 http://igabura.com



編集後記

であいこうかで紹介した水口中学校陸上部リレーチーム。トップレベルには及ばない個の力をチーム力で補い、強豪相手に競り合った姿は、北京五輪の男子4×100mリレーで銅メダルを獲得した日本チームと重なります。

「三本の矢」ならぬ「四本の矢」。強い結束が最高の走りにつながりました。

烏飛兎走

「鳥」は日、「兎」は月を指し、あつという間に月日が過ぎていくことの意味。

甲賀市誕生から10年。その日生まれた子が10歳に成長した姿を目の当たりにし、月日の流れを感じずにはいられません。

甲賀市市民憲章

わたしたちは「みんながつくる住みよきと活気あふれる甲賀市」を目指して、この憲章を定めます。

あふれる愛に
 いろいろな山河と
 こぼれる笑顔に
 うみだす活力
 かがやく未来に

あなたも仲間
 生きいき文化
 応える安心
 受けつぐ伝統
 鹿深の夢を

編集・発行

- 甲賀市役所
〒528-8502 甲賀市水口町水口6053番地
☎0748-65-0650 ☎0748-63-4554
- 甲南庁舎(甲賀市甲南町野田810番地)
○上下水道部
☎0748-86-8000 ☎0748-86-8032
- 教育委員会
☎0748-86-8002 ☎0748-86-8380
- 市民窓口センター(甲賀市水口町水口6053番地)
☎0748-62-1621 ☎0748-63-4086

- 土山地域市民センター(甲賀市土山町北土山1715番地)
☎0748-66-1101 ☎0748-66-1564
 - 甲賀大原地域市民センター(甲賀市甲賀町相模173番地4)
☎0748-88-4101 ☎0748-88-3104
 - 甲南第一地域市民センター(甲賀市甲南町野田810番地)
☎0748-86-4161 ☎0748-86-8029
 - 信楽地域市民センター(甲賀市信楽町長野1203番地)
☎0748-82-1121 ☎0748-82-3415
- ※上記4つの地域市民センターは、旧支所の地域市民センターで、従来の支所機能を有します。
- 業務時間/8時30分～17時15分(窓口延長日を除く)

浄化槽は適切な管理を
10月1日は「浄化槽の日」

浄化槽は、微生物の働きを利用して汚水処理する施設です。浄化槽内の微生物が活発に活動できる環境を保つため、浄化槽法により次のことが義務付けられています。

- ◇保守点検…機器類の点検・調整や消毒剤の補給などを行い、異常や故障を早期発見
- ◇清掃…浄化槽内に溜まった汚泥などを抜き取り、付属装置や機器類の洗浄・清掃
- ◇法定検査…浄化機能が十分に発揮されているかを確認するため、毎年1回受検

これらの保守点検・清掃・法定検査は浄化槽管理者(浄化槽を設置し、使用している方)が費用を負担します。水質保全のためご理解とご協力をお願いします。

公共下水道への接続などで浄化槽を廃止した場合には、30日以内に下水道課への届出が必要です。

問い合わせ
下水道課 計画普及係
 ☎86-8012/☎86-8390

こ っ こ う か ギ ャ ラ リ ー

このコーナーでは、市内の保育園・幼稚園・小中学校の児童や生徒が描いた絵を順次紹介していきます。



むしとりをしたよ
甲南西保育園 ふじぐみのみんな



すてきなさかな
伴合東小学校1年生
池元 陽太さん



名前アート
信楽小学校5年生 村木 竜一さん

私の「であい・こうか八景」

「であい・こうか八景」をテーマとしたフォトコンテストにご応募いただいた作品を紹介します。



甲賀のこまわら
「三ノ上踊り」
今井 亨さん(土山町)
【撮影場所：水口センターホール西側駐車場】



びわ湖の源流
「野洲川上流・初夏」



びわ湖の源流
「野洲川上流・秋」

服部正生さん(土山町)【撮影場所：鈴鹿スカイライン・野洲川】

問い合わせ：広報課 ☎65-0675 / ☎63-4619



びわ湖の源流
「薄化粧」
奥村和弘さん(甲賀町)
【撮影場所：甲賀町油日名畑池】

**10月の延長窓口は
7日、14日、21日、28日です。**

毎週火曜日は市民課および旧支所である地域市民センターで、戸籍・住民票・税関係などの証明書発行等を夜の7時まで延長しています。

※ただし、延長窓口ではお受けできない業務がありますので、対応できる内容については下記までお問い合わせください。

問い合わせ 市民課 戸籍住民係
☎ 65-0683 ☎ 65-6338

甲賀市の人口の推移

総数	92,944	(28)人
男	46,196	(25)人
女	46,748	(3)人
世帯数	33,725	(+19)世帯

H26.8.31 現在 ()内は前月比

「広報あいこうか」がホームページでもご覧いただけます!

甲賀市ホームページ
<http://www.city.koka.lg.jp/>

甲賀市facebook ページ
<http://www.facebook.com/city.koka>



行政情報番組「きらめきこうか」市政情報や地域の催しなどを放映していますので、ぜひご覧ください。(※あいコムこうか光テレビの有料契約が必要となります)



自然保護のため、この広報紙は再生紙および石油系成分の少ない植物油性インキを使用しています。