

甲賀市道路整備基本計画 (案)

令和6年1月

甲 賀 市

目次

1. 現況把握	1
(1) 都市の現況	1
1) 位置・地勢	1
2) 人口	2
3) 人口集中地区(DID)	3
4) 人口密度及び町丁目別人口	4
5) 都市計画区域	6
6) 市街地の開発状況	7
7) 土地利用状況	10
8) 産業	12
9) 施設立地状況	14
10) 観光施設・観光入込客数	27
(2) 道路・交通に関する現況	29
1) 道路網	29
2) 緊急輸送道路の指定状況	48
3) 異常気象時通行規制	50
4) 重要物流道路	52
5) ゾーン 30	54
6) 流入出入口	56
7) 交通流動	57
8) 交通機関分担率	58
9) 交通量	60
10) 混雑度	62
11) 主要渋滞箇所	64
12) 交通事故発生状況	65
13) その他の交通施設の状況	66
(3) 社会情勢の変化	69
1) 持続可能な開発目標	69
2) 新型コロナウイルス感染症による影響	70
3) 交通分野における ICT の活用	73
4) 大規模災害への対応	76
2. 上位・関連計画の整理	77
(1) 滋賀県基本構想(令和元年)	77
(2) 滋賀県国土強靱化計画(令和2年6月(令和5年3月 第4回変更))	78
(3) 滋賀県の都市計画	79
1) 甲賀都市計画 都市計画区域の整備、開発及び保全の方針(令和3年5月)	79
2) 土山都市計画 都市計画区域の整備、開発及び保全の方針(2021年5月)	81
3) 信楽高原都市計画 都市計画区域の整備、開発及び保全の方針(2021年5月)	82
(4) 滋賀県道路整備マスタープラン(令和4年3月)	83
(5) 滋賀県道路整備アクションプログラム2023 甲賀土木事務所(令和5年3月)	84

(6) 滋賀県新広域道路交通ビジョン(令和3年3月)	85
(7) 第2次甲賀市総合計画(平成29年6月)	86
(8) 甲賀市都市計画マスタープラン(平成29年8月)	87
(9) 甲賀市国土強靱化計画(令和2年3月(令和5年3月改定))	88
(10) 甲賀市国土利用計画(平成30年11月)	89
(11) 甲賀市立地適正化計画(平成31年3月(変更 令和3年5月))	90
(12) 甲賀市交通安全計画(令和3年11月)	91
(13) 甲賀市地域公共交通計画(令和5年11月)	92
(14) 甲賀市観光振興計画(平成29年8月(令和3年9月見直し))	93
(15) 甲賀市景観計画(平成25年1月)	94
3. 道路・交通の課題の整理	95
4. 道路整備の基本方針	96
(1) 基本方針	96
(2) 将来の望ましい道路網	97
1) 幹線道路網の機能分類	97
2) 将来の望ましい道路網のイメージ	98
3) 将来の望ましい道路網の設定	99
5. 評価対象路線	107
(1) 事業中路線	107
(2) 生活道路の位置づけ	107
(3) 評価対象路線・区間	108
(4) 評価対象路線の位置図	109
6. 評価対象路線・区間の評価点の算出	111
(1) 評価項目の設定・評価の視点	111
(2) 評価項目の点数化	113
7. 対象路線・区間の道路機能の分類	115
(1) 国土幹線道路とアクセス道路の整備	115
(2) 地域連携を強化する主要な幹線道路の整備	116
(3) 市街地を支える道路の整備	117
(4) 災害時の交通機能確保	118
(5) 防災性を高める狭隘道路の拡幅整備	119
(6) 安全で快適な歩行者空間の整備	120
(7) 自転車走行空間の確保とネットワークの構築	121
(8) 公共交通を支える道路整備	122
(9) 緑化や景観形成、環境保全のための道路整備	123
(10) 交通施設やライフラインの収容空間	124
(11) 産業活性化を担う道路整備	125
(12) 甲賀をアピールする道づくり	126
(13) にぎわい創出を図る道づくり	127

8. 区間の評価結果	128
(1) 評価結果一覧表	128
(2) 道路整備重要度の一覧図	129
9. 道路整備の優先度	130
(1) 整備優先度の調整	130
1) ネットワークの連続性を踏まえた調整	130
2) 工業団地整備事業を踏まえた調整	130
3) 東海道「暮らし・にぎわい」再生事業を踏まえた調整	131
(2) 道路整備プログラムの設定	132

1. 現況把握

(1) 都市の現況

1) 位置・地勢

甲賀市(以下、本市とする。)は、滋賀県東南部に位置し、大阪・名古屋から100km圏内にあり、近畿圏と中京圏の間にあるため、近畿圏と中京圏をつなぐ広域交通拠点の要衝となっている。本市は東西約43.8km、南北約26.8km、総面積481.62㎢と県土の約12%を占めている。

本市の東南部は、標高1,000mを超える山々が連なる鈴鹿山脈により、西南部は信楽盆地とこれらに続く丘陵性山地により各々三重県、京都府に接している。特に、鈴鹿山系を望む丘陵地で、野洲川・杣川・大戸川沿いに平地が開け、また森林も多く琵琶湖の水源涵養、水質保全にも重要な地域となっている。

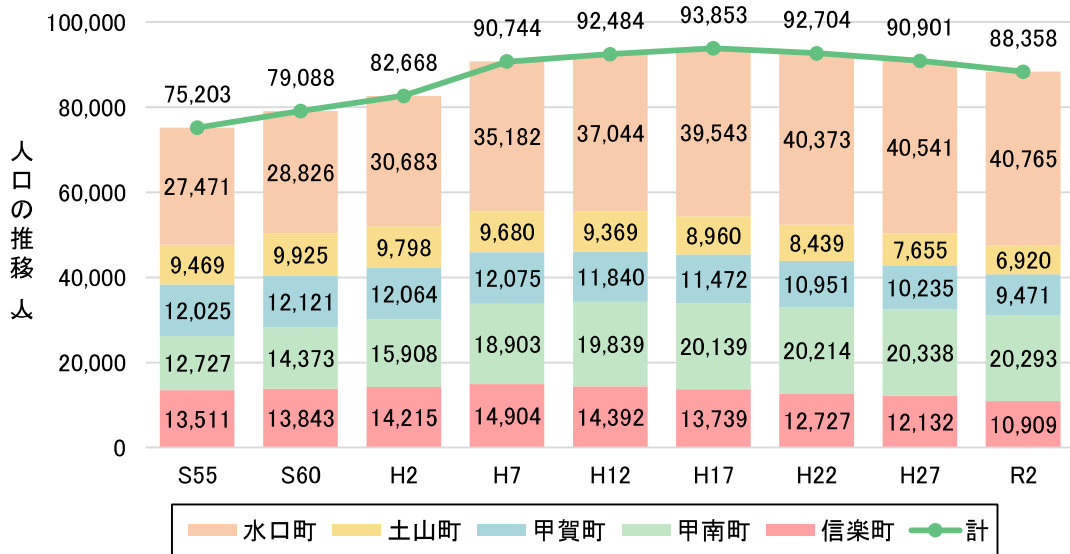


図一本市の位置

2) 人口

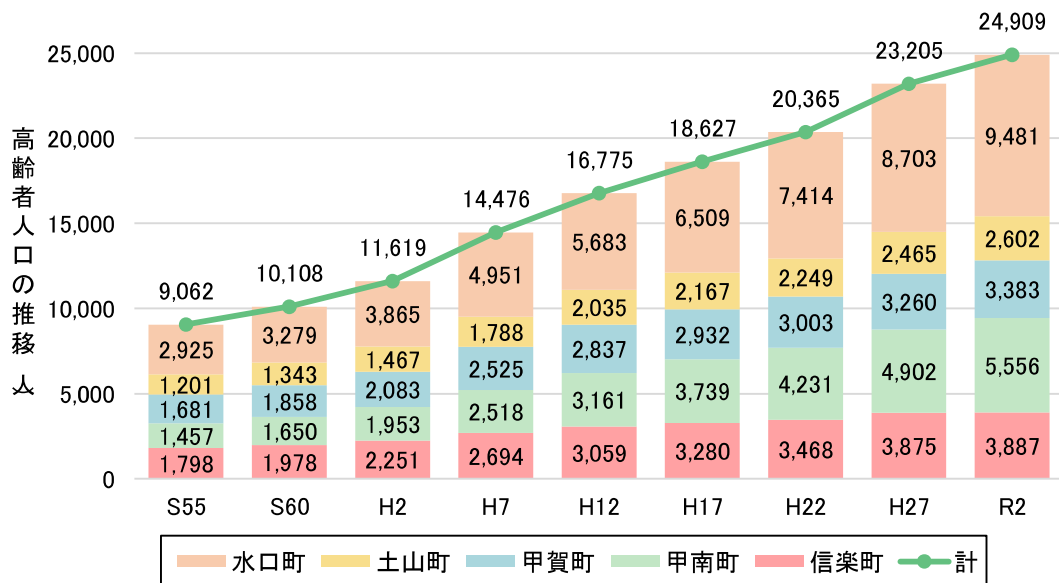
本市の人口は88,358人(令和2年)であり、地域別では、水口地域が最も多く(40,765人)、甲南地域(20,293人)、信楽地域(10,909人)、甲賀地域(9,471人)と続き、最も少ないのが土山地域(6,920人)となっている。昭和55年以降、本市の人口は増加傾向にあり、特に平成2年～平成7年にかけて、水口地域や甲南地域での人口の増加がみられた。しかし、平成17年をピークに以降は人口が減少している。

高齢者人口は、24,909人(令和2年)であり、地域別では、水口地域が最も多く(9,481人)、次いで甲南地域(5,556人)、信楽地域(3,887人)、甲賀地域(3,383人)、土山地域(2,602人)となっている。



資料: 国勢調査(S55~R2)

図一市全体人口の推移



資料: 国勢調査(S55~R2)

図一高齢者人口の推移

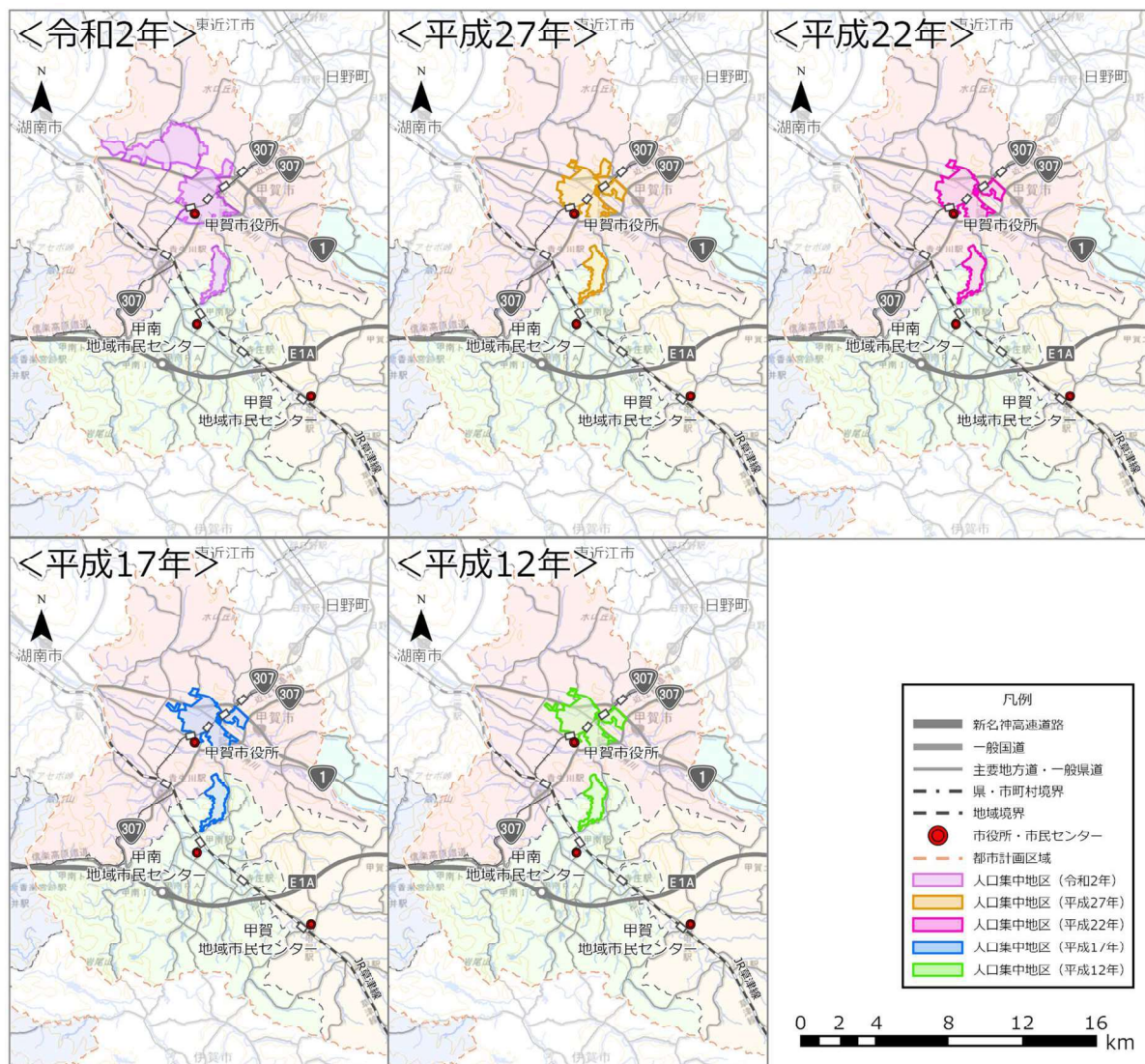
3) 人口集中地区 (DID)

人口集中地区(DID)は、平成12年の時点では水口地域を中心に構成されていたが、平成17年にかけて国道1号北側へ拡大し、令和2年に水口地域の一部が新たに人口集中地区となっている。

表-人口集中地区の推移

地区	平成12年			平成17年			平成22年		
	水口	甲南	全体	水口	甲南	全体	水口	甲南	全体
面積(ha)	250	-	250	280	90	370	277	93	370
人口(人)	9,949	-	9,949	10,875	5,845	16,720	10,617	5,944	16,561
地区	平成27年			令和2年					
	水口	甲南	全体	水口	甲南	全体			
面積(ha)	290	93	383	635	88	723			
人口(人)	11,815	5,960	17,775	12,465	5,923	18,388			

資料:国勢調査(H12~R2)



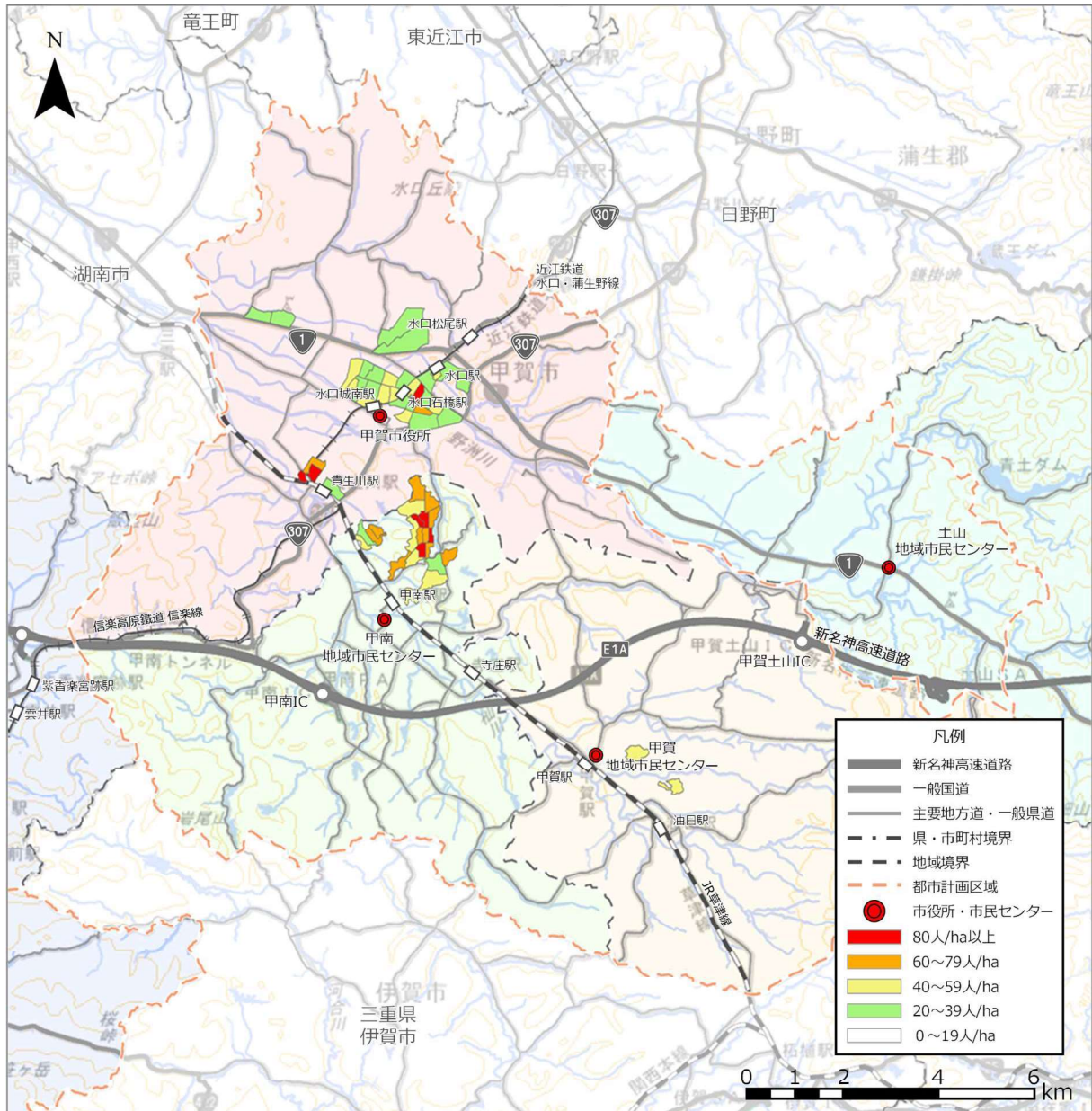
資料:国勢調査(H12~R2)

図-人口集中地区の変遷

4) 人口密度及び町丁目別人口

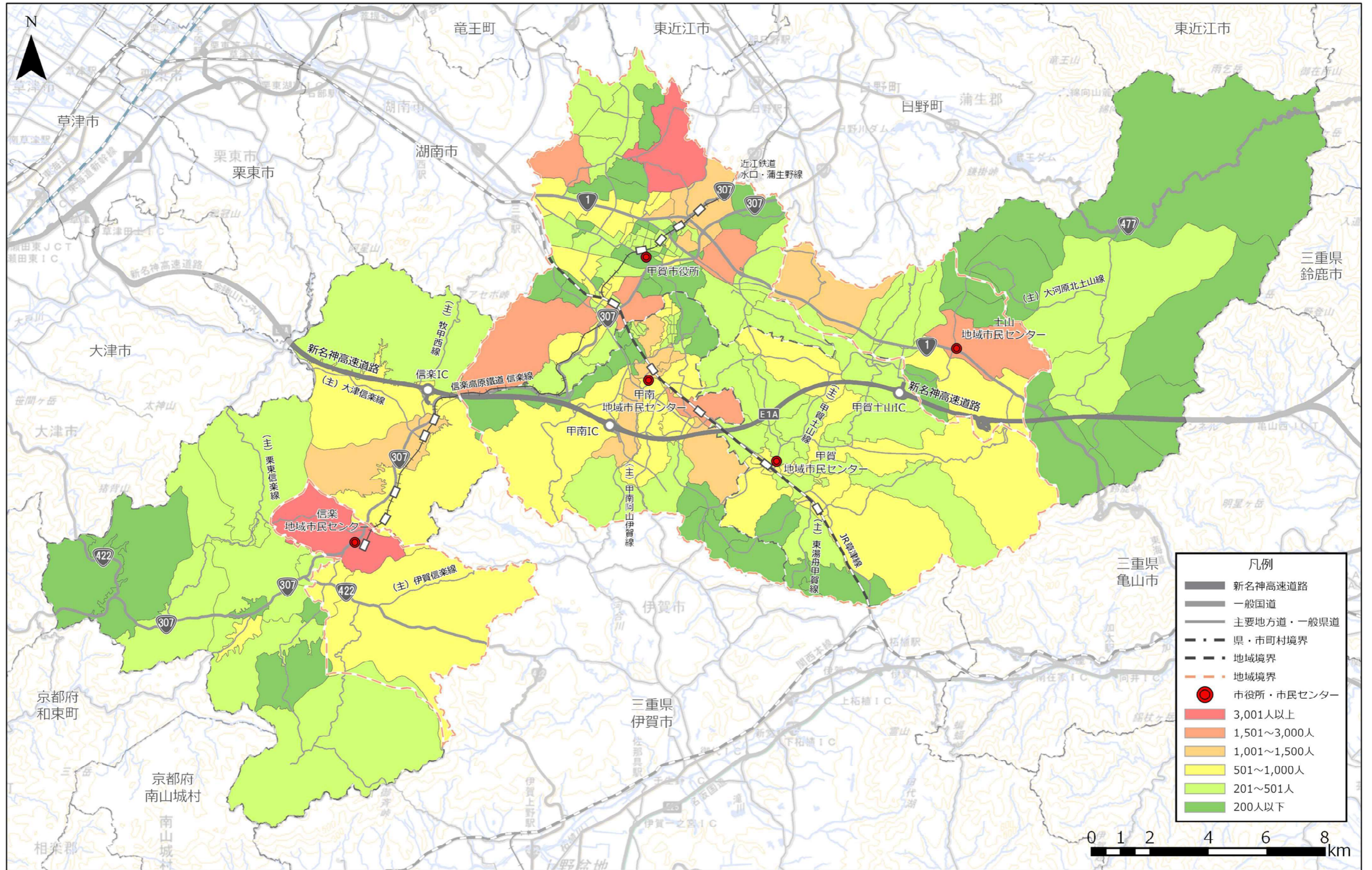
人口密度は水口地域が高くなっており、近江鉄道沿線で 20 人/ha 以上、貴生川駅周辺で 40 人/ha 以上となっている。また、甲南地域の希望ヶ丘、耕心、深川と甲賀地域の拝坂で人口密度が高くなっている。

町丁目別の人口では、水口地域の水口町山の住宅地や信楽地域中心部で 3,000 人以上となっているほか、JR 貴生川駅、JR 甲南駅、JR 寺庄駅周辺に人口が集中している。



資料：国勢調査(R2)

図-水口地域周辺の人口密度



資料：国勢調査(R2)

図-甲賀市の町丁目別人口

5) 都市計画区域

本市の都市計画区域は、甲賀都市計画区域と土山都市計画区域、信楽高原都市計画区域の 3 つの都市計画区域から構成されている。

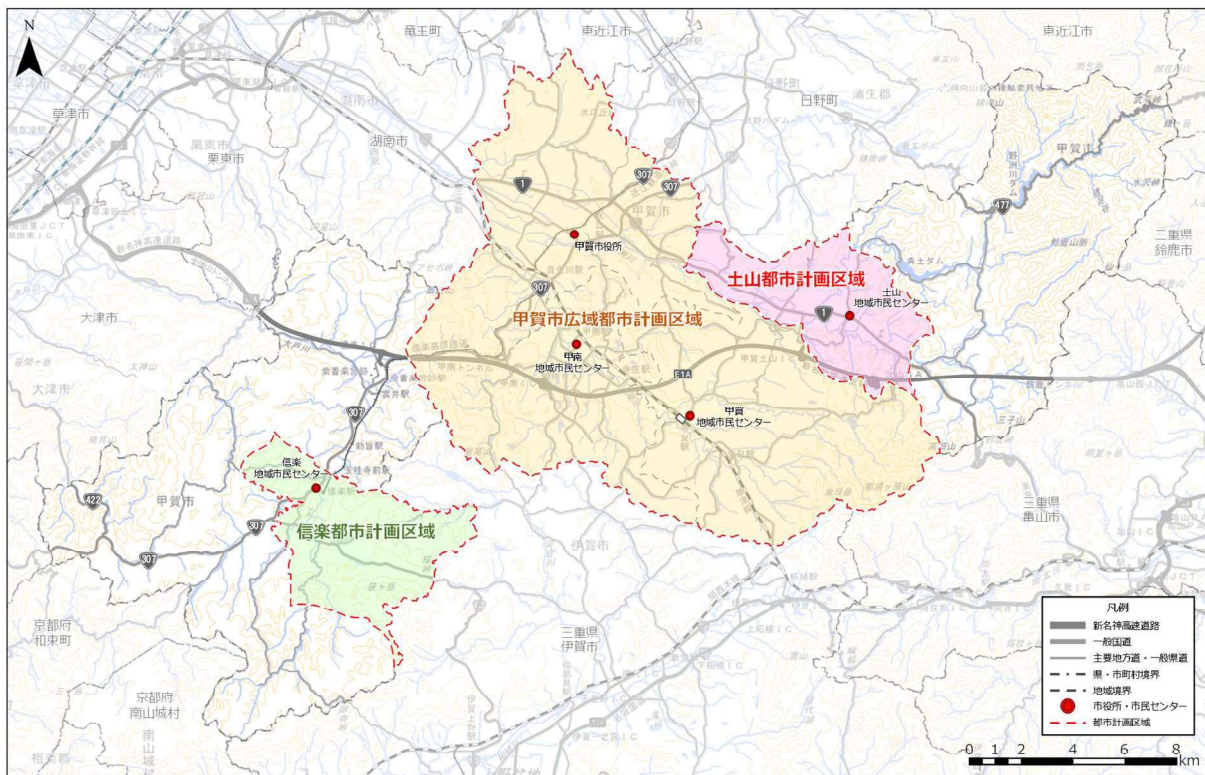
各都市計画区域における市街化区域の面積は、甲賀都市計画区域が最も大きい。

表一都市計画区域の設定状況

都市計画区域	都市計画域 (ha)	市街化区域 (ha)	市街地化区域 構成比(%)	市街地化 調整区域(ha)
甲賀都市計画区域	19021.0	1534.9	8.1	17486.0
土山都市計画区域	2900.0	-	-	-
信楽高原都市計画区域	3267.0	-	-	-
合計	25188.0	1534.9	6.1	17486.0

※甲賀都市計画区域は市街化区域面積、土山及び信楽高原都市計画区域は用途地域面積を集計

資料:滋賀の都市計画 2021(R3)



資料:滋賀の都市計画 2021(R3)

図一都市計画区域

6) 市街地の開発状況

市街地の開発状況は、現在 18 の土地区画整理事業が施行・完了している。また、民間開発地では平成 27 年度以降水口地域、甲賀地域及び甲南地域で宅地が造成されており、水口地域で最大 5.71ha となっている。

表一土地区画整理事業

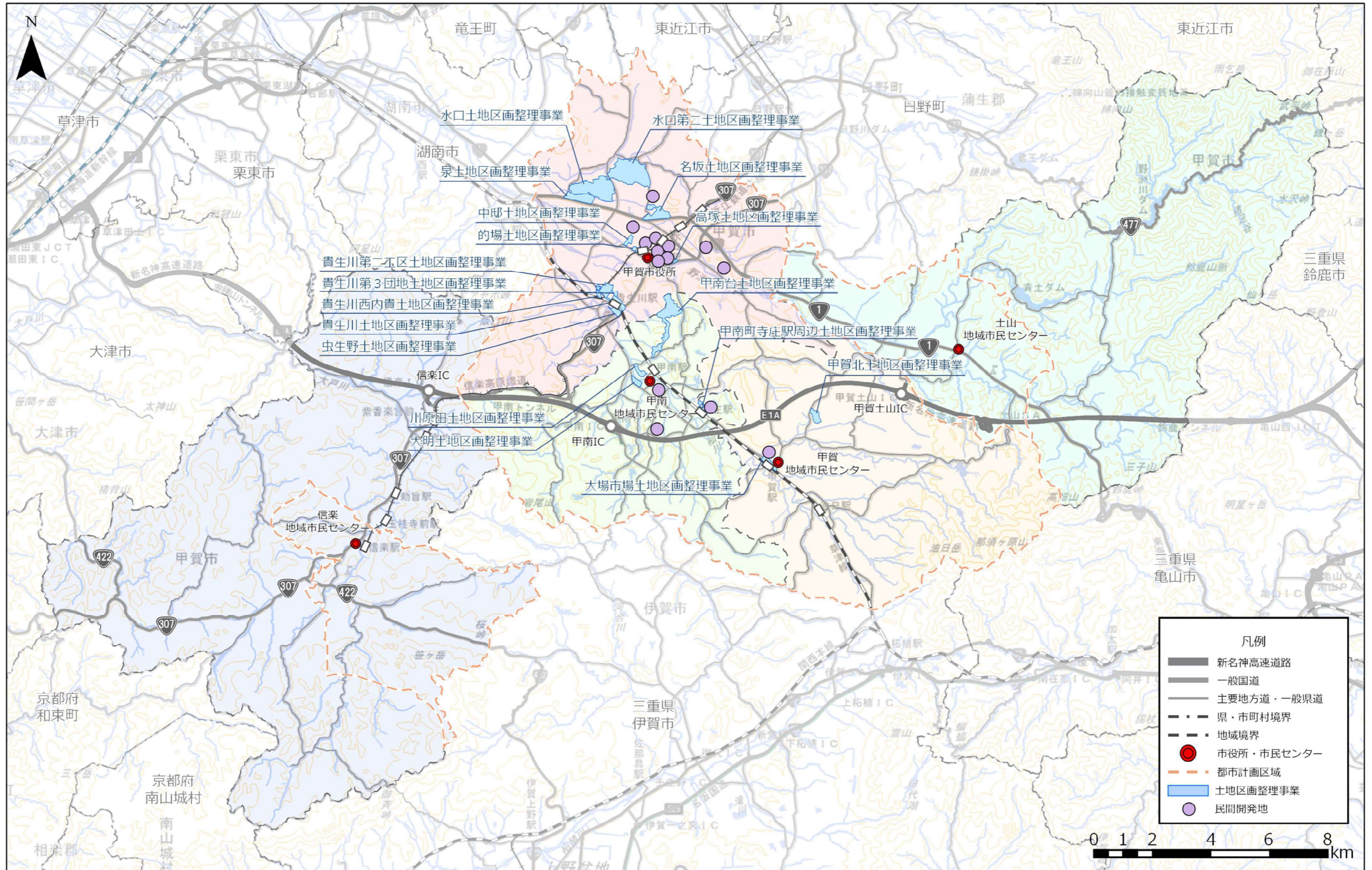
事業地区名	事業主体	面積(ha)	施工期間	進捗
貴生川	市	12.2	S55～60	完了
大原市場	市	12.2	S62～H12	完了
名坂	組合	27.0	S52～S58	完了
川原田	組合	7.2	S59～S62	完了
大明	組合	9.1	S63～H3	完了
貴生川第二工区	組合	13.8	S63～H10	完了
中邸	組合	6.1	H5～H11	完了
泉	組合	24.6	H6～H17	完了
高塚	組合	1.2	H7～H9	完了
虫生野	組合	5.7	H13～H18	完了
的場	組合	4.5	H13～H17	完了
寺庄駅周辺	組合	8.4	H15～H26	完了
甲南台	東陽開発	52.7	S49～S55	完了
貴生川第3団地	日本勤労者住宅協会	2.3	H11～H13	完了
水口	住宅・都市整備公団	79.6	S59～H5	完了
水口第二	都市基盤整備公団	90.9	H6～H20	完了
貴生川西内貴	組合	5.1	H26～R2	完了
甲賀北	組合	15.5	H30～R3	完了

資料：滋賀の都市計画 2021(R3)

表一民間開発地(平成 27 年度以降)

地区名		予定建築物	面積(ha)	開発許可年度
水口地域	水口	分譲宅地 33 区画	0.93	平成 28 年度
		分譲宅地 41 区画	1.22	平成 30 年度
	西林口	分譲宅地 2 区画	0.06	平成 28 年度
	鹿深	分譲宅地 42 区画	1.19	平成 29 年度
	新城	分譲宅地 5 区画	0.14	平成 29 年度
		分譲宅地 10 区画	0.25	令和元年度
		分譲宅地 8 区画	0.19	令和 2 年度
		分譲宅地 11 区画	0.30	令和 2 年度
	八光	分譲宅地 12 区画	0.28	令和元年度
	梅が丘	分譲宅地 13 区画	0.26	令和 2 年度
	名坂	分譲宅地 5 区画	0.12	令和 2 年度
	高塚	分譲宅地 12 区画	0.25	令和 2 年度
暁	分譲宅地 12 区画	0.29	令和 3 年度	
宮の前	分譲宅地 18 区画	0.45	令和 3 年度	
甲賀地域	大原市場	分譲宅地 12 区画	0.28	令和 2 年度
甲南地域	野田	分譲宅地 11 区画	0.29	平成 27 年度
		分譲宅地 5 区画	0.12	平成 27 年度
		分譲宅地 4 区画	0.10	平成 27 年度
		分譲宅地 8 区画	0.21	平成 27 年度
		分譲宅地 5 区画	0.18	平成 28 年度
		分譲宅地 19 区画	0.55	平成 28 年度
		分譲宅地 8 区画	0.20	平成 28 年度
		分譲宅地 8 区画	0.21	平成 30 年度
		分譲宅地 10 区画	0.27	令和 2 年度
		分譲宅地 5 区画	0.21	令和 2 年度
		分譲宅地 7 区画	0.17	令和 3 年度
		分譲宅地 6 区画	0.15	令和 3 年度
	寺庄	分譲宅地 11 区画	0.21	平成 28 年度
		分譲宅地 8 区画	0.18	平成 30 年度
		分譲宅地 12 区画	0.38	令和 3 年度
竜法師	分譲宅地 8 区画	0.26	平成 30 年度	

資料:甲賀市(都市計画課)



図一市街地開発状況

資料:滋賀の都市計画 2021 (R3)

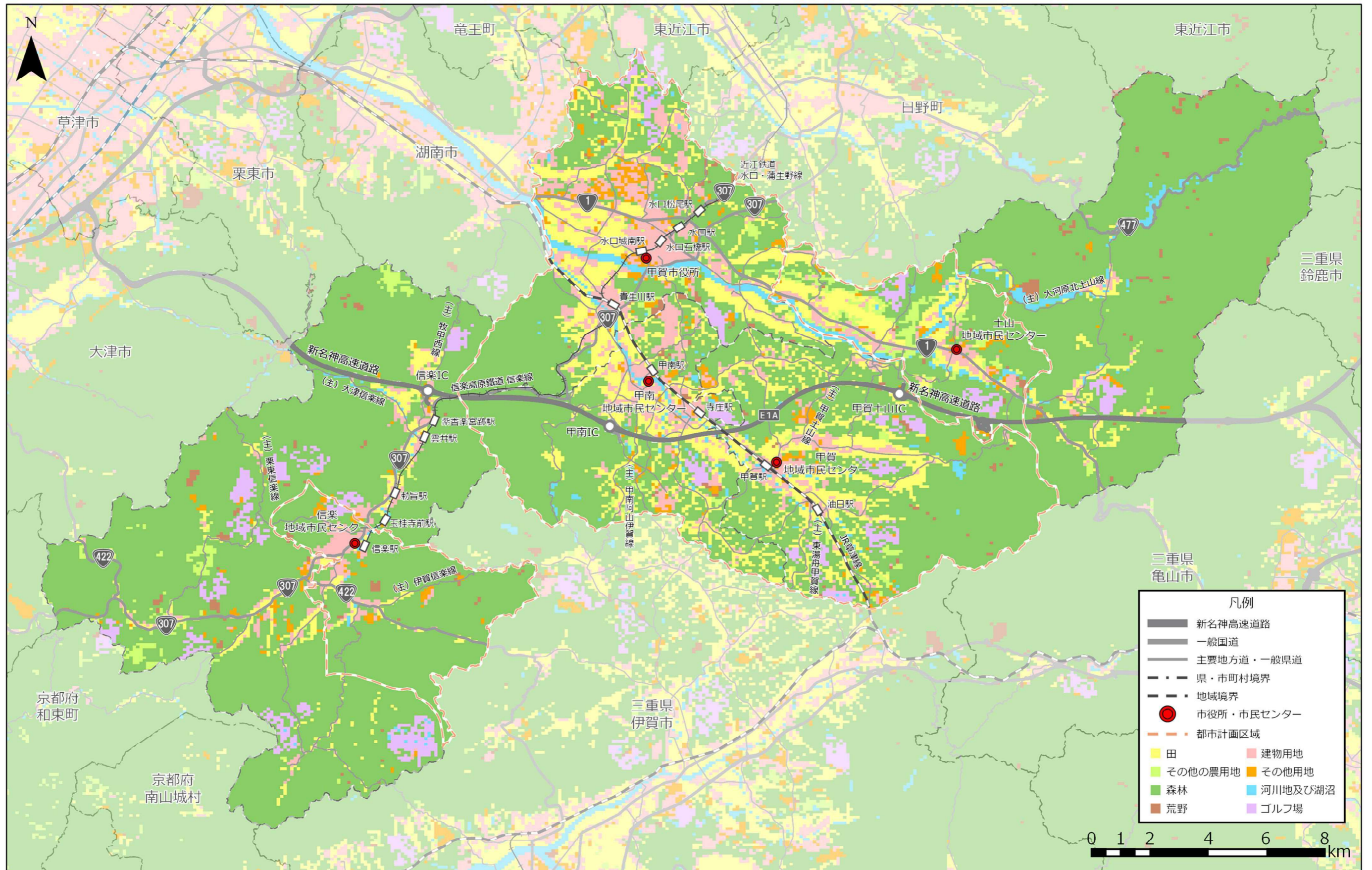
7) 土地利用状況

本市の土地利用は、その他を除くと、山林や田畑の自然的土地利用の割合が多い。宅地は市全体の4.8%である。雑種地としてゴルフ場用地面積の割合が多い。

表-土地利用区分

土地利用		面積(ha)	割合(%)
	田	4,957.7	10.3
	畑	1,044.0	2.2
	宅地	2,330.6	4.8
	池沼	113.3	0.2
	山林	11,085.3	23.0
	牧場	11.8	0.02
	原野	469.6	1.0
雑種地	ゴルフ場用地	1,132.0	2.4
	遊園地等用地	1.0	0.002
	鉄軌道用地	63.1	0.1
	その他	940.2	2.0
その他		26,013.5	54.0
合計		48,162	100.0

資料：甲賀市統計(R2)



資料:国土数値情報(R3)

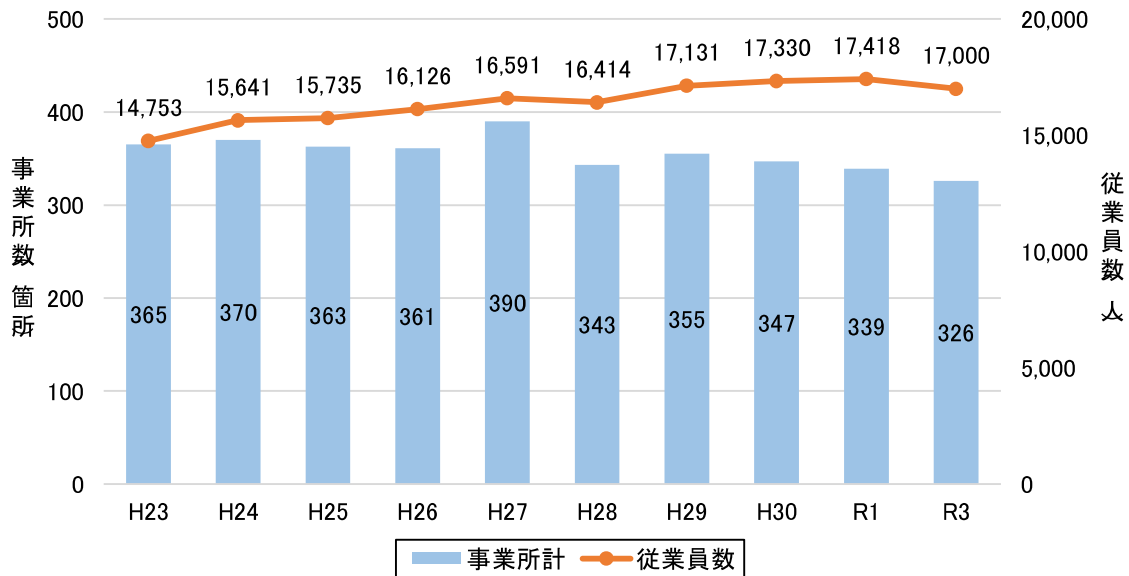
図一土地利用状況

8) 産業

① 工業

ア 事業所数及び従業員数

事業所数は平成 27 年をピークに減少傾向にあり、令和元年時点では 339 箇所となっている。従業員数は平成 23 年から増加傾向にあり、平成 28 年に一時的に微減しているものの、平成 29 年以降は 17,000 人台で推移している。

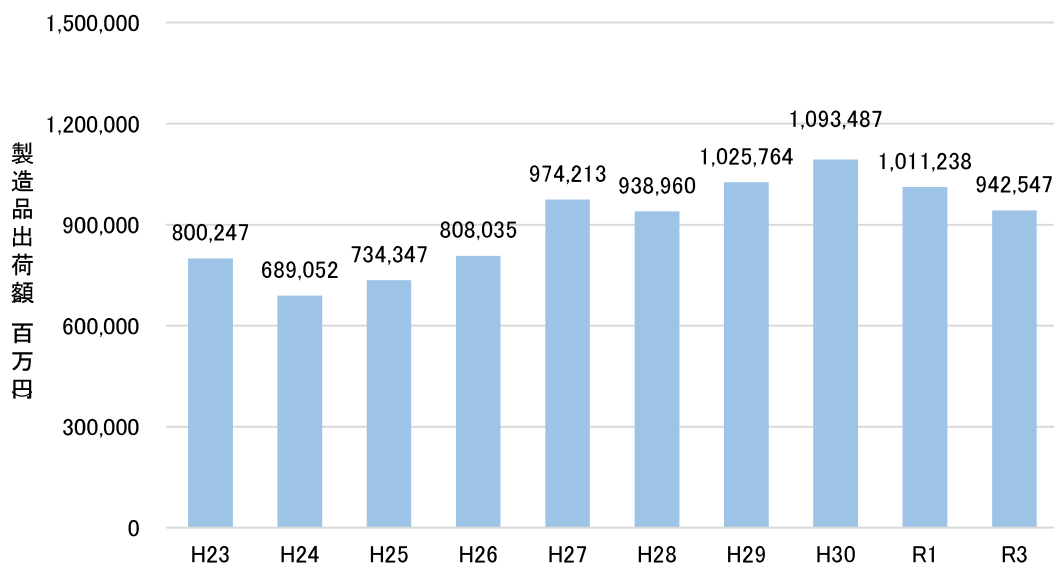


資料：工業統計(H23～R1)、経済センサス(H28～R3)

図一 事業所数及び従業員数の推移

イ 製造品出荷額

製造品出荷額は、平成 24 年～平成 30 年にかけて増加傾向だったものの、令和元年時点では約 1,011,238 百万円と平成 30 年から減少している。



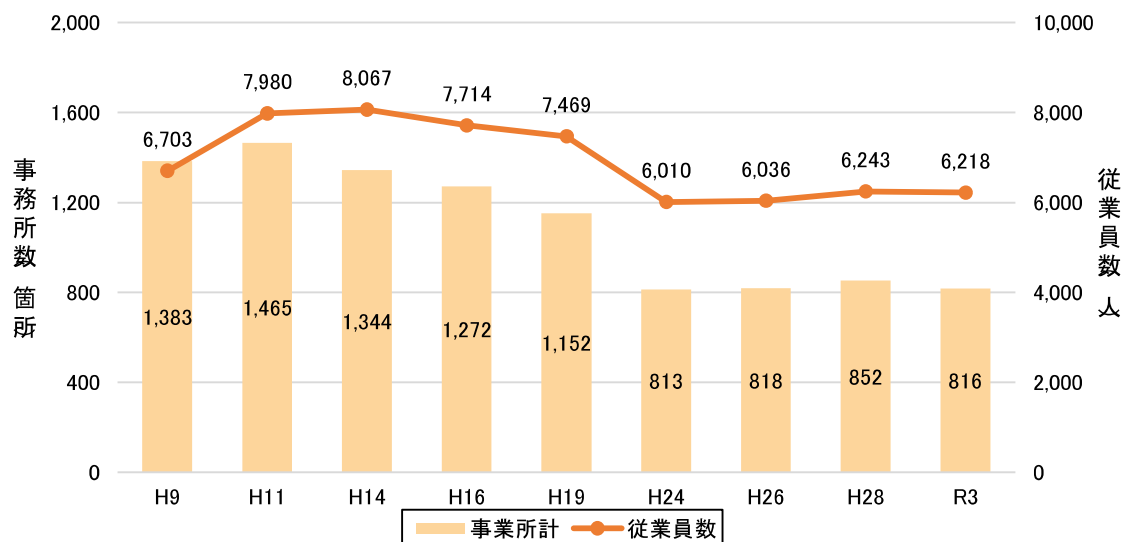
資料：工業統計(H23～R1)、経済センサス(H28～R3)

図一 製造品出荷額とその推移

② 商業

ア 商店数・従業員数

平成 11 年をピークに事務所数、従業員数ともに平成 24 年にかけて減少している。平成 26 年以降は徐々に回復しており、令和 3 年時点では、事業所数は 7,109 か所、従業員数は 906 人となっている。

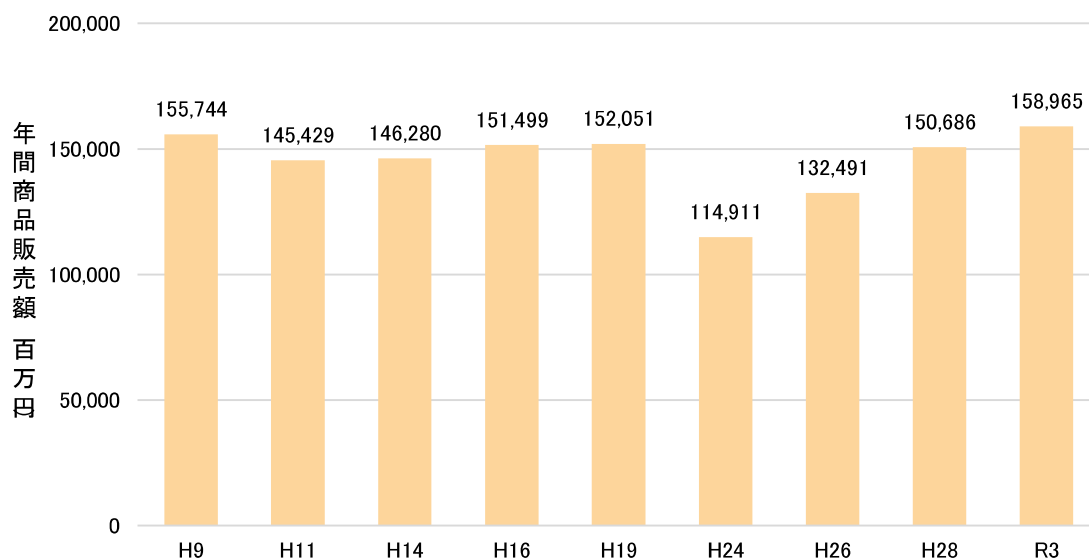


資料：商業統計(H9~H26)、経済センサス(H28~R3)

図－商店数と従業員数の推移

イ 商品販売額

商品販売額は平成 11 年から平成 19 年にかけて増加傾向を示していたが、平成 24 年は大きく減少している。平成 28 年には平成 19 年水準に回復しており、約 150,000 百万円となっている。



資料：商業統計(H9~H26)、経済センサス(H28~R3)

図－商品販売額とその推移

9) 施設立地状況

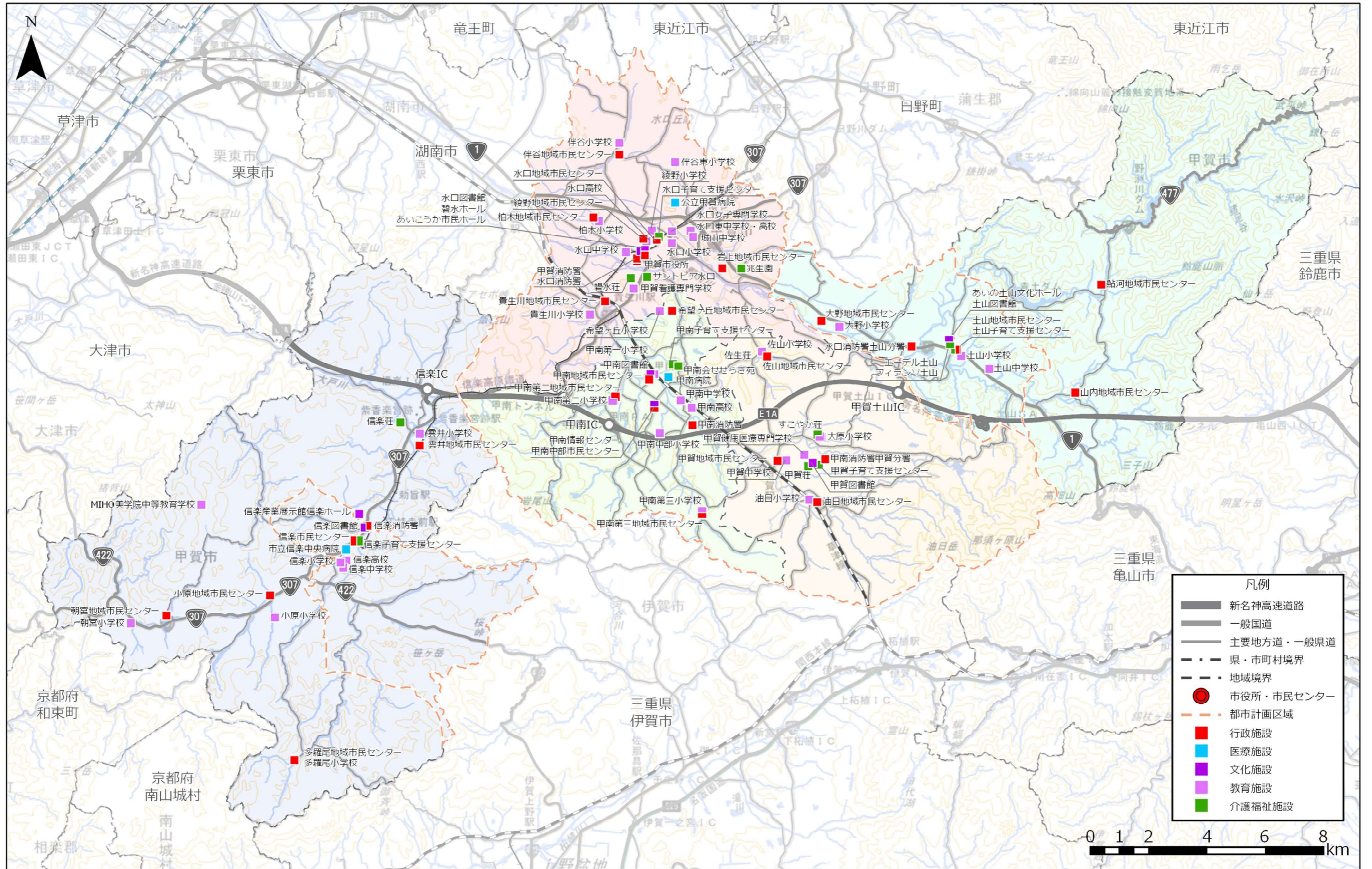
① 公共公益施設

行政施設については、水口地域に甲賀市役所があり、その他の各地域に地域市民センターが設置されている。医療施設については、水口地域、甲南地域及び信楽地域に救急告示病院指定の病院が立地している。また、教育文化施設のホールについては、甲賀地域を除く各地域に設置されている。社会福祉施設の子育て支援センターについては各地域に設置されている。

表-主要公共公益施設

項目	地域区分					
	水口地域	土山地域	甲賀地域	甲南地域	信楽地域	
行政	市役所	・甲賀市役所	—	—	—	—
	地域市民センター	・伴谷 ・柏木 ・水口 ・綾野 ・貴生川 ・岩上	・鮎河 ・山内 ・土山 ・大野	・甲賀大原 ・油日 ・佐山	・甲南第一 ・甲南第二 ・甲南第三 ・甲南中部 ・希望ヶ丘	・信楽 ・雲井 ・小原 ・朝宮 ・多羅尾
	警察署	・甲賀	—	—	—	—
	消防署	・水口	・土山分署	・甲賀分署	・甲南	・信楽
医療	拠点病院	・公立甲賀病院	—	—	・甲南病院	・市立信楽中央病院
教育文化	図書館	・水口	・土山	・甲賀	・甲南	・信楽
	ホール	・あいこうか市民ホール ・碧水ホール	・あいの土山文化ホール	—	・甲南情報交流センター	・信楽産業展示館信楽ホール
	小学校	・伴谷 ・伴谷東 ・柏木 ・水口 ・綾野 ・貴生川	・土山 ・大野	・大原 ・油日 ・佐山	・甲南第一 ・甲南第二 ・甲南第三 ・甲南中部 ・希望ヶ丘	・信楽 ・雲井 ・小原 ・朝宮 ・多羅尾
	中学校	・水口 ・水口東 ・城山	・土山	・甲賀	・甲南	・信楽 ・MIHO 美学院
	高校	・水口 ・水口東	—	—	・甲南	・信楽 ・MIHO 美学院
	専門学校	・水口女子 ・甲賀看護	—	・甲賀健康医療	—	—
	社会福祉	介護老人福祉施設	・兆生園	・エーデル土山	・甲賀荘	・甲南会せせらぎ苑
老人福祉センター	・碧水荘	・フィランソ土山	—	—	—	
老人デイサービスセンター	—	—	・すこやか荘	—	—	
勤労福祉施設	・サントピア水口	—	—	—	—	
子育て支援センター	・水口	・土山	・甲賀	・甲南	・信楽	

資料：課税台帳、住宅地図



資料：課税台帳、住宅地図

図一市内の主要公共施設

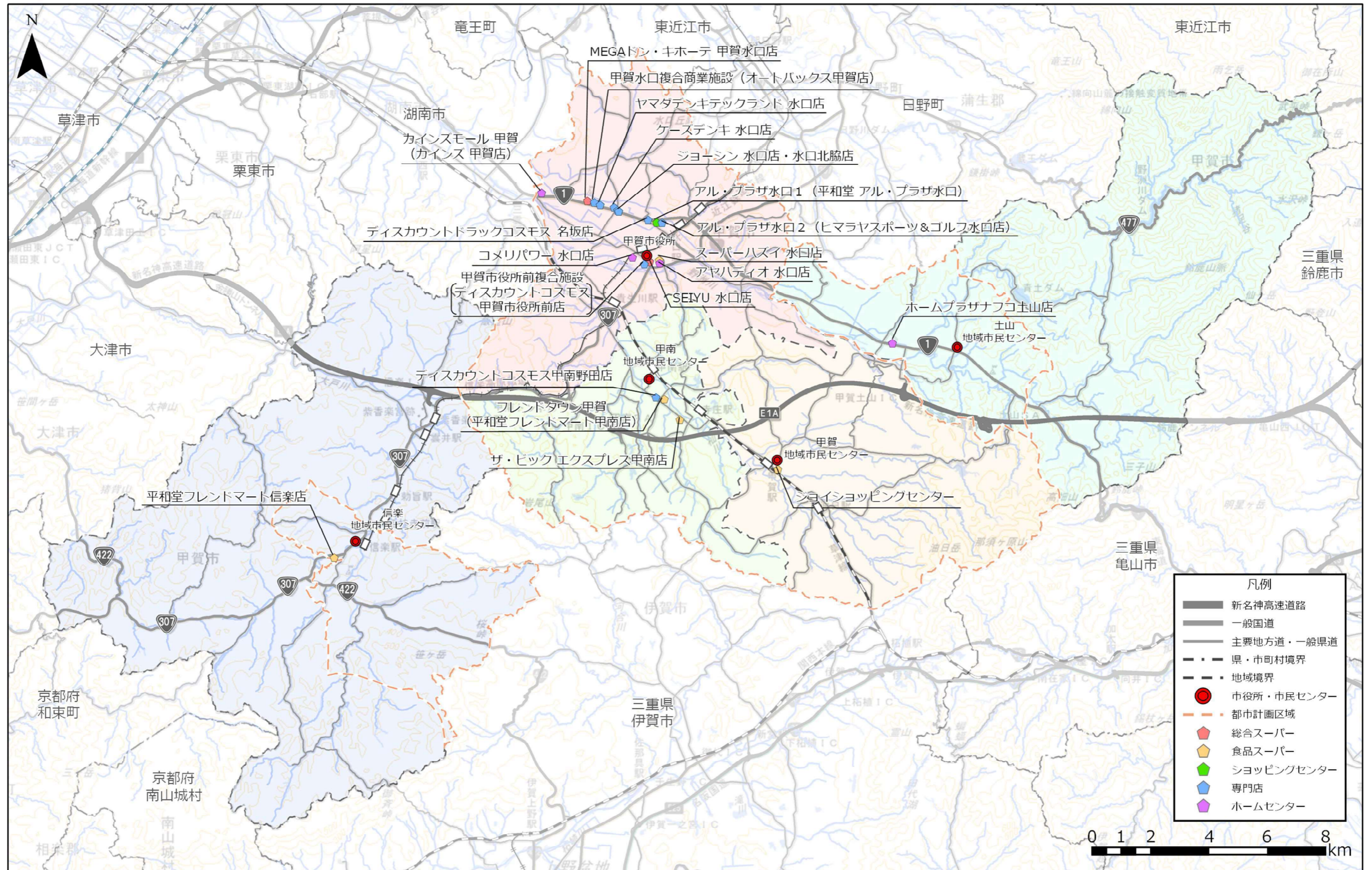
② 大規模商業施設

本市には、店舗面積 1,000 ㎡を越え、大規模小売店舗立地法の届けが出されている(2022 年 7 月時点)大型小売店は 22 箇所あり、国道 1 号及び国道 307 号沿道を中心に立地している。

表-大規模商業施設の立地状況

地域区分	番号	施設名	店舗面積(㎡)	業態区分
水口地域	1	アル・プラザ水口 1 (平和堂アル・プラザ水口)	22,113	ショッピングセンター
	2	SEIYU 水口店	16,948	総合スーパー
	3	アヤハディオ水口店	16,044	ホームセンター
	4	コメリパワー水口店	10,983	ホームセンター
	5	カインズモール甲賀 (カインズ甲賀店)	10,783	ホームセンター
	6	MEGA ドン・キホーテ甲賀水口店	5,896	総合スーパー
	7	甲賀水口複合商業施設 (オートバックス甲賀店)	4,563	専門店
	8	ケーズデンキ水口店	4,085	専門店
	9	アル・プラザ水口 2 (ヒマラヤスポーツ&ゴルフ水口店)	4,000	専門店
	10	ジョーシン水口北脇店	2,836	専門店
	11	ヤマダデンキテックランド水口店	2,657	専門店
	12	ジョーシン水口店	2,631	専門店
	13	甲賀市役所前複合施設 (ディスカウントドラッグコスモス甲賀市役所前店)	2,284	専門店
	14	スーパーハズイ水口店	1,686	食品スーパー
	15	ディスカウントドラッグコスモス名坂店	1,331	専門店
土山地域	16	ホームプラザナフコ土山店	1,650	ホームセンター
甲賀地域	17	ジョイショッピングセンター	1,230	食品スーパー
甲南地域	18	フレンドタウン甲賀 (平和堂フレンドマート甲南店)	11,514	食品スーパー
	19	ザ・ビッグエクスプレス甲南店	2,270	食品スーパー
	20	ディスカウントドラッグコスモス甲南野田店	1,519	専門店
信楽地域	21	平和堂フレンドマート信楽店	2,800	食品スーパー

資料:全国大型小売店総覧 令和 4 年版



資料：全国大型小売店総覧 令和4年版

図一市内の大規模小売店舗の立地状況

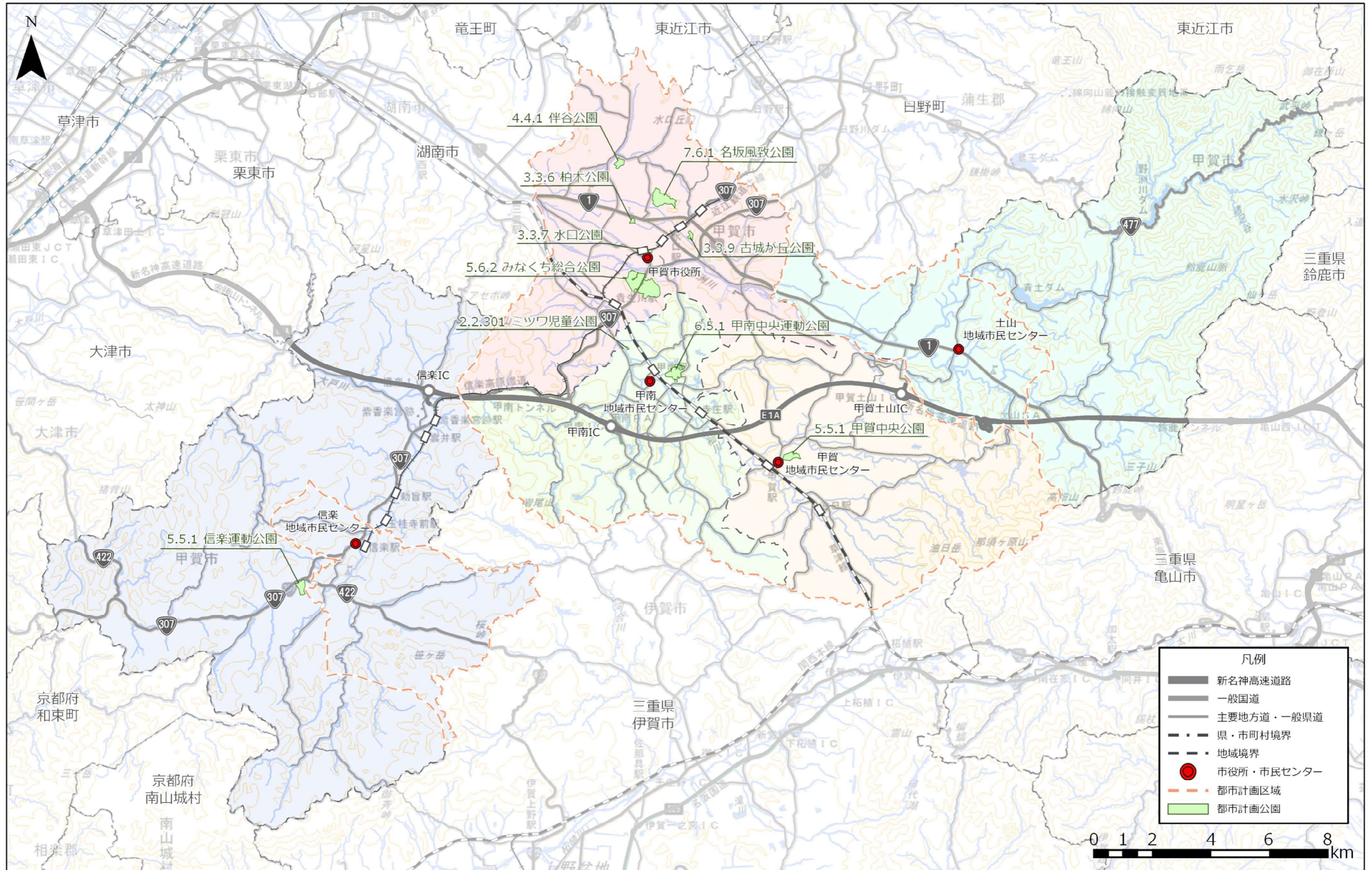
③ 都市計画公園

都市計画公園は、水口地域を中心に設置されている。甲賀地域及び信楽地域には、総合公園のみ設置されている。甲南地域については、運動公園と街区公園が設置されている。

表-市内の都市計画公園一覧

地域区分	種別	公園名	
		番号	名称
水口地域	総合公園	5・6・2	みなくち総合公園
	特殊公園	7・6・1	名坂風致公園
	近隣公園	3・3・6	柏木公園
	近隣公園	3・3・7	水口公園
	近隣公園	3・3・9	古城が丘公園
	地区公園	4・4・1	伴谷公園
甲賀地域	総合公園	5・5・1	甲賀中央公園
甲南地域	運動公園	6・5・1	甲南中央運動公園
	街区公園	2・2・301	ミツワ児童公園
信楽地域	総合公園	5・5・1	信楽運動公園

資料:滋賀の都市計画 2021 (R3)



図一市内の都市計画公園位置

資料:滋賀の都市計画 2021 (R3)

④ 防災拠点

甲賀市地域防災計画において、各地域における公共の体育館が輸送拠点として位置づけられている。また、指定緊急避難場所および指定避難所は小学校等を中心に各地域に設定されている。

表－輸送拠点

地区区分	施設名
水口地域	水口体育館
	岩上体育館
土山地域	土山体育館
甲賀地域	甲賀中央公園体育館
甲南地域	甲南体育館
信楽地域	信楽体育館

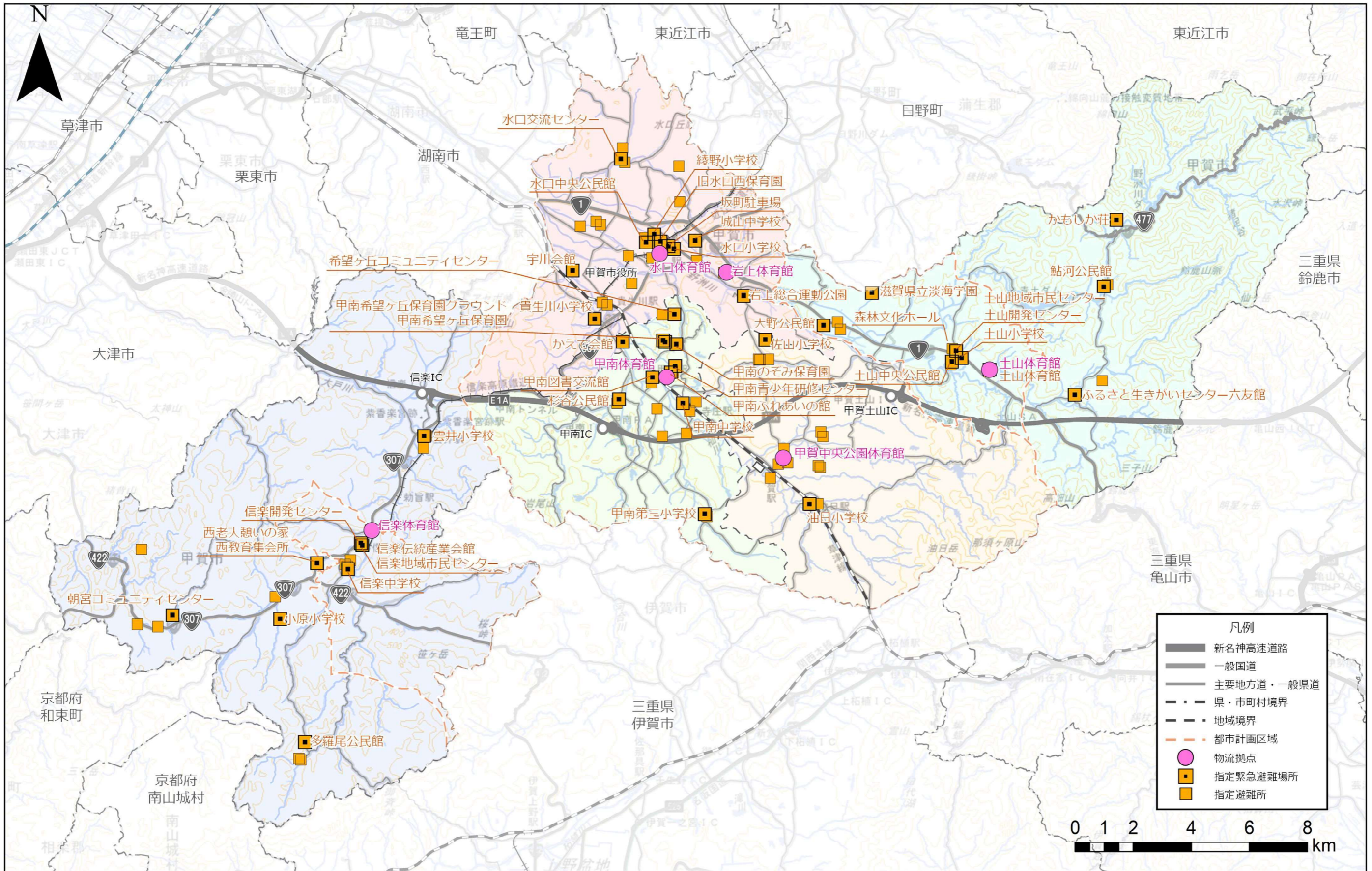
資料：甲賀市地域防災計画(R3)

表－地域別緊急避難場所

地域区分	指定緊急 避難場所 (箇所)	指定避難所※ (箇所)	地域別合計※ (箇所)
水口地域	10	30	40
土山地域	10	15	25
甲賀地域	2	17	19
甲南地域	11	16	27
信楽地域	10	17	27
合計	43	95	138

※小中学校等重複施設あり

資料：甲賀市地域防災計画(R3)



資料：甲賀市地域防災計画(R3)

図一輸送拠点及び緊急避難場所

⑤ 景観形成地区・文化財

市内には景観地区が6地区、各地域に文化財等が位置している。また、国道1号、307号、477号および大河原北土山線については沿道景観形成地区に位置づけられており、文化財についても市内の主要な路線沿道や都市計画道路沿道に位置している箇所もある。

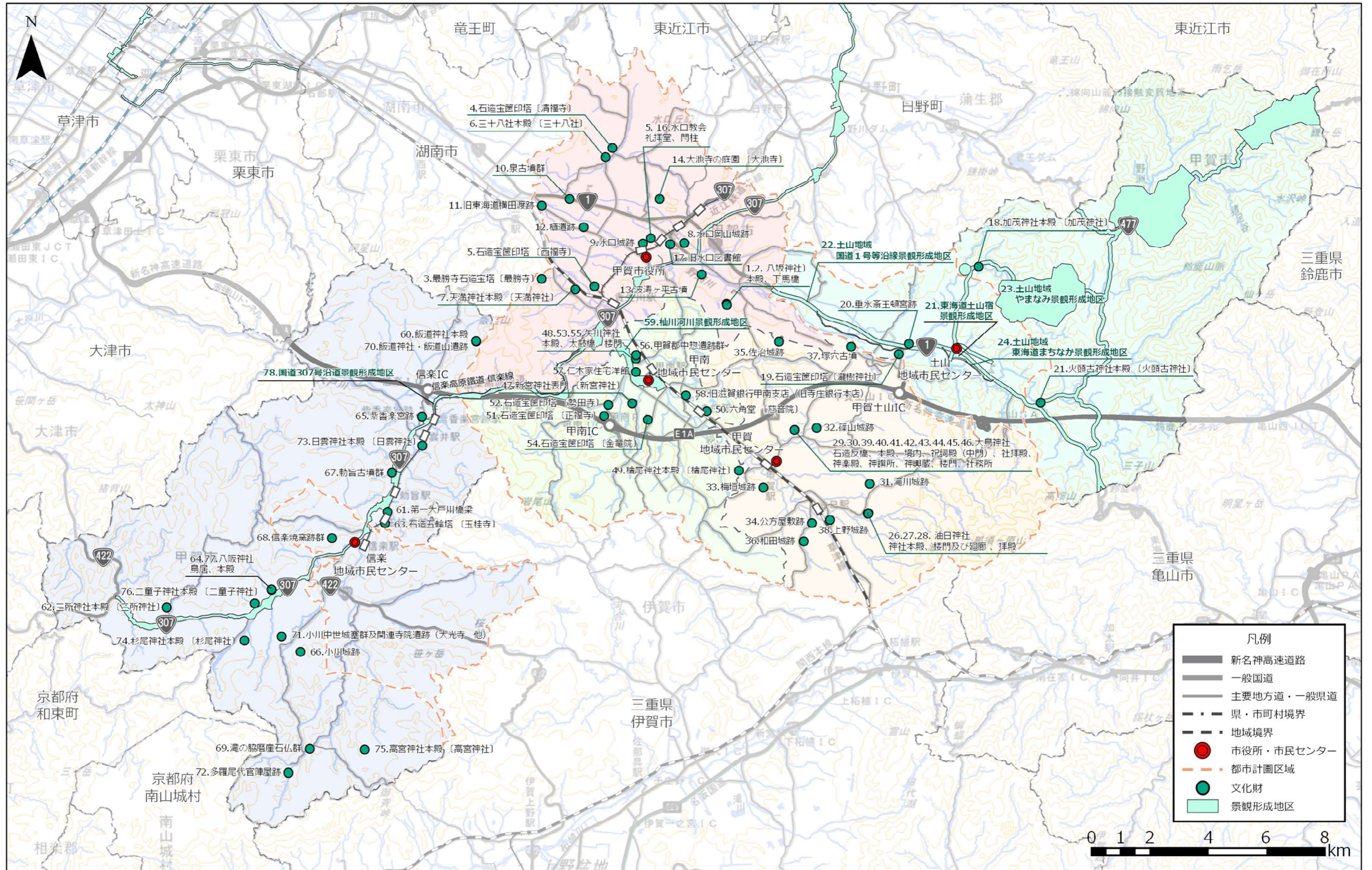
表-市内の文化財及び景観形成地区一覧 1/2(埋蔵文化財除く)

地域区分	番号	種別	区分	名称〔所有者〕
水口地域	1	建造物	国指定重要文化財	八坂神社本殿〔八坂神社〕
	2	建造物	市指定	八坂神社下馬橋〔八坂神社〕
	3	建造物	市指定	最勝寺石造宝塔〔最勝寺〕
	4	建造物	市指定	石造宝篋印塔〔清福寺〕
	5	建造物	市指定	石造宝篋印塔〔西福寺〕
	6	建造物	市指定	三十八社本殿〔三十八社〕
	7	建造物	市指定	天満神社本殿〔天満神社〕
	8	史跡	国指定	水口岡山城跡
	9	史跡	県指定	水口城跡
	10	史跡	県指定	泉古墳群
	11	史跡	県指定	旧東海道横田渡跡
	12	史跡	県指定	植遺跡
	13	史跡	市指定	波濤ヶ平古墳
	14	名勝	市指定	大池寺の庭園〔大池寺〕
	15	登録有形文化財(建造物)	国登録	日本基督教団水口教会礼拝堂〔水口教会〕
	16	登録有形文化財(建造物)	国登録	日本基督教団水口教会門柱〔水口教会〕
	17	登録有形文化財(建造物)	国登録	旧水口図書館〔甲賀市〕
土山地域	18	建造物	国指定重要文化財	加茂神社本殿〔加茂神社〕
	19	建造物	市指定	石造宝篋印塔〔瀧樹神社〕
	20	史跡	国指定	垂水斎王頓宮跡
	21	登録有形文化財(建造物)	国登録	火頭古神社本殿〔火頭古神社〕
	22	景観形成地区	—	東海道土山宿景観形成地区
	23	景観形成地区	—	土山地域国道1号等沿線景観形成地区
	24	景観形成地区	—	土山地域やまなみ景観形成地区
	25	景観形成地区	—	土山地域東海道まちなか景観形成地区
甲賀地域	26	建造物	国指定重要文化財	油日神社本殿〔油日神社〕
	27	建造物	国指定重要文化財	油日神社楼門及び廻廊〔油日神社〕
	28	建造物	国指定重要文化財	油日神社拜殿〔油日神社〕
	29	建造物	市指定	大鳥神社石造反橋〔大鳥神社〕
	30	建造物	市指定	大鳥神社本殿〔大鳥神社〕
	31	史跡	市指定	滝川城跡
	32	史跡	市指定	篠山城跡
	33	史跡	市指定	梅垣城跡
	34	史跡	市指定	公方屋敷跡
	35	史跡	市指定	佐治城跡
	36	史跡	市指定	和田城跡
	37	史跡	市指定	塚穴古墳
	38	史跡	市指定	上野城跡
	39	名勝	市指定	大鳥神社境内〔大鳥神社〕
	40	登録有形文化財(建造物)	国登録	大鳥神社祝詞殿(中門)〔大鳥神社〕
	41	登録有形文化財(建造物)	国登録	大鳥神社拜殿〔大鳥神社〕
	42	登録有形文化財(建造物)	国登録	大鳥神社神楽殿〔大鳥神社〕
	43	登録有形文化財(建造物)	国登録	大鳥神社神饌所〔大鳥神社〕

表-市内の文化財及び景観形成地区一覧 2/2(埋蔵文化財除く)

地域区分	番号	種別	区分	名称〔所有者〕
地域 甲賀	44	登録有形文化財(建造物)	国登録	大鳥神社神輿蔵〔大鳥神社〕
	45	登録有形文化財(建造物)	国登録	大鳥神社楼門〔大鳥神社〕
	46	登録有形文化財(建造物)	国登録	大鳥神社社務所〔大鳥神社〕
甲南地域	47	建造物	国指定 重要文化財	新宮神社表門〔新宮神社〕
	48	建造物	県指定	矢川神社楼門〔矢川神社〕
	49	建造物	県指定	檜尾神社本殿〔檜尾神社〕
	50	建造物	市指定	六角堂〔慈音院〕
	51	建造物	市指定	石造宝篋印塔〔正福寺〕
	52	建造物	市指定	石造宝篋印塔〔勢田寺〕
	53	建造物	市指定	矢川神社太鼓橋〔矢川神社〕
	54	建造物	市指定	石造宝篋印塔〔金竜院〕
	55	建造物	市指定	矢川神社本殿〔矢川神社〕
	56	史跡	国指定	甲賀郡中惣遺跡群
	57	登録有形文化財(建造物)	国登録	仁木家住宅洋館〔個人〕
	58	登録有形文化財(建造物)	国登録	旧滋賀銀行甲南支店(旧寺庄銀行本店)〔個人〕
59	景観形成地区	—	杉川河川景観形成地区	
信楽地域	60	建造物	国指定 重要文化財	飯道神社本殿
	61	建造物	国指定 重要文化財	第一大戸川橋梁
	62	建造物	県指定	三所神社本殿〔三所神社〕
	63	建造物	市指定	石造五輪塔〔玉桂寺〕
	64	建造物	市指定	八阪神社鳥居〔八阪神社〕
	65	史跡	国指定	紫香楽宮跡
	66	史跡	県指定	小川城跡
	67	史跡	県指定	勅旨古墳群
	68	史跡	県指定	信楽焼窯跡群
	69	史跡	市指定	滝の脇磨崖石仏群
	70	史跡	市指定	飯道神社・飯道山遺跡
	71	史跡	市指定	小川中世城塞群及関連寺院遺跡(大光寺 他)
	72	史跡	市指定	多羅尾代官陣屋跡
	73	登録有形文化財(建造物)	国登録	日雲神社本殿〔日雲神社〕
	74	登録有形文化財(建造物)	国登録	杉尾神社本殿〔杉尾神社〕
75	登録有形文化財(建造物)	国登録	高宮神社本殿〔高宮神社〕	
76	登録有形文化財(建造物)	国登録	二童子神社本殿〔二童子神社〕	
77	登録有形文化財(建造物)	国登録	八阪神社本殿〔八阪神社〕	
・水口・甲南 信楽地域	78	景観形成地区	—	国道307号沿道景観形成地区

資料:甲賀市(都市計画課、歴史文化財課)

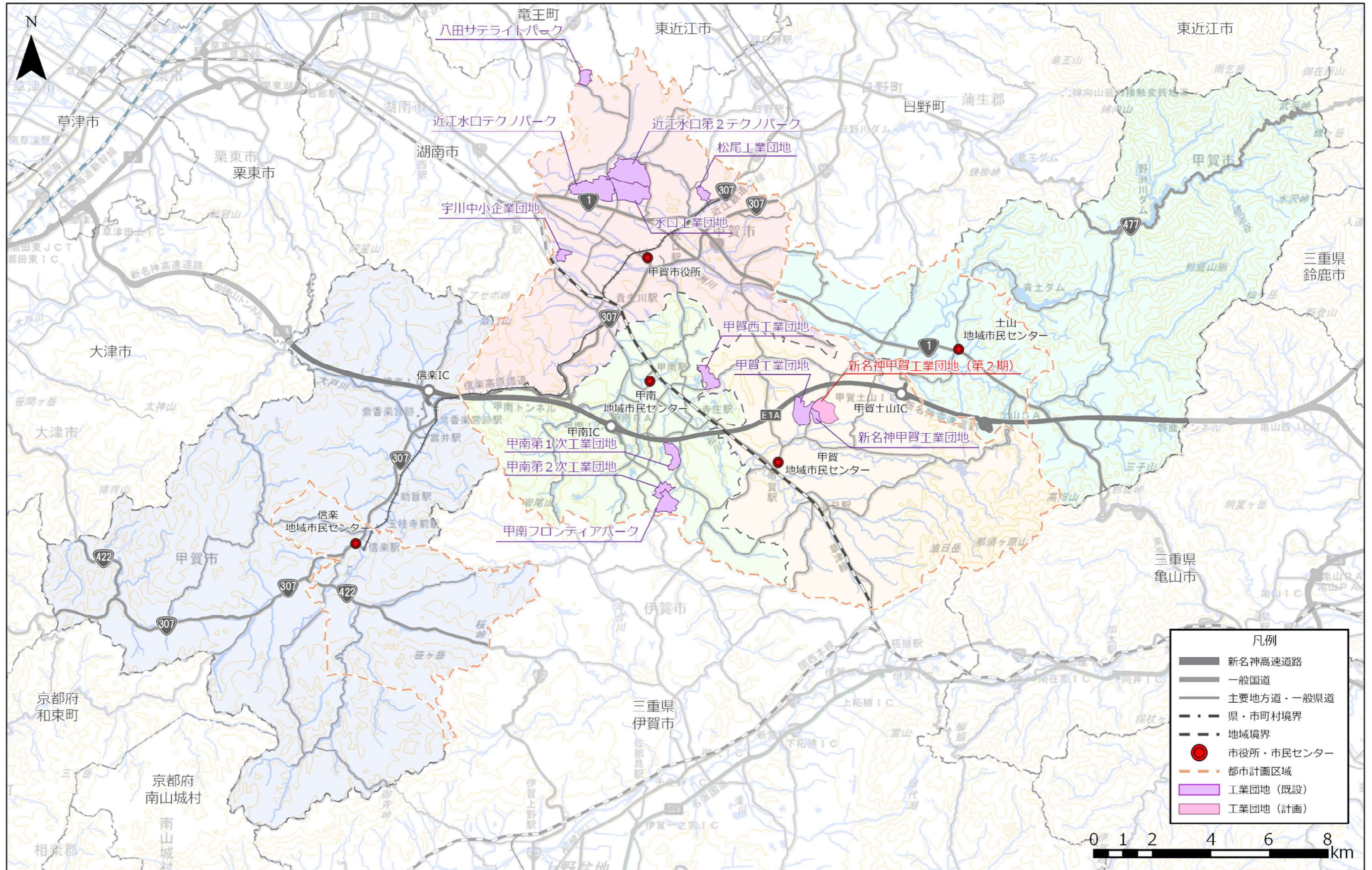


資料：甲賀市（都市計画課、歴史文化財課）

図一市内の景観地区及び文化財位置

⑥ 工業団地

市内には、既存の工業団地が 12 箇所立地している。新名神甲賀工業団地では、令和 3 年 4 月に第 1 期事業区域の事業用地が完売しており、現在第 2 期整備区域(約 43ha)の整備に向けて検討を行っている。

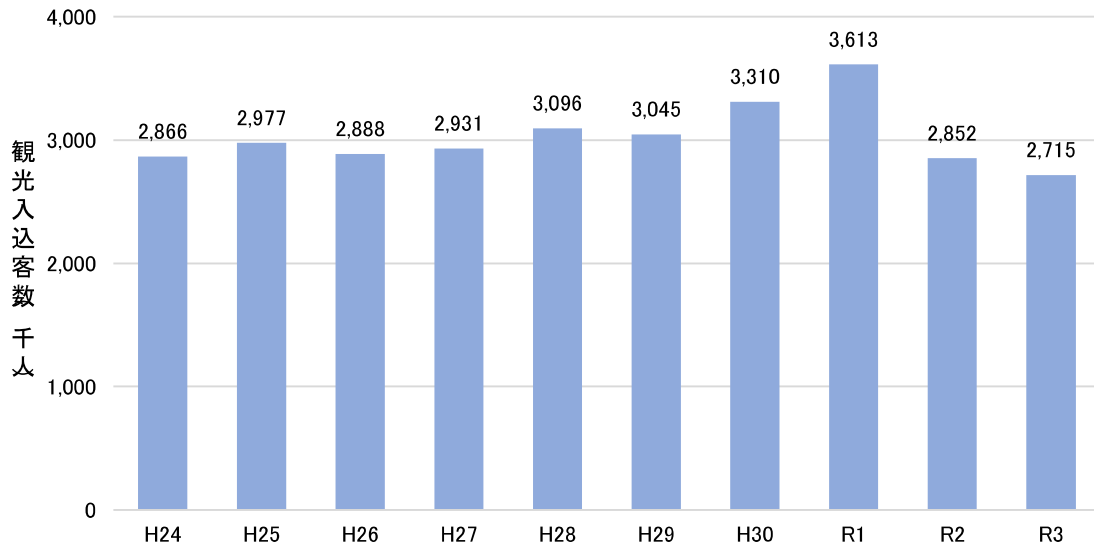


資料：甲賀市（都市計画課）

図一工業団地の立地状況

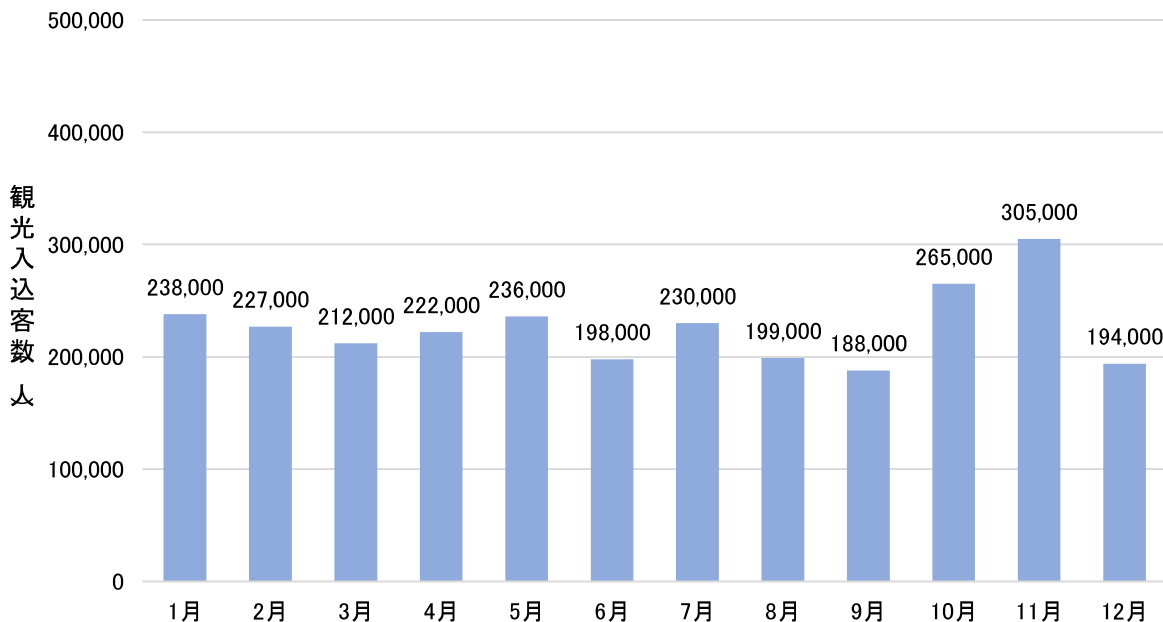
10) 観光施設・観光入込客数

本市は、水口城跡、水口宿や土山宿本陣跡等の旧東海道に関連する史跡のほか、甲賀流忍者や信楽焼に関連する施設をはじめ、市域全域にわたってさまざまな観光施設が立地している。観光入込客数は、平成24年から令和元年にかけて増加しているものの、新型コロナウイルス感染症蔓延の影響により、令和2～3年は大きく減少している。



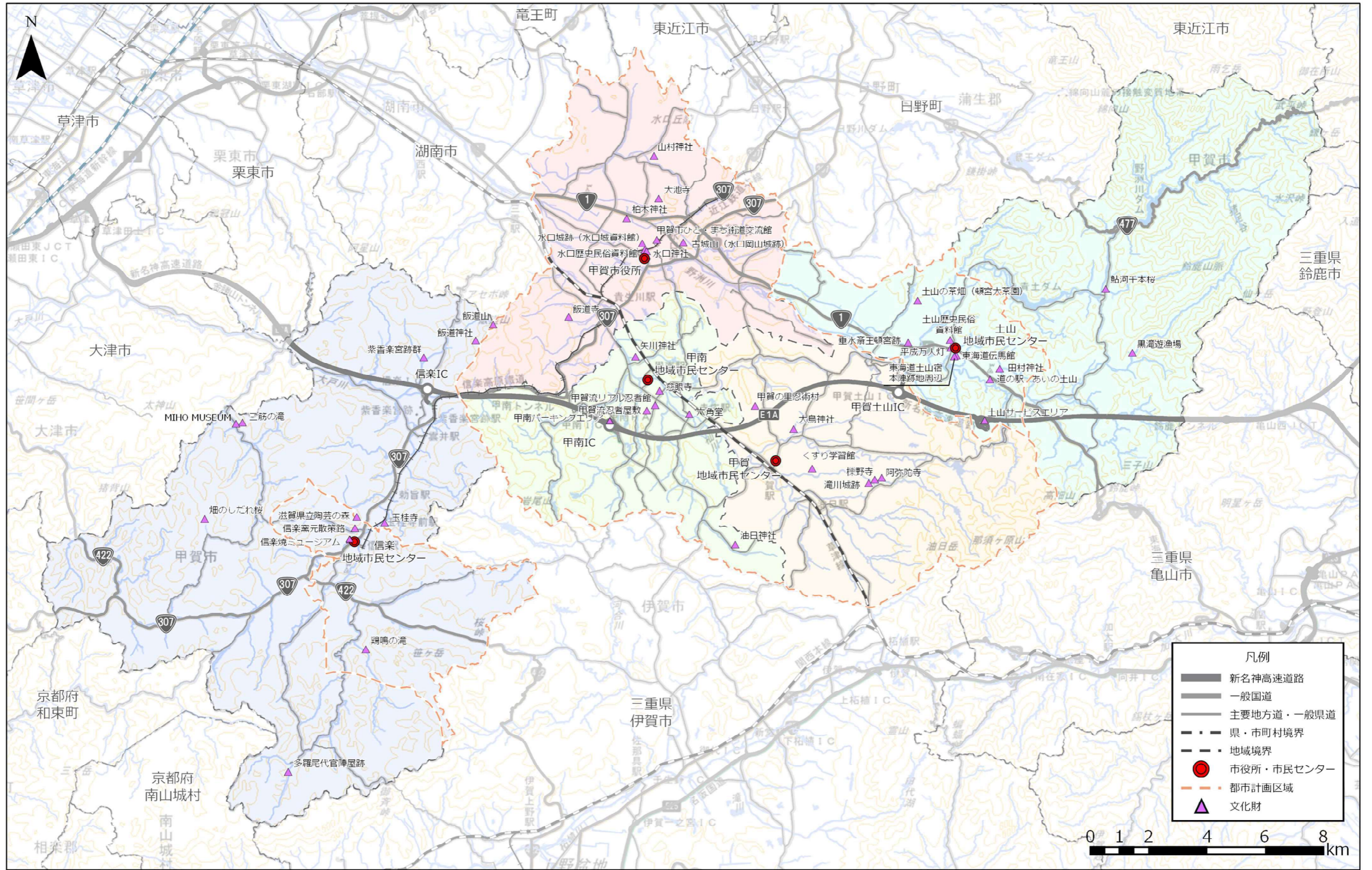
資料：滋賀県観光入込客統計調査書(H24～R3)

図一観光入込客数推移



資料：滋賀県観光入込客統計調査書(R3)

図一月別観光入込客数



出典: 甲賀市観光ガイド(H23)

図一観光地分布状況