

# あいらつか



## 成人市賀用



- 安心・安全への決意新たに…………… P4-5
- 皆様のご意見を募集します  
(パブリック・コメント)…………… P6
- 2月22日は忍者の日…………… P8
- 元気なまちかど…………… P10-11
- 情報のまど…………… P16-17

P2-3

## 働き方改革

Photo: ステージ上で鏡開きをまわって祝う新成人





# 働き方改革

市の男女共同参画社会づくりに関する意識調査で、男女がともに働きやすい職場をつくるためには、「男女とも仕事と家庭生活が両立できるような職場環境をつくる」という回答の割合が高くなっています。高齢化がすすむなか、労働者の中には育児だけでなく介護も行い、時間に制約のある方が増加しています。

今、仕事と家庭の両立など多様なニーズに対応できる職場環境づくりが求められています。

## 求められる多様な働き方

人口減少社会においては、労働力人口の増加は見込めません。労働力人口を確保するには、高齢者や女性の就業機会を拡大し、その積極的な活用を図ることが重要です。

また、働きながら育児をすることを可能とする「仕事と家庭の両立支援」によって少子化の流れを食い止めていく必要もあります。

近年、ワーク・ライフ・バランス(※1)、フレックスタイム(※2)などの言葉をよく耳にするのは、多くの方が多様な働き方に関心をもっているからです。

国においても、働き方改革は、一徳総活躍社会の実現に向けた最大のチャレンジとして、働き方改革実現会議を開催し、政府のガイドライン案が提示されています。

人口減少社会において、労働力人口の増加は見込めません。労働力人口を確保するには、高齢者や女性の就業機会を拡大し、その積極的な活用を図ることが重要です。

また、働きながら育児をすることを可能とする「仕事と家庭の両立支援」によって少子化の流れを食い止めていく必要もあります。

近年、ワーク・ライフ・バランス(※1)、フレックスタイム(※2)などの言葉をよく耳にするのは、多くの方が多様な働き方に関心をもっているからです。

## 女性が輝く先進企業2016 内閣府特命担当大臣 (男女共同参画)表彰

### 社会福祉法人あいの土山福祉会 エーデル土山

社会福祉法人あいの土山福祉会エーデル土山は、介護・福祉事業を行われています。職員の約7割が女性で、女性職員の活躍は絶対不可欠です。「育児・家庭」と仕事を両立しながら働き続けられる体制整備に努め、女性職員の育児、介護による離職者ゼロを目標とされています。

この理念のもと、女性の活躍推進のためには、職員のワーク・ライフ・バランスの向上が必要不可欠と認識し、プロジェクトチームを立ち上げ、「働きやすさナンバーワン」をめざして職員の定着率向上を図っておられます。



▲女性が輝く先進企業受賞式 (後列左がエーデル土山廣岡さん)

その取り組みや実績、情報開示において顕著な功績が認められ、滋賀県初となる内閣府特命担当大臣(男女共同参画)表彰を受賞されました。

## 『働きやすさ ナンバーワン』 への改革

エーデル土山副施設長  
ひろおかたかゆき  
廣岡隆之さん



介護は対人サービスのため、職員が気持ちよく働けなければ、良いサービスは提供できません。職員は「財産」として考え、女性職員だけでなく職員全員が働きやすい職場づくりを構築しています。

### 2 メンタル不調の撲滅

ストレスによる離職を防止するため、チームワークの強化やハラスメント(嫌がらせ)撲滅の徹底、業務上の問題、相談を聞く職員を配置し、迅速に対応できるように努めています。

### 3 残業の撲滅

常に余剰人員を持ち、急な職員の欠勤や早退にも対応できる充実した体制を整備しています。また業務改善にも努め無駄な業務を徹底精査しています。

### 魅力的な職場を情報発信

やり方次第では十分に魅力的な職場づくりができることをわかりやすくホームページ上に公開しています。中小企業や、福祉現場に取り組みを知ってもらいたいという工夫をしています。

### 職員の家庭事情等に合わせた働き方を構築

多様で柔軟な働き方の推進として、個人面談を毎月行い、育児や介護をしながら働く職員が就労を継続できるように柔軟な労働時間や出勤日数の対応を行っています。

仕事と家庭を両立する支援として、1日の所定労働時間を8時間から7.5時間に短縮することをめざしています。法人オリジナルの小冊子で男性職員の家事・育児・共働きのメリットを紹介し、男女関係なく、社会全体で育児や介護を支えていくという意識改革を行っています。

また、子どもは宝と位置づけ、職員が妊娠した際の業務内容を取り決め、フォローできる体制を構築しています。育児や妊娠をみんなが支える組織風土をつくっています。

### 1 トリプルゼロへの挑戦

#### 腰痛の撲滅

移乗用電動リフトを多数導入し、人力での持ち上げ介助は原則禁止としています。

#### 改革への取り組み

- 介護業界の離職理由である腰痛、メンタル不調、残業の3つを撲滅する「トリプルゼロ」への挑戦
- 職員の家庭事情等に合わせた働き方を構築
- 魅力的な職場を情報発信







## 交通事故などでケガをしたら届け出を ～国民健康保険・後期高齢者医療制度に加入の皆さんへ～

交通事故など第三者（他者）の行為が原因でケガや病気をしたとき、保険証を使って治療を受ける場合は、警察への届け出と同時に、国保（後期高齢者医療）担当窓口への届け出が必要となります。

第三者の行為によって負傷した場合の治療費は加害者が支払うものですが、保険証を使用する場合、国保（後期高齢者医療）が治療費を一時的に立て替え、後日、加害者に請求することになります。

交通事故などの負傷で保険証を使って医療機関を受診される場合は、速やかに下記までご連絡ください。

### 第三者行為に該当する事例

- 交通事故（自転車事故も含む）
- 暴力行為によるケガ
- 他人のペットにかまれた など

### ご注意ください

※加害者から治療費を受け取り、示談を済ませてしまうと保険診療による治療を受けられなくなる場合があります。示談をする前に必ず下記までご相談ください。

※次の場合は保険診療は受けられません。

- ▼勤務中や通勤途中など労災保険の適用対象となる傷病
- ▼けんかや泥酔などによる傷病
- ▼不法行為（飲酒運転など）や犯罪行為による傷病

### 届け出に必要なもの（交通事故の場合）

- ①第三者行為による傷病届
- ②事故発生状況報告書
- ③念書
- ④誓約書
- ⑤事故証明書
- ⑥被保険者証
- ⑦印鑑
- ⑧本人確認ができるもの（運転免許証など）

①～④の様式は保険年金課または、旧支所である土山・甲賀大原・甲南第一・信楽地域市民センターにあります。

### 問い合わせ

#### 保険年金課

- 国保年金係 ☎65-0688
- 後期高齢者医療係 ☎65-0689 / ☎63-4618

## 受章おめでとうございます



### 社会福祉功労者表彰 (厚生労働大臣表彰)

甲賀市民生委員児童委員協議会連合会会長  
信楽町民生委員児童委員協議会会長

とみおかまさよし  
富岡正義氏

富岡氏は、平成7年に民生委員・児童委員就任以降、平成22年からは信楽町民生委員児童委員協議会会長、甲賀市民生委員児童委員協議会連合会会長を務められ、地域での見守り支えあいや関係機関とのネットワークの推進をはじめとした地域福祉活動に尽力されています。

また、滋賀県民生委員児童委員協議会連合会副会長も務められ、民生委員・児童委員活動の推進に多大な貢献をされました。



### 社会福祉功労者表彰 (厚生労働大臣表彰)

社会福祉法人甲南会常務理事

くろだたくし  
黒田隆氏

黒田氏は、平成8年に法人の理事に就任以降、平成9年からは特別養護老人ホームの施設長ならびに保育園の園長を務められ、法人の健全経営、人材育成に尽力されています。

また、滋賀県老人福祉施設協議会の役員、市社会福祉協議会、滋賀県社会福祉協議会の監事、滋賀県民間社会福祉事業職員共済会の理事長なども務められ、県内における社会福祉事業の向上にも大きく貢献されました。

## 皆さんのご意見を募集します

（パブリック・コメント）  
次の計画案の策定にあたり、市民の皆さんからのご意見を募集します。

お問い合わせ先 提出先

### 1 甲賀市空家等対策計画(案)

適切に管理されていない空家等が地域の生活環境に深刻な影響を及ぼしていることから、空家等に関する施策を総合的かつ計画的に推進し、公共の福祉の増進と地域の振興に寄与することを目的に、「甲賀市空家等対策計画(案)」を作成しました。

問提 甲賀市役所 建設部 住宅建築課 空家対策室

〒526-8502

甲賀市水口町水口6053番地

☎78-0029 / ☎63-4601

✉koka10405000@city.koka.lg.jp

### 2 甲賀市立信楽中央病院新改革プラン(案)

地域において必要な医療提供体制の確保を図り、安定した経営の下でへき地医療や地域医療等を提供する重要な役割を継続的に担っていくことができるように、「甲賀市立信楽中央病院新改革プラン(案)」を作成しました。

問提 信楽中央病院 事務部

〒526-1851

甲賀市信楽町長野473番地  
☎8270249 / ☎8273060  
✉koka27000000@city.koka.lg.jp

■募集期間  
2月1日(水)～3月2日(木)

■意見を提出できる方

- 市内に在住・在勤・在学の方
- 市内に事業所、事務所を有する個人および法人、その他の団体

### ■意見の提出方法

住所、氏名、電話番号（市外在住で市内勤務の方は勤務先、市外在住で市内在学の方は学校名）、意見のあるページ番号を明記の上、閲覧場所へ直接提出していただくか、郵便、FAX、Eメールにて提出してください。

### ■公表場所

市ホームページ、ケーブルテレビの「甲賀市メニュー画面」、各担当および旧支所である土山、甲賀大原、甲南第一、信楽地域市民センターでの閲覧  
②のみ水口庁舎市民窓口センターでも閲覧可能  
(※開庁日の8時30分～17時15分のみ閲覧可能)

### ■意見の取り扱い

提出いただきました意見等は住所、氏名などの個人情報を除き、回答と合わせて市ホームページで公表します。

なお、ご意見を提出された方への個別の回答はしません。

## 家庭系廃棄物の持ち去りを禁止します

市民の皆さんが適正に分別し、ごみ集積所に排出された家庭系廃棄物が、市委託業者以外の第三者により持ち去られる行為が発生しています。

持ち去られた物の内、換金価値のない物が不法投棄された事例もあり、ごみの適正処理に支障をきたす恐れがあります。

『甲賀市廃棄物の処理及び清掃に関する条例』により、こうした行為の抑止を図っています。

### 条例内容

- 市および市から委託を受けた者以外（区・自治会から了解を得ている集団回収団体は除く）による、適正に排出された家庭系廃棄物の収集、運搬を禁止します。
- 禁止命令に従わない場合は、20万円以下の罰金に処される場合があります。

### 持ち去り行為は通報を

持ち去り行為を目撃された場合

は、生活環境課もしくは甲賀警察署（☎62-4155）へご連絡ください。

皆さんから寄せられる通報が、貴重な情報源になります。

### 通報時の注意点

- 場所・日時・行為者の特徴・車両ナンバー・持ち去られた物等をお知らせください（分かる範囲で結構です）。
- 持ち去り行為者を直接問いただしたり、車両を制止したりすることは、危険を伴いますのでやめてください。

### 集団回収は事前登録を

集団回収をされている団体（区・自治会等）に了解を得てごみ集積所で実施している場合は、誤解を招く恐れがあるため、事前登録をいただくこととなります。集積所を管理する区・自治会を通じて、市に「集団回収届出書」をご提出ください。詳しくは、左記までお問い合わせください。

### お問い合わせ

生活環境課 廃棄物対策係  
☎65-0690 / ☎63-4582



東海道のおひなさま 亀山宿・関宿 亀山市

～趣のあるひな人形と町並みを～

東海道「亀山宿」と「関宿」の街道沿いに、愛らしいおひなさまが飾られます。2月11日(土)にはオープニングイベントとして、関宿足湯交流施設などでぜんざいのふるまいがあります。



期間中は、各宿に設置されたスタンプを集め、抽選で素敵な商品が当たる「東海道のおひなさまスタンプラリー」や和小物などの講座も行われます。

と き 2月11日(土・祝)～3月12日(日)

ところ 亀山宿…本町～布気町

関宿…関町木崎～関町新所

アクセス 亀山宿…JR亀山駅下車北へ徒歩約10分

関宿…JR関駅下車北へ徒歩5分

問合先 東海道のおひなさま亀山宿・関宿実行委員会 (亀山市観光協会内)

☎0595-97-8877

市民文化部関支所観光振興室

☎0595-96-1215

伊賀上野・城下町のおひなさん 伊賀市

～城下町をおひなさんで彩る～

「伊賀上野・城下町のおひなさん」は、「観る」「食べる」「体験する」の3つのテーマで開催されます。



「観る」では町家や商店などに新旧さまざまなひな人形を飾ります。また、史跡旧崇広堂に「伊賀焼」で作られたおひなさんの作品を約200点展示します。「食べる」では、雛見茶会や飲食店・和菓子店でひな祭りをテーマにしたランチメニューやお菓子の販売などがあります。「体験する」では、「こどもなりきりおひなさま」やおひなさんの製作体験・クイズ&スタンプラリーのほか、「伊賀ぶらり体験博覧会 いがぶら」を期間限定で「ひなぶら」として開催します。(いがぶら公式ウェブサイトにて要予約 ※先着順)

と き 2月18日(土)～3月3日(金)

ところ 伊賀市上野本町通り周辺 (中心市街地)

アクセス 伊賀鉄道「上野市駅」下車すぐ

問合先 伊賀市観光戦略課 ☎0595-22-9670

学習情報番組 とびだせ!わくわく学習室

小学生を対象にした学習情報番組を、あいコムこうか11チャンネルで放送しています。各学年・教科のポイントを、わかりやすく10分ずつまとめています。ぜひご覧ください。

【時間】17時30分～18時 (30分間) (再放送 19時30分～20時)

放送日	1月30日～2月5日	2月6日～2月12日	2月13日～2月19日
①10分	4年生・理科 自然のなかの水のすがた	5年生・国語 敬語を適切につかおう!	6年生・国語 季節を感じて
②10分	6年生・社会 水口宿と土山宿	1年生・算数 ずをつかっかんがえよう	4年生・算数 分数
③10分	5年生・英語 私たちの卒業の日 "あの時を覚えていますか"	3年生・理科 じしゃくにつけよう	5年生・社会 私たちの生活と森林

問合わせ 学校教育課 ☎86-8020 / ☎86-8380

行政情報番組 きらめきこうか

市政情報や地域の催しなどを放映しています。ぜひご覧ください。(※あいコムこうか光テレビ11チャンネルの有料契約が必要となります)

【1日8回放送】10時・13時・15時30分・17時・18時30分・20時30分・22時・23時30分 ※番組は、毎週土・水曜日18時30分に更新しています。都合により番組内容を変更する場合があります。

問合わせ 広報課 ☎65-0675 / ☎63-4619

放映日	2月4日～2月11日	2月11日～2月18日
コーナー名	ふるさと甲賀歴史探訪	峠と渡し
とびだせ! ワクワク放送室	甲賀中学校	柏木小学校
エンディング	甲南東保育園 きりんぐみ	甲南東保育園 らいおんぐみ

ニンニン 2月22日は  
Ninja Day

忍者の日

「武士の家計簿」でおなじみの超人気歴史学者 磯田道史氏がやってくる

2月22日は「忍者の日」として、全国的にもさまざまな忍者の催しを実施されます。甲賀流忍者発祥の地である当市でも2月を忍者月間として盛り上げていきます。

忍者の日 記念事業 パネルディスカッションの開催

日時 2月22日(水)  
19時～20時30分  
(開場: 18時30分)

場所 あいこうか市民ホール

『隠れる忍者、見つける市役所 ~尾張藩御忍役人渡辺家の実像に迫る~』

渡辺家に残された150点の古文書の発見された経緯と翻刻された意義とは?

歴史学者磯田道史氏が語る忍者研究の魅力とは?

忍者を活用したこれからの甲賀市のまちづくりとは?

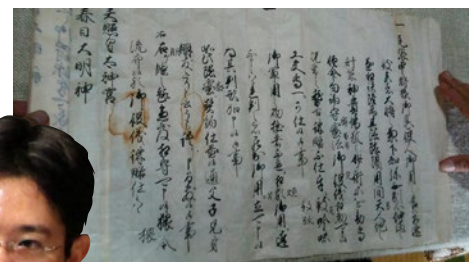
パネラー

磯田道史 (歴史学者)

渡辺俊経 (甲賀忍術研究会)

畑中英二 (滋賀県文化財保護課)

岩永裕貴 (甲賀市長)



▲渡辺家に残された古文書



◀歴史学者 磯田道史氏

問合わせ 観光企画推進室 ☎65-0708 / ☎63-4087

甲賀流忍者資料展開設

日時 2月4日(土)～19日(日)  
10時～18時

場所 甲賀図書情報館

甲賀図書情報館が忍者図書館になります。忍者に関するパネル展示や、市内にある忍者関連図書を集めた忍者図書コーナーを設置します。

- 忍者関連資料の展示
- 図書に関連する忍者検定の過去問展示
- 甲賀流忍者調査団ニンジャファインダーズ 集計結果のパネル展示



甲賀流忍者調査団

問合わせ 甲賀図書情報館 ☎88-7246 / ☎88-7005

2月22日 忍者の日特別給食

学校給食では、忍者にちなんだ特別給食が出されます。

献立内容

- 甲賀流忍者鍋
- 甲賀流忍者巻き
- 忍忍コロッケ など





# 元気なまちかど

No.1

## 古文書から歴史を知る 古文書講座初級編「古文書を読みだしてみよう」

古文書講座初級編が1月5日、甲南図書交流館で開催され、40人が参加しました。  
古文書は、くずし字を読み解く楽しさとともに、地域の歴史や当時の生活などを知る楽しさが両方味わえるものです。この講座は、初めて古文書を学ぶ方を対象に、読みやすいものや市内の歴史に関わるテキストを選んで、読むことに重点を置いた全4回の講座となっています。  
参加者は、実際に古文書を手にとり、一文字ずつ文字をたどりながら熱心に古文書の説明に耳を傾けていました。



▲講師から古文書の説明を受ける参加者

No.2

## 大きな紙に新年の思いを込めて 新春かきぞめ大会

新春かきぞめ大会が1月7日、かふか生涯学習館で開催され、市内の小学生15人が参加しました。

児童らは、地域で筆文字の素晴らしさを伝えている和田佳代子さんのアドバイスを受けながら、新年の思いを込めて筆を走らせた。それぞれに作品を仕上げると、最後はみんなで、縦3メートルと同5メートルの大きな紙に、ほうき筆を使って、「とり」「鳥年かきぞめ」と書き上げました。

出来上がった作品は、1月末まで甲賀図書情報館の市民ギャラリーで展示され、訪れる人を楽しませました。



▲ほうき筆を使って書き上げる児童

No.3

## 新成人の門出は生まれ育ったまちで 甲賀市成人式

平成29年甲賀市成人式が1月8日、あいこうか市民ホールで行われ、787人の新成人が参加しました。

新成人を代表して、中川哲太さんと中村明香さんが「今まで私たちを支え、守り、育ててくれた皆さんへの気持ちと甲賀市で成人を迎えられたことを決して忘れません。成人としての自覚と決意を心に刻み、これからの人生を歩んでいきます」と誓いの言葉を述べました。

会場では、スーツやはかま、艶やかな振袖などを着た新成人の成人を迎えた喜びの笑顔があふれていました。



▲新成人の誓いの言葉を述べる中川さんと中村さん

No.4

## 鬼の的にめがけて「鬼は外」 キッズランド「節分あそびと制作」

未就園児のお子さんとその保護者を対象にした子育てひろばキッズランド「節分あそびと制作」が1月12日、土山子育て支援センターで開催されました。

子どもたちは、節分の豆まきで使う豆入れを牛乳パック等で制作した後、豆に見立てたお手玉を鬼の的に投げるゲームを楽しみました。

キッズランドは、親子が楽しく遊んだり触れ合ったり、親同士も交流できるひろばです。市内5つの子育て支援センターで毎月季節を感じる遊びが開かれていますので、ぜひご利用ください。

## であいこうか

DEAI  
KOKA

うれしさも悔しさもみんなで

水口中学校 陸上部

なかおさえ  
中尾紗英さん

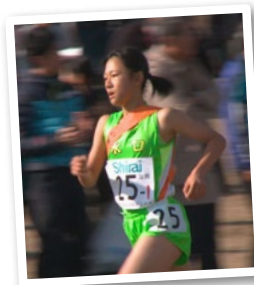
12月18日に県希望が丘文化公園で開催された第24回全国中学校駅伝大会に滋賀県代表の水口中学校メンバーとして出場し、1月15日に京都で開催された皇后杯第35回全国都道府県対抗女子駅伝に滋賀県代表の8区で出場した中尾さんにお話を伺いました。



## INTERVIEW

▶初めて滋賀代表として出場が決まった時の気持ちは?

昨年の大会は先輩である飛田さんの応援で京都まで行き、その時から滋賀代表として私も京都で走りたいという思いがありました。今回選出された3人の中学生の中で2人しか出場できないので、大会1週間前に出場を告げられた時は、ついに自分が京都を走れるというワクワク感でいっぱいでした。



▲力走する中尾さん

▶雪の中の全国女子駅伝での走りはどうでしたか?

大会当日は、雪の影響で競技場から各区間のスタート地点への移動時に開催が決定するほど開催自体がギリギリまでわからない状態でした。当日は、水口中学校のチームメイトも応援に駆け付けてくれたおかげで、リラックスして7区の選手を待つことができました。チーム目標の25位以内は意識していましたが、混戦のレースだったので順位よりもまず目の前の選手についていき、自分の走りをするだけを考えていました。

▶駅伝や陸上の魅力は何ですか?

駅伝は、みんなのために走るという思いがあるから頑張れる競技で、今年はいれさも悔しさもチームみんな味わいました。中学での陸上は、毎日が楽しい思い出。先生とチームメイトが、陸上の楽しさを教えてくれました。先生からは、レース前にも「楽しんでこい」って送りだしてもらい勇気づけられていました。高校でもその言葉を胸に陸上を楽しんで、また京都を走りたいです。



▲全国大会出場壮行会



# まちかど 特派員のページ



こうかまちかど特派員  
よしだ さえこ  
吉田 佐江子

## 『東海道ぶらり旅』 大野小6年生が案内する

旧東海道に面している大野小学校。6年生17人が、総合学習で大野の歴史について学んだことを基に、東海道を散策する人向けに作成したパンフレット『東海道ぶらり旅』を紹介しています。

### 東海道散策を楽しんでほしい

通学路になっている旧東海道は土山宿と呼ばれ、東海道49番目（江戸側より）の宿場町です。日ごろから旧東海道を歩いて観光している人々がいることを知っていた児童たちは「この歴史ある、自然豊かな東海道をゆったり歩くときに読んでほしい」という思いからパンフレットを作ることになりました。

### 自分達で取材し歴史や特産品を伝える

パンフレットは8ページで構成され、特産品の「土山茶」や「かにが坂飴」などの紹介やクイズで地域の歴史、大野小学校周辺の手描きの地図など工夫されています。授業の中で、実際に東海道伝馬館や土山歴史民俗資料館を取材し、いろいろな本や資料、地域の方や家族の話を参考に内容を練った構成になっています。「クイズを作

旧東海道の松並木▶



▲旧東海道の一里塚跡

ったことでもたくさん感じたことがあったようです。

### 児童たちがおすすめする観光スポット

子ども目線からのおすすめ観光スポットは「どこか尋ねると、第一に「松並木」そして「一里塚跡」「屋号」とありました。ずっと通学で通っているこの道について授業で学んだことをパンフレットでまとめ

り、自分が物知りになった気分であつた。「文字の大きさ、レイアウトを工夫するのが大変だった」と児童たちの創意工夫があつたパンフレットとなっています。



▲パンフレット「東海道ぶらり旅」

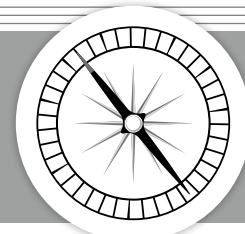


▲パンフレットを作成した大野小学校6年生の皆さん

児童たちは「松並木の枯れが進んでしまいがちな残念。手入れをすることで木が元気になるよう大切にしていきたい」「学んだから屋号が気になり、昔はどんなお店だったのか考えることがある」「パンフレットを手に持ち観光している人を見て嬉しかった」とさまざまな思いを巡らせていました。手作りパンフレット「東海道ぶらり旅」を一度手に取り、東海道を旅してみたいかがでしょうか。

パンフレットは大野小学校のほか東海道伝馬館や大野公民館などで希望者に配布中です。人気があり、なくなっているところもありますのでお早めにご-

大野小学校  
ホームページ  
http://edu.city.koka.lg.jp/ohnosyo/



# 地域市民センター 東西南北



▲クリスマス会の様子

## 子育てにほっとひと息 【大野地域市民センター】

大野地域自治振興会ふるさと振興部会主催の子育て支援事業が12月16日、大野地域市民センターで行われ、親子30人が参加しました。

参加した子どもたちは、市内でボランティア活動を行うドリームポケットさん扮するサンタクロースと一緒に絵本を読んだり歌を歌ったり、最後にはケーキやプレゼントもあって、ひと足早いクリスマスを楽しみました。

子どもと過ごす時間が多い子育て中の親同士が話をするなど、親御さんたちにもほっとひと息できる時間となりました。

## 貴生川公民館のサークルが福祉施設訪問 【貴生川地域市民センター】

歌声サークル「カトレア」の皆さんが、甲賀市デイサービスセンターを訪問されました。歌声サークル「カトレア」は、貴生川公民館で定期的に活動されているコーラスグループで、クリスマス時期のほかに年間3、4回は市内の福祉施設等を訪問されています。当日は、20人のメンバーが参加し、クリスマスの歌をはじめ昭和の懐かしい歌、手づくり紙芝居などを披露され、利用者の皆さんと一緒に和やかなひとときを過ごされました。



▲紙芝居を披露する「カトレア」の皆さん

## 史跡整備に向けて学ぶ 【雲井地域市民センター】

史跡紫香楽宮跡整備活用実行委員会は、聖武天皇ゆかりの地である愛知県豊川市の「三河国分尼寺跡」史跡を訪ねました。

史跡は、発掘調査の結果などを十分に考慮され、当時の建築様式で復元されています。お寺の移転を含め多くの課題も解決され、史跡公園としてオープン10年目を迎えられました。

紫香楽宮遷都は国の政治が行われた史跡であり、次世代への歴史的価値を伝承していけるよう整備していきたいものです。



▲熱心に聞き取りする史跡整備活用実行委員会

## 新春をオリジナル寄せ植えで 【甲賀大原地域市民センター】

甲賀創健文化振興事業団主催の「寄せ植えづくり教室」が12月23日、鹿深夢の森「甲賀匠の里」で開催されました。この日は、自ら作った寄せ植え飾りで正月を迎えようと10人の参加があり、講師の間瀬戸正美さんの指導に耳を傾けながら、卓上での迎春準備に追われました。



▲完成した寄せ植えと参加者の皆さん



## 入学支度金の手続きを忘れずに ～ひとり親家庭等入学支度金～

### ●支給対象

2月1日現在で市内に引き続き1年以上お住まいの方（住民登録がある方）で、平成29年4月に小学校、中学校に入学される児童を養育しているひとり親家庭、もしくは父母にかわってその児童を養育している方。

### ●申請期間

2月1日(水)～2月28日(火)

### ●申請場所

市民窓口センター、旧支所である土山、甲賀大原、甲南第一、信楽地域市民センター

### ●支給額

小学校入学／5,000円、中学校入学／10,000円

### ●支給日

3月31日(金)予定

※対象者への個別通知は行いません。

※支給要件等詳しくは下記までお問い合わせください。

問い合わせ

こども応援課 子育て支援係 ☎86-8423 / ☎86-8029

## ニワトリやヤギ等を 飼っている方は定期報告を

家畜伝染病予防法において、口蹄疫・高病原性鳥インフルエンザ等の家畜伝染病への防疫対応を迅速に実施し、新たな発生とまん延を防ぐため、家畜の所有者は飼養規模に関わらず、毎年2月1日現在の家畜飼養状況等を報告することが義務付けられています。

これにより、報告対象家畜（別表）を、ペットも含め1頭（羽）以上飼育されている方は、毎年、飼育している家畜の種類及び頭羽数等について県知事へ報告しなければなりません。

該当する方は、県ホームページに掲載の報告様式に記入して滋賀県家畜保健衛生所までご提出ください。また、報告様式の取り寄せや不明な点がありましたら下記までお問い合わせください。

別表：報告対象となる家畜（小規模）やペットなど

- 牛・水牛・馬
- 鹿・めん羊・山羊・豚・いのしし
- 鶏・あひる・うずら・きじ・ほろほろ鳥・七面鳥
- だちょう

問い合わせ

農業振興課 農産係 ☎65-0712 / ☎63-4592

グローバル  
セミナー

## 熊本地震 そのとき外国人は？

～未来へ、つながりの大切さ～

今年度のグローバルセミナーでは、災害時の外国人支援について、日頃からどのような取り組みをされていたのか、熊本地震では、どのような支援活動をされたのか、外国人はどう動いたのかなど、支援活動の中心的役割を果たされた方をお招きし、地域でできること、これからの課題等についてお話しいただきます。

甲賀市国際交流協会 ☎63-8728

- 日時／2月19日(日) 9時30分～12時
  - 場所／忍の里プラザ 大ホール
  - 内容／講演  
講師…八木浩光氏
  - 定員／100人 ●入場無料
  - 申込／左記事務局まで ※当日参加可
- 一般財団法人熊本市国際交流振興事業団 事務局長



## 平成29年度ごみカレンダーを配布

平成29年度ごみカレンダーは、区・自治会を通じて、2月中旬以降に配布する予定です。区・自治会を通じてお手元に届かない方については、2月15日以降に生活環境課・各地域市民センター窓口にてお渡しします。また、市ホームページにも掲載します。

収集日程が変わる地域もありますので、日程の確認をお願いします。

問い合わせ

生活環境課 廃棄物対策係 ☎65-0690 / ☎63-4582



## 軽自動車税率の 軽減措置が 1年間延長

軽自動車税を軽減するグリーン化特例の特例措置が1年間延長となり、平成28年4月から平成29年3月に新規取得した軽三輪・軽四輪の軽自動車で、次の基準を満たす車両は、平成29年度分の税率が軽減されます。車両の環境性能は、「自動車検査証」の備考欄をご確認ください。

滋賀ナンバー	車種区分		平成28年4月1日から平成29年3月31日までに新規登録した車両			
			軽減前	約75%軽減	約50%軽減	約25%軽減
軽四輪	乗用	自家用	3,900円	1,000円	2,000円	3,000円
		営業用	10,800円	2,700円	5,400円	8,100円
	貨物用	自家用	6,900円	1,800円	3,500円	5,200円
		営業用	5,000円	1,300円	2,500円	3,800円
		営業用	3,800円	1,000円	1,900円	2,900円

約75%軽減…電気軽自動車、天然ガス軽自動車

(平成21年排出ガス10%低減)

約50%軽減…★★★★ かつ 平成32年度燃費基準+20%達成の乗用車

★★★★ かつ 平成27年度燃費基準+35%達成のトラック(貨物)

約25%軽減…★★★★ かつ 平成32年度燃費基準達成の乗用車

★★★★ かつ 平成27年度燃費基準+15%達成のトラック(貨物)

ガソリン車・ハイブリッド車はいずれも平成17年排出ガス基準75%低減達成車(★★★★)に限ります。

### ●既存ナンバープレートの交付について

現在、原動機付自転車のナンバープレートは、既存ナンバーと忍者ナンバー(オリジナルナンバー)のいずれかを選択いただき交付しています。平成27年10月1日からは原動機付自転車(90cc超125cc以下)(桃色)の既存ナンバープレートは水口庁舎市民課のみの交付としています。また、既存ナンバー(白色・黄色・桃色)は在庫がなくなり次第、忍者ナンバーのみの交付となります。

問い合わせ

税務課 市民税係 ☎65-0679 / ☎63-4574

## 平成29年度 交通災害共済加入受付開始のお知らせ

交通災害共済は、一人ひとりが少しずつ掛金を出し合い、不幸にして交通事故に遭われた方に見舞金を送って支え合う、県内全庁で行っている共済制度です。

### ◆加入できる方

- ・市内に住民登録をされている方
- ・市内に勤務・在学されている方

◆年間掛金  
一人につき500円

### ◆申込期間

2月1日～

### ◆共済期間

平成29年4月1日～平成30年3月31日

※途中加入も可能です。

### ◆加入方法

各区・自治会を通じて各世帯に加入申込書を配布します。また、市役所窓口や申込先金融機関窓口にも加入申込書を備え付けています。

※振込でなく直接窓口でお申し込みください。

### ◆申込窓口

- ・市民窓口センター、旧支所である土山、甲賀大原、甲南第一、信楽地域市民センター各窓口

◆金融機関(甲賀市内の本・支店)

滋賀銀行、関西アーバン銀行、滋賀県信用組合、甲賀農業協同組合、湖東信用金庫、滋賀県民信用組合、近畿労働金庫

### ◆見舞金のお支払い

共済期間内に道路で起きた車両等による事故でケガをされた場合、通院1日目から見舞金が支給されます。

### ◆見舞金

2万円から最高100万円(死亡時) ※ケガの程度により金額が変わります。事故の状況等により支給されない場合もあります。

※詳しくは、左記までお問い合わせください。

### ◆交通災害共済事業の廃止について

交通災害共済事業は平成29年度をもって廃止することとなりましたので、今回が最終募集となります。

生活環境課 防犯交通対策係

☎65-0686 / ☎63-4582



時日時 場所 内容 定員 対象 持ち物 ￥料金 講師 申込先 申込方法  
受 申込受付日時等 × 申込締切 問 問い合わせ先 他 その他

**催し**

**風の会おうみ甲賀サテライト**

大切な人を自死で亡くした遺族が思いを語り合う「わかちあいの会」を開催します。

時 2月4日(土)14時～16時

所 甲賀合同庁舎(甲賀保健所)

対 大切な家族を自死で亡くした遺族の方

￥300円 ※申込不要

問 滋賀県立精神保健福祉センター ☎077-567-5010

**夢を形に!仕事の見つけ方講座 第1回**

時 2月10日(金)10時～12時

所 育児ひろばアプリコット(水口町本町1-5-31)

定 先着5人

対 「働く」を考えている女性

￥500円 方 電話で下記まで

× 2月6日(月)17時まで

問 申 創業未来会議室 事務局 松本 ☎60-5217

**紫香楽宮「都あかり-都の恋和歌-**

県内8会場で実施される「びわ湖灯り絵巻」の甲賀会場として「都あかり」を開催します。他会場と連動したスタンプラリーも実施されます。

時 2月11日(土・祝)～14日(火)17時30分～20時30分

※ 11日(土)・12日(日)は軽食販売あり

所 隼人川みずべ公園

内 会場ライトアップ、模擬店(軽食を販売)

問 申 紫香楽宮観光振興プロジェクト実行委員会事務局(雲井地域市民センター内) ☎83-8531/☎83-8532

**第3回「親子ものづくり教室」 「七宝焼き」づくり**

時 2月12日(日)10時～12時

所 ぐすり学習館 × 2月5日(日)

定 親子20組(40人) ￥無料

方 電話・FAXで下記まで

※ FAXの場合、住所、氏名、連絡先を記載してください。

問 申 ぐすり学習館

☎88-8110/☎88-3154

**第56回 信楽中央病院 健康塾**

時 2月15日(水)14時～16時

所 信楽保健センター 1階

内 講座「認知症」「あれ?何だったっけ?」と思ったら

定 約20人 ￥無料

方 電話・FAX・直接申込で下記まで

× 2月8日(水) 講 病院スタッフ

問 申 信楽中央病院

☎82-0249/☎82-3060

**甲賀・湖南ひきこもり支援『奏-かなで-』公開講座**

時 2月22日(水)14時～16時

所 忍の里プララ

内 当事者および家族、地域の関係者の声をとおして、ひきこもりへの理解を深める機会です。

￥無料 ※申込不要

問 申 甲賀・湖南ひきこもり支援『奏-かなで-』事務局

湖南市若竹町14-20

☎75-0242/☎75-2723

**あいこうか歴史塾**

時 2月25日(土)13時30分～15時

所 水口図書館2階資料室

講 東谷智氏(甲南大学文学部教授)

内 演題／旗本多羅尾氏の知行所経営と幕府代官役

定 60人(申込不要) ￥300円

問 申 歴史文化財課市史編さん室

☎86-8075/☎86-8216

**びわこの風オーケストラ定期演奏会**

時 2月26日(日)15時開演(14時30分開場)

所 あいこうか市民ホール

￥前売一般 1,300円、18歳以下および65歳以上1,000円(当日 各200円増)

内 プログラム／ムソルグスキー:展覧会の絵ほか

問 あいこうか市民ホール(月曜休館)

☎62-2626/☎62-2625

**なつかしのふれあい体験教室「フジかご作り教室」**

時 3月5日(日)10時～12時

所 甲南ふれあいの館

対 小学生以上(小学生は保護者同伴)

定 先着15人 ￥200円

方 電話かFAXで下記まで

問 申 甲南ふれあいの館

(月火休館・10時～17時)

☎・☎86-7551

**相談**

**税理士による税務相談**

時 2月8日(水)13時30分～16時30分(受付16時まで)

所 水口納税協会 3階 会議室

定 予約制で先着6人(1人約30分) ※要申込

￥無料

問 申 水口納税協会

☎62-1151/☎63-0173

**相談**

**税理士による確定申告相談**

時 2月16日(木)・17日(金)・20日(月)・22日(水)・23日(木)9時30分～16時

所 水口納税協会3階 会議室

定 事前予約制で各日先着10人

￥無料

方 電話で下記まで ※要申込

問 申 上杉会計事務所 上杉恵一

(近畿税理士会水口支部)

☎62-1231

**出張消費生活相談**

訪問販売や電話勧誘による詐欺や多重債務、架空請求などの消費者問題の相談に応じます。

時 2月20日(月)13時～16時

所 土山地域市民センター

他 対応者／消費生活相談員

※ 申込不要

問 甲賀市消費生活センター

☎65-0686/☎63-4582

**募集**

**つちやまジュニアダンススクール 受講生募集**

みんなで楽しくヒップホップダンスを踊ってみませんか。

時 平成29年4月～平成30年3月

毎週水曜日 16時～17時

所 あいの土山文化ホール

対 市内小学生 定 先着15人

￥2,000円(1ヵ月)

受 2月22日(水)10時～3月15日(水)

方 申し込み用紙に必要事項を記入のうえ、あいの土山文化ホール

へ提出ください。電話・FAXでも受付可。申し込み用紙は、下記まで問い合わせください。

問 申 あいの土山文化ホール(月曜休館) ☎66-1602/☎66-1603

**甲賀市登録統計調査員募集**

統計は国や地域の社会経済の動きや国民生活の実態を知るために、欠くことのできない大切な指標です。

さまざまな統計調査の実施にあたり最前線で活躍いただく「統計調査員」を募集しています。

内 業務内容／調査対象である世帯や事業所などに、「調査票」を配布するとともに、調査票に正しく記入していただけるよう、統計調査の趣旨や内容について説明を行い、記入された調査票の回収や点検・整理などを行います。

対 守秘義務を遵守できる市内在住20歳以上の方。(警察、税務、選挙業務に直接関係のない方)

方 必要書類を提出いただき、面談を行います。

問 申 総務課 ☎65-0663/☎63-4561

**水口スポーツの森へ行こう 2月の催し**

甲賀市民スタジアム 2月 利用予定			
日	曜日	利用予定時間	事業・大会名等
18・25・26	土・日	8:30～17:00	春季全国大会滋賀県予選【中学生・硬式野球】

多目的グラウンド 2月 利用予定			
日	曜日	利用予定時間	事業・大会名等
5・11・12・25	日・土	9:00～17:00	高円宮杯U-15 2017滋賀県リーグ【中学生・サッカー】
18	土	9:00～17:00	甲賀市U-12リーグサッカー【小学生】

陸上競技場 2月 利用予定			
日	曜日	利用予定時間	事業・大会名等
-	-	-	大会等の利用予定なし

年間予約に供しない一般利用者のための確保日(5月分)のお知らせ		5月分利用申し込み締切日	
野球場(市民スタジアム)	多目的グラウンド	締切日	2月28日(火)
5月6日(土)・21日(日)	5月6日(土)・21日(日)	抽選日	3月 5日(日)

問 水口スポーツの森 ☎・☎62-7529

**みなくち子どもの森 催し案内**

**2月のイベント**

- ・クラフト「牛乳パックで紙すき」  
2月5日(日)14時～15時30分
  - ・館長が語る「日本列島の誕生」  
2月11日(土・祝)14時～15時
  - ・しぜんさんぽ(自然散歩)  
2月25日(土)14時～15時
- 場所／みなくち子どもの森

対象／「しぜんさんぽ」は幼児から大人まで。その他は小学1年生以上から大人向け参加費／「しぜんさんぽ」無料。「紙すき」は100円。「館長が語る」は入館料が必要申込／「しぜんさんぽ」「館長が語る」は申込不要。「紙すき」は2月3日(金)17時までにお申し込みください(定員あり)

問 みなくち子どもの森自然館 ☎63-6712/☎63-0466

**自分らしく 健康長寿**

**あいこうか薬局**

甲賀市水口町松尾 830-2 ☎0748-65-6636

自然をみつめて、未来をみつめて  
美しい自然を守り、暮らしやすい環境をつくる。  
それがわたしたちの願いです。

Environmental protection

株式会社 水口テクノス

〒528-0074 滋賀県甲賀市水口町松尾502-18  
TEL.0748-62-1959 FAX.0748-63-1960

病院・施設お迎え もしも・・・の時に  
**甲賀斎苑**ご利用でのご葬儀  
自宅ご葬儀も承ります

かふか(甲南・甲賀)セレモニーホール  
**(株)水口福祉社 TEL62-3055**

本社 甲賀市水口町高塚8-1 FAX 62-3127



## 「世代をつなぐ」 民具の活用

毎年この時期になると、甲南ふれあいの館では、市内小学校3年生の生活科「昔のくらし」の授業で児童と出会う機会が増えます。スイッチ一つで何でもできることが当たり前の今の子どもたちには、手間暇かけた手仕事の時代を学ぶことがかえって新鮮で、そんな子どもたちの反応をみるのが楽しいな時期でもあります。館内には民具が所狭しと並んでおり、子どもたちは目を輝かせ興味深く観察し、自ら手でなつた縄を得意げに見せる様子がその証といえます。

当時これらを使った来館者の方々は、懐かしそうに昔の話に花を咲かせ、またお孫さんを連れて使い方を教える祖



▲真生川小学校3年生の唐箕体験の様子

父母の方々の姿も見られます。これらの民具は、先人の知恵を後世に伝えるとともに、世代をつなぐ役割を果たす大切な資料といえます。

さらに民具は、デイサービスや高齢者サロンなどで認知症予防のための回想法に利用されるなど、学校教育だけでなく、福祉への活用にも大きな期待ができます。使われなくなると捨てられる運命をたどる民具たちですが、このようにさまざまな分野で「第2の人生」を歩む可能性は広がるばかりです。



▲体験教室には、当館を拠点に活動している「民具友の会」の力が欠かせない。(写真はしめ縄教室の様子)

■甲南ふれあいの館テーマ展  
「昔のくらし」開催中  
【期 間】3月19日(日)まで  
※月・火休館  
【開館時間】10時～17時  
【場 所】甲南ふれあいの館展示室  
※観覧無料

甲南ふれあいの館  
〒528-8502 甲賀市水口町水口6053番地  
☎0748-65-7551

## もっとゆたかに ～生涯にわたった人権の学び～

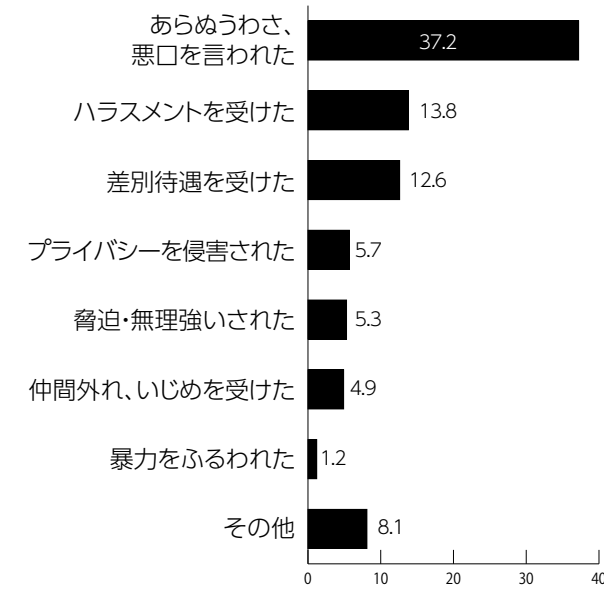
市では、人権尊重のまちづくりを推進するために、平成27年11月に、人権に関する市民意識調査を実施しました。

その中で、「最近5年以内に人権に関して、人から嫌なことを言われたりされたりしたことがありますか」との質問に対し、23.8%の人が「ある」と答えました。

「ある」と答えた人が受けた人権侵害の内容は、右のグラフのとおりでした。

また、人から嫌なことを言われたりされたりしたことがある人の中で、誰かに相談した人は35.6%となっており、その中で、相談先として1番多かったのが「身近な人」で、84.1%となっています。

人権の知識や感覚を身に付けていれば、身近な人からの相談を受け入れ、ともに解決に向けて考えていくことができます。そのためにも、生涯にわたって人権の学びを重ねることは、とても大切なことです。



担当  
人権推進課 人権教育室 ☎70-0022/☎70-3016

## 甲賀消防からのお知らせ

### 消防団の活動にご協力願います

皆さんは「甲賀」の地域は白川町や甲賀市という郷土愛護の精神を持ち、火災などの災害現場にいち早く駆けつけ、消火活動などで活躍している消防団員のご活躍が存じますか？

消防団は消防署と同じく、消防組織法という法律に基づいて市町村に設置されている消防機関です。平成27年4月1日現在では、全国で約2,200の消防団が設置されており、約86万人の方が消防団員として地域の安全を守るために活躍しています。

消防団の活動は、各種災害や火災現場での活動のほかにも、地域における防災訓練やさまざまな広報活動の実施など、私たちの身近なところで地域防災に貢献しています。

また、近年では、女性の消防団員による、平常時の救命講習の指導や子どもたちに対する防災教育への参加なども活発になってきています。

皆さんも、この機会に、一人ひとりにできることを見つめ直し、このような消防団活動に対する理解を深めていただくとともに、「まちを守る。安心をつくる。」消防団の活動にご協力をお願いいたします。



平成28年甲賀消防管内における各種災害の発生件数 (12月末現在)				
	火災	救急	救助	その他
甲賀市	64	3,496	72	234
前年比	+13	▲66	+12	+42

甲賀広域行政組合消防本部 消防総務課  
☎63-79330 / ☎63-7940  
組合ホームページ  
<http://www.koka-koki.jp>

「広報あいこうか」が  
ホームページでもご覧いただけます

甲賀市ホームページ <http://www.city.koka.lg.jp/>  
甲賀市facebook ページ <http://www.facebook.com/city.koka>

編集・発行 甲賀市役所 〒528-8502 甲賀市水口町水口6053番地 ☎0748-65-0650/☎0748-63-4554  
業務時間/8時30分～17時15分(窓口延長日を除く)



# セーフコミュニティこうか

このコーナーでは、セーフコミュニティに取り組む市内の団体・企業を紹介していきます。



お話を伺った廣岡さん

## 甲賀市介護者の会

セーフコミュニティで取り組んでいる高齢者の交通事故防止に役立てるため、甲賀市介護者の会では反射材の糸を使って手作りしたブローチを地域のゆうゆう甲賀クラブ女性部へ寄贈しました。



ブローチを寄贈する市介護者の会

### ■高齢者をブローチが守る

市内の交通事故者は高齢者が多く、中でも夕方の歩行中に事故に遭うケースが増加しています。交通事故防止のためにも高齢者の方に反射材を確実に着用してもらうことが課題でした。

そこで、ブローチなら常に身に付けているのではと考え、反射材の糸を使った手作りブローチを作成しました。ブローチは、梅、亀、ふくろうの3種類で、古着を材料に表面の飾りや模様は反射糸を使っています。高齢者の方には、外出時に服の左肩やバッグなどに着けてもらうことで、交通安全の意識向上につなげていきます。

### ■反射糸を活用した取り組みの広がりを

ブローチは、市介護者の会の手芸好きの方が作成し、袋詰めは全会員で行いました。介護をしているとストレスがたまりやす。ストレスの解消法としても好きなことに集中することはすごく大切なことです。それでできたものが人の役に立つのなら、こんなにうれしいことはありません。

今後ブローチをゆうゆう甲賀クラブ女性部に寄贈し続ける予定ですが、自分たちの取り組みを真似してもらい、いろいろな人がアイディアを出して反射糸を活用した取り組みが広がってほしいですね。

# こうかがギャラリー

このコーナーでは、市内の保育園・幼稚園・小中学校の児童や生徒が作成した作品を順次紹介していきます。



希望ヶ丘小学校

希望ヶ丘小学校 6年 中尾匠さん

私だけの輝く空

朝宮小学校 5年 大谷祥華さん



山内小学校と秋桜

山内小学校 6年 小西風道さん



問い合わせ 広報課 ☎65-0675 / ☎63-4619

**2月の延長窓口は  
7日、14日、21日、28日です。**

毎週火曜日は市民課および旧支所である土山、甲賀大原、甲南第一、信楽地域市民センターで、戸籍・住民票・税関係などの証明書発行等を夜の7時まで延長しています。

※ただし、延長窓口ではお受けできない業務がありますので、対応できる内容については下記までお問い合わせください。

問い合わせ 市民課 戸籍住民係  
☎ 65-0683 ☎ 65-6338

**甲賀市の人口の推移**

総数	91,724	(-57)人
男	45,574	(-59)人
女	46,150	(+2)人
世帯数	34,596	(-8)世帯

H28.11.30 現在 ( )内は前月比

## 甲賀市市民憲章

わたしたちは「みんながつくる住みよきと活気あふれる甲賀市」を目指して、この憲章を定めます。

あふれる愛に  
いろいろな山河と  
こぼれる笑顔に  
うみだす活力  
かがやく未来に

あなたる仲間  
生きいき文化  
癒える安心  
受けつぐ伝統  
鹿深の夢を