

特集

2-5ページ

日本遺産に「忍者」と「信楽焼」ダブル認定

CONTENTS

オール甲賀でチャレンジ 女性が活躍できるまちへ	P6-7
受章おめでとうございます	P8
元気なまちかど	P14
情報のまど	P20

隠れた忍者を探して!

「広報こうか」のどこかに
忍者たぬきが1人隠れているよ。

隠れた忍者を探して家族や
友達みんなに自慢しよう。

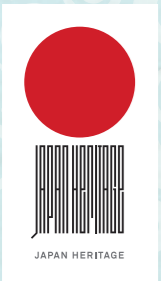


甲賀市をもっと好きになるアプリ



無料アプリ
「マチイロ」で
広報こうかを
ご覧いただけます!

Photo /
窯元散策路に現れた
子ども忍者隊



日本遺産に「忍者」と

「忍びの里 伊賀・甲賀—リアル忍者を求めて—」と信楽焼を含む「きっと恋する六古窯—日本生まれ日本育ちのやきもの産地—」が日本遺産に認定されました。今後は、忍者と信楽焼を世界に発信し、地域の産業化につなげていくため、市民の皆さんとともにオール甲賀で取り組んでいきます。



「信楽焼」



ダブル認定



日本遺産とは？

「日本遺産」とは、地域に点在する文化財や伝統などに関連づけたストーリー（物語）を文化庁が認定する制度のことで、平成27年度から始まりました。日本遺産は、ストーリーを語る上で欠かせない魅力あるさまざまな文化財を、地域が中心となって整備・活用することで、国内外の観光客を増やしたり、地域の活性化に役立てたりしようとするものです。

「忍者」の ストーリーを構成する 甲賀の文化遺産

- 甲賀の中世城館群
(甲賀郡中惣遺跡群、和田城、滝川城、篠山城、梅垣城、上野城、土山城、黒川氏城、下山城、大原城)
- 神君伊賀越え関連遺跡
(小川城跡、多羅尾代官陣屋跡)
- 水口岡山城跡
- 和田公方屋敷跡
- 油日神社
- 甲賀衆結束の鎮守の社
(大鳥神社、矢川神社、新宮神社、柏木神社、檜尾神社)
- 櫛野寺仏像群
- 山伏の修練場
(飯道山、岩尾山、庚申山)
- 忍書
(萬川集海、忍術應儀傳、渡辺家忍者史料)
- 甲賀忍術博物館建物群
- 甲賀のくすり関連資料
- 甲賀の前挽鋸

忍者を感じよう



甲賀のくすり

甲賀のくすり関連資料

山伏たちが諸国を巡り、札とともに配ったのが甲賀売薬の起源と伝わっています。甲賀忍術の中に火薬や薬の記述が多いのも、山伏の薬草の技術、知識が生かされたものであり、今日の配置売薬の礎となりました。



多羅尾代官陣屋跡

多羅尾代官陣屋跡(神君伊賀越え関連遺跡)

甲賀衆であった多羅尾家は徳川家康の神君伊賀越えの際に家康を護衛しました。その功績により、その後幕末まで代官に取り立てられました。



油日神社楼門・廻廊

油日神社

忍者の実像は「甲賀衆」と呼ばれた地侍たちであり、油日神社は甲賀衆の結束の場で、今も寄合いを行ったとされる廻廊が残っています。



飯道山の護摩修行

飯道山

近江屈指の修験霊場である飯道山には今も石垣で囲まれた寺院跡が残り、極彩色に彩られた飯道神社本殿が建っています。甲賀忍者が修行した場として伝わっています。

認定された「忍者」のストーリーを紹介するよ！



忍びの里 伊賀・甲賀

—リアル忍者を求めて—

(甲賀市・三重県伊賀市)

今や忍者はテレビやインターネットなどを通じて海外にまで広く知れ渡り、奇抜なアクションで人々を魅了していますが、本当の姿はあまり知られていません。忍者は、複雑な地形を利用して多くの城館を築き、互いに連携して自らの地を治め、地域の平和を守りぬいた集団でした。豊かな宗教文化や歴史に触れれば、忍者の真の姿が浮かび上がります。リアルな忍者の面影が残る里、それが「伊賀・甲賀」であり、戦乱の時代を駆け抜けた忍者の伝統が今もここに息づいています。



次は、「信楽焼」のストーリーだよ！

ろっこよう きっと恋する六古窯

—日本生まれ日本育ちのやきもの産地—

(甲賀市、福井県越前町、愛知県瀬戸市・常滑市、兵庫県篠山市、岡山県備前市)

信楽、瀬戸、越前、常滑、丹波、備前のやきものは「日本六古窯」と呼ばれ、世界に誇る日本古来の技術を継承している、日本生まれ日本育ちのやきもの産地です。

中世から今もやきものづくりが続くまちは、丘陵地の残る大小さまざまな窯跡や、工房へ続く細い坂道が迷路のように入り組んでいます。来訪者は恋しい人を探すように窯焚きの煙を目印に、「わび・さび」の世界へと自然と誘い込まれます。

時空を超えてセピア調の日本の原風景に出会うことができるやきもの産地、それが「日本六古窯」の一つ、「信楽」なのです。

細長く続く散策路



窯元散策路の案内

信楽焼を感じよう

かまもとさんさくろ 窯元散策路

窯元散策路は、陶都信楽ならではの風情をかもし出しています。散策路を歩きながらさまざまな工房をめぐることでお気に入りのやきものを見つけることができます。



信楽焼の制作



登り窯

「信楽焼」のストーリーを構成する

甲賀の文化遺産

- 信楽焼窯跡群 (中井出古窯跡、黄瀬イシヤ遺跡、金山遺跡、牧西遺跡、長野東出遺跡、丸又窯、丸由窯)
- 信楽焼 (市指定無形文化財)
- 古信楽
- 江戸時代の信楽焼
- 近代信楽焼製品
- 岡本太郎作品
- 古琵琶湖層
- 信楽たぬき
- 信楽火まつり
- 窯元散策路
- 陶器市



▲日本遺産認定を喜ぶ岩永甲賀市長(中央)、三日月滋賀県知事(右)、岡本伊賀市長(左)

問「忍者」に関すること

歴史文化財課 調査管理係 TEL 86-8026 FAX 86-8216

観光企画推進課 観光振興係 TEL 69-2190 FAX 63-4087

「信楽焼」に関すること

商工労政課 商工業振興係 TEL 69-2187 FAX 63-4087



Q

これからどんな取り組みをしていくの？



A

文化庁からの支援も受け、県や他の市町とも協力しながら、日本遺産のストーリーを国内外へ広めるための情報発信や案内看板の設置、観光イベントなどを行っていく予定だよ。認定を受けたら終わりじゃなくて、これをきっかけに観光の産業化、地域の活性化につなげていくんだ。



日本遺産のストーリーの詳細は市ホームページをご覧ください。



Q

今、日本遺産はどれくらいあるの？



A

平成27年度と平成28年度で計37件の日本遺産が認定されているよ。今年度は新たに17件が認定されて、甲賀市はそのうち、忍者と信楽焼が同時に日本遺産に選ばれるというダブル認定となったんだ。県内の日本遺産は、平成27年度に認定された「琵琶湖とその水辺景観—祈りと暮らしの水遺産」と今回の2件の認定を加えて3件しかないんだよ。文化庁は、2020年の東京オリンピック・パラリンピックまでに100件程度の認定を行う予定なんだ。



Q

世界遺産とはどう違うの？



A

「日本遺産」と「世界遺産」は全然違うものだよ。世界遺産は地球上の遺跡や自然、景観など世界的な価値を持つと認められたものを守り、保存していくことを重視しているんだけど、日本遺産は、保存ではなく、「活用」を重視しているんだ。地域に散らばっている文化財を一つの物語としてつないでいって、その魅力を発信していくことを目的にしているんだよ。

にんじやえもんです！



教えて！！

日本遺産

みんなのギモンににんじやえもん&ぼんぼこちゃんが答えてくれたよ！



ぼんぼこちゃんです！

④ 女性の再チャレンジを支援

働きたい女性を対象に専門員による就労相談。また、資格取得にかかった経費の一部補助、女性のためのお仕事セミナーと合同企業面接会を開催し、働きたい女性の再チャレンジの支援を行います。

働きたいママの相談窓口 (マザーズ就労相談(託児付き))

- 相談例**
- ・仕事と育児の両立
 - ・仕事の探し方
 - ・就職活動の進め方
 - ・保育情報 など



開催日程	場所	予約開始日	開催時間等
6月21日(水)	水口子育て支援センター	6月1日(木)~	各日定員4人(予約制)
7月7日(金)	甲賀子育て支援センター	6月7日(水)~	10:00~10:45 1人
7月19日(水)	水口子育て支援センター	6月19日(月)~	11:00~11:45 1人
9月7日(木)	甲賀子育て支援センター	8月7日(月)~	13:00~13:45 1人
9月21日(木)	水口子育て支援センター	8月21日(月)~	14:00~14:45 1人

申込方法

滋賀マザーズジョブステーション・草津駅前へ電話(077-598-1480)でお申し込みください。※定員になり次第、終了します。

託児

無料(対象:月齢6カ月以上~未就学児童)
※相談予約時にお申し込みください。

問合せ 商工労政課 女性活躍推進室 TEL 69-2189 FAX 63-4087

地方公共団体では県内初

女性のためのお仕事フェア (セミナー&合同企業面接会)

★平成30年1月開催予定

女性の専門職資格取得を助成

補助対象者

18歳以下の子を養育し、市内に住所がある女性
※詳細な対象条件は、下記まで問い合わせください。

対象となる資格

厚生労働大臣が指定する教育訓練講座(類する内容のものを含む。)

ただし、複数の資格を取得された場合は、いずれか一つが対象

例:簿記検定、医療事務、宅地建物取引主任者、インテリアコーディネーター、フォークリフト運転技能講習等

補助金の額

資格等の取得に係る講座の受講料および受験料の経費の2分の1
(ただし、補助金の額の上限は5万円)

申請期限

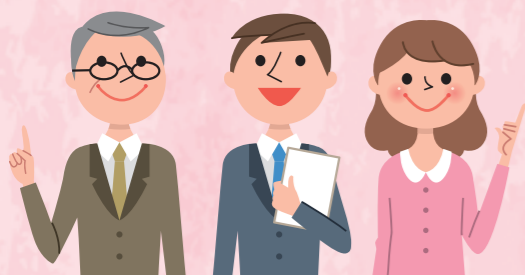
資格取得日の属する年度末(平成30年3月31日)まで

※申請方法等詳しくは、市ホームページをご覧ください。

⑤ 女性の活躍に向けた調査・分析

市民意識調査を実施し、女性の社会参画や活躍できるまちづくりを進めます。

女性活躍推進室を新たに設置



市では、女性が活躍できる職場制度の実現と女性が活躍できる環境づくりに向け、4月から商工労政課内に、「女性活躍推進室」を設置しました。

女性活躍推進室では、「仕事」と「育児や介護」などの家庭生活の両立に向けた取り組み、また結婚や出産により離職された女性の再就職を実現する取り組みなどを進めます。

女性の働き方を支援し、 生き方の選択肢を 広げる取り組み



① 女性が活躍するまちは みんなが活躍できるまち

▶男女共同参画週間ポスター(内閣府)



男女共同参画シンボルマーク(内閣府)▶



性別に関係なく、みんなの個性と能力を発揮することができるまちをめざし、皆さんの思いや抱えている課題を集め、男女共同参画等の策定に取り組みます。

② イクボス宣言にチャレンジ

誰もがやりがいを感じながら働き、子育てや介護の時間、家庭、地域、自己啓発等個人の時間も持てる健康で豊かな生活(ワーク・ライフ・バランス)の実現にチャレンジします。そのため、市内全域で“イクボス”宣言企業を推進していきます。



イクボスとは?

“イクボス”とは、職場で共に働く部下のワーク・ライフ・バランスを考え、子育てやその人のキャリアと人生を応援しながら、組織の業績も結果を出しつつ、自らは仕事と私生活を楽しむことができる上司(経営者・管理職)のこと。市内では3企業がイクボス宣言しています。



③ 女性のキャリアアップを 応援する企業を支援

市内の企業・事業所を対象に女性従業員の技能・資格取得にかかる費用を負担する企業に対し支援します。
※詳細は、広報こうか「4月1日号」に掲載しています。



少子高齢化に伴い、労働力人口の不足が見込まれるなか、女性をはじめ多様な人材の活躍により労働力の確保につなげていくことが期待されています。しかしながら、多くの女性が仕事と家庭の両立の難しさを理由に離職するなど、女性の能力が十分発揮できていない現状があります。女性の活躍を推進するためには、働く女性を取り巻く社会や企業の変えたり意識を改革することが必要です。また、甲賀で女性が活躍する場をつくることは、女性がこの地域に魅力を感じ、住み続けたいという思いにもつながります。

市では、女性の働き方を支援し、女性が活躍できるまちづくりをオール甲賀で進めていきます。

オール甲賀で
女性が活躍できるまちへ

受章おめでとうございます

平成29年春の叙勲、春の褒章、第28回危険業務従事者叙勲で市内から次の4人が受章されました。

春の叙勲 旭日双光章



なかの ひでたか
中野 秀也氏
(甲南町野尻)

高校入学と同時に弓道を始め、全日本弓道選手権や国民体育大会に出場するなど活躍されました。平成21年には、県内で唯一、弓道の最高位である範士にもなられています。

また、滋賀県弓道連盟会長と全日本弓道連盟副会長を兼務し、選手や指導者の育成、競技の普及にも尽力され、弓道を通じた人作りと日本の伝統文化の伝承に大きく寄与されました。

春の褒章 藍綬褒章



にしむら やすお
西村 泰雄氏
(水口町新城)

平成7年11月に人権擁護委員として就任以来、積極的に人権相談および啓発・救済活動等に取り組みられてこられました。

また、人権擁護委員協議会会長時に人形劇や人権カルタなどの今も続く活動をスタートされ、中でも人形劇は市内の小学校や保育園、幼稚園に出向き啓発活動に尽力されるとともに、地域のリーダーとして人権擁護に多大な貢献をされました。

危険業務従事者叙勲 瑞宝双光章



たかはた けいじ
高畑 啓司氏
(信楽町多羅尾)

昭和48年4月に甲賀郡行政事務組合に奉職され、消防士として林野火災や大規模建物火災に出動する等36年の長きにわたり消防業務に精励し、総務課長、消防次長の要職を歴任されました。

消防本部庁舎の整備や通信指令システムの導入、職員の勤務条件や処遇の改善など主に総務部門においてその手腕を発揮されました。

危険業務従事者叙勲 瑞宝双光章



やなぎすま けんいち
柳沼 賢一氏
(水口町新城)

昭和46年4月に京都府消防局に奉職され、予防業務を中心に一般事業所の設備や危険物の指導係として尽力されました。

また、京都駅ビルの建替え時には、京都市内で初めてとなる新しい消防用設備等の設置・検査の中心的役割を担われ、優れた職務感覚と卓越した行政手腕を十分に発揮されました。

甲賀市水口医療介護センター“経営の効率化”へ 皆様のご意見を募集します (パブリック・コメント)

地域への良質な医療・福祉・介護サービスの提供を行い、市民の健康と福祉の増進に貢献していくため、経営の効率化・健全化をめざした「甲賀市水口医療介護センター中期経営計画(案)」を作成しました。

- 意見募集期間：6月1日(木)～30日(金)
- 意見を提出できる方：パブリック・コメント手続の対象となる政策等に関し、意見等を提出する意思を有する個人および法人
- 意見の提出方法：意見書に住所、氏名、電話番号(市外在住で市内勤務の方は勤務先、市内在学の方は学校名)、意見のあるページ番号を明記のうえ、閲覧場所へ持参していただくか、郵便、ファックス、Eメールで提出してください。
- 公表の方法：水口医療介護センター、健康医療政策課、旧

支所である土山、甲賀大原、甲南第一および信楽地域市民センターでの閲覧ならびに市ホームページ、あいコムこうかポータルシステムへの掲載(※閲覧は開庁日の8時30分～17時15分のみ可能)

- 意見の取り扱い：提出いただいたご意見等は住所、氏名などの個人情報を除き、回答とあわせて市ホームページで公表します。なお、ご意見等を提出された方への個別の回答はしません。

水口医療介護センター事務局
〒528-0049 水口町貴生川1293番地1
TEL 62-5108 FAX 63-1752
メール koka10257000@city.koka.lg.jp

ふるさと納税で甲賀市の魅力発信 地元産品や観光体験 プラン等を募集

甲賀市の魅力を全国に発信するために、今秋から「甲賀市ふるさと納税」をリニューアルします。地元産品や観光体験プランなどを返礼品として取り扱いたく事業者の募集説明会を開催しますので、ぜひご参加ください。

- 《返礼品事業者募集説明会》
日時：6月21日(水)13時30分～15時
 - 会場：甲賀市役所水口庁舎3階会議室301
 - 参加申し込み：6月5日(月)～19日(月)
- 右記期間内に市ホームページから「参加申込書」をダウンロードし、必要事項を記入の上、左記メールアドレス、FAX、郵送でお申し込みください。

《応募資格》

- ・市内に本社、支社、事業所、工場などがある法人、団体、個人事業者
- ・インターネットおよびメールを使用し、返礼品の受発注業務等ができること
- ・全国への発送業務ができること

※返礼品については、甲賀市ならではの地元産品や観光体験プラン等を想定しています。商品券や一般的な電化製品等は対象外となります。詳しくは市ホームページをご覧ください。

問合せ

政策推進課
TEL 528-8502 水口町水口60053
69-2105 FAX 63-4554
メール koka10041000@city.koka.lg.jp

農作物等の被害を軽減のため狩猟を始める方を支援

獣害を減らすため、市では狩猟免許の取得や猟具購入にかかる経費を助成し、狩猟者育成に努めています。狩猟を始めようとお考えの方は、ぜひご活用ください。

●狩猟開始までの流れ

- (1)狩猟免許(網・わな・銃)を取得
狩猟免許試験日程(平成29年度)

	試験日	申込期間
第1回	6月25日(日)	5月17日(水)～31日(水)
第2回	9月1日(金)	7月24日(月)～8月4日(金)
第3回	11月19日(日)	10月11日(水)～25日(水)

試験会場はいずれの日程も滋賀県立大学

(2)猟具を所持

- [銃猟免許の場合]：銃刀法に基づく猟銃所持許可→猟銃購入
- [網・わな猟免許の場合]：法定猟具の購入または製作

(3)狩猟者登録など

猟を行う都道府県への狩猟者登録、狩猟税の納付 など

●市補助制度の概要

- (1)狩猟免許取得にかかる補助
対象：試験手数料および滋賀県猟友会が開催する事前講習会の受講料等(上限20,000円)
- (2)法定猟具購入等にかかる補助
対象：狩猟免許保有者が法定猟具を購入もしくは製作する経費の2分の1以内
限度額：銃器 20万円/人・年
わな等 10万円/人・年
(いずれも予算の範囲内)

県内唯一

補助制度について
獣害対策課
問合せ 申込み
TEL 69-2194 FAX 63-4592
試験について
滋賀県甲賀森林整備事務所
TEL 63-6116

介護施設で働く方を支援

市内の介護施設に就業している方を対象に、研修費の一部補助を行います。

今年度は、介護職員実務者研修の受講料に対する補助を新設

- 対象：
 - ・介護施設等の就労中に研修を修了し、引き続き就労している方
 - ・研修修了の翌日から1年以内に介護施設等に介護職員として雇用され、引き続き就労している方
 - ※当制度とは別に市の補助金等の交付を受けている方は対象外
- 対象研修：
 - ・介護保険法施行規則に規定される初任者研修
 - ・社会福祉士及び介護福祉士法に規定される実務者研修

- 申請方法：所定の申請様式(市ホームページにてダウンロード可)の提出
- 補助金額：受講費等の3分の1の額(100円未満切り捨て)ただし、限度額は次のとおり
初任者研修：25,000円
実務者研修：36,000円

詳しくは市ホームページ、または下記までお問い合わせください。

長寿福祉課 介護保険係
問合せ 申込み
TEL 69-2165 FAX 63-4085



地域のリーダーとして「活躍」

平成29年度 区長さん決まる

地域のまとめ役として、また地域の皆さんと市政の
パイプ役としてご活躍いただく区長は次の皆さんです。
一年間よろしくお願ひします。(敬称略)



第22区	第21区	第20区	第19区	第18区	第17区	第16区	第15区	第14区	第13区	第12区	第11区	第10区	第9区	第8区	第7区	第6区	第5区	第4区	第3区	第2区	第1区
野崎	木村	倉田	伊藤	保井	佐治	望月	井上	中山	井中	橋上	鶴上	八木	吉田	西北	望月	植村	植村	杉本	杉本	今村	藤井
浩弘	政文	隆昭	弘昌	久健	幸輝	泰典	耕文	博義	久義	次											

広野	山田	伴山	下山	春日	八田	和野	嶋野	今郷	つじが	城が	新田	中畑	水口	松尾	松尾	古城	東古	古城	朝日	名坂	東名	名坂	林坂	幸が	
谷村	堂山	杉田	林田	平崎	宮崎	竹本	柳本	山本	雲林	古武	秀家	西熊	佐浦	目木	竹中	奥田	千代	寺島	公文	木田	落合	池本	安井	幸が	
好喜	茂	正	清	義	隆	廣	和	保	憲	忠	勝	幸	久	文	四	彦	夫	司	廣	司	二	司	二	進	進

牛飼	三本	かふ	三本	高山	岩坂	宇川	北内	西内	貴生	貴生	貴生	虫生	柏貴	大法	宮前	山手	北脇	宇田	植人	酒人	泉谷	菅谷	第四	第三	桜ケ	
山田	安村	岡喜	福崎	奥野	石川	倉田	木下	三尾	木村	桑原	伴野	中本	伴本	高岡	伴岡	林川	山西	山崎	筒木	山崎	菅谷	第四	第三	桜ケ	丘	
廣良	司	明	一	之	郎	喜	一人	久	夫	一	明	和	治	男	隆	男	正	秋	由	美	男	男	晃	二	男	昭

黒川	中野	上野	黒野	西野	西野	東野	東野	大河	大河	区	土山	あや	西ケ	古城	警署	梅の木	本丸	城内	古城	岡の	山郷	山郷	山郷	山郷	山郷
島田	西岡	藤岡	北岡	水上	小倉	黒河	久村	山喜	山喜	区	土山	山保	尾井	神井	野村	鶴田	飯田	水落	中村	山谷	富川	富川	富川	富川	富川
正弘	照良	浩次	謙規	浩和	幸広	勝徳	竜次	喜浩	喜浩	名	土山	山保	尾井	神井	野村	鶴田	飯田	水落	中村	山谷	富川	富川	富川	富川	富川

第22区	第21区	第20区	第19区	第18区	第17区	第16区	第15区	第14区	第13区	第12区	第11区	第10区	第9区	第8区	第7区	第6区	第5区	第4区	第3区	第2区	第1区
猪山	山鼻	山原	山中	南東	南中	南西	北東	北中	北西	平子	東音	西音	北音	北音	北音	北音	北音	北音	北音	北音	北音
隆孝	之充	一治	廣成	浩治	崇治	清秀	廣成	浩治	崇治	清秀	廣成	浩治	崇治	清秀	廣成	浩治	崇治	清秀	廣成	浩治	崇治

宝森	深川	深川	深川	深川	深川	深川	深川	深川	深川	深川	深川	深川	深川	深川	深川	深川	深川	深川	深川	深川	深川	深川	深川	深川	深川
神田	堀内	宮本	中山	服部	川島	川島	川島	川島	川島	川島	川島	川島	川島	川島	川島	川島	川島	川島	川島	川島	川島	川島	川島	川島	川島
敏幸	伸尚	智明	利彦	日出	重治	正治	正治	正治	正治	正治	正治	正治	正治	正治	正治	正治	正治	正治	正治	正治	正治	正治	正治	正治	正治

中野	西原	丸岡	勅旨	牧瀬	黄瀬	宮町	畑代	江田	神野	長野	区	希望	希望	二ヶ	耕ヶ	上下	上下	上下	上下	上下	上下	上下	上下	上下	上下	上下
井田	上村	三原	大井	高井	安井	黄井	小井	大井	藤井	小井	区	山崎	山崎	山崎	山崎	山崎	山崎	山崎	山崎	山崎	山崎	山崎	山崎	山崎	山崎	
正幸	章守	啓夫	志人	嗣治	男鼎	喜喜	喜喜	喜喜	喜喜	喜喜	名	治郎	史郎	領郎	和郎	良郎	博郎	純郎	育郎	鉄郎	幸郎	榮郎	政郎	喜郎	宗郎	

理事	理事	理事	理事	理事	理事	理事	理事	理事	理事	理事	理事	理事	理事	理事	理事	理事	理事	理事	理事	理事	理事	理事	理事	理事	理事
中野	藤田	北田	橋本	片岡	西田	梅本	筒井	福澤	吉田	南部	村井	山崎	左近	森地	森地	森地	森地	森地	森地	森地	森地	森地	森地	森地	森地
信楽	信楽	甲南	甲南	甲賀	甲賀	甲賀	甲賀	甲賀	甲賀	甲賀	甲賀	甲賀	甲賀	甲賀	甲賀	甲賀	甲賀	甲賀	甲賀	甲賀	甲賀	甲賀	甲賀	甲賀	甲賀

※選考中のため、平成28年度長野区長の名前を掲載しています。

多羅	宮尾	下野	上野	小川	小川	小川	小川	小川	小川	小川	小川	小川	小川	小川	小川	小川	小川	小川	小川	小川	小川	小川	小川	小川	小川
高崎	片倉	小倉	黒田	中田	村西	末口	南口	南口	南口	南口	南口	南口	南口	南口	南口	南口	南口	南口	南口	南口	南口	南口	南口	南口	南口
行弘	清良	昭次	三宏	彦敏	彦敏	彦敏	彦敏	彦敏	彦敏	彦敏	彦敏	彦敏	彦敏	彦敏	彦敏	彦敏	彦敏	彦敏	彦敏	彦敏	彦敏	彦敏	彦敏	彦敏	彦敏

“活用してください” 消防団防災学習・災害活動車両

この車両は公益財団法人日本消防協会から交付を受け、消防団が防災学習や災害時の救援活動等に活用します。

車両にはたくさんの防災学習キットや災害活動資機材を積載し運搬することができます。地域での防災訓練等に消防団員が出向きますので、気軽にご連絡ください。



防災学習・災害活動車両▶

■ 災害活動用資機材



▲ バルーン型投光器



▲ 救助工具セット



▲ 発動発電機



◀ 煙体験ハウス



◀ 担架



▲ AEDトレーナーセット



▲ 訓練用水消火器

申請手続等については、下記にお問い合わせいただくか、甲賀市消防団ホームページをご覧ください。

■ 消防ポンプ車2台をミャンマーに寄贈

甲賀市消防団のポンプ自動車が、海外協力の一環としてミャンマー連邦共和国に寄贈されることになりました。

20年間市の消防に貢献した2台の車両が、「一般社団法人日本ミャンマー文化経済交流協会」を通じ贈られることになったもので、新天地で新たな役割を得て活躍してくれます。



▲ 寄贈される消防ポンプ車

問合せ
申込み
危機管理課 防災危機管理係 TEL 69-2103 FAX 63-4619
消防団HP <http://www.city.koka.jp/syouboudan/>

地域防災の要として活躍

甲賀市消防団の退団

長年にわたり消防団員として地域の防災活動に貢献いただいた94人の方々が退団されました。

ご自身のお仕事を持ちながら、消防団活動、本当にお疲れ様でした。

また、新たに90人の方々が入団されました。

今後、地域の防災リーダーとしてのご活躍に期待します。

退団された方々【勤続年数5年以上の退団者(平成28年度末現在)】(敬称略)

水口方面隊

元分団長 富田 辰也

野崎 悟志

今村 知弘

下川 篤史

西松 源一

川島 真人

山中 雅也

倉田 力

米田 昇司

今村 隆行

小崎 史生

秀熊 友則

島田 優

堤 一弘

中村 昂生

榊原 英夫

寺村 真人

田中 絢一

南川 貴昭

元班長

元団員

土山方面隊

元分団長 西村 和也

元副分団長 本坊 康

元部長 小倉 元樹

安井 将倫

元班長

元団員

甲賀方面隊

元方面隊長 西田 比左夫

川村 哲裕

元分団長 吉川 昌宏

山下 貢

清水 英明

平田 啓樹

森田 宏幸

元班長 荒川 智弘

西澤 正志

藤原 恒剛

藤原 俊之

片淵 良

元班長

田島 一浩

北川 淳一

立花 章

吉永 豊

奥村 基史

松井 史彦

下村 光浩

中村 有吾

北村 将輝

田村 範之

立岡 翔

橋本 竜優

元班長

元分団長

元班長

元班長

元団員

甲南方面隊

元副分団長 西田 哲之

勝井 茂幸

元班長 橋本 千里

岸 正博

元団員 竹村 一馬

井口 武生

信楽方面隊

元分団長 奥村 弘道

前川 幸市

元副分団長 中森 弘之

大平 英次

澤 昌都

元副分団長 杉本 寛明

片木 寿

元部長 奥田 安之

宇多村 友洋

元部長 村井 崇弘

大谷 敬生

幸田 匡史

元班長 新美 栄治

加藤 益造

元班長 大谷 一郎

奥田 忠直

戴上 洋平

澤 慎二郎

高原 章

大西 正剛

元団員 川北 恭司

河井 創太

安藤 道夫

浅野 元貴

中島 大皓

中島 寛文





今回は、芸人から転身し信楽で活動している陶芸作家 高橋由紀子さんにお話を伺いました。色違いの数種類の土を重ね合わせ、繊細な模様を作りだす練りこみという技法と独特な作風で個展等精力的に活動されています。

陶芸作家
高橋 由紀子さん

自分がいいと思うものと世間がいいと思うものは必ずしも同じとは限りません。もちろん、自分がいいなってイメージしたものを作っていくのですが、見てくれる人や使ってくれる人が喜んでくれるものを作るということを大切にしています。



▲練りこみ技法で作られた作品

作品づくりで大事にしていることとは?



▲作陶する高橋さん

DEAI KOKA
であいこうか

使ってくれる人が喜んでくれる作品を

信楽で陶芸を始めたきっかけは? 大阪で芸人を辞めた後、幼い頃から好きだったものづくりをしたいと思い、信楽へ陶芸をするために来ました。信楽へ来て、どうしたら陶芸の勉強ができるか調べているうちに陶業の後継者育成支援補助や窯業試験場などの環境も整備されていることがわかり、信楽で陶芸の勉強を始める決意をしました。

信楽で陶芸を始めたきっかけは?

大阪で芸人を辞めた後、幼い頃から好きだったものづくりをしたいと思い、信楽へ陶芸をするために来ました。信楽へ来て、どうしたら陶芸の勉強ができるか調べているうちに陶業の後継者育成支援補助や窯業試験場などの環境も整備されていることがわかり、信楽で陶芸の勉強を始める決意をしました。

動物をデザインした作品が多いのは?

デザインのひとつとして動物を好んでいますが、よく信楽焼っぽくない作品と言われることが、使っている土は信楽の土です。信楽の土の肌触りや元々の土の色も活かしながら、技法によってさまざまな魅せ方があることを作品からわかっただけで嬉しです。



土のぬるぬるが気持ちいい

～子どもたちが田植え体験～

希望ヶ丘小学校5年生の児童89人が5月15日、学校近くのわくわく農園で田植えを体験しました。

児童たちは、農業体験をすることで、農業への興味・関心を高め、食べ物大切さを学びます。当日は、深川農事改良組合も協力し、子どもたちに苗の植え方を指導しながら、一緒に田植えをしました。

子どもたちは、「土のぬるぬるが気持ちいい」と笑顔で話しながら、ぬかるんだ水田で体をかがめ、慣れない手つきで丁寧に苗を植えていました。



1列に並んで等間隔で田植えする児童

元プロ野球選手が熱心に指導

～全国少年少女野球教室～

日本プロ野球OB会主催の第23回全国少年少女野球教室が5月14日、甲賀市民スタジアムで開催されました。

この野球教室には、市内外の野球チームに所属する少年、少女約220人とその指導者が参加し、7人の元プロ野球選手からポジション別に技術指導を受けました。

教室では、ボールの投げ方やバットの振り方など身ぶりを交えて指導され、子どもたちは教わった技術を習得しようと真剣に練習に取り組んでいました。



元プロ野球選手に投球フォームの指導を受ける児童

元気に「ケンケトケンケン」

～ケンケト祭り～

「ケンケト祭り」が5月3日、土山町の瀧樹神社で行われました。この祭りは、毎年「ケンケト踊り」が奉納されます。

ケンケト踊りは地元の子どもが背丈と同じくらいの大きな羽飾りを被って色鮮やかな衣装に身を包み、「ケンケトケンケン」の掛け声に合わせて飛び跳ねながら踊ります。

子どもたちは軽やかな動きの踊りを見事に披露し、多くの見物客が伝統ある祭りを楽しんでいました。



軽やかに踊る子どもたち

稚アユを笑顔でお見送り

～園児・児童が稚アユ放流～

朝宮小学校1・2年生の児童と朝宮保育園の園児が5月16日、信楽町宮尻にある大宮神社前の信楽川で稚アユの放流を行いました。

この催しは、地域の環境保全について児童・園児に体験してほしいと宮尻区等が20年以上前から行っている恒例行事です。

子どもたちは、体長10センチほどの稚アユをバケツに分けてもらい、川岸でバケツを水につけると、元気に泳いでいく稚アユに「かわいい」「大きくなって」と笑顔で呼びかけ、見送っていました。



川岸から稚アユを放流する園児

情報交流広場

とまりまち



伊賀市
～俳句散歩はいかが～
芭蕉翁ゆかりの
スポット散策

松尾芭蕉の生誕地である伊賀市には、芭蕉ゆかりのスポットがいくつもあります。

上野公園にある俳聖殿は、芭蕉翁の旅姿を模した木造建築です。国の重要文化財に指定されている美しいお堂で、格子戸から中をのぞくと、伊賀焼の芭蕉像に出会えます。

そのほかにも、芭蕉翁記念館や、芭蕉翁の門弟服部土芳の草庵である養虫庵があり、俳句を詠むのに最適です。

- 【ところ】 ①俳聖殿(上野公園内) ※室内への入場は不可
②芭蕉翁記念館(上野公園内)
③養虫庵(伊賀市上野西日南町1820)
※②③は8時30分～17時まで開館。(入館料が必要です。)

- 【アクセス】 ①②:伊賀鉄道伊賀市駅から北へ徒歩約5分
③:伊賀鉄道伊賀市駅から南へ徒歩約15分

【問い合わせ】伊賀市文化交流課 TEL.0595-22-9621 FAX.0595-22-9694



▲養虫庵

亀山市

かめまる

～かめやまに食べ物・雑貨・体験があつまる物産展～

さまざまな出展者が亀山をもっと盛り上げようと、今年4月から毎月2日間、物産展を開催しています。

キッチンカーをはじめ、おいしい食べ物やオンラインの手作りや仕入れ雑貨などのお店(両日合わせて約80店舗)が集結。体験教室やリラクゼーションなどもありますので、ぜひお越しください。

- 【とき】 6月27日(火)、28日(水)
10時～15時(雨天決行)
※屋外飲食・ロビーは午前9時30分オープン
【ところ】 亀山市文化会館中央コミュニティセンター(亀山市東御幸町63)
【アクセス】 JR亀山駅から徒歩7分
名阪国道「亀山IC」から車で約7分

【問い合わせ】かめまる実行委員会
不破 TEL.090-5103-7654
長井 TEL.080-2616-6330



キラリ輝く 地域の輪

No.23

自治振興会の
活動内容を
紹介しています

鮎河
自治振興会

みんなであって、みんなでつくる、
鮎河の未来

羽ばたけ鮎河自治振興会

『住民自らが学区の将来像を考え、その実現に向けて行動することによって住みよいまちづくりと住民自治振興に寄与する』
という会の目的の具現化に向けての取り組みを進めています。

安心して暮らせる
自然豊かな郷

災害に強い人とまちづくり、安心して暮らせるまちづくりの推進のために、自主防災組織の強化を進めるとともに、日頃から地域のつながりを深め、自分たちの命は自分たちで守るという意識の高揚に取り組んでいます。
また、災害だけでなく、防犯灯やゴミ集積場の整備、交通安全の啓発など、まず、人々が安心して暮らせる



▲防災隊・消防団研修

る住みよいまちづくりをめざし活動しています。

心豊かな人が育ち、
生き生きと暮らせる郷

地域の高齢化が進む中、未来の鮎河を担う子どもたちの健全な育成に重要な地域環境の整備に向け、活動しています。

また、長年地域に貢献してこられた高齢者が生き生きと暮らしていただけるように、福祉機器の整備や交流の場の設定を行い、多数の参加を得て進めています。



▲夏休み子どもの集い



▲ふれあいサロン

人、地域がきらめき、
賑わいのある郷

過疎、高齢化が喫緊の課題であることから、地域の活性化・他地域との交流を目的とした、より多くの人が集う場の提供、鮎河のよさ(自然・産業)を発信していくための機会づくりを行っています。



▲黒川氏城跡・高尾城跡ウォーキング



▲鮎河さくらまつりでのもちつき

鮎河自治振興会
TEL・FAX 60-2721

もっとゆたかに ~豊かな人権文化の創造に向けて~



人権啓発教材を活用して、 みんなで話してみませんか

甲賀市人権啓発教材「一人ひとりが輝くためにVOL・11」を作成しました。地区別懇談会や職場の人権研修の場で、ぜひご活用ください。

人権の学びのめざすもの

- ・人権を大切にする人を育てること
- ・本来持っている能力を発揮し、自分らしく生きること
- ・人と人が豊かにつながり、今を共に生きること

人権の学び方

- ・人権の大切さや人間の尊厳について学ぶ
- ・女性や子どもなど個別的な人権問題について学ぶ



問合せ 人権推進課 人権教育室 TEL 70-0022 FAX 70-3016

甲賀消防 ニュース



身近にある「危険物」を認識していますか

私たちの身近な存在であるガソリン・灯油・軽油などの燃料や、プラスチック・化学繊維などの原料は、「危険物」と定められています。

一般的に危険物とは、消防法に定められており、「火災が起りやすい」「火災が拡大しやすい」「消火が難しい」といった特性があり、取り扱いを誤ると大きな事故を招く恐れがあります。

皆さんも、身の周りにある危険物の性質や使い方を十分に理解し、その安全な取り扱いに努め、危険物による事故を起こさないようにしましょう。

甲賀消防本部のホームページにも、これら危険物の保管方法や正しい取り扱い方法などの関連記事を掲載していますので、ぜひご覧ください。

甲賀消防管内における各種災害の発生件数

	火災	救急	救助	その他
甲賀市	15件	1,201件	24件	69件
前年比	-14件	55件	3件	-11件

(平成29年 月末現在)

問合せ 甲賀広域行政組合消防本部 予防課
TEL 63-7932 FAX 63-7940
組合ホームページ: <http://www.koka-koiki.jp>



みんなの 交通安全 (甲賀警察署)



やめよう暴走行為

暴走族は、交通ルールを無視して暴走を繰り返し、皆さんに大きな迷惑をかけています。また、暴走行為は他人に迷惑と危険を与えるだけでなく暴走している自分自身や同乗者が死亡したり怪我をしたりする非常に危険なことです。暴走族を許さない環境づくりのため「暴走をしない・暴走させない・暴走を見にいかない」取り組みを地域ぐるみで展開しましょう。



市内における交通(人身)事故発生状況

	本年	前年	増減数	4月中
発生件数	85件	93件	-8件	21件
死者数	1人	4人	-3人	0人
負傷者数	103人	103人	0人	26人

(平成29年4月末現在)

問合せ 生活環境課 防犯交通対策係
TEL 69-2143 FAX 63-4582

甲賀JOBフェア2017開催

魅力ある
地元企業での
就職を
サポート!

就職を希望する学生および若年求職者と採用を希望する市内企業・事業所との合同就職面接会を開催します。
出展企業・事業所の採用担当者と直接お話しいただけます。



日時

7月4日(火) 13:00～16:00
(受付開始12:30 受付終了15:30)

1. 参加者向けオリエンテーション 13:00～13:30
2. ブース面談時間 13:30～16:00

参加対象者

- ・平成30年3月に大学(院)、短期大学、高等専門学校、専修学校等を卒業予定の学生(卒業後3年以内を含む)
- ・若年求職者(概ね40歳代前半まで)

出展企業・事業所一覧

No.	企業・事業所名	No.	企業・事業所名	No.	企業・事業所名
1	ヤマデテクノ株式会社	18	日本観光開発株式会社	36	天馬株式会社 滋賀工場
2	株式会社 ニューリー・土山	19	松山産業株式会社	37	株式会社アークレイファクトリー
3	滋賀交通株式会社	20	滋賀運送株式会社	38	株式会社大正堂
4	株式会社和気 滋賀工場	21	湖南精工株式会社 甲賀ファクトリー	39	株式会社フジサワ建設
5	株式会社ダイヤモンドソサエティ ダイヤモンド滋賀	22	有限会社デイサービスひまわりの家事業所	40	株式会社滋賀測量設計事務所
6	ニッタモールド株式会社	23	株式会社大彌	41	共和工業株式会社 滋賀工場
7	大宝柘木株式会社	24	NEC ライティング株式会社	42	双葉建設株式会社
8	滋賀県信用組合	25	ホンダカーズ土山 株式会社平田自工	43	東海精工株式会社
9	フルサト工業株式会社 滋賀工場	26	株式会社辻正	44	株式会社センチュリー
10	株式会社コーガイソトープ	27	上西産業株式会社	45	センチュリー・シガ・ゴルフクラブ
11	株式会社建研 水口工場	28	社会福祉法人環光会 障害者支援施設りこう園	46	近江道路土木株式会社
12	株式会社信和ゴルフメンテナンス 滋賀カントリー倶楽部	29	滋賀設備株式会社	47	一般社団法人 水口病院
13	株式会社ジョーニシ	30	株式会社ルピシア 滋賀水口工場	48	山川産業株式会社 水口工場
14	滋賀テレコム株式会社	31	昭和コンクリート工業株式会社 滋賀営業所	49	株式会社 JA ゆうハート
15	近江印刷株式会社	32	滋賀中央森林組合	50	ポラテック西日本株式会社
16	滋賀県自動車協同組合 甲賀自動車教習所	33	社会福祉法人 しがらき会	51	近江化学陶器株式会社
17	社会福祉法人 甲南会	34	株式会社エコパレット滋賀	52	SUS 株式会社 滋賀事業所
		35	株式会社八代製作所		株式会社日立建機ティエラ

(申込順に掲載)

募集職種・求人数等詳細は、市ホームページをご覧ください。

問合せ 商工労政課 労政係 TEL 69-2188 FAX 63-4087

甲賀市職員採用試験

採用職種/人数/資格	受付期間	試験日	合格発表	採用予定日
一般事務(上級)/5人程度 昭和63年4月2日から 平成8年4月1日までに生まれた方	6月1日(木)～30日(金) 執務時間中 (8時30分～17時15分)	[一次試験] 7月23日(日) [二次試験]*1 8月下旬～9月下旬	9月下旬～10月下旬	平成30年4月1日

*1日程は、一次試験合格者にお知らせします。
※受験要件の詳細については、受験案内をご確認ください。
※受験案内や申し込みの様式等は、市ホームページに掲載しているほか、人事課にて配布しています。

問合せ 人事課 人事係
TEL 69-2122 FAX 63-4086

情報公開・個人情報保護制度について

市では、市政に関する市民の知る権利を保障することを目的として「情報公開制度」を、また、個人の権利利益の保護を図り、基本的な人権を擁護することを目的として「個人情報保護制度」を実施しています。

情報公開制度・個人情報保護制度とは

「情報公開制度」とは、情報公開条例に基づいて、甲賀市が保有している文書の公開を求めることができる制度です。情報公開の手続は次のような流れになります。



「個人情報保護制度」とは、個人情報保護条例に基づいて、個人情報の取り扱いに当たって守るべきルールを定め、個人情報の開示などを求めることができる制度です。個人情報の開示の手続についても、おおむね情報公開の手続の流れと同じですが、開示される文書については、開示請求者自身の個人情報に限られます(なお、請求には本人であることが確認できる書類が必要になります。)。手続の詳細につきましては、お気軽に総務課にお問い合わせください。

情報公開の実施状況

これらの制度の平成28年度の運用状況(平成29年4月1日現在)について次のとおり公表します(甲賀市情報公開条例第29条(実施状況の公表)及び甲賀市個人情報保護条例第44条(運用状況の公表))。

● 請求件数

市長部局 79件
教育委員会 65件
議会 8件
教育委員会 6件

● 公開等の決定状況

公開 39件
部分公開 47件
非公開 2件
不存在 13件
取下げ 3件

● 部分公開及び非公開理由別状況

個人に関する情報 28件
法人等に関する情報 31件
意思形成過程情報 2件
市政運営情報 6件
※非公開情報が複数に及ぶ場合があるため、部分公開及び非公開の件数よりも部分公開及び非公開の件数が多くなっています。

● 不服申立ての件数

0件

個人情報開示の実施状況

● 請求件数

市長部局 14件

● 開示等の決定状況

開示 2件
部分開示 8件
不存在 2件
請求拒否 1件
取下げ 1件

● 部分開示理由別状況

他の個人に関する情報 7件
法人等に関する情報 1件
意思形成過程情報 1件
個人の相談等に関する情報 1件
※非開示情報が複数に及ぶ場合があるため、部分開示の件数よりも部分開示の件数が多くなっています。

● 不服申立ての件数

0件

公益通報制度

公益通報制度は、市の法令遵守の推進体制のひとつとして位置づけるものです。公益のために通報する行為は正当な行為として評価し、その通報者に対して不利益な取り扱いがされることのないよう保護していく体制を築くことで、市役所内部の浄化を図り、よりよい市政の実現をめざしています。

甲賀市法令遵守の推進条例第17条の規定に基づき、平成28年度の運用状況(平成29年4月1日現在)を公表します。

● 公益通報件数

0件

● 不当要求件数

0件

問合せ 総務課 TEL 69-2121 FAX 63-4086

第60回 信楽中央病院 健康塾 **催し**

■日時：6月21日(水)14時～16時
■場所：信楽保健センター 1階
■内容：講座「ダイエット②」そのひとくちの誘惑に負けない習慣をつくらう！
■講師：病院スタッフ
■定員：約20人
■参加費：無料
■申込方法：電話・FAX・直接申込
■申込締切：6月14日(水)

問合せ申込み 信楽中央病院
TEL 82-0249 FAX 82-3060

消費生活フォーラム IN 甲賀市 **催し**

■日時：7月1日(土)14時～15時40分(受付13時30分～)
■場所：碧水ホール
■内容：「気をつけよう!金融トラブル～だまされなくて!うまい話にご用心～」
■講師：住田 裕子 氏 (弁護士)
■定員：先着300人 ※要申込
■参加費：無料
■申込方法：郵便番号、住所、氏名(ふりがな)、電話番号、参加人数(最大5人)を明記の上、はがき、ファックス、またはメールで下記まで
■申込締切：6月16日(金)

問合せ申込み 生活環境課 消費生活センター
水口町水口6053
TEL 69-2147 FAX 63-4582
メール koka10204000@city.koka.lg.jp

公開“共育”講座 “子育て”“親育ち”を一緒に考えましょう **催し**

■日時：6月9日(金)10時30分～12時
■場所：日本基督教団水口教会(水口町城東3-21)
■内容：あなたは大切な人ですー助け合うって?ー
■講師：島しづ子
■参加費：無料

問合せ申込み 水口幼稚園 担当：谷村
TEL 62-0329

在宅医療市民啓発講演会 **催し**

■日時：6月25日(日)14時～15時30分(受付13時30分～)
■場所：碧水ホール
■内容：元気な今だから言える「サヨナラ」の準備～最後まで住み慣れた我が家で暮らすために～
■定員：300人
■参加費：無料
■申込方法：電話またはFAXで下記まで
■申込締切：6月22日(木) ※手話通訳があります。

問合せ申込み 健康医療政策課 健康医療政策係
TEL 69-2171 FAX 63-4085

エクセルの表計算機能を覚えよう **募集**

■日時：6月17日(土)・6月24日(土)13時30分～15時30分
■場所：生活支援センターあかつき(水口町暁3-44)
■対象：甲賀市・湖南市にお住まいの方で、文字入力できる方。障がいをお持ちの方優先
■定員：8人
■参加費：無料
■申込締切：6月10日(土)

問合せ申込み 生活支援センターあかつき
TEL 65-4641 FAX 65-4642

創業未来会議室 “仕事や働く”について考える講座 **募集**

■日時：6月・7月・9月・10月の毎月第2金曜日 10時～
■場所：育児ひろばアプリコット 水口町水口本町1-5-31
■定員：先着5人
■対象：自身のこれからの働き方について考えたい方
■参加費：500円
■申込方法：毎月第2月曜日17時までに、電話で下記まで

問合せ申込み 創業未来会議室 事務局 担当：松本
TEL 60-5217

一緒に植えよう 田んぼアート **募集**

信楽高原鉄道(SKR)の沿線にあたる水口町牛飼区では、地域をあげて行う田植え作業の参加者を募集します。

■日時：6月4日(日)8時30分受付開始(小雨決行)
■場所：国道307号「庚申口」交差点から約150m甲南方面に進んだ水田
■参加費：1人300円(おにぎり・お茶付き) ※どなたでも参加いただけます。当日、現地に汚れてもよい服装でお越しください。

■主催：うしかい田んぼアート実行委員会
問合せ 観光企画推進課 観光振興係
TEL 69-2190 FAX 63-4087



▲昨年の田んぼアート「にんじゃえもん」

夏まつり「記念花火」を打ち上げませんか **募集**

甲賀夏まつりで打ち上げる記念花火を募集しています。いただいたコメントは、新聞折込チラシに掲載します。

【甲賀夏まつり花火大会】
■日時：7月29日(土)19時45分～20時30分 小雨決行(荒天順延)
■場所：野洲川河川敷(水口橋上流)
■記念花火：4号玉 10,000円
■申込方法：代金を添えて下記まで
■申込締切：6月30日(金)

問合せ申込み 甲賀夏まつり2017実行委員会(甲南庁舎内 甲賀市観光協会事務局)
TEL 60-2690 FAX 60-2362

～甲賀流 子どもと楽しむ術～ 青少年自然体験活動指導者等研修会 **募集**

■日時：6月24日(土)9時30分～16時
■場所：NPO法人 鹿深の杜(水口町山3258-2)
■内容：自然体験活動・野外調理など子どもと楽しめる内容を紹介
■対象：青少年活動団体・子ども会の指導者など(15歳以上)
■定員：20人
■参加費：800円
■持ち物：筆記用具、飲み物、タオル、帽子、軍手、防寒着、米一合

問合せ申込み 青少年自然活動支援センター(社会教育課内)
TEL 86-8022 FAX 86-8380



奨学資金給付制度 **お知らせ**

市では、修学の意欲がありながら経済的理由により高等学校等への修学が困難な方に対して奨学資金を給付しています。

■給付の対象：次の①から③のすべてに該当する方が対象
①滋賀県奨学資金、日本学生支援機構奨学金、またはこれらに準ずる奨学金の貸与を受けている方
②1年以上引き続いて、保護者が市内に住所を有している方
③生活保護法に基づく被保護世帯またはそれに準ずる世帯に属する方

■給付の額：
・高等学校、特別支援学校(高等部)等 … 月額 5,000円
・大学(大学院を除く)等 … 月額15,000円

■申請期間：6月12日(月)～7月31日(月)
■申請書類：給付を受けるには、申請書類の提出が必要です。詳しくは、下記までお問い合わせください。

問合せ 学校教育課 学務係
TEL 86-8019 FAX 86-8380

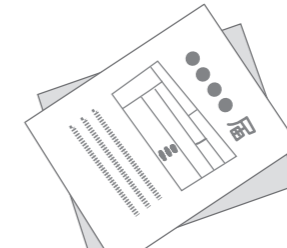
児童手当・特例給付 現況届提出をお忘れなく **お知らせ**

現況届は、毎年6月1日の状況を把握し、6月分以降の児童手当・特例給付を引き続き受ける要件(児童の監督や保護、生計同一関係など)を満たしているかどうかを確認するためのものです。

届け出用紙は、5月末に市から受給者あてに郵送しています。現況届の提出がない場合は、6月分以降の手当が受けられませんので、必ず提出をお願いします。

■提出期間：6月1日(木)～30日(金)
■提出場所：子育て政策課(水口庁舎2F)・旧支所である土山、甲賀大原、甲南第一、信楽地域市民センター ※郵送での提出も可能

問合せ 子育て政策課 子育て政策係
TEL 69-2176 FAX 69-2298



水道メーターの交換にご協力を **お知らせ**

市では、水道メーターの有効期間である8年を満了する前に取り換え作業を行っています。

取り換え対象の方には、事前にはがきで取り換え予定日と業者名をお知らせしますので、ご協力をお願いします。

■実施期間：6月から毎偶数月
■メーター交換事業者：甲賀市管工事協同組合加盟業者
※交換時は、一時的に断水します。(通常5～20分程度)
※メーター交換に費用はかかりません。

問合せ 上下水道総務課 料金管理係
TEL 86-8014 FAX 86-8390



出張消費生活相談 **相談**

インターネットの普及による新しい詐欺や悪徳商法、多重債務、架空請求などの消費者問題の相談に応じます。※申込不要

■日時：6月19日(月)13時30分～16時
■場所：土山地域市民センター
■対応者：消費生活相談員

問合せ 生活環境課 消費生活センター
TEL 69-2147 FAX 63-4582

税理士による 税務相談 **相談**

■日時：6月14日(水)13時30分～16時30分(受付16時まで)
■場所：水口納税協会 3階 会議室
■定員：予約制で先着6人(1人約30分) ※無料・要申込

問合せ申込み 水口納税協会
TEL 62-1151 FAX 63-0173

病院・施設お迎え もしも・・・の時に 甲賀斎苑ご利用でのご葬儀 自宅ご葬儀も承ります

かふか(甲南・甲賀)セレモニーホール
(株)水口福祉社 TEL62-3055
本社 甲賀市水口町高塚8-1 FAX 62-3127

自分らしく 健康長寿

あいこうか薬局
甲賀市水口町松尾 830-2 ☎0748-65-6636

不用品・お部屋を 片づけたい スッキリしたい

一人じゃ無理 そんな時はお電話を! 見積無料

住まいっ 受付時間/9:00～17:00
〒528-0074 滋賀県甲賀市水口町松尾362番地の22 ☎0120-65-2539

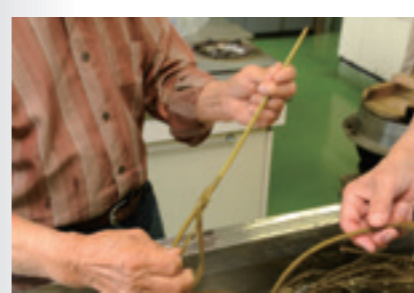
甲賀の文化財

世界に発信された水口細工

水口細工が世界のどこにいてもインターネット上でご覧いただけるようになりまし。京都女子大学生活デザイン研究所のご協力により、水口細工を紹介するコンテンツがGoogle Arts & Culture (アート&カルチャー) で公開されました。なかでも日本の工芸品を世界で紹介する「Made in Japan: 日本の匠」の特集展示「工芸復活ものがたり」に、一度途絶えながらも復活した工芸の一つとして展示されています。スマートフォンやウェブサイトでアクセスできます。



▲水口細工《文箱》
(水口藩主加藤家伝来)甲賀市蔵



▲水口細工復興研究会による葛の加工

Google Arts & Culture (アート&カルチャー)
URL: g.co/madeinjapan

問合せ 歴史文化財課 普及活用係
TEL 86-8026 FAX 86-8216

昭和26年(1951年)の昭和天皇の信楽行幸の後に出版された「信楽焼に就いて」の「まえがき」には滋賀県内の主要な工芸品の一つとして信楽焼と並び評せられるほどでした。しかし、後継者がなく昭和40年代(1970年代)には途絶えてしまいました。その後、平成12年(2000年)に結成された水口細工復興研究会により材料を探し出す段階から復興をめざし、十数年かけて材料の加工法を確立。今なお技術向上に努めておられます。

オンライン展示では、水口細工の作品や制作工程が高精細画像でご覧いただけます。すでに展示されている信楽焼と共に楽しんでください。

あいコムこうか 光テレビ 番組ガイド

※ご視聴にはあいコムこうか光テレビ11チャンネルの有料契約が必要となります。

行政情報番組 「きらめきこうか」
市政情報や地域の催しなどを放映しています。ぜひご覧ください。

【1日8回放送】10時・13時・15時30分・17時・18時30分・20時30分・22時・23時30分
※番組は、毎週土・水曜日18時30分に更新しています。都合により番組内容を変更する場合があります。

問合せ 広報課 TEL 69-2101 FAX 63-4619

	6月3日~6月10日	6月10日~6月17日
シリーズ	甲賀の防災 ~第2回 子どもの防災~	春の叙勲・褒章 危険業務従事者叙勲
とびだせ! ワクワク放送室	土山中学校	甲南第三小学校
エンディング	雲井保育園 りすぐみ	雲井保育園 ばんだぐみ

学習情報番組 「とびだせ! わくわく学習室」
小学生を対象にした学習情報番組を、あいコムこうか11チャンネルで放送しています。各学年・教科のポイントを、わかりやすく10分ずつまとめています。ぜひご覧ください。時間/17時30分~18時(30分)(再放送19時30分~20時)

問合せ 学校教育課 TEL 86-8020 FAX 86-8380

放送日	5月29日~6月4日	6月5日~6月11日	6月12日~6月18日
① 10分	1年生・国語① わたしのはっけん しらせたいな	2年生・生活① 町ではっけん	2年生・国語② かん字のよみかた
② 10分	5年生・社会① 米作りのさかんな地域	3年生・算数① わり算	4年生・算数② わり算の筆算
③ 10分	4年生・理科① 電気のはたらき	5年生・英語① What is this ?	6年生・社会① 宮町遺跡と紫香楽宮

Sports with everyone
みんなでスポーツ

元気UP教室で
健やかに

今期は新たな取り組みとして、市内各地でスポーツ教室を開催します。教室を通じて、皆さんに楽しくスポーツに親しむ機会を提供し、生き生きと健やかに生活するためのお手伝いをします。

詳しい日程につきましては、下記までお問い合わせいただくか、各体育館でチラシをご覧ください。

問合せ 文化スポーツ振興課
スポーツ振興係
TEL 86-8023 FAX 86-8380

- 教室① 健康体操 ストレッチ・リズム体操** (募集定員40人・対象年齢18歳以上)
開催日: 6月8日(木)から全5回 土曜日10:00~11:30 木曜日13:30~15:00
会場: 水口交流センター (伴谷地域市民センター内)水口町伴中山3737-1
- 教室② ノルディックウォーキング** (募集定員20人・対象年齢18歳以上)
開催日: 6月12日(月)から全4回 20:00~21:30
会場: 甲賀グラウンド(雨天時 甲賀中学校体育館) 甲賀町相模128
- 教室③ バウンドテニス** (募集定員20人・対象年齢18歳以上)
開催日: 6月14日(水)から全4回 20:00~21:30
会場: 土山体育館 土山町北土山414-2
- 教室④ ソフトバレー&バドミントン** (募集定員20人・小学生以下は保護者同伴)
開催日: 6月10日(土)から全4回 10:00~11:30
会場: 甲南B&G海洋センター 甲南町葛木30-11
- 教室⑤ ノルディックウォーキング** (募集定員20人・対象年齢18歳以上)
開催日: 7月5日(水)から全4回 20:00~21:00
会場: ウィング21(信楽運動公園) 信楽町西233
- ※各教室の共通
受講料: 500円 (ひとつの教室の費用です。複数の参加もできます。) ※保険代込み

ボランティアこうか



このコーナーは市内で活躍するボランティア団体を紹介しています。

大正琴グループ

琴鈴会

旧土山町の公民館活動として平成2年に大正琴のグループを結成しました。現在は18人の会員で、月2回の練習のほか、地域のイベントや福祉施設などで演奏しています。



お話を伺った
代表の前田近子さん

*大正琴の音色を大切に

大正琴は優しく哀愁を帯びた音色が魅力の一つです。その音色を大切にしながら「音楽を大正琴で明るく楽しく」をモットーに、童謡、演歌、ポップスなど幅広いジャンルの曲に取り組んでいます。

毎年3~5曲の新しい曲を弾けるように目標を決め、会員全員で力を合わせて曲を完成させています。今はクラシックにも挑戦しているところですよ。

*音楽で地域に貢献

市内各地の演奏で、観客の皆さんが私たちの音楽を聴いて癒やさ

れ、喜んでくださる姿を見るときが最高の瞬間です。

今ではこの活動が生きがいになっており、グループで集まって演奏するのが待ち遠しくてしかたありません。

これからも、大正琴を通じて音楽の楽しさを伝えていけるよう、そして地域の役に立てるような活動を続けていきたいと思っています。



▲イベントで大正琴を披露する会員



こうかギャラリー

市内の保育園・幼稚園・小中学校の児童や生徒が描いた作品を順次紹介していきます。



↑「ベニマシコ」

甲南第三小学校 6年

- | | |
|-----------|----------|
| ふじた りん | もりた はると |
| 藤田 凜さん | 森田 大翔さん |
| おくだ ななみさん | たなか しょうた |
| 奥田 かなみさん | 田中 翔太さん |
| すぎむら れい | ますだ みやび |
| 杉村 玲依さん | 増田 雅さん |

「はみがきピカピカ」→

甲南中部小学校 2年

かねだ ほのか
金田 帆花さん



←「はみがき たのしいな♪」

佐山小学校 1年

かわい えみね
河合 笑音さん

6月の延長窓口は
6日、13日、20日、27日です。

毎週火曜日は市民課および旧支所である土山、甲賀大原、甲南第一、信楽地域市民センターで、戸籍・住民票・税関係などの証明書発行等を夜の7時まで延長しています。

※ただし、延長窓口ではお受けできない業務がありますので、対応できる内容については下記までお問い合わせください。

問い合わせ 市民課 戸籍住民係 TEL.69-2138 FAX.65-6338

甲賀市の人口の推移

H29.04.30現在

- 総数 91,485(-102)人
 - 男 45,464(-68)人
 - 女 46,021(-34)人
 - 世帯数 34,772(+72)世帯
- ※()内は前月比

「広報こうか」がホームページでも
ご覧いただけます



甲賀市ホームページ

<http://www.city.koka.lg.jp/>



甲賀市 Facebook

<http://www.facebook.com/city.koka>



甲賀市HP



Facebook

広報こうか

平成29年(2017年)6月1日
No.287
2017.6.1発行

編集・発行

甲賀市役所
〒528-8502
甲賀市水口町水口6053番地
TEL.0748-65-0650
FAX.0748-63-4554

業務時間/8時30分~17時15分

(窓口延長日を除く)



●用紙：環境に配慮した再生紙
●インキ：大豆油インキを含む植物油インキ
●印刷：有害な廃液を排出しない水溶性印刷