

あい甲賀 いつもの暮らしに「しあわせ」を感じるまち

4 2018
(平成30年)
/ 1
Vol.307

特集

こんな甲賀市に住みたい！ 市長と語ろう オール甲賀の座談会

p7 まちかど特派員のページ

子どもたちに知ってほしいお茶の良さ。

p8 信頼回復に向けて

適正な選挙事務に向けて

p9 オール甲賀で未来につなぐまちづくりへ

12 ～市役所の組織・機構を改編～

p14 元気なまちかど

オリンピックメダリストが直接指導・芸術を身近に楽しむ
ミシガン州からNINJA現る・春の訪れを告げる伝統行事

同じ色の
忍者たぬきを
探してね!



せっしゃ
今号のどこかに拙者が
隠れているでござる!



無料アプリ「マチイロ」で
スマホから甲賀市の情報をチェック!

「今の甲賀市で**好き**なところ、
嫌いなところ」を教えてください

好きなところ



土山中学校 副会長
橋本祥吾さん

甲賀流忍者や信楽焼など全国的に有名なもの、
伝統のあるものがある。

自然が豊かで
空気がおいしい。

住んでいるところは日本の里百選にも選ばれている。

人が優しく親しみやすい。

誰でもあいさつをしてくれる。

スーパーが多く暮らしやすい。

災害が少なく安心して生活できる。



城山中学校 生徒会長
宿谷太陽さん

長寿のまちで高齢者の
活動が活発。

スポーツ施設が
充実している。

信楽高原鉄道の本数が少なく、運賃が高い。



甲南中学校 副会長
小林美海さん

山や自然はあるが
遊ぶところがない。

きれいなところはない。

まちが暗い(特に駅)。不審者が心配。

嫌いなところ

坂が多いのに信号の少ない場所がある。

転校してきた友達が住む場所に困っていた。
住める場所が増えると人も増えると思う。
医療が発達しても住む場所が必要。

歩道と車道の間段差のあるところがある。
自転車のタイヤがはまり危険。

交通の便が悪く鉄道やバスの時間が限られて
いる(30分以上待つことがある)。



信楽中学校 生徒会長
田代達也さん

こんな甲賀市に住みたい!
わたしたちの声を聞いて



市長と語ろう オール甲賀の 座談会

中学生編

市民の皆さんのご意見を今後のまちづくりに生かすため、市民の皆さんと市長が語り合う座談会を開催しています。今回は、市立中学校(6校)生徒会の皆さんにご参加いただき、「こんな甲賀市に住みたい!」をテーマに、甲賀市への思いを語っていただきました。

各学校の自慢 を教えてください

水口中学校

- 体育祭での「ソーラン」は、人数も多く、迫力がありとても盛り上がる。
- 「あいさつ運動」を実施したことで、たくさんの生徒があいさつをするようになり、他校からもほめてもらっている。



水口中学校 生徒会長
久保承太郎さん

土山中学校

- 少人数のため、全校生徒で知らない人がいない。
- 体育祭などの行事はみんなで楽しく盛り上がる。
- 「あいさつ運動」を行っており、誰にでもあいさつができる。

城山中学校

- 体育祭や文化祭などみんな明るくにぎやかだが、授業はきちんと聴く姿勢で臨むなど、メリハリがある。
- 先生、先輩、後輩などに目を合わせてしっかりあいさつができる。

甲賀中学校

- 体育祭でのダンス「翔舞」は、全校生徒が一体となることができる。
- アルミ缶回収活動や50年以上続く10センチ編み座布団の活動など、ボランティア活動がさかん。



信楽中学校

- 陶器のまちとして美術の時間に陶器を作ったり、福祉のまちとして老人ホームの掃除をしたりしている。
- 一人ひとりが個性を生かし協調しあえる。

甲南中学校

- 体育祭、文化祭、予餞会の三大行事が盛り上がる。
- 体育祭の中で行う平和行進は、昨年で64回目を迎えた。文化祭は、クラスの団結力が高まる行事。



甲南中学校 生徒会長
川合俊樹さん

今回の座談会では、中学生の皆さんから甲賀市に対する思いを伺いました。公共交通の充実、忍者・信楽焼などを生かしたまちづくり、本市のPR方法など、中学生ならではの視点で、どうすれば甲賀市がより住みやすくなるか、若者の定住促進につながるか、



観光客を増やすことができるかなどさまざま提案をいただきました。甲賀市のことを真剣に考えてくれていることが分かり、とても頼もしく思いました。国際化が進む現代社会であるからこそ、自分の生まれ育った地域のことを知ることはとても重要です。甲賀市を知り、滋賀県を知り、初めて日本のことが分かります。次代を担う子どもたちには、まず本市のことをしっかり知ったうえで自信と愛着を持ってまちを自慢してもらいたいと思います。そのためにも日本遺産をは

じめとする数々の資源や歴史、それら甲賀市の魅力をもっと発信していかなくてはいい感じでした。この座談会を通して、中学生の皆さんが本市の課題や未来についてさらに考え、主体的にまちづくりに関わろうとする意識を育んでくれることを期待しています。今回の座談会での意見を参考にさせていただきながら、これからも子どもたちがいきいきと健やかに安心して夢を追い続けることができるまちをめざし、オール甲賀で取り組みを進めます。



城山中学校 副会長
奥村啓太さん

Instagramなどがはやっている。例えば忍者やほうじ茶ラテなども用いて市内に「インスタ映え」する場所を作れば、人が来ると思う。

学校を整備して、学力向上に力を入れると人が集まると思う。ICTなどの授業もあるが、塾でもやっているような映像授業で、わかりやすい授業、わかりやすく教える先生を迎えるなどすればいいと思う。



信楽中学校 副会長
幸田稔也さん

部活動について、県内では成績がよくても全国で見るとそうでもない。外部コーチに依頼すればもっと部活動の成績がよくなる。

甲賀中学校 生徒会長
森地拓登さん



交通の面で、もっと便利になり、京都方面などの高校や大学などに通学しやすくなれば、住む人が増え、まちが活気づくと思う。

遊ぶところが少なく、「甲賀市」と印象付けるものがないと思う。甲賀市なら「これ」という娯楽施設などがあればいい。

住まなくなった家や土地、荒れた場所などが多いので、遊べる場所などに活用したらいい。

忍者を生かす。「忍者が学べる場所はどこか？」と聞かれたときに忍術屋敷しか出てこない。忍術屋敷がある通りを「忍者ストリート」にすればもっと活気付き、外国人など観光客も増えると思う。



土山中学校 生徒会長
金岡優仁さん

ランドマーク的な自慢できる場所を作るなど若者の心をつかむものがあるといい。また、「甲賀市=忍者」のイメージを全国に広める時に、忍者だけでなく信楽焼やお茶なども盛り込むことでもっとおもしろいものができると思う。

都会と自然のバランスが大事。自然の中では忍者に関連づけたことをする。街なかには大型ショッピングモールを建設し、その中で信楽焼やお茶などの店舗を入れたり、忍者のショーなどのイベントを開催したりする。バランスのよいまちになればいい。

甲賀市をどんな「まち」にしたいですか？

仕事がなく他県へ行く人が多いので、ものづくり1位などを市民の人に知ってもらうようにPRしたいと思う。また、住める場所を増やし教育や商業施設が充実すれば人は来てくれると思う。



水口中学校 副会長
林凜音さん

土山はお茶が有名。今はほうじ茶がはやっているの、ほうじ茶を使った「ラテ」などでまちおこしをしたらいい。



世界では日本は「忍者」のイメージがあると思うが、甲賀や伊賀が忍者であるというイメージはあまりない。甲賀や伊賀の忍者を定着させるといい。



甲賀中学校 副会長
西田和将さん

待機児童が0人である、インターチェンジが3つあるなど甲賀市の自慢できるところをもっとみんなに知ってもらう。例えば甲賀市の新聞を作り配布するなどしたらいいと思う。

わたしたちもオール甲賀のメンバーです

まちかど 特派員のページ



こうかまちかど特派員

よしだ なつき
吉田 奈津希

お茶所土山町の大野小学校で3、5年生を対象に「お茶の淹れ方教室」が開かれました。3年生の授業では、3種類のお茶（玄米茶、ほうじ茶、煎茶）の飲み比べが行われました。児童たちは、日頃からほうじ茶をよく飲んでいいるそうですが、緑茶はお客さんが来た時に出すお茶という印象があるそうです。緑茶は、あまり飲まないとい

お茶の良さを知る授業 『お茶の淹れ方教室』

市内では、5月のGW頃から新茶の季節になり、あちらこちらのお茶工場から新茶のいい香りがしてきます。お茶にはビタミンCやカフェイン、カテキンなどが含まれ、インフルエンザ予防、虫歯予防にも効果があるといわれています。

お茶の成分で、 さまざまなる予防効果

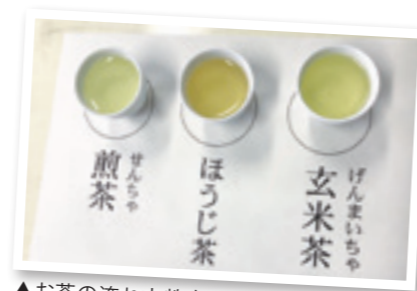
今回は、子どもたちにお茶の魅力をお茶の淹れ方教室を紹介します。

子どもたちにも知ってほしい 「お茶の良さ」

言っていました。飲み比べてみると「緑茶が一番おいしい」という声があがっていました。5年生の授業では、自分たちで急須からお茶を淹れる勉強が行われました。講師の方の説明をよく聞いて、急須に茶葉を入れ、低めの温度で淹れたお茶を最後の一滴まで残さず湯のみに注ぎます。低温で淹れたお茶には甘みがあり、とてもおいしいお茶を淹れることができました。



▲最後の一滴まで注がれるお茶を見る児童



▲お茶の淹れ方教室で飲み比べられた3種類のお茶



私の家もお茶農家です。夫婦でこだわりのおいしいお茶を作っています。最近の家庭では、急須でお茶を飲む機会も減ってきていますが、寒い冬には急須で温かいお茶を、夏には水出し緑茶を、といったように季節に合った飲み方でぜひお茶を楽しんで飲んでみてください。消費者の皆さんに「おいしい」と言ってもらえることが、私たち生産者にとってもうれしい言葉です。

「おいしい」が最高の言葉

子どもたちも「お茶は『苦い』から『おいしい』に変わった」とうれしそうに話してくれました。大野小学校では5月にお茶摘み体験、冬はお茶うがいをするなど、普段からお茶は身近にあります。今回の授業を通して、より一層お茶の良さを知ってもらえたのではないかと思います。

◀県下最大級の土山町の頓宮大茶園

甲賀市地域おこし協力隊の活動報告会を開催

～移住者から見たこのまちの可能性～

*移住者と共に まちの未来を 考える

地域おこし協力隊とは、都市部から中山間地域などに移住し、地域活性化や定住をめざして、住民と共に地域課題の解決に取り組むため、市から委嘱を受けた方々です。
移住者である隊員から見た甲賀市の魅力や可能性を知っていただき、地域の元気を取り戻すため一人ひとりができることを一緒に考えてみませんか。

日時
4月27日(金)
19時～20時45分
(18時30分受付開始)

場所
市役所別館
会議室101

申込方法
電話・FAX・メールで
下記まで

申込締切
4月23日(月)

参加費不要

甲賀市の地域おこし協力隊を紹介します

◎ 合田大智

隊員歴：2年10カ月

活動地域：土山町 山内地域

活動内容：養蜂、狩猟、ものづくりを中心に活動中。下の写真は自ら捕らえたシカの角を使ったカトラリー。
任期後の生業づくりに向けて悪戦苦闘中。



◎ 田中啓介

隊員歴：2年3カ月

活動地域：甲南町 宮地域

活動内容：昨年までに植物油とハチミツを商品化。独自の視点から地域を観察し、田舎に存在する資源を活用し起業するべく日々活動中。卒業まで9ヶ月、間に合うか!?



◎ 上原勇氣

隊員歴：2年

活動地域：信楽地域

活動内容：信楽焼、朝宮茶、お酒等の特産品の広報活動に従事する他、焼き物作りの楽しさを広めるワークショップを開催。



◎ 横山絵理

隊員歴：2年

活動地域：信楽地域

活動内容：まちづくりの拠点としてリノベーションされた貸しスペース「FUJIKI」を拠点に、地域の情報魅力を発信中!



信頼回復に向けて

適正な選挙事務に向けて

昨年10月の衆議院議員総選挙の開票事務で発生した不適正処理に係る検証および再発防止策を検討し、本市における選挙事務の適正化を図るため、第1回甲賀市選挙事務不適正処理再発防止委員会(以後、「再発防止委員会」という。)が、3月22日に開催されました。

この日の再発防止委員会では、選挙管理委員会から諮問を受け、5人の委員に対し、今回の不祥事の経緯、開票事務の流れ等について説明がありました。また、開票事務に携わった職員160人を対象に行ったアンケート結果、市役所管理職を対象に実施したコンプライアンス研修の受講しポートの概要が報告されました。その後、6月24日投開票の滋賀県知事選挙に向け、早急に改善を図る事項について検討されました。

『**早急に改善を図る主な事項**』
 ・選挙管理委員会書記および事務従事者の服装等を区別することで担当の作業状況等を明確にする。

・開票所内には、今後の開票事務の業務改善につなげるためカメラを設置する。

・開票状況を、適時アナウンス等で立会人にお知らせする。

・未使用の投票用紙は、開票終了時まで監視できる場所に置く。

・投開票事務マニュアルは、台風等不測の事態を想定のうえ見直しを行う。

再発防止委員会委員(敬称略)

委員長	小島勇人 (総務省主権者教育アドバイザー)
委員	山本久子(弁護士)
委員	森地清志 (平成29年度区長連合会会長)
委員	岩瀬 満 (甲賀市コンプライアンス審査会委員長)
委員	藤寿(元滋賀県職員)

※再発防止委員会の詳細については、市ホームページをご覧ください。

選挙管理委員会事務局

TEL 69-22260

FAX 63-4086

昨年10月に執行されました衆議院議員総選挙の開票事務において、本市選挙管理委員会事務局の書記により、法に抵触する行為が行われたことは、誠に残念で遺憾に存じております。

ここに謹んで市民皆様の信頼を失墜させたことに対し、深くお詫びを申し上げます。

今回の選挙での不適正処理を受

徹底した職員の意識改革への取り組み

市では、職員の意識改革に取り組み、法令に基づいた市民サービスの向上に向けて、速やかに次の取り組みを重点的に行います。

け、これまで行ってきた職員研修や人材育成、コンプライアンス体制における課題は何か、またどのようなことが不足していたのかについてその現状を検証するとともに、抜本的に見直すことで市民皆様の信頼回復に向けて、徹底した職員の意識改革に取り組む覚悟です。

甲賀市長 岩永 裕貴

1 職員研修

職責に応じた管理監督者としての意識・知識の向上や、部下の育成についての研修、また全職員へのコンプライアンス研修をより充実させるとともに、研修で得た知識が業務に生かされているかを検証できる仕組みをつくりまします。

2 人事評価

従来から実施している人事評価を、法令遵守意識を向上させるための制度に見直しまします。

意識改革

3 公益通報

市民に信頼される市政を確立するため、倫理や法令に抵触する行為が発生した場合の相談窓口の周知徹底を図るなど、職員の倫理の保持や法令遵守の推進体制を整備しまします。

4 コンプライアンス体制

これまで以上の継続したコンプライアンス体制の強化に取り組みすることで、市役所全体で二度と不祥事を起さないという強い意識、強い組織をつくりあげまします。

法令に基づいた市民サービスの向上

オール甲賀で未来につなぐまちなび

市役所の組織・機構を改編

市では、次代に責任ある甲賀市を引き継いでいくため、多様化する行政ニーズに対応できる高度な行政運営が行えるよう、組織・機構の見直しを行っています。

本年度は、重点政策の着実な推進を図ることも、持続可能な行政基盤の構築のため、次のとおり組織・機構を見直しました。
 ※組織図は改編を行った主な組織について掲載しまします。

1 機能的・効果的な広聴活動、情報発信

総合政策部

秘書部門と広報広聴部門が連携し、機能的かつ効果的な広聴活動、情報発信を行うため、秘

2 内部管理部門を効率化

総務部

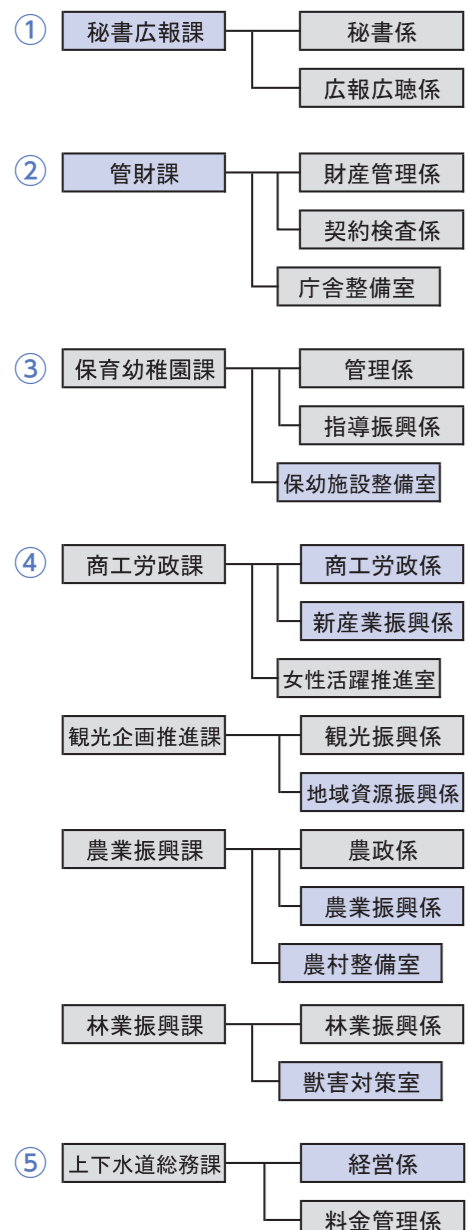
内部管理部門の合理化を図るため、公有財産管理課と契約検査課を統合し、課の名称を管財課としまします。

3 施設整備を着実に推進

上下水道部

保育園、幼稚園施設の整備を推進するため、保育園、幼稚園課に保幼施設整備室を設置しまします。

平成30年度



4 独自の産業施策、日本遺産等を活用した観光施策を展開

産業経済部

地域特性や産業集積等を生かした独自の産業展開を図るため、商工労政課に新産業振興係を設置しまします。また、日本遺産や歴史的遺産を活用した観光施策を展開するため、観光企画推進課に地域資源振興係を設置しまします。

農業農村施策を一体的に推進するため農村整備課を農業振興課に編入し、森林整備と野生動物施策を一体的に推進するため林業振興課に獣害対策課を編入しまします。

5 経営部門の統合

上下水道部

水道事業と下水道事業の経営部門である上下水道総務課の上下水道経営係と下水道経営係を統合しまします。

組織・機構の改編に伴い、一部の課の電話番号が変更となります。詳しくは10〜12ページの「市役所の業務」をご覧ください。

人事課 人事係
 TEL 69-21122 FAX 63-4086

市役所の業務

各課、室の主な業務内容は次のとおりです。
お電話でのお問い合わせ等は各課、室へのダイヤルインをご利用ください。

代表番号 ☎65-0650

■各課・係等の業務

部局	課名	係名等	電話番号 (ダイヤルイン)	FAX番号	主な業務	場所
健康福祉部 福祉事務所	社会福祉課	福祉総務係	69-2157	63-4085	民生委員児童委員、戦傷病者及び戦没者遺族援護、福祉バス、社会福祉法人監査、地域福祉計画、避難行動要支援者	市役所1階
		福祉政策係	69-2155			
	生活支援課	生活支援係	69-2158			
		生活福祉係	69-2160			
	障がい福祉課	自立支援係	69-2161			
		相談支援係	69-2162			
	長寿福祉課	高齢者支援係	69-2164			
		介護保険係	69-2165			
	すこやか支援課	全世代包括支援係	69-2167			
		健康増進係	69-2168			
健康医療政策課	健康医療政策係	69-2169	母子保健係	69-2171	健康・医療計画、地域医療、在宅医療、防疫	
信楽中央病院		82-0249	82-3060	(医療施設)	信楽町長野473	
水口医療介護センター	みなくち診療所	62-3346	63-1728	(医療施設)	水口町貴生川 293-1	
	介護老人保健施設 ケアセンターささゆり	62-3366	62-3347	(介護保険施設)		
こども政策部	子育て政策課	子育て政策係	69-2176	69-2298	児童福祉、母子・父子福祉、児童手当、児童扶養手当、特別児童扶養手当、児童クラブ、子育て支援センター、児童虐待防止、ドメスティックバイオレンス対策、家庭教育支援事業、ブックスタート事業	市役所2階
		家庭児童相談室	69-2177			
	発達支援課	発達支援係	69-2178			
		管理係	69-2180			
	保育幼稚園課	指導振興係	69-2181			
保幼施設整備室		69-2182				
産業経済部	商工労政課	商工労政係	69-2188	63-4087	商工業振興、資金融資対策、地場産業振興、企業誘致、雇用対策、創業支援、就労相談、勤労者福祉の増進、企業内人権啓発、男女共同参画、女性活躍支援	市役所4階
		新産業振興係	69-2187			
		女性活躍推進室	69-2189			
	観光企画推進課	観光振興係	69-2190			
		地域資源振興係	69-2191			
	農業振興課	農政係	69-2192			
		農業振興係	69-2193			
		農村整備室	69-2195			
	林業振興課	林業振興係	69-2197			
		獣害対策室	69-2194			
建設部	都市計画課	都市計画係	69-2203	63-4601	都市計画、景観対策、屋外広告物、地籍調査、開発指導・許可、土地区画整理、市街地整備、工業団地推進	市役所2階
		開発指導係	69-2204			
		市街地整備係	69-2205			
		工業団地推進室	69-2206			
	建設管理課	道路河川係	69-2207			
公園緑地係		69-2208				
建設事業課	事業調整係	69-2209				
	建設第1係	69-2210				
	建設第2係	69-2211				
住宅建築課	公営住宅係	69-2212				
	建築係	69-2213				
	空家対策室	69-2214				
公共交通推進課	公共交通推進係	69-2215		総合交通体系調整、鉄道機能強化、信楽高原鉄道施設、コミュニティバス		

部局	課名	係名等	電話番号 (ダイヤルイン)	FAX番号	主な業務	場所	
総合政策部	秘書広報課	秘書係	69-2100	63-4619	秘書、渉外、褒章、叙勲、表彰、市長会、広報紙の発行、広聴、ホームページの運用、行政情報番組の制作、まちづくり出前講座	市役所3階	
		広報広聴係	69-2101				
	危機管理課	防災危機管理係	69-2103				
		セーフコミュニティ推進室	69-2104				
	政策推進課	政策推進係	69-2105				
		オール甲賀推進室	69-2106				
	情報政策課	システム管理係	69-2111				
		情報基盤整備推進係	69-2112				
	地域コミュニティ推進課	地域コミュニティ推進係	69-2113				
		交流推進係	69-2114				
地域振興課	土山地域市民センター		66-1101	66-1564	自治振興会・区・自治会、NPO等市民活動支援、地縁団体の認可、国内・国際交流事業支援、国際化推進、結婚支援	土山地域 市民センター	
		甲賀大原地域市民センター	88-4101	88-3104			甲賀大原地域 市民センター
	甲南第一地域市民センター	86-4161	86-8029	甲南第一地域 市民センター			
	信楽地域市民センター		82-1121	82-3415			信楽地域 市民センター
総務部	総務課	総務統計係	69-2120	63-4086	市議会、住居表示、行政区域、総合案内、文書管理、公印管理、自衛官募集、各種統計調査、条例・規則等の制定改廃、行政不服申立、訴訟、コンプライアンス、情報公開、個人情報保護	市役所3階	
		法務係	69-2121				
	人事課	人事係	69-2122				
		給与係	69-2123				
	財政課	財政係	69-2124				
		マネジメント推進室	63-4561				
	管財課	財産管理係	69-2125				
		契約検査係	69-2127				
		庁舎整備室	69-2126				
	税務課	市民税係	69-2128				
資産税係		69-2129					
収納推進係		69-2130					
滞納債権対策室		69-2131					
市民環境部	市民課	市民窓口係	69-2137	65-6338	市民税・固定資産税・軽自動車税・国民健康保険税等の課税、徴収・口座振替・督促・還付、市税の滞納処分	市役所1階	
		戸籍住民係	69-2138				
		国保年金係	69-2140				
	保険年金課	後期高齢者医療係	69-2142				
		防犯交通対策係	69-2143				
	生活環境課	環境政策係	69-2144				
		廃棄物対策係	69-2145				
		消費生活センター	69-2147				
	人権推進課	人権政策係	69-2148				
		人権教育室	70-0022				

平成30年度受講生募集お申し込みから生涯カレッジ

地域にある文化財や受け継がれてきた熟練の技を題材とした現地学習から始め、高等学校での体験学習、大学での専門的な学習へと、会場を移しながら発展的に学んでいく連続講座です。

対象 18歳以上の通学可能な方

定員 30人(応募多数の場合は抽選、市民優先)

受講料 5,000円(計13回分、開講式時に徴収)

※別途、教材費2,000円・入館料等が必要

申し込み方法 電話、FAX、Eメール、はがきのいずれかの方法で左記まで

※いづれも、住所・氏名・年齢・性別・電話番号が必要

申込締切 5月1日(火)必着

問合せ 社会教育課

TEL 69-22247 FAX 69-22293
Eメール koka30104500@city.koka.lg.jp

回	期日	会場	仮題(時間: いずれも10時~12時)
【地域発見講座】			
①	6/2(土)	甲賀市役所	開講式・おはなし会 記念講演「魅せられて 甲賀」— ALTの体験日記—
②	6/16(土)	多羅尾地区	御斎峠に立つ 一神君逃避行— 交流会
③	7/14(土)	なかお農園	甲賀の里でぶどうを育てる
④	7/21(土)	美富久酒造	お酒を知る・お酒を楽しむ —酒蔵見学—
【体験的学習講座】			
⑥	9/22(土)	水口高等学校	宿場の料理 —かんばんようを使って—
⑨	10/27(土)	櫛野寺	33年に一度のご縁 —櫛野寺宝物殿大開帳—
⑪	11/24(土)	大池寺	ムジーク in 水口 —蓬萊庭園鑑賞とバロック音楽—
⑫	12/1(土)	甲南高等養護学校	秋・冬の草花の寄せ植え —お正月飾り—
【理論学習講座】			
⑤	9/15(土)	立命館大学 びわこ・くさつ キャンパス	災害を防ぐ or ふるさと近江の食文化
⑦	10/13(土)		読書の楽しみ
⑧	10/20(土)		健康づくりとウォーキング
⑩	11/10(土)		文学への誘い
⑬	12/15(土)		まちづくりを考える 閉講式 交流会

甲賀消防 ニュース



危険物取扱者試験に係る予備講習会および模擬試験

危険物取扱者試験の乙種第4類の試験を受験される方を対象に受験対策のための予備講習会と模擬試験を実施します。

【予備講習会】

日時・5月16日(水) 9時~16時

【模擬試験】

日時・5月23日(水) 9時~12時

場所・甲賀広域行政組合消防本部 2階 屋内訓練場

申込方法・受講および受験の手続きに関する事は、甲賀広域行政組合消防本部のホームページをご覧ください。

申込期間・4月25日(水)および26日(木) 9時~17時

問合せ 甲賀広域防火保安協会事務局

TEL / FAX 0748-60-5433

Eメール koka-bouka6218@zeus.eonet.ne.jp

甲賀広域行政組合消防本部予防課

TEL 0748-63-7932 FAX 0748-63-7940

甲賀消防管内における各種災害の発生件数

	火災	救急	救助	その他
甲賀市	5件	628件	11件	34件
前年比	-1件	+1件	+4件	-5件

(平成30年2月末現在)

問合せ 甲賀広域行政組合 消防本部 通信指令課

TEL 62-0119 FAX 62-3666

Eメール fd-tsushin@koka-koiki.jp

組合ホームページ: http://www.koka-koiki.jp



みんなの交通安全 (甲賀警察署)



守ろう!交通ルール。広げよう思いやりの輪。4月6日(金)~4月15日(日)は、「春の全国交通安全運動」

4月6日(金)から4月15日(日)までの10日間、春の全国交通安全運動が全国一斉に展開されます。

【運動重点】

- 子どもと高齢者の安全な通行確保と高齢運転者の交通事故防止
- 自転車の安全利用の推進
- 全座席のシートベルトとチャイルドシートの正しい着用の徹底
- 飲酒運転の根絶

また、4月10日(火)は「交通事故ゼロをめざす日」です。市民の皆さんが、交通事故のない安全で安心して暮らせるまちをめざし、交通安全運動を推進しましょう。

市内における交通(人身)事故発生状況

	本年	前年	増減数	2月中
発生件数	37件	42件	-5件	17件
死者数	0人	1人	-1人	0人
負傷者数	47人	51人	-4人	24人

(平成30年2月末現在)

問合せ 生活環境課 防犯交通対策係

TEL 69-2143 FAX 63-4582

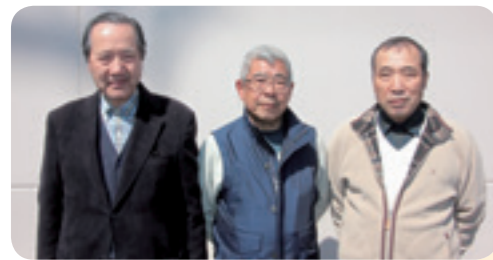
部局	課名	係名等	電話番号(ダイヤルイン)	FAX番号	主な業務	場所
上下水道部	上下水道総務課	経営係	69-2222	69-2295	水道事業・下水道事業の経営企画、水道料金、下水道使用料、下水道の受益者負担金・分担金の調定・徴収・滞納対策	市役所2階
		料金管理係	69-2223		水道開閉栓受付、水道料金・下水道使用料の收受、水道メーター検計	市役所1階
		上下水道料金お客様センター	69-2224	69-2297		
	上水道課	工務係	69-2225	69-2295	水道事業の計画、事業認可、給水装置工事の審査、専用水道、貯水槽水道の指導監督、水道施設の設計・施工・維持管理、水質管理、水質検査	市役所2階
		給水係	69-2226			
		維持係	69-2227			
	下水道課	計画普及係	69-2228	69-2295	下水道事業の計画・事業認可、水酸化等の普及啓発、下水道指定工事店・宅内排水設備の審査、浄化槽設置推進、下水道施設の設計・施工・維持管理	市役所2階
施設維持係		69-2229				
建設係		69-2230				
会計管理	会計課	出納係	69-2236	69-2296	現金・有価証券の出納保管、小切手の振出し、物品の出納保管、決算の調製、税・料の収納	市役所1階
		審査係				
教育委員会事務局	教育総務課	総務企画係	69-2239	69-2293	教育委員会会議、教育行政相談、教育財産管理、学校の管理運営、学校給食センター、教育環境整備	市役所4階
		学校管理係	69-2240			
		学校給食係	69-2241			
	学校教育課	教育環境整備室	69-2242	69-2294	教育課程、教育調査研究、教職員人事、教職員研修、特別支援教育、就学指導、就学援助、奨学奨励	市役所4階
		学務係	69-2243			
		指導教職員係	69-2244			
		教育支援係	69-2245			
	社会教育課	教育研究所	69-2246	69-2293	社会教育の推進、生涯学習の振興、人権・同和教育の総合企画・調整・推進・指導、公民館・図書館の管理運営・事業の推進、青少年の健全育成、青少年対策の推進、みなくち子どもの森の管理運営	水口町八坂2-18
		生涯学習係	69-2247			
		人権教育係	70-0022			
	文化スポーツ振興課	青少年育成係	69-2248	69-2293	文化・芸術の振興、文化・芸術団体の育成、文化施設の管理運営、生涯スポーツの普及・振興、スポーツ施設の整備・管理運営、学校体育施設の開放	市役所4階
		スポーツ振興係	69-2249			
歴史文化財課	文化振興係	62-2626	69-2293	文化財の調査・保護・管理・普及啓発、文化財保護審議会、歴史民俗資料館等の施設管理運営、埋蔵文化財の調査・保護・整備活用	あいごうか市民ホール	
	調査管理係	69-2250				
	埋蔵文化財係	69-2251				
		普及活用係	69-2252			

議会・行政委員会等

名称	係名等	電話番号(ダイヤルイン)	FAX番号	主な業務	場所
議会事務局議事課	総務係	69-2258	63-4373	本会議、委員会、会議録の作成	市役所5階
	議事調査係	69-2259			
選挙管理委員会事務局		69-2260	63-4086	選挙事務、委員会庶務	市役所3階
公平委員会				職員の不利益処分についての審査請求の審査、委員会庶務	市役所5階
監査委員事務局		69-2261	63-4577	監査委員による監査、出納検査及び審査、庶務	
固定資産評価審査委員会				固定資産の価格についての審査申出の審査、委員会庶務	
農業委員会事務局	農地係	69-2263	63-4592	農業委員会総会、委員会、農地法等に基づく許可申請・諸証明、農地利用最適化の推進、農業者年金	市役所4階
	農政係	69-2262			

※今まで使用可能でありました旧庁舎の電話番号は停止となります。上記番号をご利用ください。(教育委員会・上下水道部は引き続き使用できます)

今回は、2月に開催された平成29年度全国林業グループコンクールで近畿ブロックの代表として出場し、林野庁長官賞を受賞した甲賀愛林クラブ（甲賀木の駅プロジェクト）の皆さんにお話を伺いました。このコンクールは、林業技術の向上や林業経営の発展のために開催されており、市内から全国大会に出場したのは当クラブが初めてです。



▲中村さん(左)、大原さん(中)、竹中島さん(右)

甲賀愛林クラブ (甲賀木の駅プロジェクト)

2021年に開催予定の全国植樹祭の主会場が甲賀町の「鹿深夢の森」に決定すれば、天皇皇后両陛下もご臨席されるほど注目度の高い祭典です。これを機会に、市民の方に山や森林保全を見直してもらったきっかけになればと考えています。今後も、木の駅プロジェクト活動等とおして、林業に携わっていない地域住民の方と一緒に地域の活性化につなげていきたいです。

全国植樹祭の開催候補地の決定やこれからの取り組みは?

中山間地域で山に囲まれていても、山や木のことを知っている子どもは少ないです。薪割り体験や木の皮剥ぎ、間伐体験、竹皿でカレーを食べるなどの体験とおして木の良さや香りを子どもたちに伝える取り組みを行っています。



▲薪割り体験をする親子

DEAI KOKA であいこうか

チェーンソーと軽トラで山を元気に町を元気に

今回のコンクールで発表した内容は? 間伐後に放置されたままの木を搬出して、チップ工場に出荷すると地域の商店だけで使える地域通貨(モリ券)を発行する甲賀木の駅プロジェクトの仕組みや、効率より安全をモットーとした伐倒技術「子どもたちの木」の良さを伝える取り組みとは? 間伐後に放置されたままの木を搬出して、チップ工場に出荷すると地域の商店だけで使える地域通貨(モリ券)を発行する甲賀木の駅プロジェクトの仕組みや、効率より安全をモットーとした伐倒技術「子どもたちの木」の良さを伝える取り組みとは?



▲コンクールで表彰を受ける中村典也会長(左)と大原久和さん(中)

元気なまちがど

オリンピックメダリストが直接指導 ～金の卵プロジェクト バレーボールクリニック～

金の卵プロジェクトが2月24日、ロンドンオリンピックバレーボール銅メダリストの迫田さおり選手と中道瞳選手を招いて土山体育館で開かれ、小中学生約150人が参加しました。このプロジェクトは、子どもたちに一流スポーツ選手などとの交流を通して、将来の夢を描いてもらうことを目的としています。

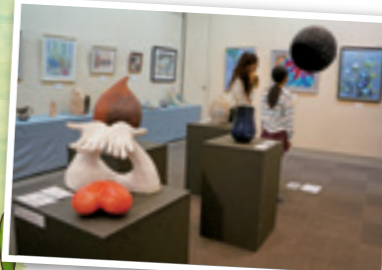


▲迫田選手から指導を受ける児童

子どもたちは、両選手からバレーボールの技術だけでなく、仲間を思いやる気持ちの大切さなどを学び、とても貴重な経験となったようです。

芸術を身近に楽しむ ～甲賀市美術展覧会～

第13回甲賀市美術展覧会が2月24日から3月4日まで、あいこうか市民ホールと碧水ホールで開催され、平面、工芸・立体、書、写真の4部門に応募があった295点の力作が並びました。3日に催されたウエルカム・ロビーコンサートでは、バイオリンの合奏で、おなじみの日本の歌などが演奏され、来場者は、芸術を身近に楽しむ機会となりました。各部門の甲賀市展賞受賞者は、次の皆さんです。(敬称略)



▲多彩な作品が並ぶ会場

- 平面 / 濱浦敦子 「I know who I am」
- 工芸・立体 / 中西つさ子 「花車(和紙ちぎり絵)」
- 書 / 長谷川暢宇 「袁宏道詩」
- 写真 / 小谷博司 「天空の人々」

情報交流広場 となりのまち



伊賀市 伊賀上野 NINJAフェスタ2018

忍者が満喫できる春の恒例イベント「伊賀上野 NINJA フェスタ 2018」が始まります。「忍者変身処」や「まちかど忍者道場」のほか、今年も「忍者フォトキャンペーン」を開催します。Instagramで伊賀上野 NINJA フェスタ公式アカウント (@igauenoninjafesta) をフォローし、忍者衣装を着用した画像や動画にハッシュタグ「#ninjafesta2018」をタグ付けて投稿すると、入賞者には豪華商品が当たります。その他、期間中にはさまざまな日替わりイベントも開催されますので、ぜひ忍者気分を楽しみにお越しください。

とき 4月7日(土)～5月6日(日) ※主に土・日曜日、祝日
ところ 伊賀市街地と上野公園
アクセス 伊賀鉄道「上野市」駅下車すぐ
【問い合わせ】 伊賀上野NINJAフェスタ実行委員会事務局(伊賀市観光戦略課内)
 TEL. 0595-22-9670(平日のみ)
 TEL. 090-7602-9100(期間中の土・日曜日、祝日の午前9時～午後6時)



亀山市

鈴鹿峠自然の家 天文台「童夢」

美しい星空が広がる自然豊かな鈴鹿山麓中腹に建てられた鈴鹿峠自然の家天文台「童夢」。直径3.5mの天文台には、口径40cmの大型天体望遠鏡が設置され、季節により月のクレーターや土星の輪、星雲・星団をはっきり見ることができます。毎月、無料開放を行っていますのでぜひお越しください。※無料開放日など詳しくは、インターネットで「鈴鹿峠自然の家」と検索してください。※雨天・曇天の場合は観察できません。

ところ 鈴鹿峠自然の家天文台「童夢」(亀山市関町沓掛123)
【問い合わせ】 教育委員会生涯学習課社会教育グループ
 TEL. 0595-84-5057
 ※無料開放当日のみ
 TEL. 090-5114-1670



ミシガン州からNINJA現る ～ミシガン州中学生国際交流～

2月23日から3月2日の間、姉妹都市である米国ミシガン州から中学生20人と引率者5人が、市内でホームステイしながら日本の学校生活や暮らし、伝統文化などを体験しました。体験活動で生徒らは、忍者衣装を身に付け、甲賀流忍術屋敷等を見学しました。屋敷内の仕掛けなどの説明を受け、テレビやアニメではないリアルな忍者像について真剣に聞いていました。忍術屋敷のほか、水口城資料館や信楽の窯元散策路も訪れ、市の伝統や文化、魅力に触れました。

◀忍術屋敷内の仕掛けを真剣に聞く生徒ら



春の訪れを告げる伝統行事 ～甲南・檜尾神社 お田植え祭り～

五穀豊穡を祈願するお田植え祭りが3月21日、甲南町池田の檜尾神社で執り行われました。この祭りは、田植えのまね事を演じ、イネの順調な生育を祈る農耕行事で、市の無形民俗文化財に指定されています。境内では、天狗の面をつけた役の指示に従い、すげ笠をかぶった3人の子どもが、苗代の苗取り作業や田植えの様子を表現しました。祭りに集まった地域の方は、「春が、そして田植えの時期がくるんだな」と伝統行事を見ることで、春の訪れを感じていました。



▲田植えの様子を表現する子どもたち

催し 第14回にじまつり

日時●4月7日(土)10時～15時
 場所●ワークステーション虹
 (湖南市大池町10-1)
 内容●模擬店、ステージパフォーマンス、キッズコーナー他
 問申ワークステーション虹
 ☎75-1220
 さわらび作業所 ☎62-4696

催し 夜空旅人(天体観望会)「北極星をさがそう」

日時●4月14日(土)
 19時30分～21時30分
 場所●かふか生涯学習館
 内容●北極星や春の星座などの観望
 定員●先着20人
 申込方法●電話で下記まで
 申込締切●4月13日(金)
 ※天候不良、申込者少数の場合は中止します。
 問申かふか生涯学習館
 ☎88-4100 ☎88-5055

催し 第69回 信楽中央病院 健康塾

日時●4月18日(水)
 14時～15時30分
 場所●信楽保健センター 2階
 ことりの間
 内容●「健診のすすめ」あなたの受けられる健診、ご存じですか?

定員●約20人
 参加費●無料
 申込方法●電話・FAX・直接申込
 申込締切●4月11日(水)
 問申信楽中央病院
 ☎82-0249 ☎82-3060

催し おとなのためのお話し

日時●4月21日(土)
 13時30分～15時
 場所●東海道伝馬館
 内容●朗読ボランティア「つくしんぼ」と拡大紙しばい「ぼけつ」とによる絵本の読み聞かせ・紙芝居
 ※呈茶付き
 参加費●無料 ※予約不要
 問申東海道伝馬館(月・火休館)
 ☎ / ☎66-2770

募集 甲賀市・湖南市合同JOBフェア(合同就職面接会) 出展企業・事業所募集

7月3日(火)にクサツエストピアホテルで開催される甲賀市・湖南市合同JOBフェアへ出展を希望される企業・事業所を募集します。
 対象企業・事業所●
 平成31年3月に大学(院)、短期大学、高等専門学校等を卒業予定の学生(卒業後3年以内を含む)および若年求職者(概ね40歳代前半まで)を正社員として採用予定の市内企業・事業所
 ※但し、介護職、保育士等の福祉系専門職種については、応募できませんのでご了承ください。
 定員●先着46社
 募集期間●4月9日(月)～4月20日(金)まで
 ※出展決定企業・事業所は、6月上旬開催予定の事前セミナーに出席していただきます。
 ※応募方法等詳細については、必ず市ホームページでご確認ください。
 問申商工労政課 商工労政係
 ☎69-2188 ☎63-4087

募集 甲賀市の今を考え 未来を変えてみませんか ～子ども未来会議参加者～

対象●平成30年4月1日現在で市内在住、在学の小学5年生～中学3年生
 定員●20人
 ※応募方法等詳細は、募集チラシまたは「かふか21子ども未来会議」のホームページをご覧ください
 ※募集チラシは、学校を通じて配布のほか、公民館、地域市民センターに設置しています。
 申込締切●4月19日(木)
 主催●かふか21子ども未来会議実行委員会
 問申かふか21子ども未来会議実行委員会(甲南青少年研修センター内)
 〒520-3321 甲南町葛木875番地
 ☎86-8151 ☎70-3366

募集 つちやまジュニアダンススクール受講生

日時●4月～平成31年3月
 毎週水曜日(1レッスン1時間)
 15時45分～ファーストクラス
 16時45分～セカンドクラス
 17時45分～サードクラス
 18時45分～トップクラス
 19時45分～ジャズクラス
 場所●あいの土山文化ホール
 対象●ファースト・セカンドクラス…
 小学校低学年
 サード・トップ・ジャズクラス…
 小学校高学年・中学生
 (経験者が望ましい)
 募集人数●各クラス先着2～5人
 参加費●3,000円(1クラス/1カ月)
 申込期間●4月1日(日)10時～10日(火)17時。
 ただし、定員になり次第、締切とします。
 申込方法●電話で下記まで
 問申あいの土山文化ホール(月曜休館)
 ☎66-1602 ☎66-1603

お知らせ 平成30年度 固定資産税評価額の縦覧

ご自分の土地や家屋の評価額が適正であるかを判断するため、縦覧帳簿で他の土地・家屋の価格と比較することができます。縦覧できる方は、市内に土地・家屋

もっとゆたかに ～人権を保障するとりくみ～

あれ、広報の文字大きくなった？ ホームページの色も見やすく変えられるの？

市では、障がいのある人、高齢者、外国人など誰もが読みやすい広報紙やホームページをつくっています。写真や図を多く取り入れたり、翻訳・音訳などを用いたりして、「情報を得る」という点での不公平が生じないように、「知る権利」の保障に努めています。

問申人権推進課 ☎69-2148 ☎63-4554
 人権に関する相談 ☎69-2149

を所有される固定資産税納税者本人か、委任状により委任を受けた方に限ります。

日時●4月2日(月)～5月31日(木)
 8時30分～17時15分
 (ただし土・日曜日、祝日は除く)
 場所●市役所 税務課
 ※縦覧の際には、本人確認ができるもの〔運転免許証や固定資産税納税通知書(5月中旬発送予定)など〕と印鑑をご持参ください。
 問申税務課 資産税係
 ☎69-2129 ☎63-4574

お知らせ 住民票等のコンビニ・多機能端末機での交付サービスの停止

国の総合行政ネットワーク切り替えのため、下記の日程ですべてのコンビニ・多機能端末機で証明書交付サービスを停止します。
 ご理解ご協力をお願いします。
 *証明書が必要な方は、早めの取

得をお願いします。

日時●4月28日(土)終日
 4月29日(日)終日
 問申市民課 戸籍住民係
 ☎69-2138 ☎65-6338

相談 税理士による税務相談

日時●4月11日(水)13時30分～16時30分(受付16時まで)
 場所●水口納税協会 3階 会議室
 定員●予約制で先着6人(1人約30分)
 相談無料 ※要申込
 問申水口納税協会
 ☎62-1151 ☎63-0173

不用品・お部屋を 株式会社 水口テクノスグループ

片づけたい スッキリしたい

一人じゃ無理 そんな時はお電話を! 見積無料

住まいの 受付時間/9:00～17:00
 〒528-0074 滋賀県甲賀市水口町松尾362番地の2 ☎0120-65-2539

病院・施設お迎え もしも・・・の時に 甲賀斎苑ご利用でのご葬儀 自宅ご葬儀も承ります

かふか(甲南・甲賀)セレモニーホール
(株)水口福祉社 TEL62-3055
 本社 甲賀市水口町高塚8-1 FAX 62-3127

屋根補修 (雨漏れ補修) 漆喰 塗り直し 屋根・外壁 塗装

総合住宅リフォーム ローンOK! 住まいのことなら何でもおまかせ!! 月々5,000円～

(株)三共 [本社]彦根市和田町41-11 [支店]近江八幡市十王町339-6-102
 ☎0120-272-852

自分らしく 健康長寿

あいこうか薬局

甲賀市水口町松尾 830-2 ☎0748-65-6636

甲賀の文化財

かつての祭の姿をとどめる
「祭礼図額」

毎年4月第1日曜日に、甲賀町隠岐の椿神社で行われる例祭は、その年に神籤によって選ばれた青年が乗馬し、鎧矢の射る古式流鏑馬神事を伝えることで知られ、「流鏑馬」として市指定無形民俗文化財となっています。この椿神社に於ける祭の様子は、県内でもこのように祭礼を描いた絵馬や図額の例が少なく、珍しいものです。制作時期は明らかではありませんが、4月1日、5月4日、5月5日にわたり祭礼が行われていた様子が描かれています。注目されるのは、5月4日の「夜踊」には灯笼を頭にのせ、翌5日に花笠をかぶって太鼓を打って踊る少年の姿があること、5日の場面では、踊り子の背後に「祇園花行事」に広く見られる花蓋が、また先頭には2基の傘鉾が描かれ、近隣に伝わる大原祇園とほぼ同じ構成と趣向を持っていたことがわかります。



▲椿神社祭礼図額(椿神社蔵)

素も取り入れていったと考えられます。この図額は、もともと祭の様式を知ることができ、地域に伝えられた大切な宝物といえるでしょう。

問合せ
歴史文化財課
TEL 69-22250
FAX 69-22293

こうかの魅力発見! 子どもクロスワード

1	2	3	4
	D		C
5		6	
7		8	B
	9		
10			
A			

- ヨコのカギ
- 3時の〇〇〇に朝宮茶スイーツ
 - 広報こうかはスマホアプリ「〇〇〇〇」でも配信
 - 「みずかがみ」「コシヒカリ」と言えばお〇〇
 - 甲賀市がめざす「子育て・教育ナンバー〇〇」のまち
 - 保育園などにある遊び場 〇〇場
 - 新1年生、〇〇〇〇おめでとう

- タテのカギ
- きれいな川にすむ魚
 - 甲賀市になる前の旧町のひとつ、〇〇山町
 - 自分の意見、主張
 - 甲賀市長は〇〇〇〇裕貴
 - お札ではない、こまかいお金
 - 算数は中学校では〇〇学といひます

【応募先】
〒528-8502 水口町水口6053番地
甲賀市役所 秘書広報課 TEL 69-2101 FAX 63-4619
Eメール koka10040400@city.koka.lg.jp

A~Dに当てはまる文字を順番につなげた言葉が答えです。
答えが分かったら、郵便はがき・FAX・Eメールで①答え②住所③氏名④学年⑤広報こうかの感想を書いて秘書広報課まで送ってください。締切は4月27日(金)です。正解者の中から抽選で5人にプレゼントをお送りします。お楽しみに。

あいコムこうか光テレビ
番組ガイド ※視聴にはあいコムこうか光テレビ11チャンネルの有料契約が必要となります。

行政情報番組 「きらめきこうか」 市政情報や地域の催しなどを放映しています。ぜひご覧ください。 【1日8回放送】9時30分・13時・15時30分・17時・18時30分・20時30分・22時・23時30分 ※番組は、毎週土・水曜日18時30分に更新しています。都合により番組内容を変更する場合があります。 ※きらめきこうか手話ダイジェストを毎日19時から放送しています。(1日・16日更新)	とびだせ! ワクワク放送室 3月31日~4月7日 4月7日~4月14日
エンディング 甲賀西保育園 きりんぐみ (平成30年2月26日収録分) 甲賀西保育園 ぞうぐみ (平成30年2月26日収録分)	

問合せ 秘書広報課 TEL 69-2101 FAX 63-4619

学習情報番組 「とびだせ! わくわく学習室」 小学生を対象にした学習情報番組を、あいコムこうか11チャンネルで放送しています。各学年・教科のポイントを、わかりやすく10分ずつまとめています。ぜひご覧ください。時間/17時30分~18時(30分)(再放送19時30分~20時)	放送日 3月26日~4月1日 ① 5年生・理科① 10分 台風と天気の変化	4月2日~4月8日 2年生・国語② ようすをあらわすことば	4月9日~4月15日 5年生・算数⑤ 角柱と円柱
	② 5年生・理科② 10分 流れる水のはたらき	4年生・算数④ 分数	4年生・国語④ 慣用句
	③ 5年生・理科③ 10分 電流が生み出す力	6年生・国語④ 季節を感じて	2年生・算数④ はこの形

問合せ 学校教育課 TEL 69-2243 FAX 69-2293

広報こうか
平成30年(2018年)4月1日 No.307 2018.4.1発行

編集・発行
甲賀市役所
〒528-8502 甲賀市水口町水口6053番地
TEL.0748-65-0650 FAX.0748-63-4086
業務時間/8時30分~17時15分(窓口延長日を除く)

「広報こうか」がホームページでもご覧いただけます

甲賀市ホームページ
http://www.city.koka.lg.jp/

甲賀市 Facebook
http://www.facebook.com/city.koka

甲賀市HP
Facebook