

# 甲賀市水口地域公立保育園実施計画

平成31年（2019年）1月

甲賀市

<b>1. 計画策定の背景</b> .....	<b>1</b>
1.1 保育に関する社会ニーズの傾向	
1.2 就学前児童の確かな育ちの支援	
1.3 計画策定の経緯	
<b>2. 保育園の現状と入園申込者数等の見込み</b> .....	<b>2</b>
2.1 水口地域の保育園、認定こども園等の現況	
2.2 入園申込者数等の見込み	
<b>3. 整備の基本方針</b> .....	<b>3</b>
3.1 整備計画地	
3.2 受入可能数及び施設基準	
3.3 クラス編成	
3.4 園における生活スケジュール	
3.5 施設整備の基本的な考え方	
3.6 園の名称	
<b>4. 建設計画・施設計画</b> .....	<b>5</b>
4.1 施設整備全般に関する事項	
4.2 園舎の主体構造等	
4.3 園舎内の施設・機能	
4.4 園舎外の施設・機能	
4.5 その他の施設・機能	
4.6 整備スケジュール	
4.7 建物計画図・土地利用計画図等	
(添付図面：図面 NO.1～6、イメージ図1～4)	
<b>5. 実施計画検討協議会</b> .....	<b>8</b>
5.1 協議経過	
5.2 委員名簿	
<b>6. 参照法令・計画等</b> .....	<b>10</b>

## 1. 計画策定の背景

### 1.1 保育に関する社会ニーズの傾向

#### 【現状】

- 全国的に少子化が進行している中、甲賀市においても子どもの数が減少している一方で、保育施設の利用者数は増加している。
- 特に低年齢児の保育施設利用者数が増えている。
- 子育て世代に多様な働き方が広がる中、幼稚園での預かり保育が開始されるなど長時間利用のニーズが高まっている。

#### 【見通し】

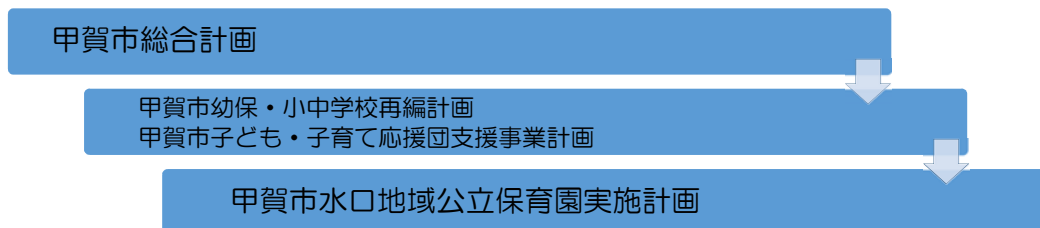
- 幼児教育無償化制度の開始によって、保育施設の利用者数は増加することが考えられる。
- 国が行う女性の就業促進に関する取り組みによって、今後女性の就業率は益々高まることが予想され、幼児教育・保育施設の利用者数は増加することが考えられる。

### 1.2 就学前児童の確かな育ちの支援

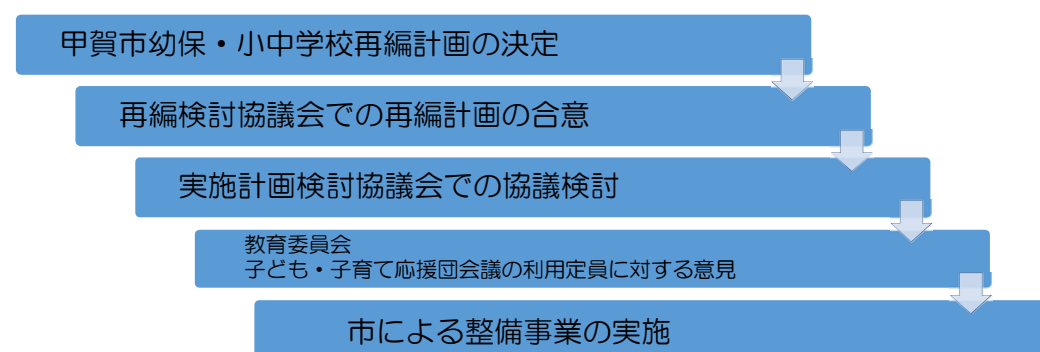
- 甲賀市幼保・小中学校再編計画に示す保育園の適正規模を踏まえつつ、将来の利用見込み者数を充足する規模の施設を整備し、全ての就学前児童に対し、十分な保育を提供できる体制づくりが求められている。

### 1.3 計画策定の経緯

#### (1) 関連計画との位置付け



#### (2) 検討のプロセス



## 2. 保育園の現状と入園申込者数等の見込み

### 2.1 水口地域の保育園、認定こども園等の現況

- 水口地域の公立、私立の保育園、認定こども園、地域型保育事業所の現況

#### 【公立】

	水口西 保育園	水口東 保育園	岩上 保育園	伴谷 保育園
定員(人)	180	120	86	220
敷地面積(m <sup>2</sup> )	4,175.23	2,675.00	3,416.75	4,960.00
園舎面積(m <sup>2</sup> )	1,158.78	813.59	764.40	1,471.66

#### 【私立】

	水口北 保育園	柏木 保育園	貴生川認定 こども園	家庭的保育室 (ひだまり)
定員(人)	180	160	長時部 235 短時部 160	5
敷地面積(m <sup>2</sup> )	9,259.00	5,580.50	8,731.37	333.88
園舎面積(m <sup>2</sup> )	1,747.25	1,357.86	2,977.12	146.53

### 2.2 入園申込者数等の見込み

- 水口地域の保育園の申込者数と受入可能数の見込み  
※水口地域内の保育園、認定こども園、地域型保育事業所の総数(幼稚園、認可外施設を除く。)

(各年度末現在)

	H30(2018)	H31(2019)	H32(2020)	H33(2021)
申込者数(A)	1,222	1,244	1,250	1,230
受入可能数(B)	1,162	1,162	1,162	1,162
差引(A-B)	60	82	88	68

	H34(2022)	H35(2023)	H36(2024)	H37(2025)
申込者数(A)	1,244	1,248	1,248	1,239
受入可能数(B)	1,162	1,162	1,162	1,162
差引(A-B)	82	86	86	77

※受入可能数は、施設新設等の変更がないものとした場合の数値。

- 受入可能数を超える申し込みがあるものと見込まれる。
- 幼児教育無償化制度の実施や女性の社会進出の影響を受け、保育園への入園申込者数は増加する見込みであり、受け皿となる施設整備を行わない場合には、平成32年度(2020年度)には約90人の待機児童が生じる見込み。



### 3.3 クラス編成

受入可能数		クラス数	必要保育士数	
0歳	18人	2	6人	園児 3人につき1人
1歳	36人	2	6人	園児 6人につき1人
2歳	36人	2	6人	園児 6人につき1人
3歳	60人	3	3人	園児20人につき1人
4歳	60人	2	2人	園児30人につき1人
5歳	60人	2	2人	園児30人につき1人

### 3.4 園における生活スケジュール

		標準時間認定		短時間認定
7:30		開園 長時間保育		開園 延長保育
8:30	通常保育時間	教育的な遊びと生活の時間	<ul style="list-style-type: none"> <li>身の回りの始末</li> <li>健康観察</li> <li>総合的な遊び・給食準備と給食</li> <li>歯磨き</li> <li>掃除</li> </ul>	随時登園
13:30		家庭的な遊びと生活の時間	<ul style="list-style-type: none"> <li>自分で選んだ遊び</li> <li>昼寝おやつ など</li> </ul>	随時降園
16:30		長時間保育		延長保育
18:30		閉園		閉園

### 3.5 施設整備の基本的な考え方

- (1) 水口地域の子育て支援の中核的施設に相応しい機能を有した施設
- ・特別支援や医療行為を必要とする保育に配慮した機能を有した施設
  - ・一時預かり保育、休日保育が行える機能を有した施設
  - ・ICT機能を有した施設

- (2) 健康的で安心して利用できる施設
  - ・自園給食を実施するための機能を有した施設
  - ・地震や火災など、災害時の安全性を確保した施設
  - ・子どもの遊びや生活におけるリスクに配慮した施設
- (3) 子育て支援ができる施設
  - ・保護者の子育て支援が図れる施設
  - ・ボランティアスタッフ（高齢者等）と園児の交流促進が図れる施設
- (4) 維持管理に配慮した長寿命化施設
  - ・日常のメンテナンスや将来の改修等を考慮しつつ、整備コストの抑制、維持管理のしやすさに配慮した施設

### 3.6 園の名称

---

- ・建築工事期間内で公募、市において決定。

## 4. 建設計画・施設計画

### 4.1 施設整備全般に関する事項

---

- ・園児の動線や高さ、幅等、子どもに合わせた形状での施設整備
- ・柵等の設置や全体が見渡せる位置に職員室を配置するなど園児の安全で安心な生活を維持するための施設整備
- ・緊急時、非常時対応のための施設（AED、避難経路等）整備
- ・機能性を重視した施設整備
- ・日常の清掃等維持管理がしやすい施設整備
- ・園舎内の通信がしやすい施設整備
- ・入退園管理が適切にできる施設整備
- ・連絡ボード等を分散的に配置するなど保育士、保護者、ボランティアスタッフとの情報共有がしやすい施設整備
- ・施設のバリアフリー化や高齢者等の使用にも配慮した施設整備

### 4.2 園舎の主体構造等

---

- ・主体構造 鉄骨造
- ・階 数 2階建
- ・敷地面積 約3,323㎡
- ・延床面積 約2,456㎡

#### 4.3 園舎内の施設・機能

施設		部屋数	面積等	機能
保育室	ほふく室	2	96.43	保育室（0歳児）
	乳児室	2	127.60	保育室（1歳児）
	保育室	9	514.66	
遊戯室		1	177.43	
子育て支援室		1	36.55	一時預かり保育室、休日保育室
踏込		1	3.90	子育て支援室出入口
給食室、調理室		1	101.36	調理室、検収室、下処理室、洗浄室、前室
調乳室		1	5.13	
沐浴室		1	15.16	園児トイレB
トイレ、手洗い		10	194.11	
職員室、更衣室		5	131.45	
医務室		1	39.50	看護ステーション、静養室
相談室		1	7.25	
多目的室		2	78.60	会議、研修、健診等
教材室		4	90.86	
収納スペース		19	78.50	
玄関ホール		1	180.56	
廊下、その他		1	432.41	

#### 4.4 園舎外の施設・機能

施設	部屋数	面積等	機能
園庭	1	970.00	築山、砂場、遊具、植栽等
遊具	—	—	総合遊具、ローラー滑り台、雲梯、鉄棒、砂場
遊具庫	1	7.69	
屋外倉庫	1	13.20	
屋外トイレ	2	12.24	
ピロティ	1	120.00	プール

#### 4.5 その他の施設・機能

施設	機能
ICT	登退園管理、連絡通信、保育帳簿作成、入金処理
セキュリティシステム	休園・夜間時警備、警報



#### 4.6 整備スケジュール

- ・開園目標：平成32年（2020年）4月

	H30 (2018)												H31 (2019)												H32 (2020)
	4	5	6	7	8	9	10	11	12	1	2	3	4	5	6	7	8	9	10	11	12	1	2	3	4
協議会等																									
設計																									
工事																									開園

#### 4.7 建物計画図・土地利用計画図等

- ・配置図 . . . . . 図面 NO.1
- ・建物平面図（1階） . . . . . 図面 NO.2
- ・建物平面図（2階） . . . . . 図面 NO.3
- ・建物立面図（南・北） . . . . . 図面 NO.4
- ・建物立面図（東・西） . . . . . 図面 NO.5
- ・建物断面図 . . . . . 図面 NO.6
- ・パース図 . . . . . イメージ図1～4

## 5. 実施計画検討協議会

### 5.1 協議経過

---

#### 第1回協議会

日時：平成30年(2018年)4月24日(火) 19時30分～20時45分  
場所：甲賀市役所別館 会議室101  
出席：委員14名(欠席1名)、事務局11名、傍聴：なし  
議題：委嘱状の交付、自己紹介、実施計画検討協議会の設置要綱について、会議の公開について、水口地域公立保育園実施計画について

#### 第2回協議会

日時：平成30年(2018年)5月16日(水) 19時30分～21時10分  
場所：甲賀市役所別館 会議室101  
出席：委員15名(欠席2名)、事務局9名、傍聴：なし  
議題：委嘱状の交付、新委員の自己紹介、委員長・副委員長の選任、第1回協議会の会議録について、水口地域公立保育園実施計画について

#### 第3回協議会

日時：平成30年(2018年)6月26日(火) 19時30分～21時10分  
場所：甲賀市役所別館 会議室101  
出席：委員15名(欠席2名)、事務局6名、その他1名、傍聴：1名  
議題：第2回協議会の会議録について、水口地域公立保育園実施計画について(スケジュール(案)、計画(案)に関する意見交換)、視察研修について

#### 視察研修

日時：平成30年(2018年)7月3日(火) 9時00分～12時00分  
場所：湖南省  
出席：委員7名(欠席7名)、事務局4名  
視察：学校法人光星学園認定こども園水戸幼稚園、湖南省立平松こども園

#### 第4回協議会

日時：平成30年(2018年)7月25日(水) 19時30分～21時30分  
場所：甲賀市役所別館 会議室101  
出席：委員15名(欠席2名)、事務局5名、その他2名、傍聴：1名  
議題：第3回協議会の会議録について、視察研修の報告、水口地域公立保育園実施計画(設計図面)について、スケジュールについて

#### 第5回協議会

日時：平成30年(2018年)8月29日(水) 19時00分～20時45分  
場所：甲賀市役所別館 会議室101  
出席：委員17名(欠席なし)、事務局4名、その他2名、傍聴：なし

議題：第4回協議会の会議録について、水口地域公立保育園実施計画（設計図面）について、スケジュールについて

#### 第6回協議会

日時：平成30年(2018年)9月25日(火) 19時30分～21時10分

場所：甲賀市役所 会議室301A

出席：委員15名(欠席2名)、事務局4名、その他1名、傍聴：なし

議題：第5回協議会の会議録について、園名称の公募について、新たな園の行事について、外構(園庭)について

#### 第7回協議会

日時：平成30年(2018年)11月27日(火) 19時30分～21時10分

場所：甲賀市役所 会議室301A

出席：委員13名(欠席4名)、事務局5名、その他2名、傍聴：なし

議題：第6回協議会の会議録について、水口地域公立保育園実施計画について、設計図面について

## 5.2 委員名簿

職名	氏名	選出区分	委嘱日
委員長	藪下 利男	水口西保育園再編検討協議会	H30(2018).4.24
副委員長	杉本 直義	みなくち自治振興会	H30(2018).5.16
委員	加藤 吉治	綾野学区区長会	H30(2018).4.24
委員	木村 弘司	綾野学区区長会	H30(2018).4.24
委員	吉田 泰啓	水口学区区長会	H30(2018).4.24
委員	山田 健	水口学区区長会	H30(2018).4.24
委員	木田 昌平	綾野自治振興会	H30(2018).4.24
委員	中井 洋夫	水口西保育園再編検討協議会	H30(2018).4.24
委員	吉久 義則	主任児童委員	H30(2018).4.24
委員	佐治 博之	水口西保育園 保護者	H30(2018).4.24
委員	谷口 昇平	水口西保育園 保護者	H30(2018).4.24
委員	植村 広隆	水口東保育園 保護者	H30(2018).5.16
委員	尾鼻 有香子	岩上保育園 保護者	H30(2018).5.16
委員	東 紀子	水口西保育園 保育士	H30(2018).4.24
委員	増山 孝志	学校関係者	H30(2018).4.24
委員	岡山 圭子	学識経験者	H30(2018).4.24
委員	名倉 まさ子	学識経験者	H30(2018).4.24

(敬称省略)

## 6. 参照法令・計画等

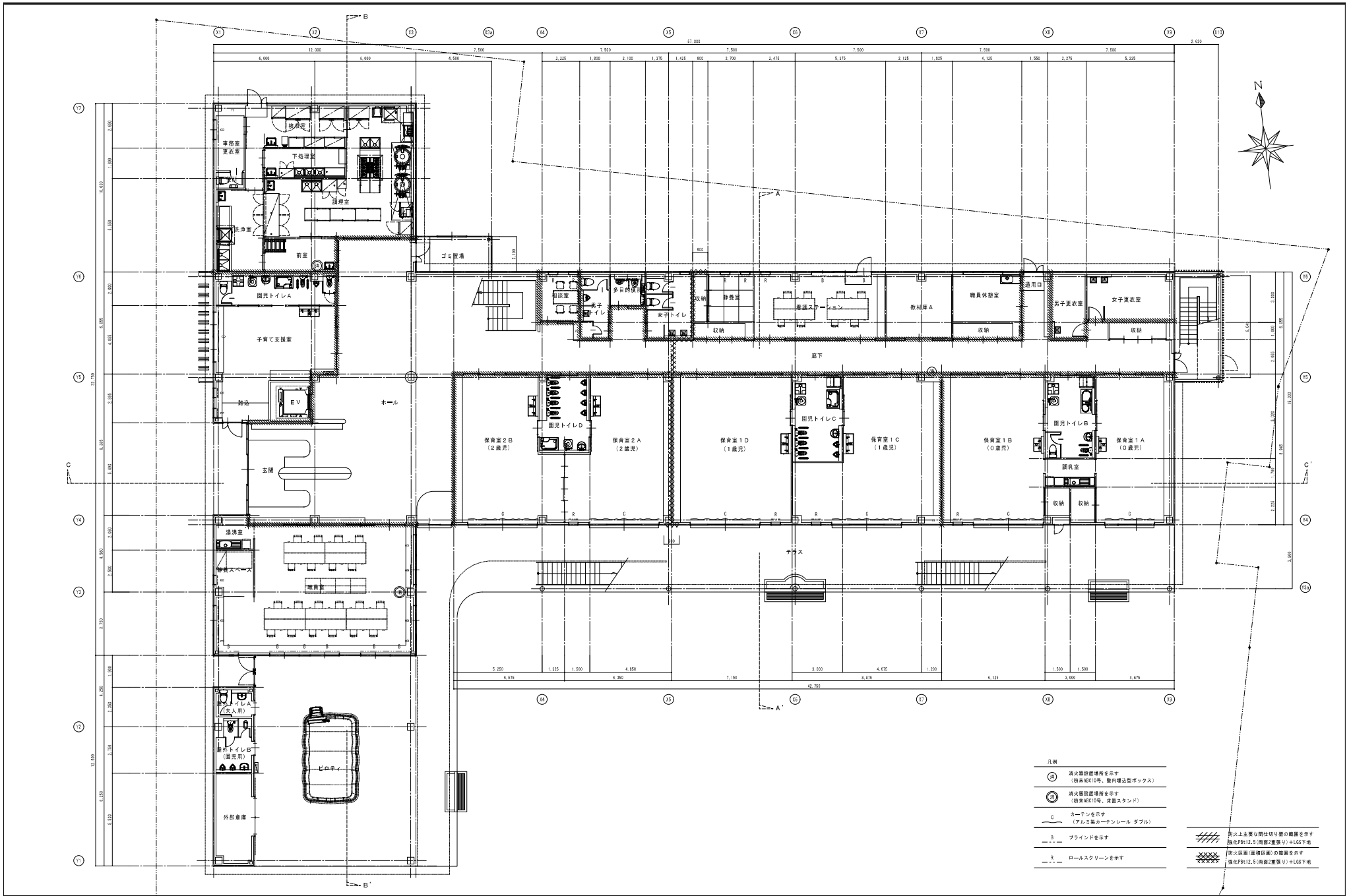
### 法令

- ・児童福祉施設の設備及び運営に関する基準／厚生労働省
- ・甲賀市保育園及び認定こども園実施計画検討協議会設置要綱／甲賀市教育委員会
- ・水口西保育園再編検討協議会設置要綱／甲賀市教育委員会
- ・甲賀市幼保・小中学校再編計画推進事業実施要綱／甲賀市教育委員会

### 計画等

- ・日本の地域別将来推計人口／国立社会保障・人口問題研究所
- ・甲賀市幼保・小中学校再編計画／甲賀市教育委員会
- ・甲賀市子ども・子育て応援団支援事業計画／甲賀市

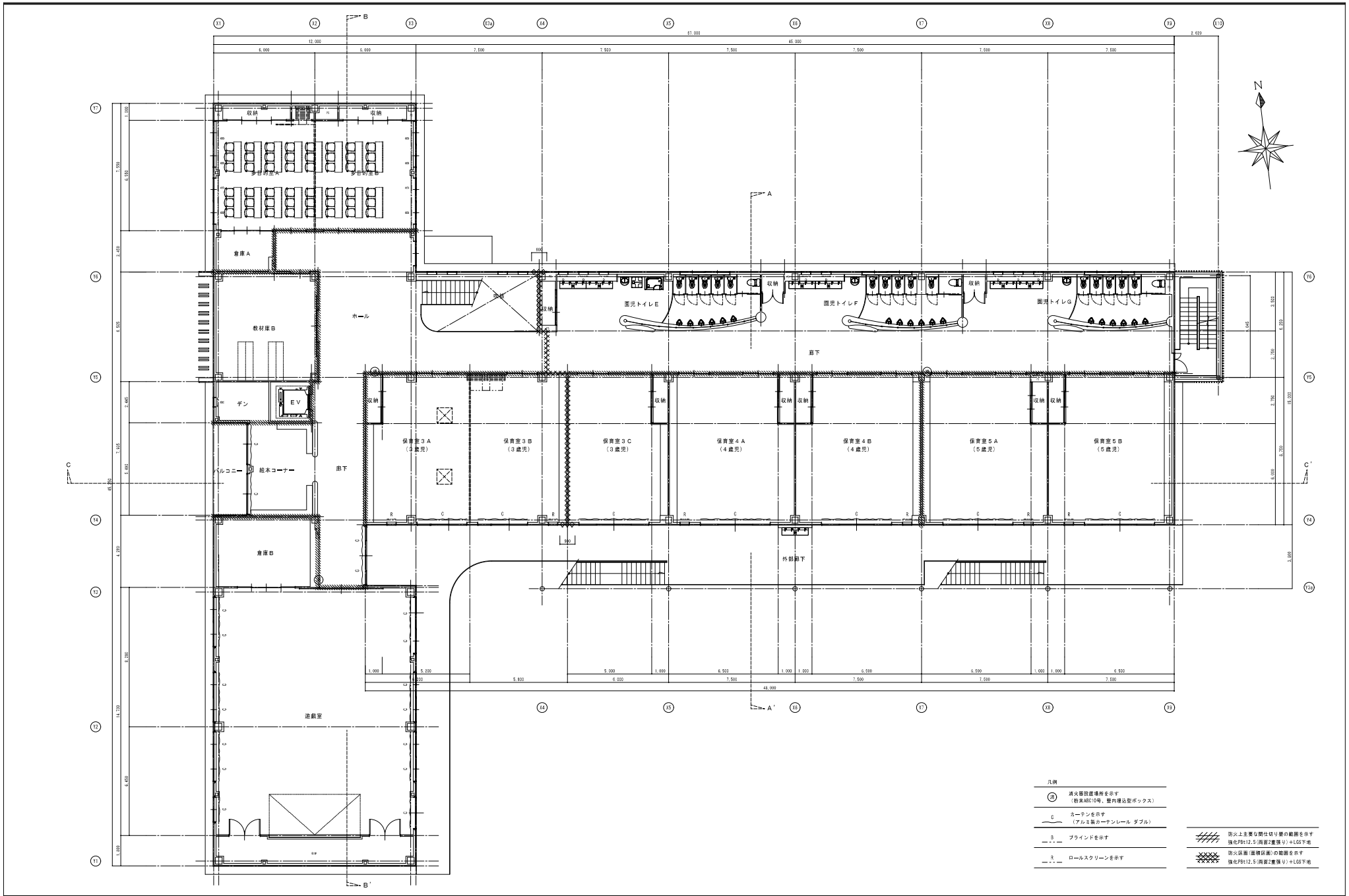




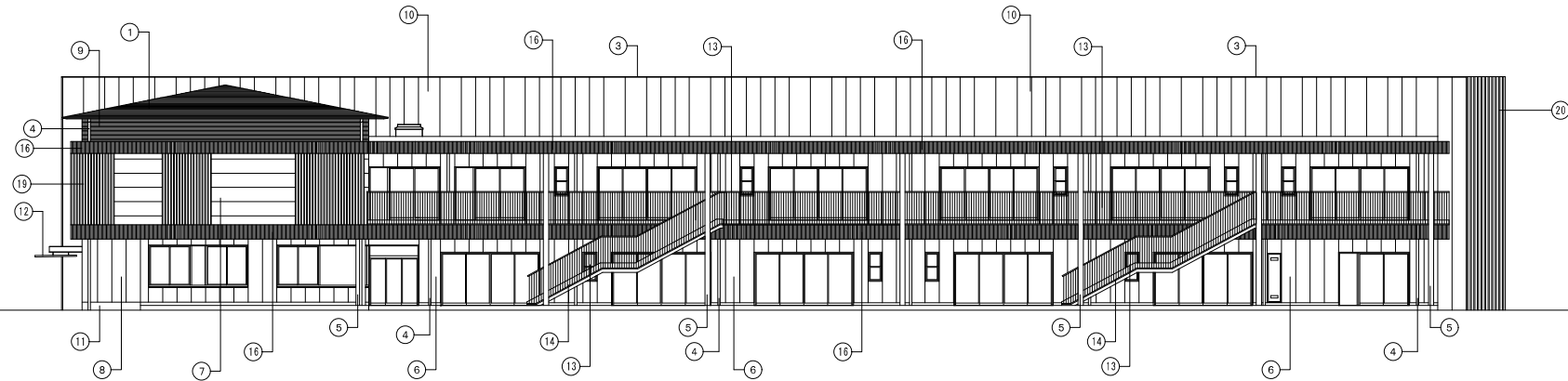
**KATABUCHI ARCHITECTS OFFICE**  
 株式会社 片淵建築事務所  
 一級建築士事務所 東京都知事登録 第 244 号  
 一級建築士 事務所 東京都知事登録 第 65426 号 奥中 久夫

工事名	水口地域公立保育園新築工事	1/10
SCALE	1/10 (1:100)	A-12
DATE	2018.12	

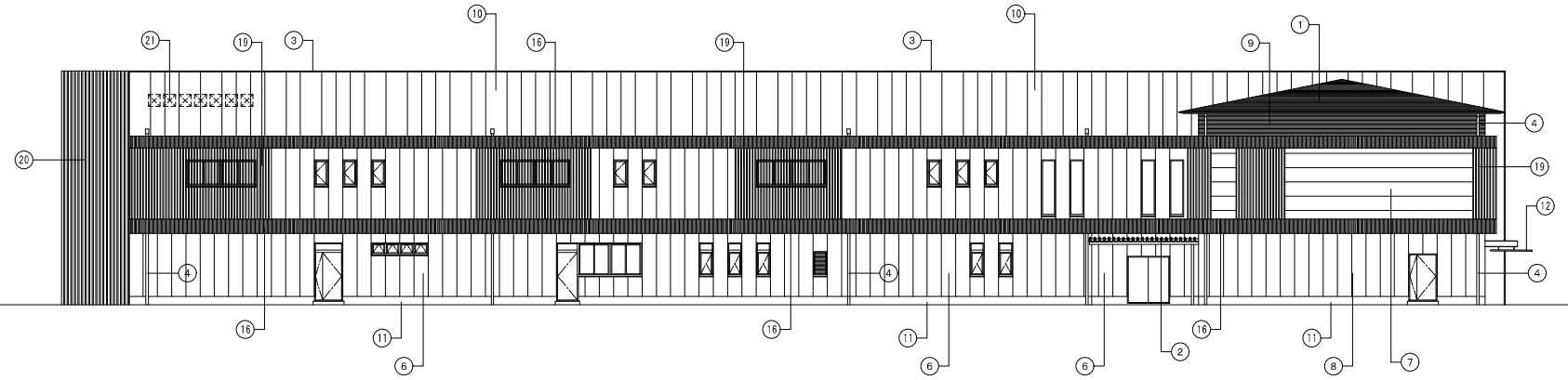
1階平面図



○	消火器具設置場所を示す (耐火区画10等、壁内埋込型ボックス)
C	カーテンを示す (アルミ製カーテンレール ダブル)
S	ブラインドを示す
R	ロールスクリーンを示す
////	防火区画(耐火区画)の範囲を示す 強化耐力12.5(耐火2層構造)+LGS下地
XXXX	防火区画(耐火区画)の範囲を示す 強化耐力12.5(耐火2層構造)+LGS下地



南一立面図 S=1:100



北一立面図 S=1:100

凡例

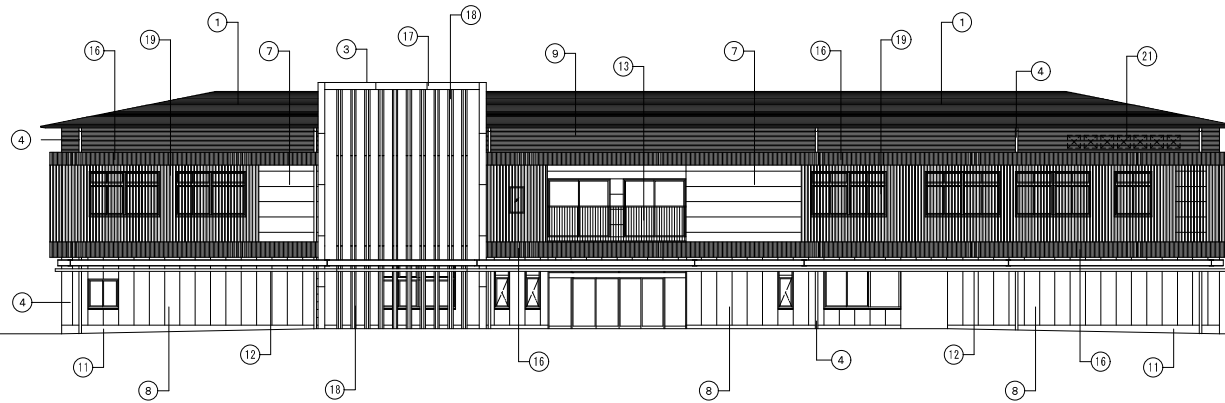
①	屋根(1)	フル裏張り(バリアム)縦断10.45 一文字平葺き 断熱材ポリスチレンフォームL25 アスファルトルーフィング940、高圧木毛セメント板140	⑥	外壁(1)	押出成形セメント板160 W600 タテ張り(フラットパネル)塗装品 縦横発泡ウレタン吹付150	⑪	巾木	コンクリート打ち出し補修	⑱	幕板(1)	カラーガラスバリアム縦断10.5 角スバンドレル	⑳	鋸銘板	両文字 SUS=1.2 横行塗装仕上げ 文字 500角 x 130
②	屋根(2)	ガラスバリアム縦断10.6 折板 H85(ハゼタイプ) 裏断熱材厚15.0(不燃材) 軒線 遮り板 縦断品 W150	⑦	外壁(2)	押出成形セメント板160 W600 ヨコ張り(フラットパネル)塗装品 縦横発泡ウレタン吹付150	⑫	庇	アルミハニカムパネル150 鉄骨下鉄 2P塗	㉑	幕板(2)	アルミ12.0 横行塗装 曲げ加工(豪グライト吹付15)			
③	笠木	アルミ12.0 横行塗装 曲げ加工(豪グライト吹付15)	⑧	外壁(3)	押出成形セメント板160 W600 タテ張り(フラットパネル)塗装品 縦横発泡ウレタン吹付150	⑬	手すり	笠木: S1パイプφ34.0 溶融亜鉛めっきの上、DP塗 手すり: S1パイプφ27.2(120)φ138(120) 溶融亜鉛めっきの上、DP塗	㉒	ルーバー(1)	押出成形セメント板160 W600(ルーバー工法パネル)塗装品 鉄骨下鉄 2P塗	㉓		
④	壁紙	アルミ製φ114(バンドレスタイプ)	⑨	外壁(4)	押出成形セメント板160 W600 ヨコ張り(デザインパネル)塗装品 縦横発泡ウレタン吹付150	⑭	屋外階段(1)	ササラ: PL=116.0 DP塗 敷上: PL=41.5 DP塗	㉔	ルーバー(2)	両面入工本材 10 x 130(120) 鉄骨下鉄 溶融亜鉛めっき	㉕		
⑤	柱	耐火塗料塗	⑩	外壁(5)	押出成形セメント板160 W600/W900 タテ張り(フラットパネル)塗装品 縦横発泡ウレタン吹付150	⑮	屋外階段(2)	ササラ: PL=116.0 溶融亜鉛めっき 敷上: C.PL=41.5 溶融亜鉛めっき	㉖	ルーバー(3)	アルミ製 100 x 150(100) 鉄骨下鉄 溶融亜鉛めっき			

**KATABUCHI ARCHITECTS OFFICE**  
 株式会社 片淵建築事務所  
 一級建築士事務所 建築士事務所 建築士事務所  
 一般建築士 専任 2.0.4.2.0 専任 2.0.4.2.0

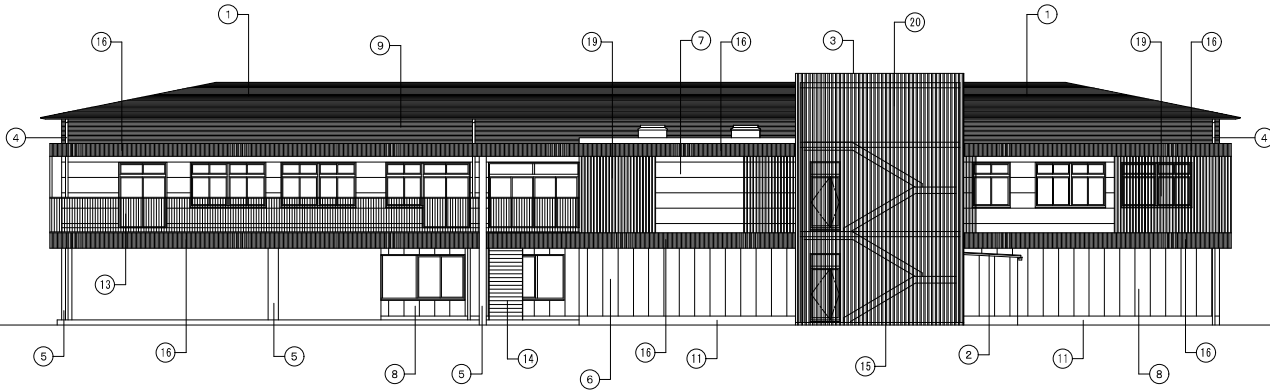
水口地域公立保育園新築工事		NO.	15
SCALE	1/100, 1/200		
DATE	2016.12		

立面図 (1)





西立面図 S=1:100



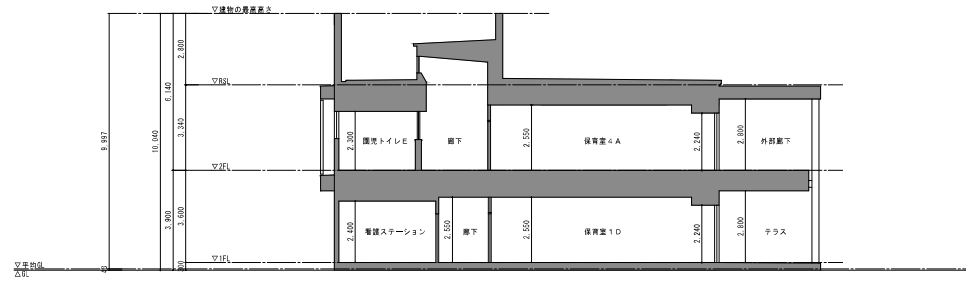
東立面図 S=1:100

凡例											
①	屋根(1)	フル裏張り(バリアム屋根10.45 一文字平葺き 断熱材ポリスチレンフォームL25 アスファルトルーフィング940、高圧木毛セメント板140	⑥	外壁(1)	押出成形セメント板160 W600 タテ張り(フラットパネル)塗装品 縦溝発泡ウレタン板付150	⑪	巾木	コンクリート打ち出し補修	⑱	幕板(1)	カラーガルバリウム鋼板10.5 角スパンドレル
②	屋根(2)	ガルバリウム鋼板10.6 折板 H85(ハゼタイプ) 裏断熱材厚15.0(不燃材) 軒樋 遮り板 既製品 W150	⑦	外壁(2)	押出成形セメント板160 W600 ヨコ張り(フラットパネル)塗装品 縦溝発泡ウレタン板付150	⑫	庇	アルミエポキシパネル150 鉄骨下鉄 2P塗	⑲	幕板(2)	アルミ12.0 横竹塗装 曲げ加工(裏グラウト吹付15)
③	笠木	アルミ12.0 横竹塗装 曲げ加工(裏グラウト吹付15)	⑧	外壁(3)	押出成形セメント板160 W600 タテ張り(フラットパネル)塗装品 縦溝発泡ウレタン板付150	⑬	手すり	笠木:Stパイプφ34.0 溶融亜鉛めっきの上、DP塗 手すり:Stパイプφ27.2(200)φ138(20 溶融亜鉛めっきの上、DP塗	⑳	ルーバー(1)	押出成形セメント板160 W650(ルーバー工法パネル)塗装品 鉄骨下鉄 DP塗
④	縦樋	アルミ製φ114(バンドレスタイプ)	⑨	外壁(4)	押出成形セメント板160 W600 ヨコ張り(デザインパネル)塗装品 縦溝発泡ウレタン板付150	⑭	屋外階段(1)	ササラ PL=116.0 DP塗 蹴上:PL=41.5 DP塗	㉑	ルーバー(2)	高圧入工本材 10 x 130(120) 鉄骨下鉄 溶融亜鉛めっき
⑤	柱	耐火塗料塗	⑩	外壁(5)	押出成形セメント板160 W600/W900 タテ張り(フラットパネル) 塗装品 縦溝発泡ウレタン板付150	⑮	屋外階段(2)	ササラ:PL=116.0 溶融亜鉛めっき 踏面・蹴上:C.PL=41.5 溶融亜鉛めっき	㉒	ルーバー(3)	アルミ製 100 x 150(100) 鉄骨下鉄 溶融亜鉛めっき

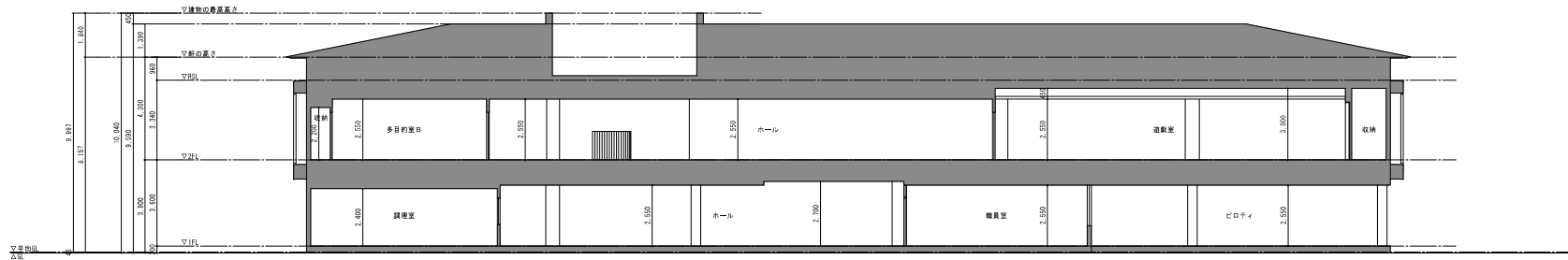
**KATABUCHI ARCHITECTS OFFICE**  
 株式会社 片淵建築事務所  
 一級建築士事務所 建築師加藤孝雄 ルー244  
 一般建築士 藤219426号 島中 久美

水口地域公立保育園新築工事		NO.	A-16	
SCALE	1/100, 1/200			
DATE	2016.12			

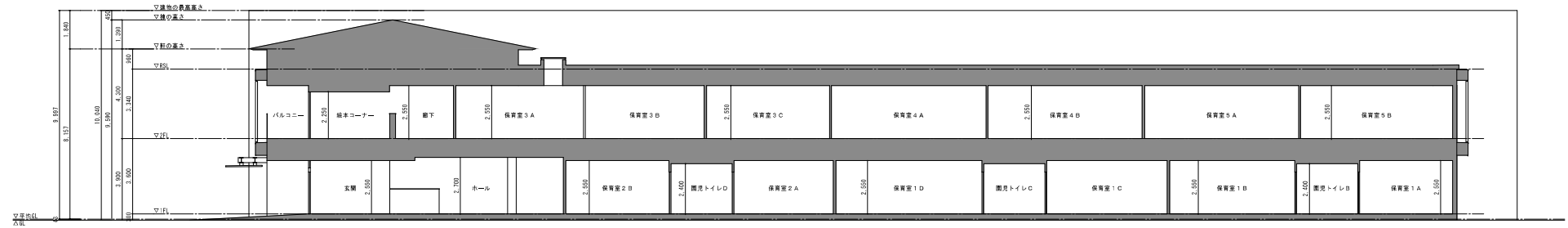
立面図(2)



A-A' 断面図 S=1:100



B-B' 断面図 S=1:100



C-C' 断面図 S=1:100

