

あい甲賀 いつもの暮らしに「しあわせ」を感じるまち

9 2018
(平成30年)
/ 1
No.317

特集

p2-7

市の魅力や疑問を探れ 夏休み子ども特派員 子どもキャスター

- p8 | 折り鶴に平和への願いを込めて
- p9 | 信頼回復に向けて
- p14 | 入園申込受付のご案内
- 15 |
- p20 | まちかど特派員のページ

せっしゃ
今号のどこかに拙者が
隠れているござる!

同じ色の
ためきを
探してね!



無料アプリ「マチイロ」で
スマホから甲賀市の情報をチェック!



地域の華やかな夏祭りを支える人々

水口東中学校2年 **村山 柚樹** さん

甲賀町の大鳥神社で毎年7月23日、24日に行われる華やかな夏祭り「大原祇園」を支える人々取材しました。



花奪いには、約2300個の花の製作が必要になります。昨年末では三家族が手分けをして製作していましたが、今年からは中根さんに製作を引き継がれて、一家族だけで全ての花を作られました。

1 家族で、
2300 個の花を製作



▲大鳥神社で行われる「花奪い」

大原祇園は、600年ほど前の室町時代から行われている歴史ある祭りです。祭りが始まった当時は、疫病がはやっており、厄を払うために始まったと言われています。大原祇園では毎年200人が準備に関わり進められています。祭りのメインは、参拝者が花を取り合う「花奪い」で、準備の中でも大変なのが花奪いで使用される花の製作です。

毎年200人が関わる地域の夏祭り「大原祇園」とは

Q.. 祭りで花奪いを見た時どんなことを思いましたか？
A.. 今年は自分が花を作ったので、曲がっていないか、崩れていないかと気にして見てしまいました。

Q.. 花の製作で苦労したことは？
A.. 立体的に作るのと花びらの筋である花脈を表現することですね。
また、今年は仕事の都合上、製作を1月から始めたこともあり、花びらの型紙をとるだけで1カ月かかった時にはどうなるかと思いました。
ただ、花を仕上げないと祭りが始まらないという気持ちで夜中の2時まで製作したこともありました。



▲花の製作について説明する中根さん

花奪いで使う花の製作者である中根さんにインタビュー



▲作業所で花びらを製作する中根さん

Q.. 伝統的な祭りを続けるには？
A.. 自分が実際に花を作ってみて裏方の大切さがわかりました。また、祭りに子どもが参加することで、にぎやかに地域で活躍することにつながっていくと思います。
祭りが終われば、花の製作が始まる
花作りは7月に祭りが終わるとすぐに始まり、1年がかりの大変な作業になります。中根さんは「一人ではできない作業なので、家族と一緒に頑張るだけしたい」と2年目の製作にも意欲的に話してくださいました。
歴史的な祭りをずっと続けていけるのは、地域の人々が、協力し支えあうことのできるのだと取材を通して、わかりました。



絶好のシャッターチャンス

カメラは面白い

うまく撮れるかな

テーマを決めましょう

子ども議員の提案を実現

市の魅力や疑問を探れ

夏休み

子ども特派員 子どもキャスター

ピントを合わせて

映像チェックします

取材よろしいですか？

こんな書き出しは！

市では、小学5年生から中学2年生までを対象に、夏休みに活動する子ども特派員と子どもキャスターを募集しました。
子ども特派員は、今年1月のかぶか21子ども未来会議の子ども議員からの「子ども自身が広報紙づくりに参加し、子ども目線のページを作りたい」という提案を実現したものです。応募のあった4人の皆さんが、自分たちで決めたテーマを基に、取材や原稿作成に取り組みしました。
行政情報番組「きらめきこうか」に出演する子どもキャスターには6人の応募がありました。スタジオ収録などを通して分かりやすく伝える工夫や、笑顔を心がけることの大切さなどを学びました。
次のページからは、子ども特派員がそれぞれに作成した記事を掲載しています。子どもキャスターの活動も写真で紹介しています。子どもたちの活躍をご覧ください。



城跡を地域のシンボルへ

水口中学校1年 林 弘毅 さん

市内に数多くある城跡。家の近くに城跡があることに気づいていない市民もたくさんいます。隠れた甲賀の城跡の魅力について歴史文化財課や市内の城跡取材しました。



農家の新しい挑戦

土山中学校2年 大橋 宴 さん

7月14日に水口町北脇にオープンした農場直営のレストラン(有)るシオールファーム『べじらいす』取材しました。



市内180カ所の城跡は県内一
城跡が、180カ所もあり、密集しているところは、県内でも他にはなく甲賀市のひとつの特徴で



▲虫生野堂の前城跡での現地取材

みんなにとって城とは
皆さんにとって城とは、彦根城のように天守閣があるイメージが強いですが、城という漢字が土偏に成ると書いて『城』となるように、甲賀の城は土で囲まれた城がほとんどです。
私の自宅の近くには、虫生野堂の前城跡があります。高さは15mで典型的な土塁の城郭で、自然地形を生かして築城されています。



▲貴生川遺跡

あなたの家の下にも城跡
皆さんの暮らしている家の下にも城跡が残っているかもしれません。そのひとつの例として貴生川で発掘された遺跡です。宅地造成時に発掘調査をすると、今から1500年前の堅穴建物から始まる。
市内になぜ多くの城が築かれたのかは、中世の甲賀全体を支配する権力者がいなかったため、領主たちが、独自に小規模な城を築いたからだと言われています。
そして、領主がたくさんいても問題は話し合いで解決するなどして成り立っていたところが甲賀らしいところでもあります。



▲歴史文化財課で城の魅力を探る

甲賀の城の魅力
甲賀市は中世(鎌倉・室町・戦国)の土づくりの城、水口岡山城、そして近世の水口城とさまざまな時代の特徴をもった城跡が状態よくきれいに残っていることが魅力です。
甲賀にはたくさん城跡がありますが、他にはない城跡を地域のシンボルとして、活用できれば良いと思います。

市民に地元食材の再発見を
農家の(有)るシオールファームが、なぜ新しい挑戦としてレストランを始めたのか、今井敏社長に聞きました。
「農作物を作り売っているだけでは、野菜の本当のおいしさを伝えられません。市民にも甲賀で採れる農作物がこんなにおいしいとわかってもらうには、食事にして提供し、野菜本来のうまみを味わっていただかなければ
と思いレストランを始めました」と語る今井社長。



▲『べじらいす』について語る今井さん

人気のメニューも野菜たっぷり
人気メニューは、旬の野菜を使ったベジプレート、野菜をたっぷり煮込んだカレーライスなどです。農場では、年間50種類の野菜を作っています。甲賀市の気候では、夏野菜も冬野菜も作れるため豊富な

お客さんの反応も上々
「採れたての野菜をすぐに食べられるお店はこの辺にはなかったのでうれしい」「健康が気になるので



▲人気メニューの旬の野菜を使ったベジプレート

種類の野菜が栽培でき、その時に一番おいしい野菜を使っています。シオールファームで作っていない野菜は地元農家さんに協力してもらい地産地消を心がけています。



▲かぶりつくほどおいしい甘〜いスイカ

▲ボリューム満点ベジカレー

中学生の私が感じたイイところ
お店はともおしゃれで、木の香りがしました。私は、ベジプレートを食べたのですが、おいしくて量もたくさんありおなかいっぱいになりました。そして、すごく色がきれいで季節によって中身かわるので、次に来るのも楽しみにする人気メニューです。
皆さんも地元食材の再発見に、ぜひおこしください。

夏休み! 子どもキャスター奮闘記

行政情報番組「きらめきこうか」のリポーターやキャスターに6人の子どもたちが挑戦しました。慣れないスタジオやテレビカメラの前で緊張しながらも、元気に笑顔でやりきりました。

子どもたちが出演する番組は、あいコムこうか光テレビで9月8日（土）まで放送していますのでぜひご覧ください。（放送時間等は27ページの番組ガイドに掲載しています。）

リポーターに挑戦する鶴山ららさん「かわせみ教室」についてインタビュー



スタジオを見学する戸田桃歌さん「きらめきこうか」のセットでキャスターの中井真奈さんと

番組収録中の（左から）北條陽菜さん、安喜雅さん、徳田青泉さん



リポーターに挑戦する福井舞桜さん「空き家対策」についてインタビュー

- 子どもキャスターの皆さん●
- 綾野小学校5年 鶴山ららさん
 - 貴生川小学校5年 安喜雅さん
 - 甲南第二小学校5年 福井舞桜さん
 - 貴生川小学校6年 北條陽菜さん
 - 水口中学校2年 戸田桃歌さん
 - 土山中学校2年 徳田青泉さん

広報見聞録
子どもたちと共に作り伝える
 今回は、子どもたちが「広報こうか」の特派員と、行政情報番組「きらめきこうか」のキャスターを務めました。
 特派員の皆さんは、それぞれのテーマについて疑問を解決するために、事前準備をして取材に臨みまし。初めての経験で緊張し、早口になったり、メモを取り忘れたり、台風の影響で予定していた取材ができなかったりと悪戦苦闘しながらも、取材先の協力を得て、無事終えることができました。
 キャスターの皆さんは、収録日まで放送原稿を何度も声に出して練習し当日を迎えました。本番では番組キャスターの中井さんのアドバイスを受けながら、カメラに向かって堂々と話すことができました。
 限られた期間での活動でしたが、子どもたちと共同作業で広報紙や番組を作り上げることができました。取材などを通して、子どもたちがまちのことを知り、ふるさと甲賀市への愛着を深めるとともに、同世代の子どもたちが広報紙などに関心を持ってくれるきっかけとなることを期待しています。

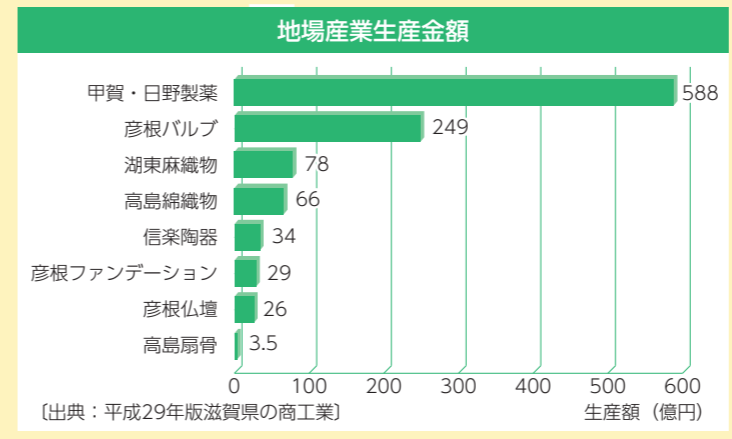


皆さん知っていますか？
 地場産業の“くすり”

水口中学校2年 長井 優奈 さん



甲賀の地場産業と聞いて、「くすり」がイメージできませんでした。そこで、甲賀の製薬の歴史等を学びに「くすり学習館」へ取材に行きました。



地場産業つてなに？
 地場産業は、地域の歴史、風土など地域資源を生かし、地域経済の基盤となっている産業です。市内では、信楽の陶器と甲賀の製薬が地場産業として生産されています。
滋賀県の地場産業の生産金額第1位
 甲賀・日野の製薬業は、滋賀県内の地場産業の中で生産金額第1位となっています。

料金は後払いシステム 配置売薬
 今は、市内にもドラッグストアなど身近にくすりを購入できるお店があります。昔は、各家庭に販売員が訪問する配置売薬というシステムが主流でした。



▲忍者兵糧丸作り

くすりの歴史に織田信長や甲賀忍者
 滋賀県は昔から、さまざまな種類の薬草が豊富で薬草栽培に適した自然環境に恵まれていました。あの有名な武将の織田信長は、植物の種類が豊富な伊吹山に目をつけ、薬草園を開き、ポルトガルの宣教師に命じて薬草栽培を始めました。
 そして、甲賀では戦国期に甲賀流忍者たちが薬草を育て、常備薬や敵を眠らせるくすりを作り、忍びと言われる者は全国でそのくすりを売り歩いて生計を立てていたと伝えられています。

身近でくすりについて学べる「くすり学習館」
 今回取材した甲賀町にある「くすり学習館」では、薬業関連の資料を歴史の流れに沿って展示するだけでなく、薬草検索や美肌診断、兵糧丸作りなどの体験学習型の学びもできます。
 無料で見学できますので、甲賀のくすりを学ぶにはオススメです。
くすり学習館
 場 所…甲賀町大原中898-1
 開館時間…9時30分～17時（入館無料）
 休館日…毎週月曜日（祝日の場合は翌日）



▲配置売薬の展示

- ① 配置販売員が、自宅を訪問
- ② 配置箱の薬を点検
- ③ 料金は使用した分だけ後払い

甲賀市戦没者追悼式を開催

甲賀市戦没者追悼式が8月19日、あいこうか市民ホールで開催されました。ご遺族や関係者など約270人が参列し、亡くなられた方々に追悼の誠を捧げるとともに、恒久平和への誓いを新たにしました。

式典では、岩永市長が「今を生きる私たちがこの国を支えていくことが使命であり、戦没者皆様への報いの道であります。悲惨な戦争を繰り返さない強い決意とともに、世界恒久平和を守り抜くことをお誓い申し上げます」と追悼の言葉を述べ、続いて参列者が献花を行いました。

また、広島平和記念事業に参加した小学生を代表して3人の児童が平和への思いをつづった作文を発表しました。

記念講演では、湖南省在住の竹村季乃さんが「戦地からの手紙～家族を想う父とともに～」と題し、戦争の体験を語りました。



▲作文を発表する児童

折り鶴に平和への願いを込めて

広島平和記念事業に市内小学生28人が参加

8月5日・6日の2日間にわたって開催した広島平和記念事業に市内小学校6年生28人が参加しました。この事業は平和記念式典への参列や平和学習を通して、戦争の悲惨さ、無益さ、原爆の恐ろしさ、そして平和の尊さを学んでもらうために毎年開催しています。

ここでは、参加児童の感じた「平和への願い」を感想文(抜粋)から紹介します。

恐ろしい核兵器をなくすためには全人類が協力しなければなりません。核の力で平和を保つのではなく、核のない、戦争により一人も命が奪われない平和な世界を作ることが、僕たちの仕事だと思います。

(1) 班班長 大原 拓さん

この世界から核兵器をなくすには、僕はみんなが、核兵器がなくなるように願えばなると思います。そのために広島で起きた原爆の恐ろしさを一人でも多くの人に伝えていきたいです。

(2) 班班長 杉田 知裕さん

語り部さんのように戦争を知る人たちは、年々少なくなつてしまいます。僕は、今回の語り部さんが話してくれたような戦争の苦勞を学び、それを知らない人たちに伝えられるようになりたいです。

(3) 班班長 篠原 拓己さん

本当の終戦は、原子爆弾の恐ろしさを世界中の人々が理解し、核兵器がなくなり、人が人を傷つけることなく、お互いを思いやり守り合い、普通の生活を安心して送れるようになることだと思います。

(4) 班班長 北條 陽菜さん



▲「原爆の子の像」の前に集合した参加児童

信頼回復に向けて

8月2日に第4回甲賀市選挙事務不適正処理再発防止委員会(以下「再発防止委員会」といいます。)が開催されました。

今回の再発防止委員会では、6月24日に執行された滋賀県知事選挙について、投開票事務従事者からのアンケート結果や選挙後に実施した開票事務主任者対象の反省会での意見、当日撮影した開票事務の映像等に基づき、選挙事務の検証が行われました。

再発防止委員会での主な意見

- アンケートの結果、投票事務研修会に参加できなかった職員が全体の4分の1を占めている。後日研修の映像をビデオで見てもらう等のフォローはあるのだが、今後は、保育園や保健センターなどの出先関係の職員などにも、参加しやすい環境を作ることも検討してはどうか。
- アンケート結果で、開票事務前日のリハーサルが分かりにくいと答えた職員が少数存在する。リハーサル

では、事務にあたる職員が、本番をイメージしやすいように模擬票や模擬の投票録を使ったほうが良いのではないか。

● 開票事務終了前に投票箱に投票用紙が残っていないかを再度確認することは、今後も続けてもらいたい。

● 今回行った白票管理は、非常に良い方法だと思つた。今後この方法が全国の手本となるようにさらに仕上げたい。

● 開票当日の映像を見て、投票箱が100箱あると開票会場でこれだけ大きなスペースを取るのだと感じた。今後複数票の選挙となり投票箱がさらに増えると開票所の大きさや事務にあたる職員の数も相当必要であると思つた。やはり投票箱(投票所)の数を減らすことも考えていくべきではないか。

● 投票所の数が多いという問題については、投票環境を別の方法で維持改善しつつ、効率化・合理化に向けて取り組む必要がある。

● 問い合わせ
選挙管理委員会事務局 ☎69-22260

Fax 63-40086



▲再発防止委員会での滋賀県知事選挙開票事務の映像検証の様子

● 選挙事務への意識、コンプライアンスの問題を今後、市職員全員がどのように継続的に取り組んでいくかが大切である。

再発防止委員会では、引き続き不適正処理に関する検証を実施するとともに、今回の滋賀県知事選挙における検証結果を今後の選挙に向けた改善策に反映させ、最終報告書として取りまとめられます。

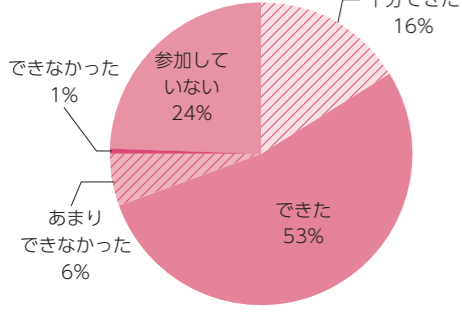
第5回再発防止委員会

日時… 9月27日(木) 13時30分
場所… 市役所3階301会議室
※傍聴いただけます。

投票事務従事者を対象としたアンケート結果

(当日投票事務に従事した351人が回答)

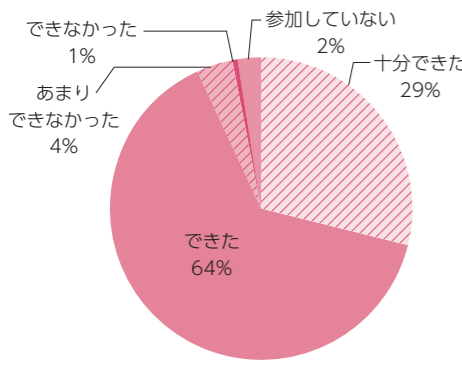
● 事前に行った投票事務に関する研修は十分理解できましたか。



開票事務従事者を対象としたアンケート結果

(当日開票事務に従事した131人が回答)

● 事前に行った研修やリハーサルで、当日の事務は十分理解できましたか。





オール甲賀で ^{だれ} ^か ^つ ^{やく} **誰もが活躍** 甲賀市男女共同参画

市では、男女がさまざまな分野に共に参画し、責任を分かち合いながら、男女共同参画社会の実現をめざし、「甲賀市男女共同参画を推進する条例」

できるまちへ を推進する条例を制定

その個性と能力を十分に発揮し、チャレンジや活躍ができ、それらが認められるを制定しました。

どうして男女共同参画を推進する条例が必要なの？

女性の職業生活における活躍の推進に関する法律（以下「女性活躍推進法」といいます。）が施行され、全国的に働き方改革が進む中、女性を含めた多様な人材が活躍できる社会が求められています。しかし、意識調査の結果では、「男性は仕事、女性は家事・育児・介護」という固定的な性別役割分担意識がまだまだ根強く残っており、働く場では女性の30歳から34歳で就業率が低くなるなど、さまざまな課題があります。

このようなことから、固定的な性別役割分担意識の解消を図り、家庭、地域、職場、学校など社会のあらゆる分野において男女共同参画が推進され、職業生活を希望する女性とその個性と能力を十分に発揮し、活躍できる社会を実現するために、「甲賀市男女共同参画を推進する条例」を制定しました。

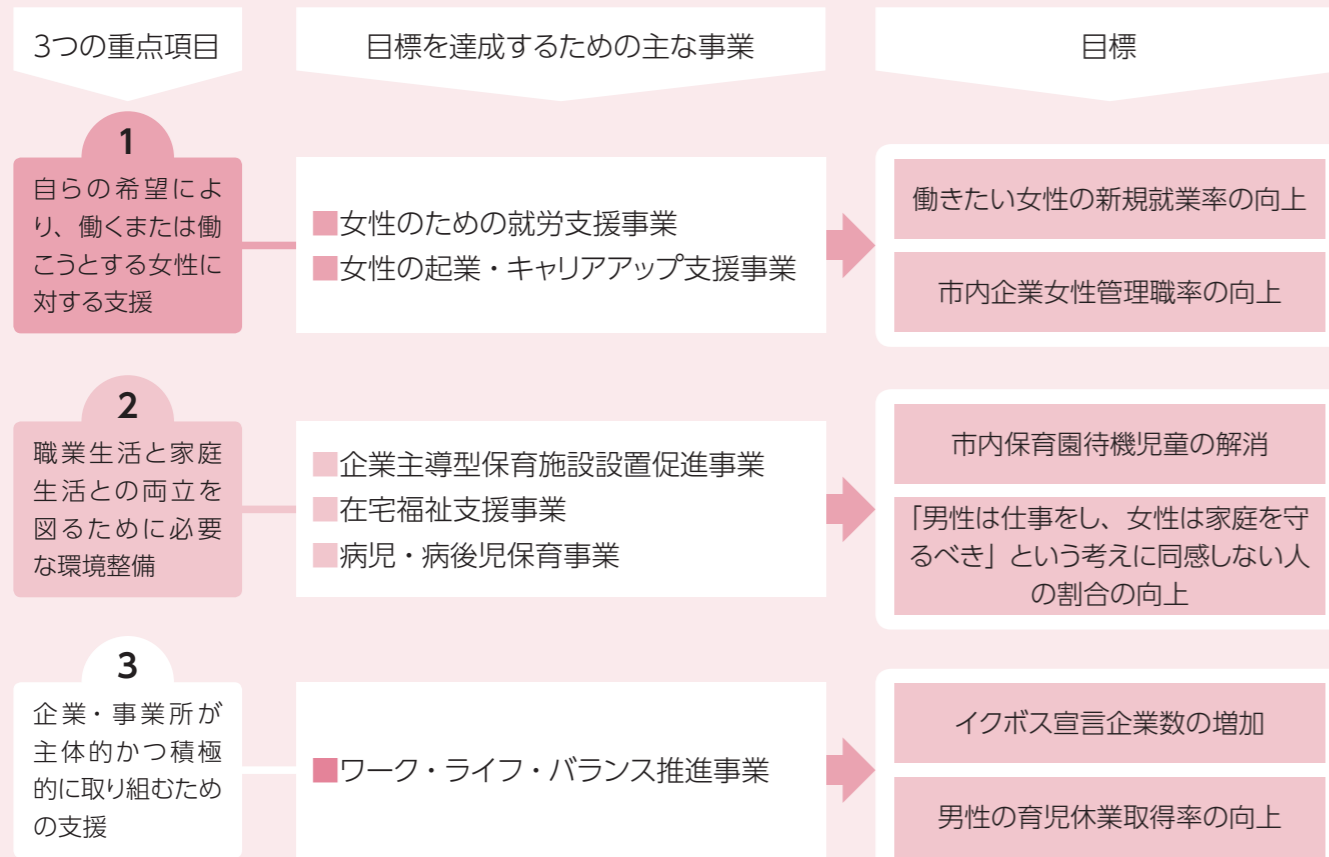
男女共同参画を推進するための7つの基本理念

- (1) **ダイバーシティ（多様性）の実現と人権の尊重**
- (2) **社会の制度および慣行についての配慮**
- (3) **方針の立案および決定への男女共同参画**
- (4) **家庭生活における活動と他の活動の両立**
- (5) **男女の生涯にわたる健康な生活への配慮**
- (6) **国際的協調**
- (7) **職業生活における男女の不均衡の是正と家庭生活における男性の参画**

条例の特徴

女性活躍推進法が施行されてから、滋賀県内の市町では初の男女共同参画を推進する条例です。この条例では、基本理念の1つに「職業生活における男女の不均衡の是正と家庭生活における男性の参画」を盛り込み、ワーク・ライフ・バランス（仕事と生活の調和）の推進など働く場における男女共同参画の推進を具体的に示したところが、大きな特徴となっています。

女性の活躍を推進するために



オール甲賀で取り組みましょう



●問い合わせ● 商工労政課 女性活躍推進室 ☎69-2189 ☎63-4087

開催日 秋花火を 決定 楽しもう

7月の台風12号により開催できなかった花火の開催日が決定しました。

甲賀流にんにん大花火

県下でも数少ない尺玉の打ち上げや「にんじゃえもん」の花火など、甲賀ならではの花火大会が催されます。

日時 **9月29日(土)**

19時45分～20時30分

打上場所 **野洲川河川敷(水口橋付近)**

詳細は、甲賀市観光ガイドホームページ内の「甲賀流にんにん大花火」ページよりご確認ください。

●問い合わせ●
甲賀流にんにん大花火実行委員会
(甲賀市観光協会内)
☎60-2690 ☎60-2362



信楽陶器まつり花火大会

しがらき火まつり花火奉納を、信楽陶器まつりの初日に振り替えて実施を予定しています。1,000発を超える花火が打ち上げられます。

日時 **10月6日(土)**

20時～20時30分予定

打上場所 **くるみ作業所裏地先**

※信楽陶器まつりの詳細については次号以降にお知らせします。

●問い合わせ●
陶都・信楽まつり実行委員会 ☎82-0873 ☎82-3117

防災対策用品を寄贈 滋賀県電気工事工業組合

滋賀県電気工事工業組合から8月7日、防災対策用品が市へ寄贈されました。

同組合と甲賀市は「災害時における電気設備の応急復旧に関する協定」を結んでいます。今回は4回目の寄贈となり、防災対策の一環として「LEDヘッドランプ」10個と「防滴メガホン」15個をいただきました。



▲寄贈いただいた滋賀県電気工事工業組合の皆さんと岩永市長

いただいた物品は、台風等での現場の確認や避難所などで活用させていただきます。

被災地支援のために ～エコチャリティゴルフコンペ～

原田伸郎さんのエコチャリティゴルフコンペ「第16回ノブリンカップ」が7月23日、ダイヤモンド滋賀カントリークラブで開催されました。

このコンペは、毎年「緑と水を守ろう」を合言葉に、琵琶湖の源流であるこの地を守ることに、地元の青少年の健全な育成を支援するために開催されています。

今年は、参加者や主催者からの「西日本豪雨に対する被災地支援のために」という意向により、義援金100万円が岩永市長に寄託され、日本赤十字社を通じて被災地へ届けられます。



▲原田さん(中央)ら関係者の皆さんから目録を受け取った岩永市長



▲優勝した信楽方面隊

第53回滋賀県消防操法訓練大会
輝かしい歴史が、
また1ページ

第53回滋賀県消防操法訓練大会が8月5日、滋賀県消防学校で開催されました。市内からはポンプ自動車の部に水口・信楽方面隊が、小型ポンプの部に甲賀方面隊が出場しました。

ポンプ自動車の部で信楽方面隊が優勝、水口方面隊が第3位、小型ポンプの部では、甲賀方面隊が準優勝と、出場した3隊全てが日頃の訓練の成果を十分に発揮され、輝かしい成績を収めるなど、甲賀市消防団の団結力を示しました。出場された選手の方々は次のとおりです。(敬称略)

●問い合わせ● 危機管理課 防災危機管理係 ☎69-2103 ☎63-4619	甲賀方面隊 準優勝		水口方面隊 第3位		●ポンプ自動車の部
	指 揮 者 岡 島 智 也	指 揮 者 岡 島 智 也	指 揮 者 岡 島 智 也	指 揮 者 岡 島 智 也	
3 番 員 堀 口 孝 甫	3 番 員 堀 口 孝 甫	3 番 員 堀 口 孝 甫	3 番 員 堀 口 孝 甫	3 番 員 堀 口 孝 甫	3 番 員 堀 口 孝 甫
2 番 員 宮 下 和 彦	2 番 員 宮 下 和 彦	2 番 員 宮 下 和 彦	2 番 員 宮 下 和 彦	2 番 員 宮 下 和 彦	2 番 員 宮 下 和 彦
吸 管 補 助 員 中 村 憲 幸	吸 管 補 助 員 中 村 憲 幸	吸 管 補 助 員 中 村 憲 幸	吸 管 補 助 員 中 村 憲 幸	吸 管 補 助 員 中 村 憲 幸	吸 管 補 助 員 中 村 憲 幸
補 欠 安 田 裕 成	補 欠 安 田 裕 成	補 欠 安 田 裕 成	補 欠 安 田 裕 成	補 欠 安 田 裕 成	補 欠 安 田 裕 成
補 欠 大 原 一 樹	補 欠 大 原 一 樹	補 欠 大 原 一 樹	補 欠 大 原 一 樹	補 欠 大 原 一 樹	補 欠 大 原 一 樹
信楽方面隊 優勝	信楽方面隊 優勝	信楽方面隊 優勝	信楽方面隊 優勝	信楽方面隊 優勝	信楽方面隊 優勝
指 揮 者 大 谷 哲 也	指 揮 者 大 谷 哲 也	指 揮 者 大 谷 哲 也	指 揮 者 大 谷 哲 也	指 揮 者 大 谷 哲 也	指 揮 者 大 谷 哲 也
1 番 員 植 西 健 太	1 番 員 植 西 健 太	1 番 員 植 西 健 太	1 番 員 植 西 健 太	1 番 員 植 西 健 太	1 番 員 植 西 健 太
2 番 員 植 西 健 太	2 番 員 植 西 健 太	2 番 員 植 西 健 太	2 番 員 植 西 健 太	2 番 員 植 西 健 太	2 番 員 植 西 健 太
3 番 員 片 木 裕 一	3 番 員 片 木 裕 一	3 番 員 片 木 裕 一	3 番 員 片 木 裕 一	3 番 員 片 木 裕 一	3 番 員 片 木 裕 一
4 番 員 宿 谷 新 吾	4 番 員 宿 谷 新 吾	4 番 員 宿 谷 新 吾	4 番 員 宿 谷 新 吾	4 番 員 宿 谷 新 吾	4 番 員 宿 谷 新 吾
補 欠 酒 井 規 平	補 欠 酒 井 規 平	補 欠 酒 井 規 平	補 欠 酒 井 規 平	補 欠 酒 井 規 平	補 欠 酒 井 規 平
補 欠 野 田 耕 平	補 欠 野 田 耕 平	補 欠 野 田 耕 平	補 欠 野 田 耕 平	補 欠 野 田 耕 平	補 欠 野 田 耕 平
水口方面隊 第3位	水口方面隊 第3位	水口方面隊 第3位	水口方面隊 第3位	水口方面隊 第3位	水口方面隊 第3位
指 揮 者 樋 口 功 雄	指 揮 者 樋 口 功 雄	指 揮 者 樋 口 功 雄	指 揮 者 樋 口 功 雄	指 揮 者 樋 口 功 雄	指 揮 者 樋 口 功 雄
1 番 員 倉 田 栄 次	1 番 員 倉 田 栄 次	1 番 員 倉 田 栄 次	1 番 員 倉 田 栄 次	1 番 員 倉 田 栄 次	1 番 員 倉 田 栄 次
2 番 員 谷 村 拓 紀	2 番 員 谷 村 拓 紀	2 番 員 谷 村 拓 紀	2 番 員 谷 村 拓 紀	2 番 員 谷 村 拓 紀	2 番 員 谷 村 拓 紀
3 番 員 木 村 和 広	3 番 員 木 村 和 広	3 番 員 木 村 和 広	3 番 員 木 村 和 広	3 番 員 木 村 和 広	3 番 員 木 村 和 広
4 番 員 田 代 則 太	4 番 員 田 代 則 太	4 番 員 田 代 則 太	4 番 員 田 代 則 太	4 番 員 田 代 則 太	4 番 員 田 代 則 太
補 欠 若 林 学	補 欠 若 林 学	補 欠 若 林 学	補 欠 若 林 学	補 欠 若 林 学	補 欠 若 林 学



▼水口方面隊

▼甲賀方面隊

平成31年度保育園・幼稚園・認定こども園（長時部）・家庭的保育事業所の入園申込受付のご案内

平成31年度入園希望者の申込受付が始まります。それぞれに受付期間や入園基準、注意点などが異なりますので、ご注意ください。

保育園・認定こども園（長時部）・家庭的保育事業所 入園申込受付

【書類配付開始日】

9月3日（月）

【受付期間】

10月1日（月）～12日（金）

（土・日・祝日除く）

【受付場所】

●在園児・・・現在通っている保育園等（または第1希望の保育園等）

●新入園児・・・第1希望の保育園等

（※現在、未入園の方、平成30年度待機中の方も対象です）

※やむを得ない理由等で保育園へ申し込みができない方や通訳が必要な方のみ、旧支所である土山、甲賀大原、甲南第一、信楽地域市民センター、保育幼稚園課で8時30分～17時15分の間に申し込みください。

【受付時間】

保育園等の開園時間内の8時30分～18時

※都合により、受付時間内に申し込みができない方は、次の日程のみ保育幼稚園課（市役所2階）で申し込みできます。

●10月2日（火）・9日（火）いずれも17時15分～19時

【入園基準】

保護者が仕事についている、あるいは、病気などの理由で児童を家庭で保育することができないなど（保護者・入園児童ともに甲賀市に住民登録をしていることが必要です）

【必要書類】

入園申込書（兼支給認定申請書および昼間保育ができない証明書など）（必要書類は各保育園、旧支所である土山、甲賀大原、甲南第一、信楽地域市民センター、各子育て支援センター、保育幼稚園課に入園案内とともに備え付けています。）

【注意事項】

※平成30年度在園児も申し込みが必要です。

※平成30年度に申し込みをされており待機していただいている児童も、平成31年度については再度申し込みが必要となります。

※育児休業明け等で年度途中の入園を希望される場合もこの期間内にお申し込みください。妊娠中または生まれていない児童の申し込みもできます。

※入園については、入園基準に該当し保育の必要性の高い方から決定します。なお、申し込み多数の場合はご希望の園にご入園いただけない場合があります。

※申し込み人数がきわめて少ない園は、入園調整または休園等する場合があります。

※広域入所（市外の保育所への入所）を希望される場合は、保育幼稚園課（市役所2階へ）相談ください。

【保育園の利用定員一覧】

※年齢は平成31年4月1日現在です。

園名	年齢	定員（人）
水口東保育園	1歳～5歳	120
水口西保育園	6カ月～5歳	180
伴谷保育園	6カ月～5歳	220
岩上保育園	6カ月～5歳	100
柏木保育園	6カ月～5歳	160
水口北保育園	6カ月～5歳	180
貴生川認定こども園（長時部）	6カ月～5歳	235
家庭的保育事業所 水口幼稚園 ひだまり	0歳～2歳（2歳から優先）	5
家庭的保育室 ぼのぼのクラブ	1歳～2歳	5
土山保育園（土山にこここ園）	6カ月～5歳	◎
大野保育園	2歳～5歳	68
甲賀西保育園	6カ月～5歳	110
甲賀北保育園	2歳～5歳	50
甲賀東保育園（大原にこここ園）	2歳～5歳	◎
甲賀西保育園南分園（油日にこここ園）	2歳～5歳	◎
甲南東保育園	2歳～5歳	70
甲南北保育園	3歳～5歳	60
甲南西保育園	6カ月～5歳	62
甲南南保育園	2歳～5歳	60
甲南希望ヶ丘保育園	6カ月～5歳	120
甲南のぞみ保育園	6カ月～5歳	160
こうなん保育園	6カ月～2歳	60
信楽保育園（信楽にこここ園）	1歳～5歳	◎
雲井保育園	6カ月～5歳	80
朝宮保育園	2歳～5歳	26
多羅尾保育園	休園中	
明照保育園	6カ月～5歳	80

※定員が◎印の園は、幼保一元化園です。定員については【公立幼稚園入園申込受付】の欄を参照してください。

保育園等と公立幼稚園は、重複して申し込みできません。



●問い合わせ●
保育幼稚園課 管理係 ☎69-2180 ☎69-2298

公立幼稚園入園申込受付

【受付期間】

9月12日（水）～14日（金）

【受付場所】

入園希望の幼稚園

【受付時間】

8時30分～17時15分

※都合により受付期間中に申し込みができない場合は、保育幼稚園課（市役所2階）で9月18日（火）および19日（水）の8時30分～17時15分の間に申し込みください。

【必要書類】

入園願書（入園願書は各幼稚園、旧支所である土山、甲賀大原、甲南第一、信楽地域市民センター、各子育て支援センター、保育幼稚園課に入園案内とともに備え付けています。）

【注意事項】

※保護者・入園児童ともに甲賀市に住民登録をしていることが必要です。

※平成30年度在園児童については、「在園願書」を各幼稚園を通じて配布します。

※平成30年度に申し込みをされており待機していただいている児童も、平成31年度については再度申し込みが必要です。

※申し込み多数の場合は、抽選となります。抽選を行う場合は、該当者に郵送で日時等をお知らせします。

園名	年齢	定員（人）
伴谷幼稚園	3歳～5歳	160
土山幼稚園（土山にこここ園）	3歳～5歳	◎
大原幼稚園（大原にこここ園）	3歳～5歳	◎
油日幼稚園（油日にこここ園）	3歳～5歳	◎
信楽幼稚園（信楽にこここ園）	3歳～5歳	◎

※年齢は平成31年4月1日現在です。

定員が◎印の園は、幼保一元化園で、通称は「〇にこここ園」です。

- 土山にこここ園 111人
- 大原にこここ園 72人
- 油日にこここ園 55人
- 信楽にこここ園 106人

※定員は、幼稚園児と保育園児を合わせた人数です。
幼保一元化園：幼稚園と保育園を同じ施設で一体的に運営します。幼稚園児と保育園児が同じ環境の中で園生活を送りますが、入園の際には、それぞれの幼稚園・保育園の入園申込が必要です。

●私立幼稚園入園案内（広報こうか8月15日号にも掲載しています。）

園名	水口幼稚園	甲南幼稚園	貴生川認定こども園（短時部）
願書受付	9月12日（水）9時30分～ ※先着順	受付中 ※先着順 ※抽選の場合あり	受付中 ※先着順
願書配布・受付 問い合わせ	学校法人近江聖書学園 水口幼稚園 水口町城東3-21 ☎62-0329 ☎62-0334	学校法人森島学園 甲南幼稚園 甲南町野田604番地 ☎86-8088	学校法人森島学園 貴生川認定こども園 水口町三大寺2100番地 ☎62-8188 ☎62-7808

※私立幼稚園についてのお問い合わせは各園へお願いします。

※既に願書受付が始まっている園もあるため、申込状況については各園へお問い合わせください。



手遅れになる前に

考えてみましょう 空き家のこと

近年、放置状態の空き家が増え、地域の生活環境に深刻な影響を及ぼしているものがあります。所有している空き家が近隣に悪影響を与えることで損害賠償責任に問われることもあります。そんなことになる前に今、空き家について考えませんか。

市の空き家所有者アンケート結果

Q. 空き家の利用を考えていますか？

考えている 49.5%
考えていない、迷っている 42.8%

利用を考えていない理由

仏壇や家財道具など捨てられない、片付けられないものがある 30.4%

●放置された空き家が及ぼす影響

建物の老朽化による倒壊や屋根材の飛散



草木の繁茂



野生動物の棲家になる



など

空き家でお困りの方、まずはご相談を

市では空き家に関する総合相談窓口を設置し、空き家の予防・活用・適正管理に取り組んでいます。

●相続にかかる法律相談会

国の調査によると、空き家を所有するきっかけとして相続による取得が最も多く挙がっています。放置空き家の発生予防のための法律相談会を開催しています。

日時 10月14日(日)
11月11日(日)
9時30分～12時
※事前予約制(1日5組)

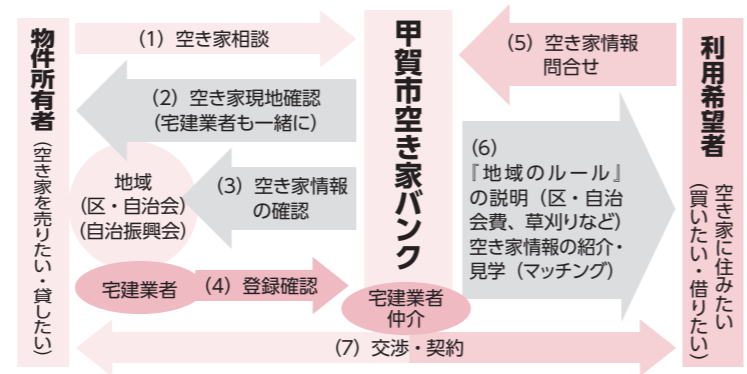
場所 市役所
予約方法 電話またはFAXで下記まで
協力団体 滋賀県司法書士会、近畿税理士会、滋賀弁護士会

●空き家バンク制度

空き家の売却や賃貸を希望する所有者に登録いただき、利用希望者へ情報提供を行う「空き家バンク制度」を運営しています。

空き家を「売りたい」「貸したい」という方や空き家を「買いたい」「借りたい」という方は、ぜひご登録ください。

「甲賀市空き家バンク」イメージ図



●空き家の適正管理について

空き家の管理は所有者の責任です。自分で管理ができず、お困りの方に管理サービス等を案内しています。

下記まで、お気軽にご相談ください。

●問い合わせ ● 住宅建築課 空家対策室 ☎69-2214 📠63-4601

安心・安全な青少年活動を

甲賀市青少年活動

安全誓いのつどい

「甲賀市青少年活動安全誓いのつどい」の7月31日、甲賀市青少年活動安全誓いのつどいをあじこうが市民ホールで開催しました。

初めに、平成19年7月31日に高知県四万十川での水難事故でお亡くなりになったお二人への黙とうをささげ、青少年の野外活動をはじめとする市全体の安全管理に全力を挙げて取り組むことを誓いました。

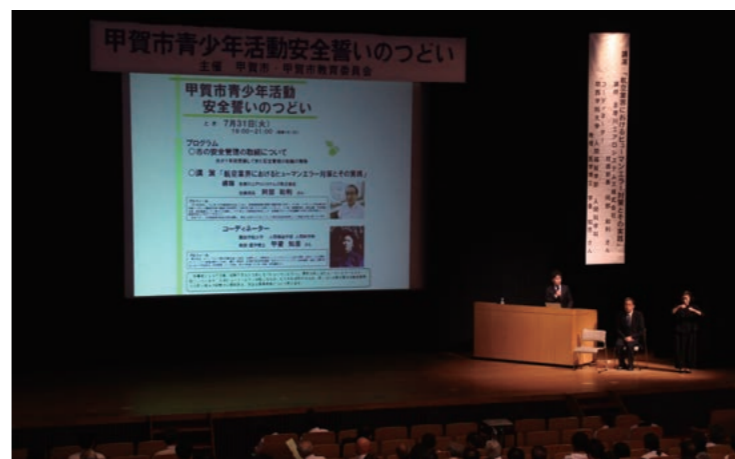
続いて、市の安全管理の取り組み報告と講演会を行いました。

講演会では、多摩川エアロシステムズ株式会社阿部和利技術部長から、過去の航空機事故を例に、ヒューマンエラー対策についてお話しいただきました。また、関西学院大学人間福祉学部の甲斐知彦教授からは、野外教育が青少年の成長に有効であり、その実施にあたっては安全に行なうことがいかに重要であるかをお話いただきました。

市では、講師の方からのご指導をもとに、今後も事故を忘れることなく、常に危機管理意識を持ち、市全体の安心・安全な青少年活動の推進に努めてまいります。

市では、講師の方からのご指導をもとに、今後も事故を忘れることなく、常に危機管理意識を持ち、市全体の安心・安全な青少年活動の推進に努めてまいります。

●問い合わせ ● 社会教育課 青少年育成係 ☎69-2248 📠69-2293



▲甲賀市青少年活動で講演する阿部技術部長と甲斐教授

家庭教育 子育て親育ち講座

「いきいきと孫育てをしましょう」

もうすぐ初めてのお孫さんが生まれる方も、すでにお孫さんがいる方も、孫の接し方について悩んだり、どう育児を手伝ったらいいかと不安に思ったりすることはありませんか。

お孫さんの育児に関わる中で、「今の子育てって昔とどう違うの?」「こういうことってお父さんやお母さんに言った方がいいの?」という声をよく聞きます。育児の主役はもちろんお父さんとお母さん。自分の経験がすべてにならないように、頼もしいサポート役としていられたら良いですね。

市では「いきいき孫育て講座」を開催します。

昔の子育てと今の子育ての変わったところ・変わらないところ、孫だけでなく、親世代の気持ちもくみ取ったサポートのヒントや、大きくなった孫への接し方など、みんなで気軽に考えませんか。

「いきいき孫育て講座」(全3回)

日時 ● ①9月21日(金)
②10月16日(火)
③11月6日(火)
各回9時30分～11時15分
(受付9時15分～)
※1回でも受講可、各回先着30人
(要予約)、受講料無料

場所 ● 市役所 別館2階 会議室203

内容 ●
①「じいーじ、ばあーば まご育ての極意」
②「乳幼児期の孫とのかかわり」
～じいーじ、ばあーばといっしょ、嬉しいな～
③「学童期の孫とのかかわり」
～子どもの成長と自己実現・感性をはぐむ紙芝居や絵本～

●問い合わせ・申し込み ● 子育て政策課 家庭教育担当 ☎69-2176 📠69-2298



甲賀の スーパーおやじ、 世界へ挑戦

今回は、昨年トライアスロン日本エイジランキングで年代別11位という好成績を収め、9月16日にオーストラリアで開催される世界選手権出場の切符を手にした西澤正志さんにお話を伺いました。西澤さんの今年の成績は上記ランキングの50～54歳部門7位で、この成績は県内の最高順位です。



にしざわまさし
西澤正志さん

■トライアスロンで世界選手権をめざしたきっかけは？

13年前に友人の誘いからトライアスロンを始め、大会での入賞結果が良かったこともあり、5年前に公益社団法人日本トライアスロン連合 (JTU) から、世界選手権をめざしてみないかと声をかけてもらったことがきっかけです。以降、トレーニング方法や食生活を見直し、徐々に順位を上げることができました。



▲トレーニング中の西澤さん

■どのくらいトレーニングをしていますか？

月曜以外は毎日練習をしていて、朝は4時40分に起床し、日々目標を定めバイク、ランニングを強化しています。仕事後は、甲賀B&G海洋センターで筋トレや水泳をしています。週末は、プールで泳ぎ、着替えてバイクに乗り、走るというレース形式のトレーニングをしています。



▲びわ湖トライアスロン in 近江八幡3位入賞時の表彰式の様子

■日頃のトレーニングで心がけていることは？

世界選手権をめざすにあたり、仕事などによる時間の制約や50歳という年齢などを言い訳にせず、昨年の自分にどうしたら勝てるかを常に考えながらトレーニングをしています。



宿題の後にはおいしいご褒美 ～希望ヶ丘学区自治振興会 夏休み☆宿題し隊～

希望ヶ丘小の児童らが集まり、夏休みの宿題をする「夏休み☆宿題し隊」が7月25日から3日間、希望ヶ丘防災コミュニティセンターで開催されました。

最終日となる27日は、小学1～6年生までの約80人が参加し、それぞれ持参した宿題に取り組み、わからないところは地域のボランティアに教えてもらっていました。



休憩時にかき氷が振る舞われると聞いた子どもたちは「かき氷食べたいから、あと少し宿題頑張る」と、ご褒美を楽しみにしていました。

◀地域のボランティアに教えてもらいながら宿題に取り組む児童ら

仲間の思いも背負って全国大会へ ～全国中学校体育大会出場壮行会～

全国中学校体育大会出場壮行会が8月10日、市役所で行われました。

壮行会では、岩永市長から「今まで努力されてきた成果を全国という大舞台上、思う存分に発揮してください」とエールが送られ、選手一人ひとりからは「全国大会では出られなかった仲間の分まで頑張りたい」など全国大会への意気込みが述べられました。



▲全国大会へ向けガッツポーズで意気込みを見せる生徒ら

- 奥野 由萌さん (水口) 3年女子 100M
- 治武 杏祈さん (城山) 3年女子 100M・女子 200M
- 椎野 翔太さん (甲賀) 3年男子 100M・200M
- 幸田 穂也さん (信楽) 男子走幅跳

情報交流広場

となりまち



伊賀市 伊賀ふらり体験博覧会 いがふら 2018

伊賀市全域で、街歩きと自然、歴史と文化・伊賀びとの技・食・美容と健康・忍者と芭蕉をテーマとした体験プログラムを開催します。公式ガイドブックやホームページをご覧ください。ぜひご参加ください。※プログラムはすべて事前予約制です。



- とき ●9月22日(土)～11月25日(日)
- 予約受付開始 ●電話:9月1日(土) 10時
公式ホームページ:9月2日(日) 12時
- ホームページ ●二次元コードを参照
- 問い合わせ ●伊賀市観光戦略課
☎ 0595-22-9670 ☎ 0595-22-9695



亀山市 第11回石水溪まつり ～石水溪キャンプ場の自然の中で遊ぼう！～

渓流沿いのレクリエーションや、キャンプ、ハイキングなどを楽しむ人々に親しまれる石水溪キャンプ場で、石水溪まつりを開催します。当日は新名神工事現場も間近に見られるミニウォーキングや、宝探し、マスカみ、出店などさまざまなイベントが催されます。日差しが和らいできた季節に、大自然の中へ遊びに出かけてみませんか。



- とき ●10月6日(土)9時30分～15時(小雨決行)
- ところ ●石水溪キャンプ場施設周辺
(亀山市安坂山町 1178-3)
- アクセス ●名阪国道「亀山IC」から車で約20分
※参加費無料、申込不要
※宝探し、マスカみについては当日現地でお申し込みください(先着200人)
- 問い合わせ ●石水溪まつり実行委員会 亀山市文化会館内 ☎0595-82-7111

小学生が座禅に挑戦

～ふか輪っ子夏休み宿題教室～

ふか輪っ子夏休み宿題教室が7月30日、甲南町深川の浄福寺で開催され、同区の小学生22人が参加しました。この日は、地元のお寺の堂に親しもうと、座禅体験が行われました。

児童たちは、まず出口和尚さんから「今幸せに暮らせるのは先祖のおかげ」というお話を聞き、手を合わせて先祖に感謝しました。

座禅体験では、目を開けて背筋を伸ばす「しんぞん」に10分間挑戦しました。



▲座禅に挑戦する児童ら

初めて座禅をした児童は「リラックスできて気持ち良かった」と、すっきりした顔をしていました。

体験を通して伝統野菜を学ぶ

～立命館大学生水口かんぴょう皮むき体験～

立命館大学食マネジメント学部の1年生3人と教授らが8月2日、甲賀市を訪れ、かんぴょうの皮むき体験を行いました。

この活動は市と立命館大学が締結した包括連携協定を生かし、地域農業の現状把握や研究材料としてもらうことを目的としています。

学生たちは、JAこうかかんぴょう部長谷口治郎さんの畑で夕顔の実を収穫、丸むき機や手カンナを使い、夕顔の実むきを体験し、むいた実をさおに掛け天日干しにしました。



◀自分のむいたかんぴょうを干す学生ら

体験の後には、かんぴょうの刺し身やてんぷらなど、かんぴょう料理を楽しみました。

健康
推進員
だより

子どもに、食への関心を

健康推進員は、「親子の食育教室」を通して、子どもの健康な心とからだを育てるために、幼少期から減塩やバランスの良い食事に心がけるよう「食育5つの力」を広めています。

副菜 ＋
くだもの
牛乳 **主菜**

やさい・かいそう・きのこなどの料理 | にく・さかな・たまご・とうふなどの料理

主食・主菜・副菜・汁ものをそろえて食べましょう!

主食 | **汁もの**

ごはん・パン・めんなど | みそしる・スープなど

食べ物を選ぶ力
買い物に行き、いろいろな食材を知る。主食、主菜、副菜のバランスも考えよう。

食べ物のいのちを感じる力
自分で野菜を育ててみる。食べ物や、自然に感謝しよう。

食育5つの力

食べ物味がわかる力
かたち・におい・さわった感じ・歯ごたえ・音など、五感でおいさを感じよう。

元気なからだかわかる力
早寝、早起き、運動もたくさんする。食べすぎや、欠食、むし歯にも注意しよう。

料理ができる力
家の人と一緒に料理してみる。盛り付けも工夫して楽しもう。

一般財団法人 日本食生活協会資料より抜粋

甲賀消防ニュース

住宅防火・防災キャンペーンについて

住宅火災における死者（放火自殺者等を除く）のうち、約7割が65歳以上の高齢者です。総務省消防庁では、平成24年から「敬老の日」に、家族や地域から高齢者へ住宅用火災警報器や住宅用消火器、防災品をプレゼントする、既に設置されている住宅用火災警報器の点検などを推進する「住宅防火・防災キャンペーン」を行っています。

皆さんも、今年は家族や地域ぐるみで住宅防火対策について考える「敬老の日」にしてみたいはいかがですか？

甲賀消防管内における各種災害の発生件数

	火災	救急	救助	その他
甲賀市	22件	2,225件	38件	315件
前年比	-17件	215件	-7件	189件

(平成30年7月末現在)

●問い合わせ ●甲賀広域行政組合 消防本部 通信指令課
☎62-0119 ☎62-3666 ✉fd-tsushin@koka-koiki.jp
組合ホームページ <http://www.koka-koiki.jp>

みんなの交通安全 (甲賀警察署)

秋の全国交通安全運動の実施

県民の皆さんに正しい交通ルールやマナーの実践を習慣づけ、交通安全思想の普及と浸透により交通事故防止を図ることを目的に、9月21日（金）から30日（日）まで、秋の全国交通安全運動が実施されます。

- 重点は、次の4点です。
- (1) 子どもと高齢者の安全な通行の確保と高齢運転者の交通事故防止
 - (2) 夕暮れ時と夜間の歩行中や自転車乗車中の交通事故防止
 - (3) 全ての座席のシートベルトとチャイルドシートの正しい着用の徹底
 - (4) 飲酒運転の根絶

また、最終日の9月30日を「交通事故死ゼロをめざす日」としています。県民総ぐるみで交通事故のない安全安心な滋賀をめざし、交通ルールの遵守とマナーの向上を図りましょう。

市内における交通(人身)事故発生状況

	本年	前年	増減数	7月中
発生件数	141件	156件	-15件	16件
死者数	2人	2人	0人	0人
負傷者数	173人	185人	-12人	18人

(平成30年7月末現在)

●問い合わせ ●生活環境課 防犯交通対策係
☎69-2143 ☎63-4582

まちかど 特派員のページ



こうかまちかど特派員

そだ れい
曾田 玲



▲流しそうめんを口いっぱい頬張る子どもたち

かしわぎ自治振興会のイベントの特に素晴らしいところは、「多文化共生」の精神に立って、外国人住民にも積極的に門戸を開き、諸外国の食べ物コーナーや、民族舞踊を披露する舞台を設けるなど、まさに国際交流イベントとなっているところです。

私は、甲賀市やその近隣に住む中国出身の主婦たちと「中華結」というグループを作っています。中華結の家族は毎回、イベントで地域の皆さんと交流し、地域の伝統的な文化に触れさせていただいています。

私が住む水口町の柏木地域では、「かしわぎ自治振興会」主催のイベントが多く開催されています。今回は、「多文化共生」の精神を積極的に取り入れていくかしわぎ自治振興会のイベントを紹介いたします。

外国人住民にも開かれたまち、かしわぎ

7月8日に行われた「青少年ひろば」の「そうめん流し」では、中国の食文化を知ってもらうために、ジャージャー麺にかける味噌を作った振舞いがありました。子どもたちはそうめんの上にきゅうりの千切りと味噌をかけて中華風にして食べたり、そうめんのつゆの中に味噌を入れて食べたり、いろいろな食べ方で楽しんでくれました。

心を通わせ、ふれあいを強め、支え合いができる地域へ

かしわぎ自治振興会では、他にも、月1回の子育てサロン「わのわのわ」、子ども食堂「わいわい食堂」、週1回の喫茶「サロン・ナイン」など赤ちゃんからお年寄りまで参加できる多彩な事業を展開しています。西川嘉会長が掲げられる「柏木地域の住民の皆さんが『心を通わせ、ふれあいを強め、支え合いができる』、そんなさわやかな風が吹く柏木地域になること」という目標に向かって

関係者一丸となって邁進しています。私も、柏木地域にさわやかな「共生」の風を吹き渡らせるために微力ながらお役に立ちたいと思っています。



▲旧正月に「中華結」が水餃子や中国の家庭料理をふるまう「春節パーティー」を開催



▲自治振興会創立5周年記念イベントで「中華結」が披露したチャイナドレスショー

募集

指定管理者

問 財政課 マネジメント推進室
☎69-2124 ☎63-4561

平成31年4月1日からの下記施設の指定管理者を募集します。
応募に関する詳細やお問い合わせは、ホームページをご覧ください。

施設名	指定期間	申し込み期間	所管課
貴生川駅南駐車場	平成31年4月1日 ～平成36年3月31日	9月3日(月) ～10月2日(火) (土・日・祝日を除く)	生活環境課 ☎69-2143 ☎63-4582
野洲川児童公園	平成31年4月1日 ～平成34年3月31日		建設管理課 ☎69-2208 ☎63-4601

募集

第15回 甲賀市民体育大会参加者

日時・小学生・マスターズの部
10月6日(土)
中学・高校・一般の部
10月7日(日)
両日とも8時30分～受付開始
場所・甲賀市陸上競技場
(水口スポーツの森)
対象・市内在住・在勤・在学の方
※前記以外の方はオープン参加
となります。
締切・9月14日(金)17時
申込方法・部門毎に申込用紙を
下記へ提出。
※詳細は下記まで
問 スポーツ協会事務局
☎86-2343 ☎86-2443



募集

こうかうた短歌・俳句大賞 2018

募集内容・短歌、俳句 ひとり2作
品まで(短歌2首、俳句2句、短歌
1首と俳句1句のいずれか)
※自作未発表に限ります。原稿は
返却しません。
作品テーマ・①「甲賀のみどころ」
または②「大切な人への思い」
応募枠・一般(高校生含む)、小学
生、中学生 ※市内外在住問わ
ず
応募方法・郵送、FAX、Eメールで、
①作品 ②応募枠 ③郵便番
号、住所、氏名(本名)、年齢、電
話番号を記入して下記まで
締切・10月13日(土)
出品料・無料
賞・各部門共通 大賞(短歌、俳句
各1)、優秀賞(短歌、俳句各1)、
特選(短歌、俳句各3) ※入賞
作品の使用権は、主催者に帰属
するものとします。

生きいき短歌・俳句講座受講者募集
日時・短歌9月21日(金) 俳句9月
27日(木) 各日9時30分～11時
場所・あいこうか市民ホール練習室2
受講料・無料
定員・先着15人
申込・電話で下記まで。定員にな
り次第締切。

問 あいこうか市民ホール(月曜
休館)
☎62-2626 ☎62-2625
✉aikoka-hall@city.koka.lg.jp

第32回あいの土山マラソン
ボランティアスタッフ

『あいの土山マラソン』スタッ
フとして選手を応援してみませ
んか?参加者にはスタッフキャップを
プレゼントします。
日時・11月4日(日)
・受付スタッフ
7時30分～11時
・ゴールスタッフ
11時30分～15時30分
・給水スタッフ(フル)
9時45分～16時
・給水スタッフ(ハーフ)
9時45分～13時30分
場所・あいの土山マラソンコース
対象・①中学生以上の方
※高校生未満の方は保護者の
同意書が必要となります。

②スタッフ説明会とマラソン大
会当日に参加できる方

※申込方法等詳細は
公式ホームページ
または下記まで
http://ac-koka.jp/marathon/staff/
問 あいの土山マラソン事務局
☎66-0091 ☎66-1091



お知らせ

下水道に早期接続を

生活環境の改善や公共用水域
の水質保全を図るため、公共下
水道や農業集落排水が使用でき
る区域で未接続の方は、早急に
接続をお願いします。

また、排水設備工事は必ず市指
定の「指定工事店」で行ってくだ
さい。

公共下水道や農業集落排水に
接続する場合、適切な排水設備
であるか市が確認を行います。工
事をする前には、必ず市に申請を
してください。

問 下水道課 計画普及係
☎69-2228 ☎69-2295

お知らせ

「いつまでもお元気で」の
思いをこめて
～市の敬老事業～

老人福祉法では、9月15日を「老
人の日」とし、15日から21日まで
を「老人週間」と定めています。
この機会に、高齢社会における家
族・地域社会の役割や課題につ
いて考えてみてはいかがでしょうか。
市では敬老の意を表し、次の事
業を実施します。

敬老金事業・
9月15日現在、市内に引き続き
1年以上居住している満80歳以
上の方への祝いとして、3,000
円を地域の民生委員・児童委員
のご協力によりお渡します。

もっとゆたかに ～人権保障のとりくみ～

大切なことを伝えたい「強調月間」「推進月間」

国や県、市町では、さまざまなテーマについて、一定の期間を定め
て一斉に啓発を行っています。その事柄が大事だからこそ、一人ひと
りがより関心を高め、意識が一層深まることを願って取り組んでいるも
のです。

さて、9月は同和問題啓発強調月間です。これは、誰もが部落差別
は許されないものだと理解し、互いが尊重され、部落差別のない社会
の実現のために実施しているもので、県下一斉の取り組みです。



ふれあいのまち 差別のないまち
9月は同和問題啓発強調月間です

このように、市ではさまざまなテーマについての啓発を実施し、多方
面から誰もががしあわせを感じられるまちをめざしています。

●問い合わせ ● 人権推進課 人権教育室 ☎70-0022 ☎70-3016

お知らせ

野外焼却は
禁止されています

家庭から出る可燃ごみは自分で
燃やさず、指定ごみ袋に入れて燃
えるごみの日に集積所に出すか、
甲賀広域行政組合衛生センターへ
直接持ち込んでください。

野外で焼却炉を用いずに廃棄物
を燃やす行為(野焼き)や不適
合焼却炉による焼却は、野外焼却
になります。

野外焼却は、廃棄物の処理及
び清掃に関する法律により禁止さ
れており、違反者に対しては罰則
(5年以下の懲役もしくは1千万
以下の罰金、またはこの併科)が
設けられています。また、自然環
境や人体などに悪い影響を及ぼす
といわれているダイオキシンが発
生するばかりでなく、その煙を好
ましく思わない人もいます。

生活環境保全のためにも、野
外焼却を行わないようお願いし
ます。

問 生活環境課 廃棄物対策係
☎69-2145 ☎63-4582

お知らせ

消費税軽減税率制度
説明会

軽減税率制度は、飲食料品等
の軽減税率対象品目を取り扱う事
業者の方だけでなく、全ての事業
者の方に関係のある制度です。

日時・9月26日(水)
13時30分～14時30分
9月27日(木)
10時30分～11時30分

場所・湖南市共同福祉施設(サン
ライフ甲西)2階大ホール

※会場の収容人数を超えた場合は、
受付を終了することがあります。

共催・甲賀市、湖南市、水口税務署
問 水口税務署 法人課税第一部門
☎62-0426

・遺産相続・不動産・交通事故・事業承継・債権回収・中小企業のお困りごとなど
まずはお気軽に弁護士にご相談ください!

ミカン法律事務所
Mikan Law Office
弁護士 中野 仁 (滋賀弁護士会所属)

法律相談初回30分無料、相続、事業承継のご相談初回無料、土日祝のご相談も対応可(要事前予約)。
TEL 077-596-3447 JR草津駅東口徒歩2分
滋賀県草津市大路1-8-25 エムビル3F
URL http://mikanlaw.jp/ E-mail mikan@mikanlaw.jp

催し 夜空旅人(天体観望会) 「最果ての惑星を見るチャンス！」

日時●9月8日(土)
19時30分～21時30分
場所●かふか生涯学習館
内容●木星、火星、土星、海王星などの観望と星座の解説
定員●先着20人
対象●どなたでも
申込方法●電話で下記まで
申込締切●9月7日(金)
※天候不良、申込者少数の場合は、中止します。
問甲かふか生涯学習館
☎88-4100 ☎88-5055

催し 第73回 信楽中央病院 健康塾

日時●9月19日(水)14時～15時30分
場所●信楽保健センター 2階
ことりの間
内容●「不眠・うつ」ぐっすり眠れていますか?
定員●約20人
参加費●無料
申込方法●電話またはFAXで下記まで
申込締切●9月14日(金)
問甲信楽中央病院
☎82-0249 ☎82-3060

催し 在宅ワーク入門セミナー

「在宅ワーク」は、直接仕事の依頼を受け、パソコンなどを使って在宅で仕事をすることです。自

分のペースで仕事ができるため、家事や育児、介護をしながら働くことができます。在宅ワークに興味がある女性向けの基礎講座を開催します。

日時●9月26日(水)10時～12時
場所●碧水ホール
定員●先着50人
※託児あり(無料・6カ月以上～就学前・定員あり・要申込・託児申込締切:9月19日(水)17時まで)
主催●滋賀県
共催●甲賀市
問甲株式会社 キャリア・맘(受託事業者)
☎0120-900-657
☎042-389-0230
HP<http://www.c-mam.co.jp/shiga/>

催し 第3回甲賀市人権教育連続セミナー

日時●9月27日(木)
19時～20時40分
(受付18時30分～)
場所●かふか生涯学習館
内容●講演「どんな性のあり方も排除されない園・学校・地域とは? ～子どもたちとの出会いからみえてきたこと～」
講師●田中一歩さん、近藤孝子さん(にじいろi-Ru)
※参加費無料・申込不要
※手話通訳・要約筆記有
問人権推進課 人権教育室
☎70-0022 ☎70-3016

催し 甲賀市・湖南市障がい者合同就職面接会

甲賀市10社、湖南市5社が参加予定です。企業から仕事の内容・労働条件・福利厚生などの説明や面談を行います。

日時●10月4日(木)
13時～15時30分
(受付12時30分)
場所●碧水ホール
対象●
・甲賀市・湖南市内で就職を希望する障がいのある方
・障がいのある方で平成31年3月に大学(院)、短期大学、高等専門学校等を卒業予定の学生(卒業後3年以内を含む)
* 障害者手帳、ハローワークカード、履歴書(複数枚)をお持ちください。
* 申込不要・参加無料・入退場自由・手話通訳あり
* 参加企業・事業所は市ホームページに掲載します。
問商工労政課 商工労政係
☎69-2188 ☎63-4087



催し BLACK BOTTOM BRASS BAND featuring 綾戸智恵

ニューオリンズスタイルのブラズバンド・BBBBとジャズボーカリスト・綾戸智恵のコラボレーション!

日時●10月13日(土)17時30分～
会場●あいこうか市民ホール
入場料●一般3,500円 高校生以下2,500円(全席指定、未就学児入場不可)
前売所●ローソンチケット(Lコード56608)、アルプラザ水口、あいこうか市民ホール、あいの土山文化ホール、忍の里プララ、び

わ湖ホールチケットセンター
問あいこうか市民ホール(月曜休館)
☎62-2626 ☎62-2625

募集 消費生活講座受講者

消費生活に関する知識などを深めるための講座を3回開催します。
[第1回]
9月27日(木)14時～15時30分
「最近の消費者被害について」
講師●土井裕明さん(弁護士)
[第2回]
10月24日(水)14時～15時30分
「エシカル消費講座～エシカ

ルってなあに～」
講師●加渡いづみさん(四国大学教授)
[第3回]
11月15日(木)14時～15時
「スマホ・ケータイ安全教室(シニア編)」
講師●NTTドコモCS関西

全講座共通事項
場所●市役所 別館1階
定員●各講座とも、先着40人
参加費●無料
申込方法●持参・郵送・電話・FAXで下記まで
締切●9月20日(木)必着
問甲生活環境課 消費生活センター
☎69-2147 ☎63-4582

募集 自衛官の募集

問自衛隊滋賀地方協力本部草津地域事務所
☎077-563-8205 HP <http://www.mod.go.jp/pco/shiga/>

1 自衛官の募集

募集種目	受験資格	受付期間	試験日	採用後の処遇
防衛大学校学生	推薦 高卒(見込含)21歳未満の、成績優秀かつ生徒会活動等に顕著な実績を修め、学校長が推薦できる者	9月5日(水)～7日(金)	9月22日(土)・23日(日・祝)	卒業後、幹部候補生学校を経て幹部自衛官になる。 特別職国家公務員 学生手当月額114,300円 期末手当(6月、12月)
	総合選抜 高卒(見込含)21歳未満の者	9月5日(水)～7日(金) 9月5日(水)～28日(金)	1次 9月22日(土) 2次 10月27日(土)・28日(日) 1次 11月3日(土・祝)・4日(日) 2次 12月11日(火)～15日(土)	卒業後、幹部候補生学校、初任実務研修を経て医師である幹部自衛官になる。
	一般 高卒(見込含)21歳未満の者	9月5日(水)～28日(金)	1次 10月27日(土)・28日(日) 2次 12月12日(水)～14日(金) 1次 10月20日(土) 2次 12月1日(土)・2日(日)	卒業後、幹部候補生学校および自衛隊病棟において所定の教育訓練・研修を経て保健師・看護師である幹部自衛官になる。
防衛医科大学校学生	医学科 看護学科 高卒(見込含)21歳未満の者	9月5日(水)～28日(金)	1次 10月27日(土)・28日(日) 2次 12月12日(水)～14日(金) 1次 10月20日(土) 2次 12月1日(土)・2日(日)	卒業後、幹部候補生学校、初任実務研修を経て医師である幹部自衛官になる。
自衛官候補生	18歳以上27歳未満の者(平成31年4月現在18歳になる者を含む)	7月1日(日)～9月7日(金) 7月23日(月)～10月5日(金)	男子 9月19日(水)・30日(日) 女子 9月29日(土) 男子および女子 10月21日(日)	特別職国家公務員 任期制隊員 俸給(自衛官候補生)131,800円 俸給(2士任官後)167,700円

2 受験説明会の実施

名称	期日	場所	備考
陸海空自衛隊受験説明会	毎日 (土日祝は事前にご連絡ください。)	草津地域事務所 (草津市西渋川1-3-25)	時間内個別説明(10時～18時)

自分らしく 健康長寿

あいこうか薬局

甲賀市水口町松尾 830-2 ☎0748-65-6636

屋根補修 (雨漏れ補修) 漆喰 塗り直し 屋根・外壁 塗装

総合住宅リフォーム ローンOK! 住まいのことなら何でもおまかせ!! 月々5,000円～

(株)三共 【本社】彦根市和田町41-11 【支店】近江八幡市十王町339-6-102

☎0120-272-852

不用品・お部屋を 株式会社 水口テクノスグループ

片づけたい スッキリしたい

一人じゃ無理 そんな時はお電話を!

住まいの 受付時間/9:00～17:00 見積無料

〒528-0074 滋賀県甲賀市水口町松尾362番地の22 ☎0120-65-2539

ご葬儀の事なら! 何でもご相談下さい!

家族葬・身内葬・一般葬

ホール葬・自宅葬・甲賀斎苑ご利用でのご葬儀

かふか(甲南・甲賀)セレモニーホール

株 水口福祉社

本社 甲賀市水口町高塚 8-1 TEL62-3055

甲賀の文化財 天下統一の最前線基地 （水口岡山城）

中村一氏が豊臣秀吉の命を受けて、水口岡山城を築城したのは天正13年（1585年）のことです。天下統一を目指した秀吉にとって、東海道を眼下に望み、鈴鹿峠を見据える水口岡山城は、甲賀支配の拠点としてだけでなく、東国制覇の足掛かりとしても重要でした。

当時、豊臣秀吉の直接的な勢力圏は近江（現在の滋賀県）が東の端で、それより東には、東海の徳川家康、関東の北条氏政・氏直という大きな勢力が存在していました。これらに対抗するため、天正13年、近江には豊臣秀次の八幡山城（近江八幡市）を中心に佐和山城（彦根市）・水口岡山城の3つの山城が置かれました。これらは戦いを想定して整備されたと考えられます。まさに、水口岡山城は秀吉の天下統一に向けた東の最前線基地だったのです。

さて、当時の近江と同様の様相が大和（現在の奈良県）でも認められます。大和は、秀吉の弟秀長の郡山



▲水口岡山城と鈴鹿峠

近江と大和、この二つの地域の城から当時の豊臣政権の姿が見えてくるかもしれません。今年度の水口岡山城歴史フォーラムは、この点について掘り下げます。ぜひ、ご参加ください。

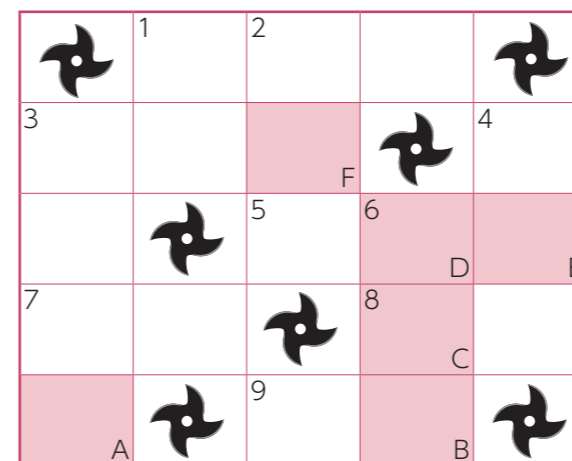
水口岡山城歴史フォーラム
「水口岡山城と大和の豊臣系城郭」
日時 9月30日(日)
13時30分～16時30分
会場 碧水ホール

問い合わせ
歴史文化財課 埋蔵文化財係
☎69-2250 ☎69-2293

このか
魅力発見!

子どもクロスワード

8月1日号の
答えは
「カキゴオリ」
でした。



A～Fに当てはまる文字を順番につなげた言葉が答えです。

答えが分かったら、郵便はがき・FAX・Eメールで①答え②住所③氏名④学年⑤広報このかの感想を書いて秘書広報課まで送ってください。締切は9月18日(月)です。正解者の中から抽選で5人にプレゼントをお送りします。お楽しみに。

ヨコのカギ

- 1 ○○○で勝つために頑張って練習をします
- 3 目標に向かって○○○表明をする
- 5 ○○○の新しい挑戦 (ヒント:P4)
- 7 びわ湖の面積は滋賀県の○○分の1
- 8 車でおでかけ ○○イブ
- 9 大原祇園の花奪いの二○○三百個の花は一家族で作られています (ヒント:P3)

タテのカギ

- 1 空き家の予防や活用に取り組みます 空家対策○○ (ヒント:P13)
- 2 ○○○土山マラソンスタッフ募集中 (ヒント:P23)
- 3 9月17日は○○○○の日
- 4 健康な心とからだを育むために必要な「食育5つの○○○」 (ヒント:P 21)
- 6 麺 きつね○○○ ちから○○○ 鍋焼き○○○

●応募先● 〒528-8502 水口町水口6053番地
甲賀市役所 秘書広報課 広報広聴係
☎69-2101 ☎63-4619 ✉koka10040200@city.koka.lg.jp

9月1日～9月8日は子どもキャスターがお伝えします

	9月1日～9月8日	9月8日～9月15日
特集	日本遺産を巡る「甲賀三霊山」	働くならやっぱり甲賀「せせらぎ苑」
エンディング	甲南西保育園 ちゅーりっぷぐみ	甲南西保育園 たんぼぽぐみ

※「特集」では広報このかに掲載した記事を詳しく紹介します。
※番組は、毎週土・水曜日18時30分に更新しています。都合により番組内容を変更する場合があります。

☎ 秘書広報課 広報広聴係 ☎69-2101 ☎63-4619

放送日	8月27日～9月2日	9月3日～9月9日	9月10日～9月16日
①10分	1年生・さんすう1-③ なんじ なんじはん	1年生・こくご1-② かんじのはじまり	4年生・算数4-③ 面積
②10分	5年生・5-② 漢字の成り立ち	5年生・5-③ 割合	3年生・国語3-② へんとつくり
③10分	6年生・6-③ 場合の数	4年生・国語4-② 漢字辞典を使おう	2年生・算数2-② かけ算九九づくり

☎ 学校教育課 学務係 ☎69-2243 ☎69-2293



あいコムこのか
光テレビ

番組ガイド

※ご視聴にはあいコムこのか
光テレビ11チャンネルの有
料契約が必要となります。



行政情報番組 「きらめきこのか」

市政情報や地域の催しなどを放映しています。ぜひご覧ください。

【1日8回放送】
9時30分・13時・15時30分・17時
18時30分・20時30分・22時・23時30分
※きらめきこのか手話ダイジェストを毎日19時
から放送しています。(1日・16日更新)

学習情報番組 「とびだせ!わくわく学習室」

小学生を対象にした学習情報番組を、あいコムこのか11チャンネルで放送しています。各学年・教科のポイントを、わかりやすく10分ずつまとめています。ぜひご覧ください。

【時間】17時30分～18時(30分)
(再放送 19時30分～20時)

広報このか
平成30年(2018年)9月1日 No.317 2018.9.1発行
編集・発行 甲賀市役所 〒528-8502 甲賀市水口町水口6053番地
☎0748-65-0650 ☎0748-63-4086
業務時間/8時30分～17時15分(窓口延長日を除く)

「広報このか」がホームページでもご覧いただけます
甲賀市ホームページ <http://www.city.koka.lg.jp/>
市HP Facebook
甲賀市 facebook ページ <http://www.facebook.com/city.koka>





8月15日号は 8p にいたでござる!



自然保護のため、この近報紙は再生紙および石油系成分の少ない植物油性インキを使用しています。



旬の
みどころ

信楽伝統産業会館 常設展示

他にない奥深い魅力を持つ古信楽は、信楽伝統産業会館でもご覧いただけます。

現在開催中

企画展 信楽古陶愛好会展
「古陶珍品展」

日時 ●9月18日(火)まで
(木曜休館) 9時~17時

アクセス ●信楽町長野1142番地
信楽高原鉄道信楽駅から徒歩10分
新名神高速信楽 IC から車で10分



●問い合わせ ● 商工労政課 商工労政係
☎69-2188 ☎63-4087



日本遺産を巡る
くきつと恋する六古窯編

このコーナーでは、日本遺産に認定された「六古窯」のストーリーを構成する文化財を紹介します。

古信楽

信楽焼は、鎌倉時代に始まり、安土桃山時代までは、甕・壺・搦鉢などが穴窯で焼かれました。古信楽は、信楽ならではの温かい土味と炎による景色が魅力で、堺・京都等の町衆に茶陶として用いられました。

イクボスとは
職場で共に働く部下の仕事と生活の調和(ワーク・ライフ・バランス)を応援しながら、組織の業績も結果を出しつつ、自らも仕事と私生活を充実させている上司のことです。



▲社会福祉法人甲南会 せせらぎ苑の職員の皆様

働くならやっぱり 甲賀

このコーナーでは、働き方改革に率先して取り組む市内企業・事業所・団体のイクボスを紹介します。

今月のイクボス

社会福祉法人甲南会 せせらぎ苑
苑長
尾崎 美登里さん



社員から一言
2年間の育児休業取得後も全く不安なく元の職場に復帰することができました。仕事と生活の両立に配慮してくれる頼もしいイクボスです。

これまで取り組みや職員一人ひとりの努力もあり、当施設の職員は、いい人が多く、職場の人間関係はとても良好です。それが利用者様への質の高いサービスの提供につながっていると自負しています。

また、今後は育児や介護に限らず、職員が抱える生活上のさまざまな悩みや事情に配慮し、一人ひとりが能力を發揮して働き続けることができ、環境を提供していきたいと思えます。

従来、働きやすい職場づくりには積極的に取り組んできましたが、職員にイクボス宣言事業所で働く安心感と自信を持っていただくとともに、さらなる取り組みの動機づけにもなるかと考え、イクボス宣言しました。

新たな取り組みとしては、今年の4月から、有給休暇とは別にリフレッシュ休暇と自己研さんのための休暇制度を導入し、職員が有給休暇の日数を気にすることなくキャリアアップを図れるようにしました。

9月の延長窓口は 4日、11日、18日、25日です。

4月から毎週火曜日19時までの延長窓口が市役所市民課1カ所になりました。戸籍・住民票・税証明などの証明書発行、印鑑登録等を行っています。
※ただし、延長窓口ではお受けできない業務がありますので、対応できる内容については右記までお問い合わせください。



マイナちゃんからのお知らせ

マイナンバーカードで各種証明書がコンビニで取得できます。(取得できる証明書はご確認ください。)

●問い合わせ ● 市民課 ☎69-2138 ☎65-6338

甲賀市の人口の推移

H30.7.31現在

●総数	91,100 (+33)人
●男	45,393 (+43)人
●女	45,707 (-10)人
●世帯数	35,272 (+61)世帯

※()内は前月比