

甲南中部学区地域カルテ

地域の現状と未来予想図

地域カルテ

地域ビジョン



甲南中部自治振興会

令和2年（2020年）8月1日改訂版

目次

地域の概要	3
人口・世帯	4
暮らし・住宅・公共交:	11
子育て・市民活動	14
防災・福祉	16
地域資源	17
総括コメント	21
改訂履歴	21

注意事項

1. 記載の資料は、出典を記載している。
2. 資料毎のコメント、総括コメントは発行時または改訂時の地域マネジャーが記載している。
3. 改訂は随時必要に応じて行う。改定後の訂正版は市役所該当課に報告するものとする。
4. このカルテは、令和2年1月1日現在甲南中部自治振興会を構成する6区（池田・池田団地・磯尾・竜法師・野尻・野田）の資料を掲載している。
5. 資料中、池田と記載され池田団地の記載がない場合は池田の中に池田団地を含んでいる。

地域カルテとは……

少子高齢化が進行する中、高齢者福祉や公共交通問題など甲賀市全体で行う公共サービスでは対応が困難となっています。そこで地域の課題は地域で取組む新しい仕組みづくりが必要との考えから、自治振興会が設立され今日に至っています。

甲南中部学区においても、6区それぞれ実情が異なり、画一的な対応では地域の課題を解決できません。そのため、先ずは地域の特性を知ることが必要です。地域の状況を知り地域の健康状態の記録（カルテ）が必要です。このカルテを活用することで、地域のよさを発見し、課題解決の歩みを地域一丸となり進めていきたいと思えます。

1 地域の概要

1. 甲南中部学区の概要

甲南中部学区は、甲賀市甲南町の東南部を占める地域です。区を構成しているのは、池田・池田団地・磯尾・竜法師・野尻・野田の6区で構成されています。南の磯尾は三重県伊賀市と接しており、野田はJR甲南駅に近く、住宅開発が盛んに行われています。

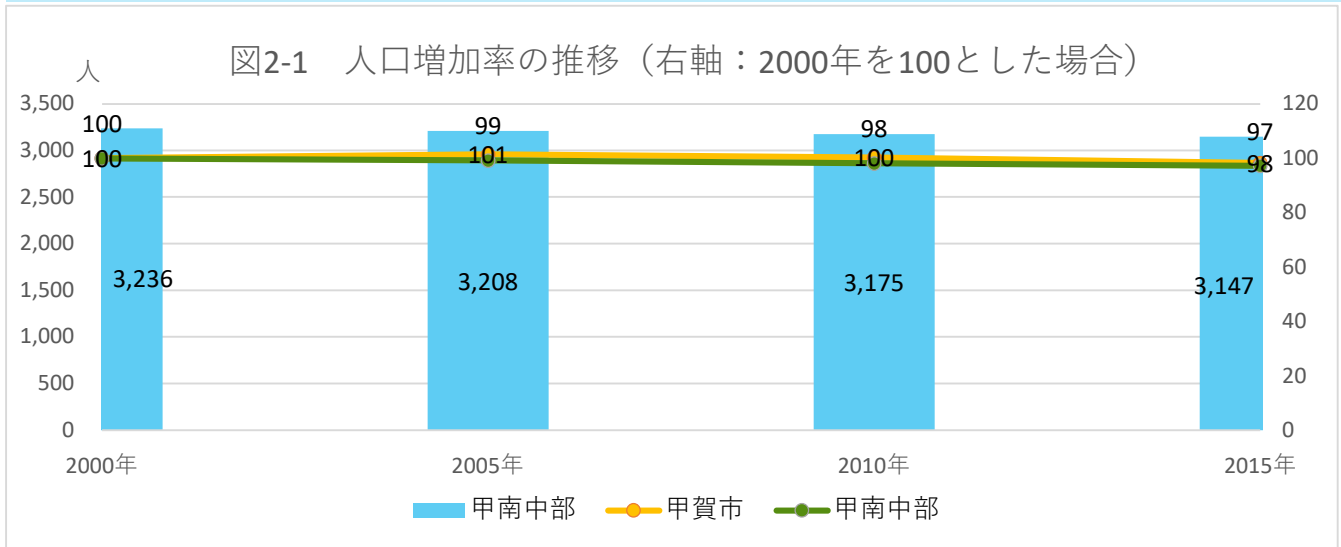
野田は旧来の住民と住宅開発により移り住まれた方の割合は1:1になり、今後も増加すると思われます。野田から竜法師にかけての県道4号線沿線は（産業道路）大型ショッピングセンター、ガソリンスタンドが開業し、集客力を誇っています。さらに店舗開発が進むものと思われます。

一方磯尾や池田では高齢化が進み、独居老人の見守り買い物や病院への公共交通の問題、空き家、耕作放棄地対策などが喫緊の課題となっています。

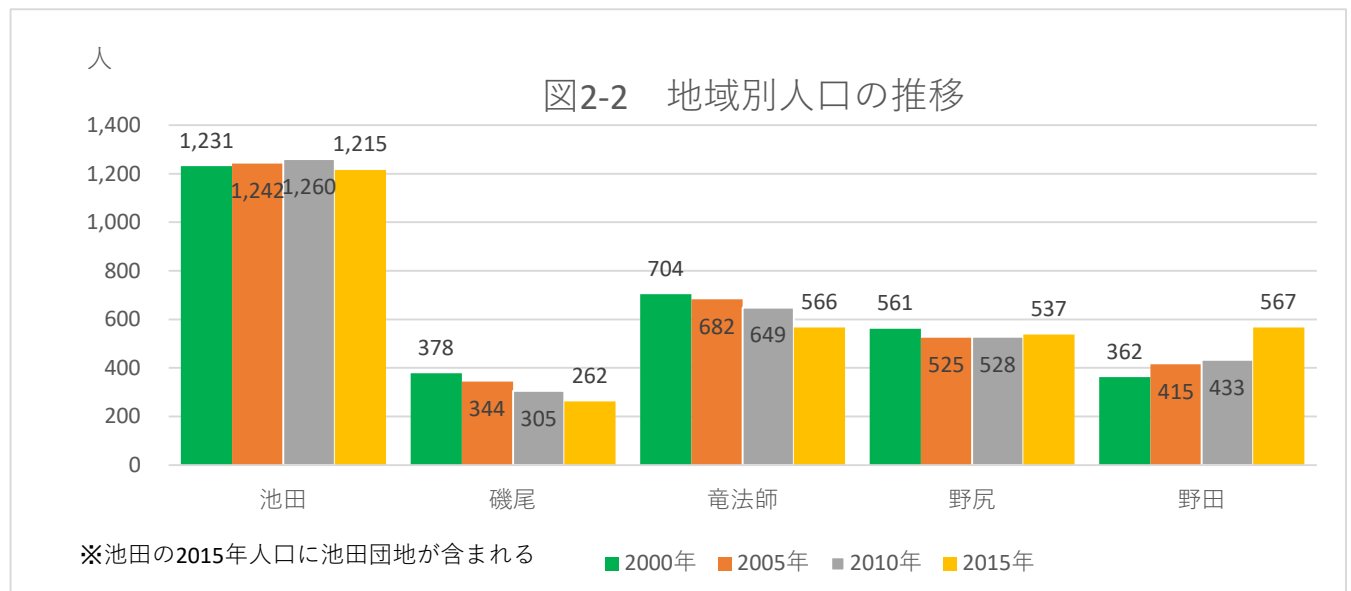
また、甲南情報交流センタープララのある竜法師を中心にして、日本遺産に選ばれた、忍びの里 伊賀・甲賀-リアル忍者を求めての拠点計画が進んでおり、観光と地域活性化の両立が求められています。



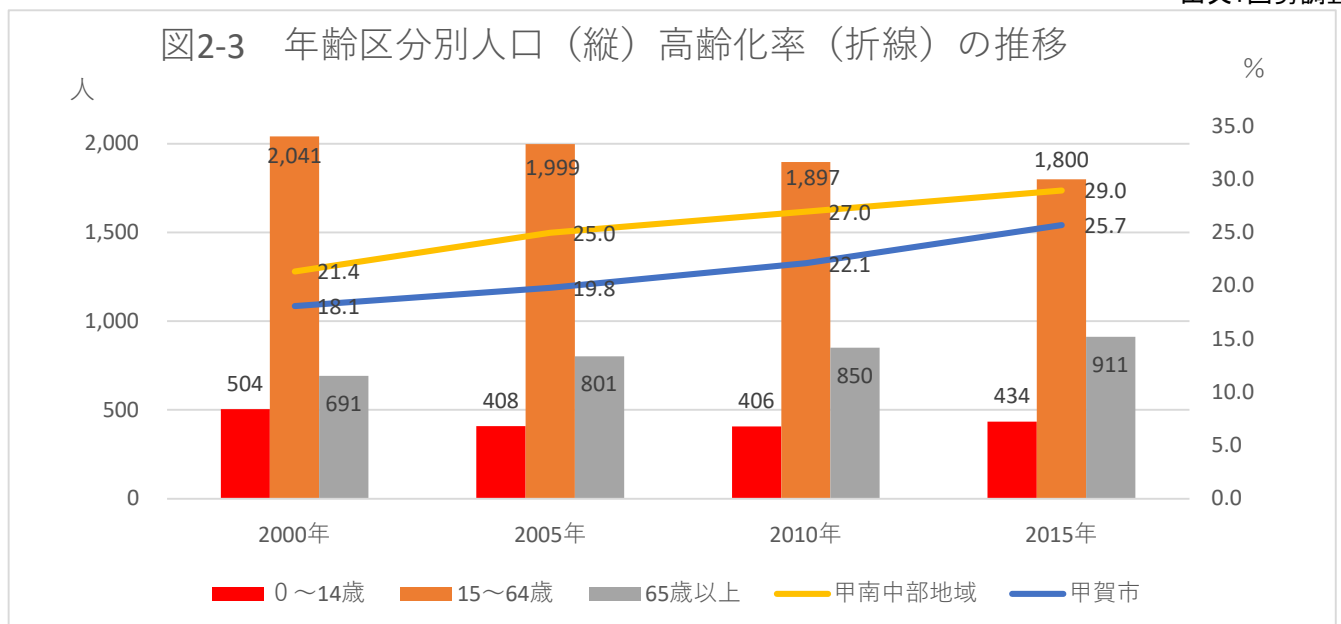
2-1 人口・世帯



出典：国勢調査



出典：国勢調査



出典：国勢調査

2-2 人口・世帯

図2-4 男女別人口グラフ（中部学区全体）

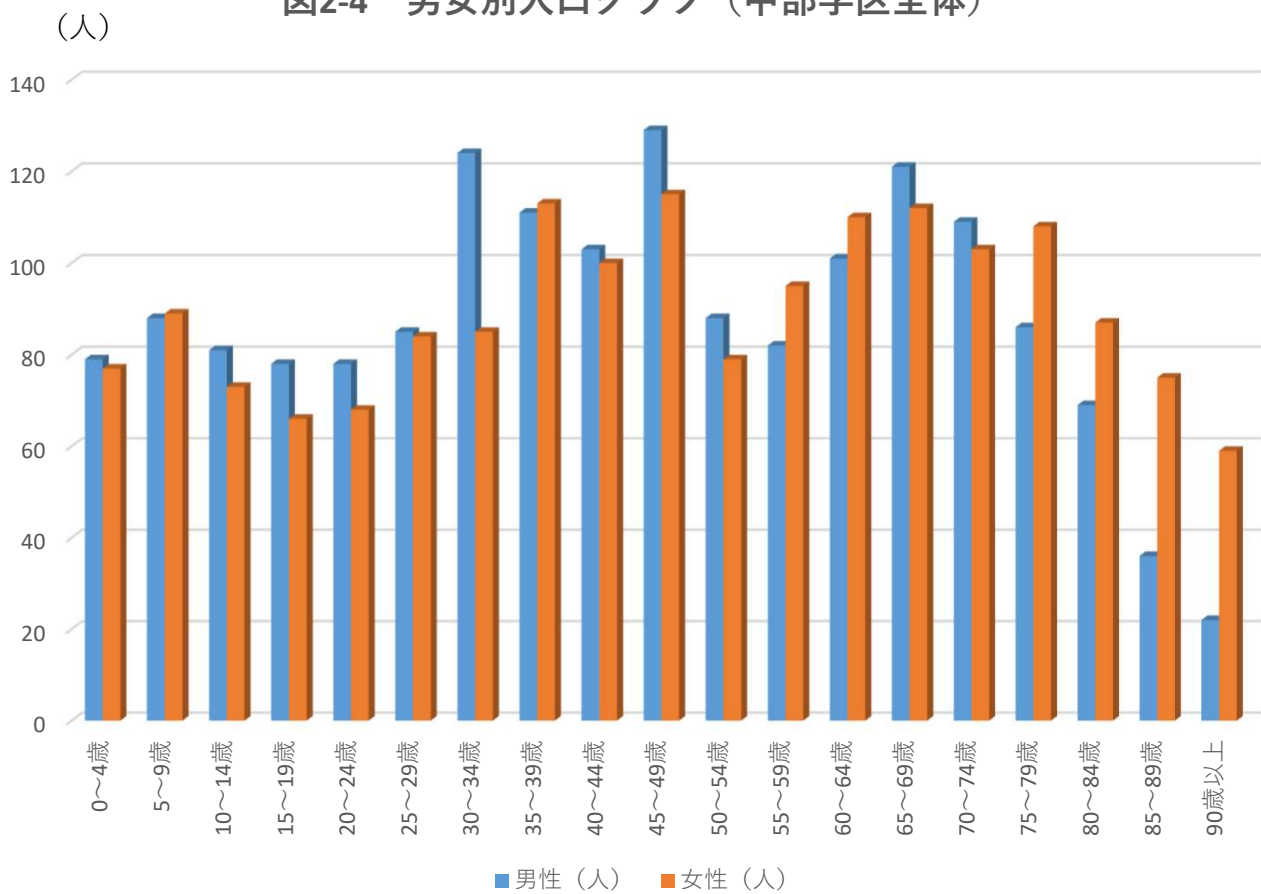
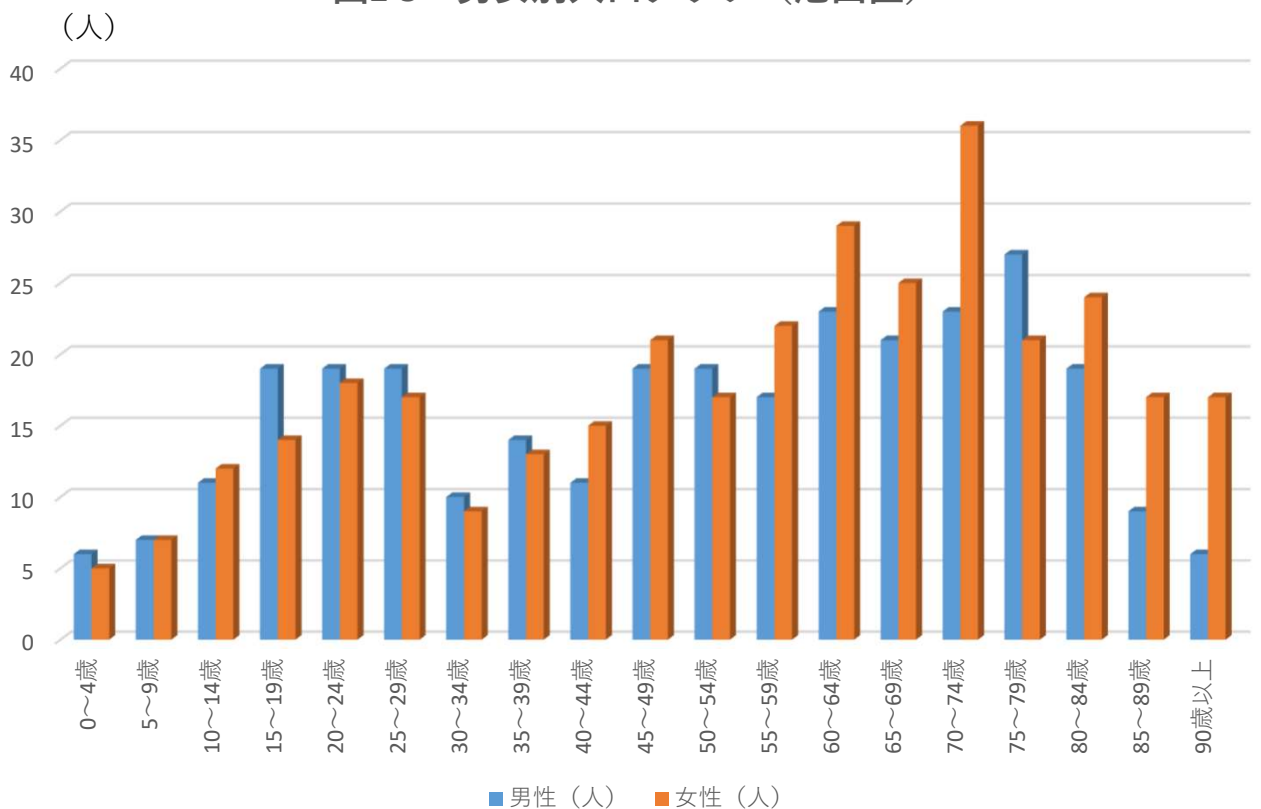


図2-5 男女別人口グラフ（池田区）



2-3 人口・世帯

図2-6 男女別人口グラフ（池田団地区）

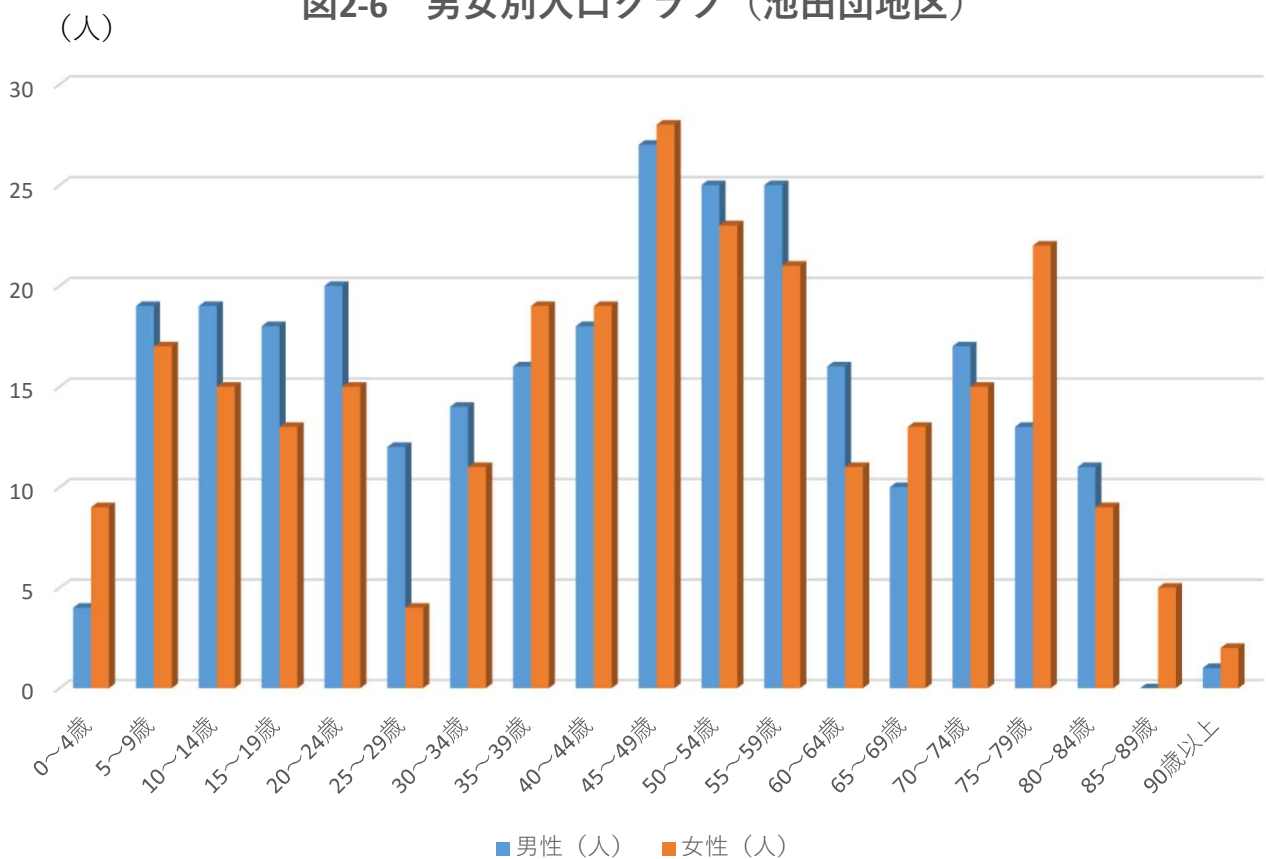
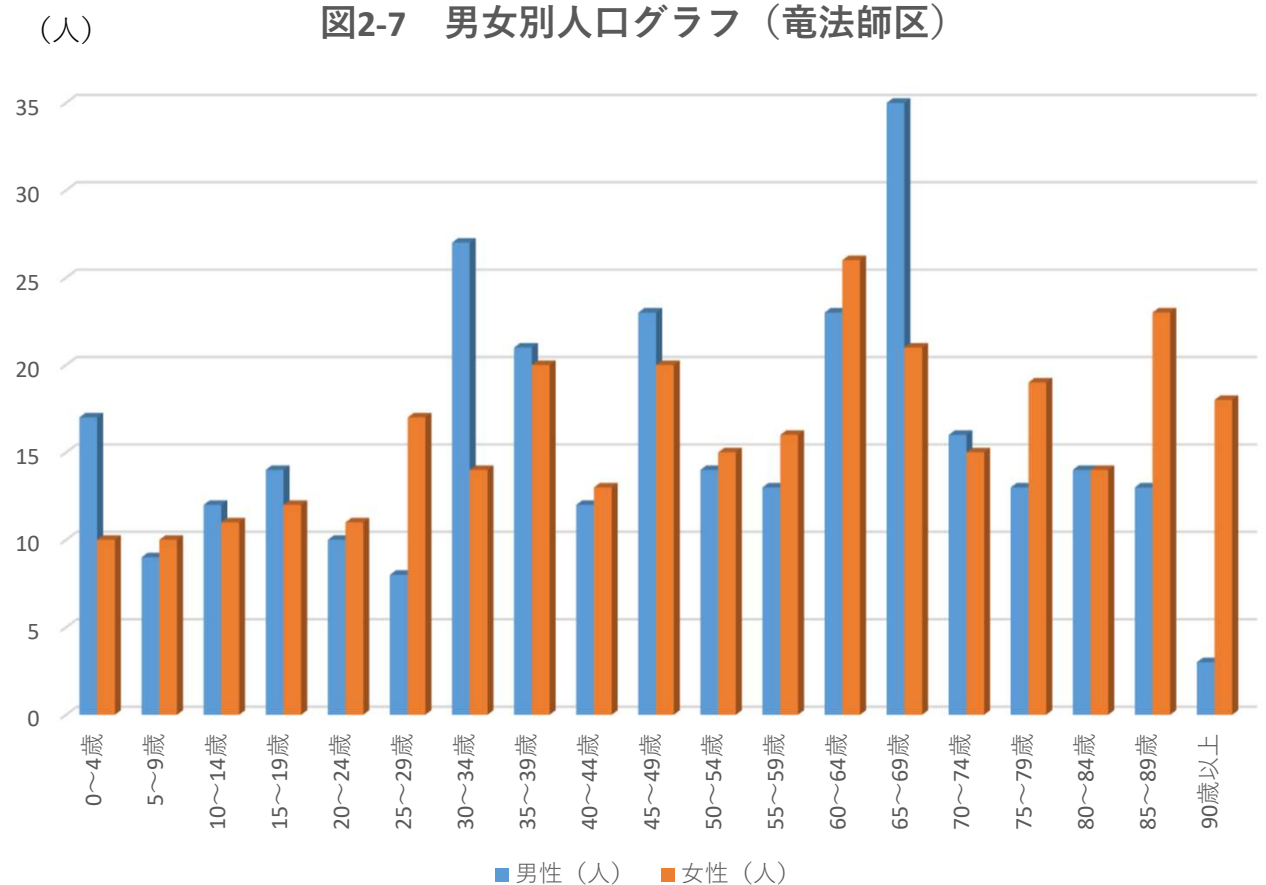


図2-7 男女別人口グラフ（竜法師区）



2-4 人口・世帯

図2-8 男女別人口グラフ（磯尾区）

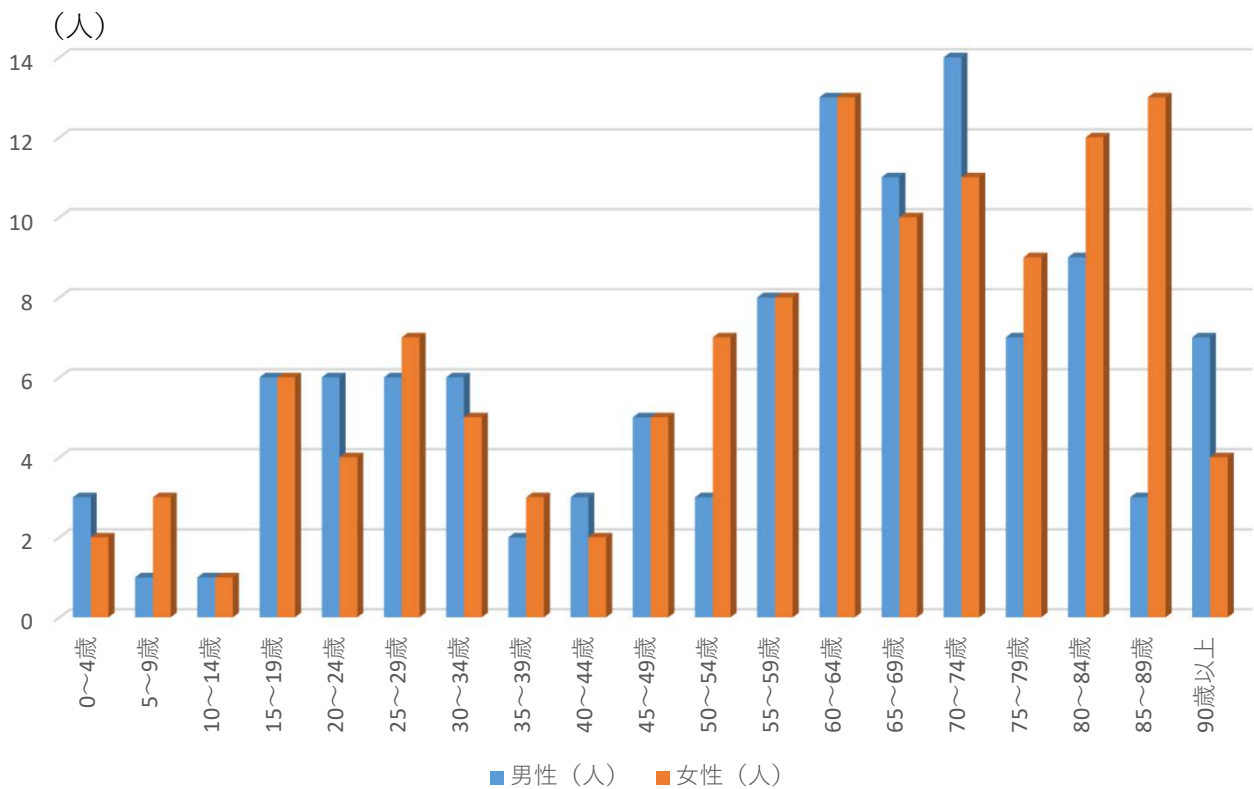
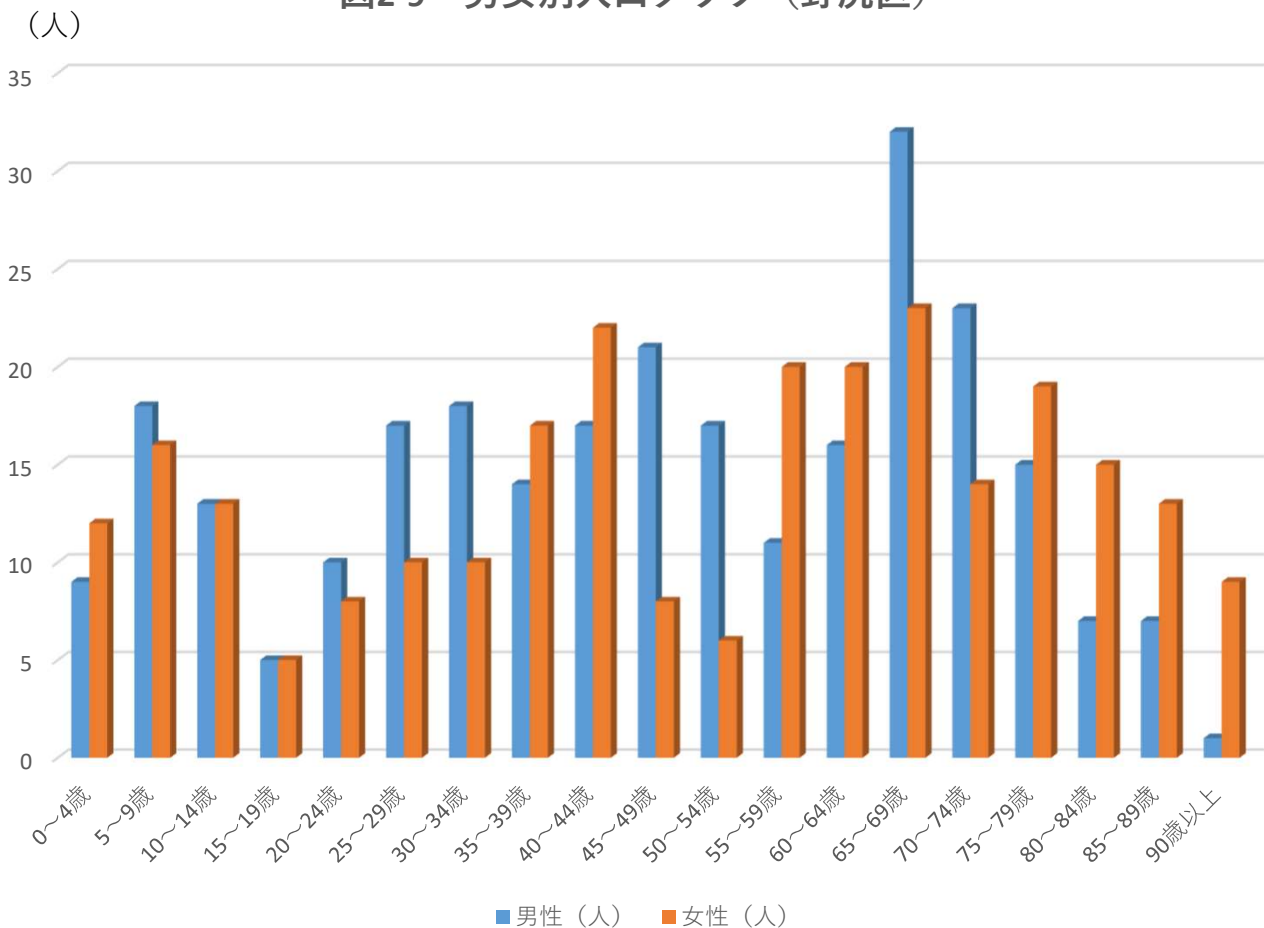
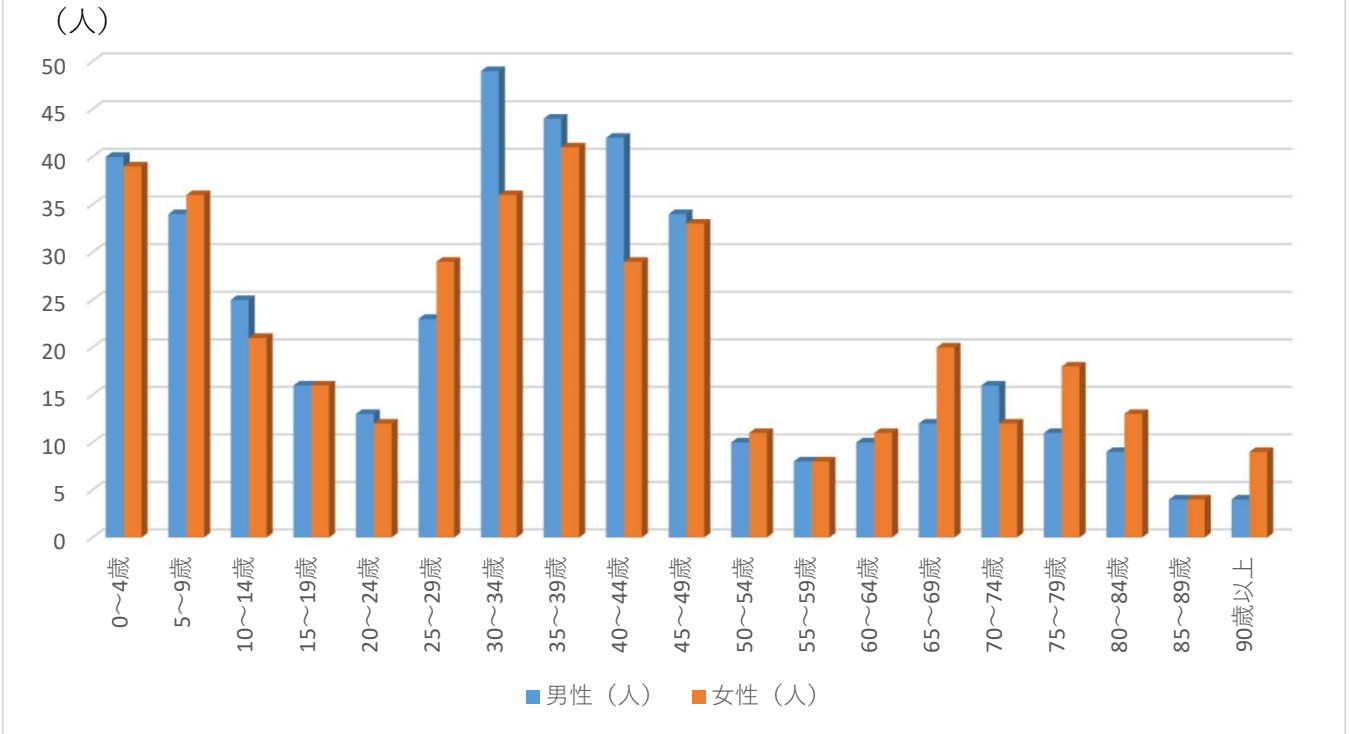


図2-9 男女別人口グラフ（野尻区）



2-5 人口・世帯

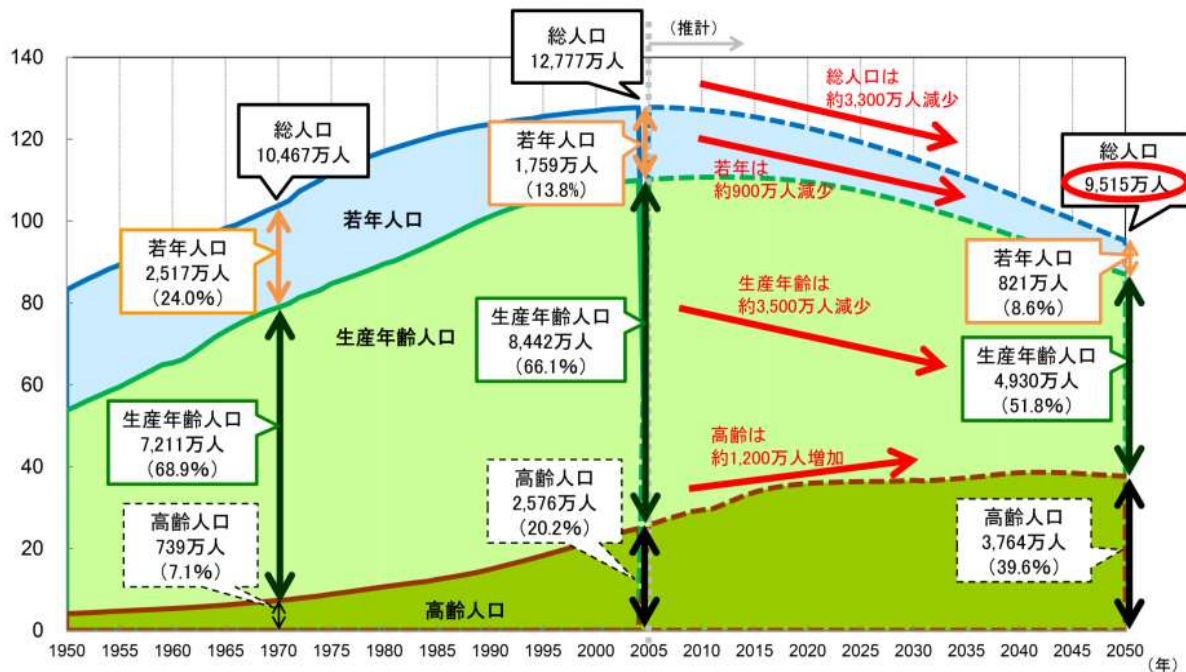
図2-10 男女別人口グラフ（野田区）



出典：男女別人口グラフ令和2年3月31日現在甲賀市人口統計資料

図2-11 我が国における総人口の推移（年齢3区分別）

- 我が国の総人口は、2050年には9,515万人となり、約3,300万人（約25.5%）減少。
- 高齢人口が約1,200万人増加するのに対し、生産年齢人口は約3,500万人、若年人口は約900万人減少。その結果、高齢化率は約20%から約40%に上昇。



(注1) 「生産年齢人口」は15～64歳の者の人口、「高齢人口」は65歳以上の者の人口
 (注2) ()内は若年人口、生産年齢人口、高齢人口がそれぞれ総人口のうち占める割合
 (注3) 2005年は、年齢不詳の人口を各歳別に按分して含めている
 (注4) 1950～1969、1971年は沖縄を含まない

出典：「国土の長期展望」中間とりまとめ 概要（平成23年2月21日国土審議会政策部会長期展望委員会）

2-6 人口・世帯

図2-12 地域別年齢別人口と高齢化率

	65歳以上の男性	65歳以上の女性	65歳以上の男女	高齢化率
池田区	105人	140人	245人	38.4%
池田団地地区	52人	66人	118人	21.2%
磯尾区	52人	59人	111人	46.3%
竜法師区	94人	110人	204人	33.9%
野尻区	85人	93人	178人	33.5%
野田区	56人	76人	132人	16.5%
中部学区全体	444人	544人	988人	29.3%

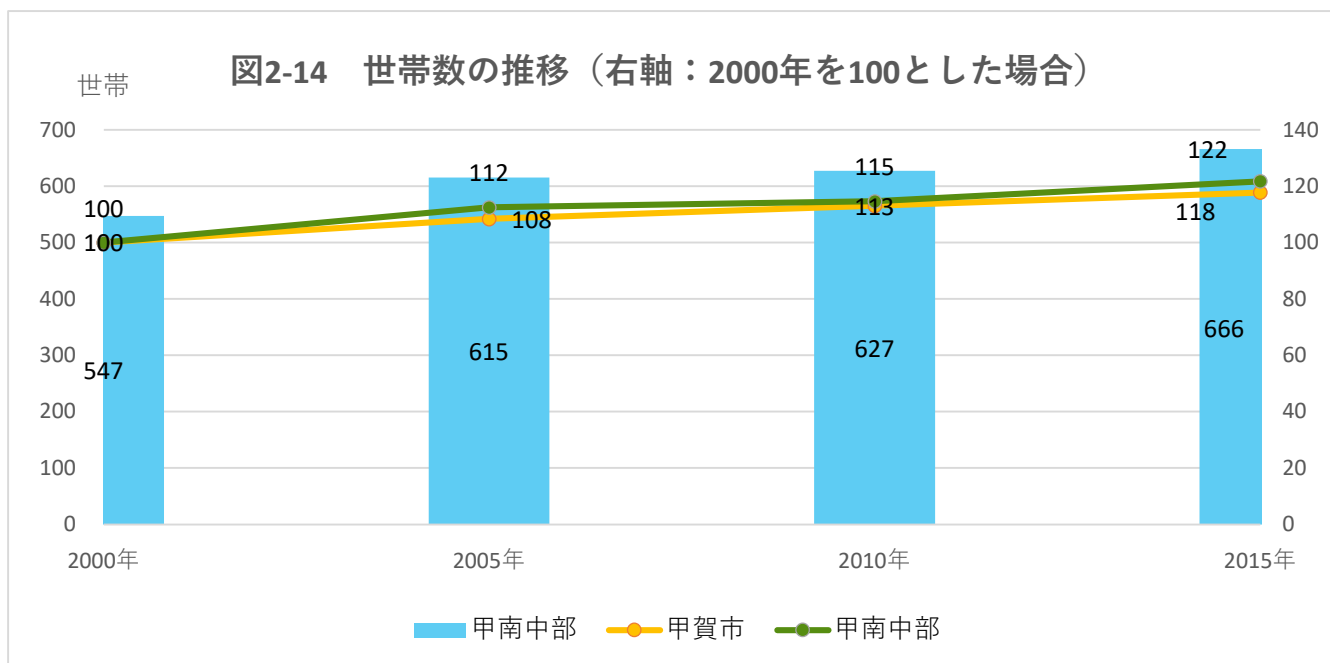
出典：令和2年3月31日現在甲賀市人口統計資料

図2-13 地域別年齢別世帯数一覧表

	合計	池田	池田団地	磯尾	竜法師	野尻	野田
全人口(人)	3369人	638人	556人	240人	602人	531人	802人
全世帯数(戸)	1229戸	217戸	221戸	86戸	207戸	207戸	291戸
55歳以上の世帯数	433人	88人	77人	48人	80人	81人	59人
55歳以上独居世帯数	173人	32人	33人	15人	32人	32人	29人
60歳以上の世帯数	383人	80人	65人	42人	72人	69人	55人
60歳以上独居世帯数	161人	29人	29人	14人	31人	30人	28人
65歳以上の世帯数	312人	66人	53人	33人	58人	54人	48人
65歳以上独居世帯数	139人	25人	24人	11人	27人	27人	25人
70歳以上の世帯数	231人	48人	42人	25人	43人	37人	36人
70歳以上独居世帯数	119人	23人	19人	11人	23人	21人	22人
75歳以上の世帯数	161人	30人	28人	18人	33人	24人	28人
75歳以上独居世帯数	96人	16人	16人	10人	19人	17人	18人
80歳以上の世帯数	99人	20人	13人	13人	23人	14人	16人
80歳以上独居世帯数	70人	11人	10人	10人	17人	10人	12人

出典：令和2年3月31日現在甲賀市人口統計資料

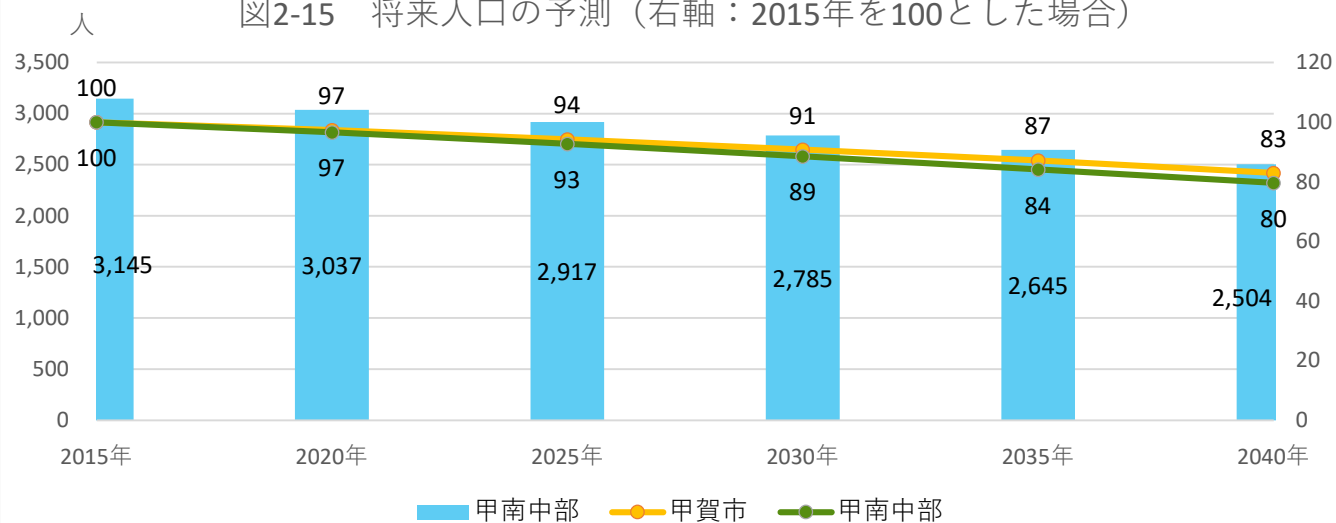
図2-14 世帯数の推移（右軸：2000年を100とした場合）



出典：国勢調査

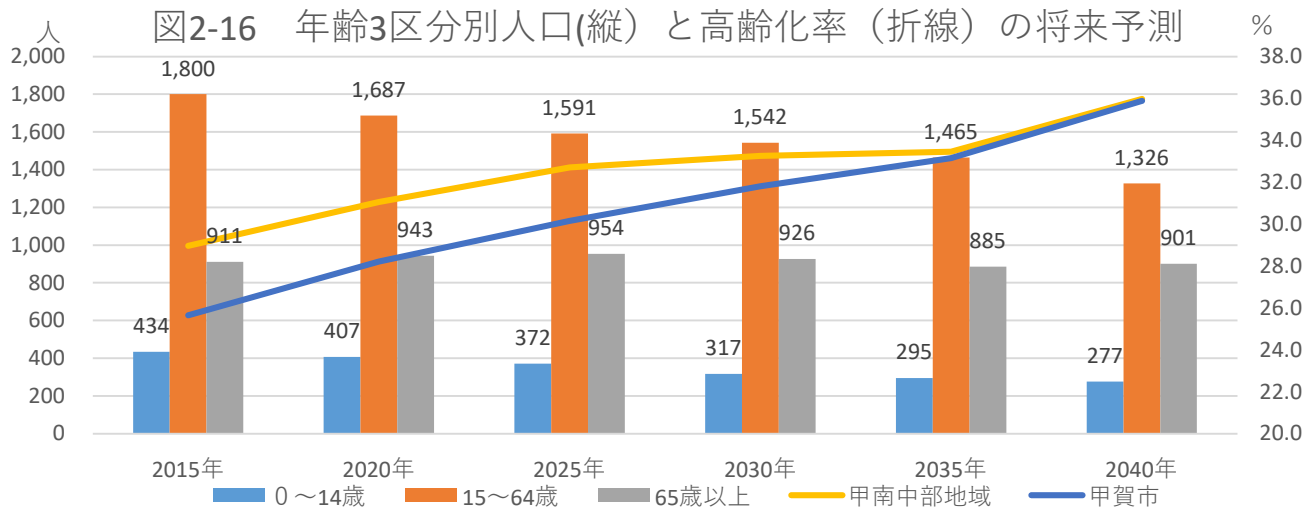
2-7 人口・世帯

図2-15 将来人口の予測（右軸：2015年を100とした場合）



出典：国土技術政策総合研究所将来人口・世帯予測ツールより算出（社人研2015ベース）

図2-16 年齢3区分別人口(縦) と高齢化率(折線)の将来予測



出典：国土技術政策総合研究所将来人口・世帯予測ツールより算出（社人研2015ベース）

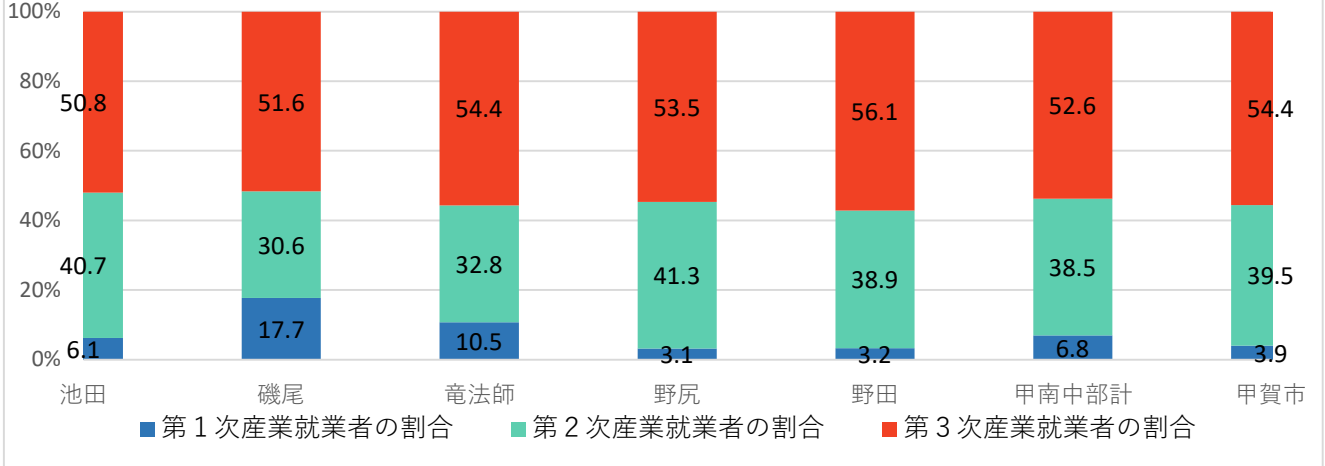
図2-17 甲賀市・中部学区 地区別人口データ

	全人口			65歳以上人口			高齢化率	75歳以上人口			後期高齢化率
	男	女	合計	男	女	合計		男	女	合計	
甲賀市	45,294	45,216	90,510	11,112	13,717	24,829	27.43%	5,034	7,566	12,600	13.92%
甲南町	10,280	10,607	20,887	2,541	3,059	5,600	26.81%	1,116	1,622	2,738	13.11%
甲南中部学区	1,671	1,698	3,369	444	544	988	29.33%	214	329	543	16.12%
池田区	299	339	638	105	140	245	38.40%	61	79	140	21.94%
池田団地区	285	271	556	52	66	118	21.22%	25	38	63	11.33%
磯尾区	115	125	240	52	59	111	46.25%	27	38	65	27.08%
竜法師区	297	305	602	94	110	204	33.89%	43	74	117	19.44%
野尻区	271	260	531	85	93	178	33.52%	30	56	86	16.20%
野田区	404	398	802	56	76	132	16.46%	28	44	72	8.98%

出典：令和2年3月31日現在甲賀市人口統計資料

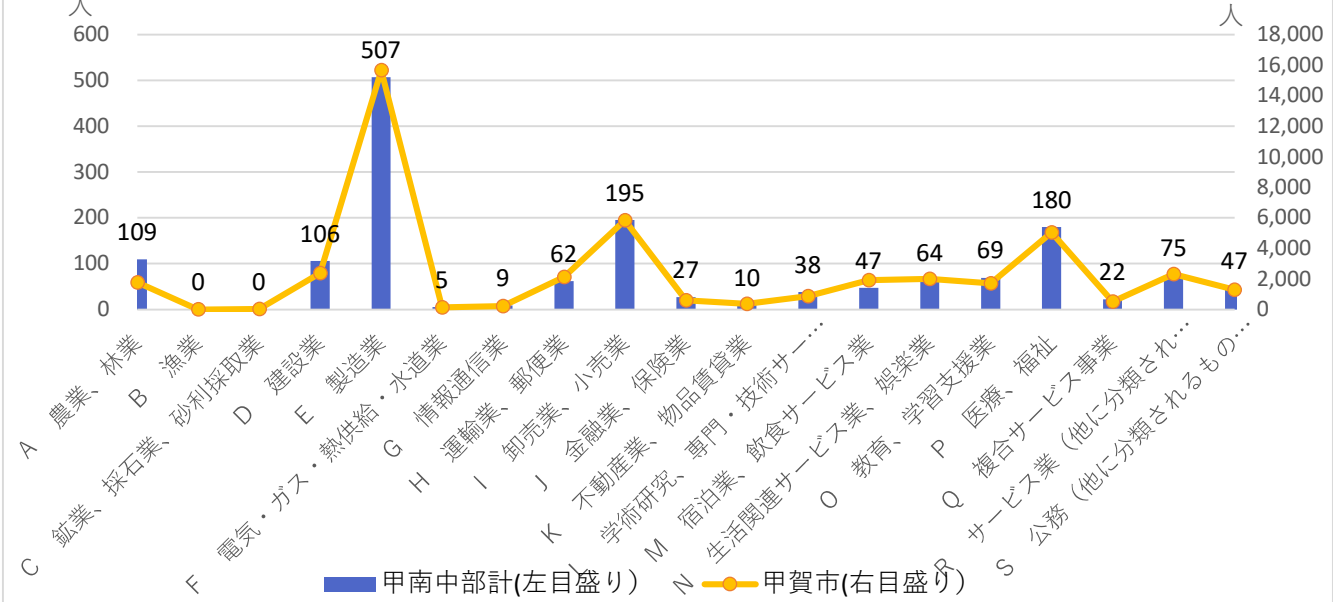
3-1 暮らし・住宅・公共交通

図3-1 地域別就業者の割合（2015年）



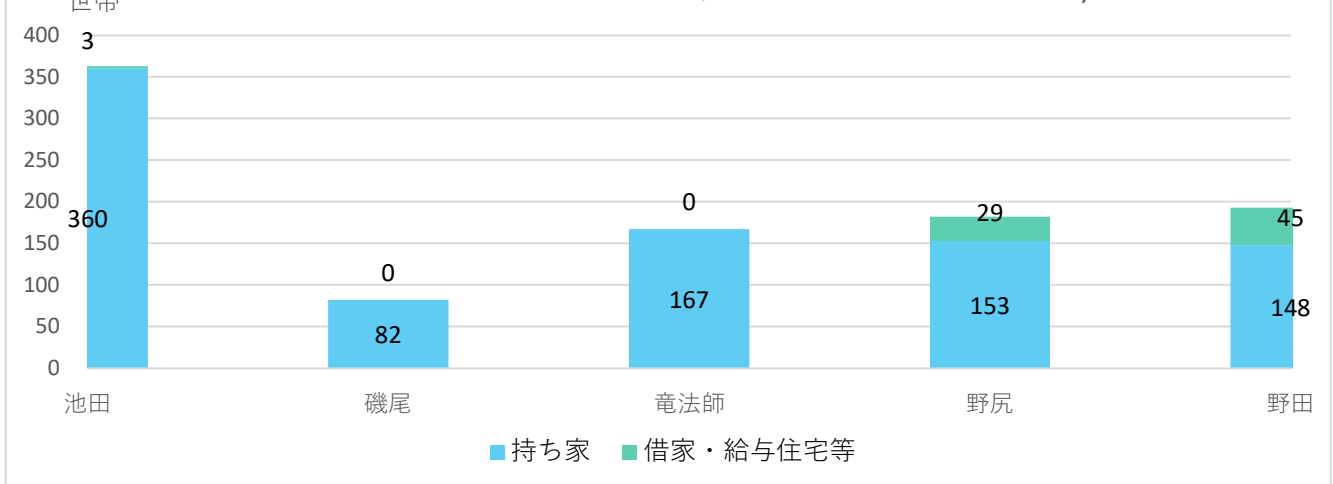
出典：国勢調査

図3-2 産業大分類別従業者数（2015年）



出典：国勢調査

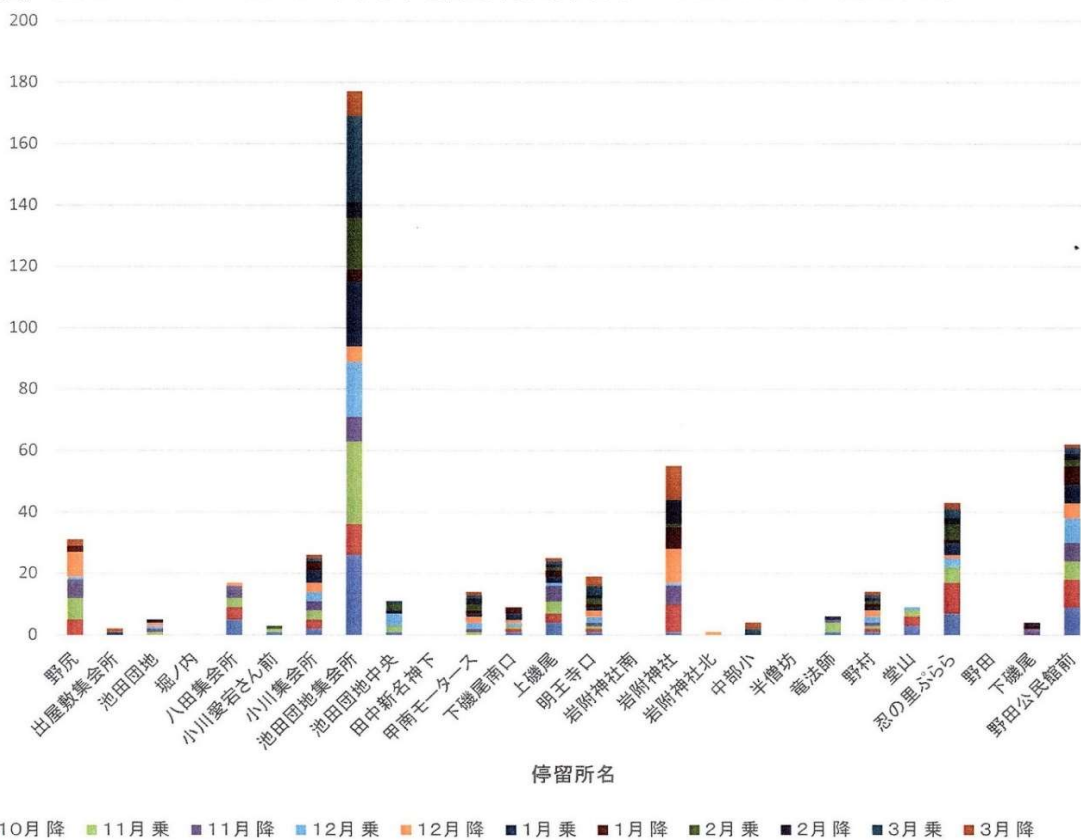
図3-3 地域別住宅所有形態（2015年／持ち家率92.2%）



出典：国勢調査

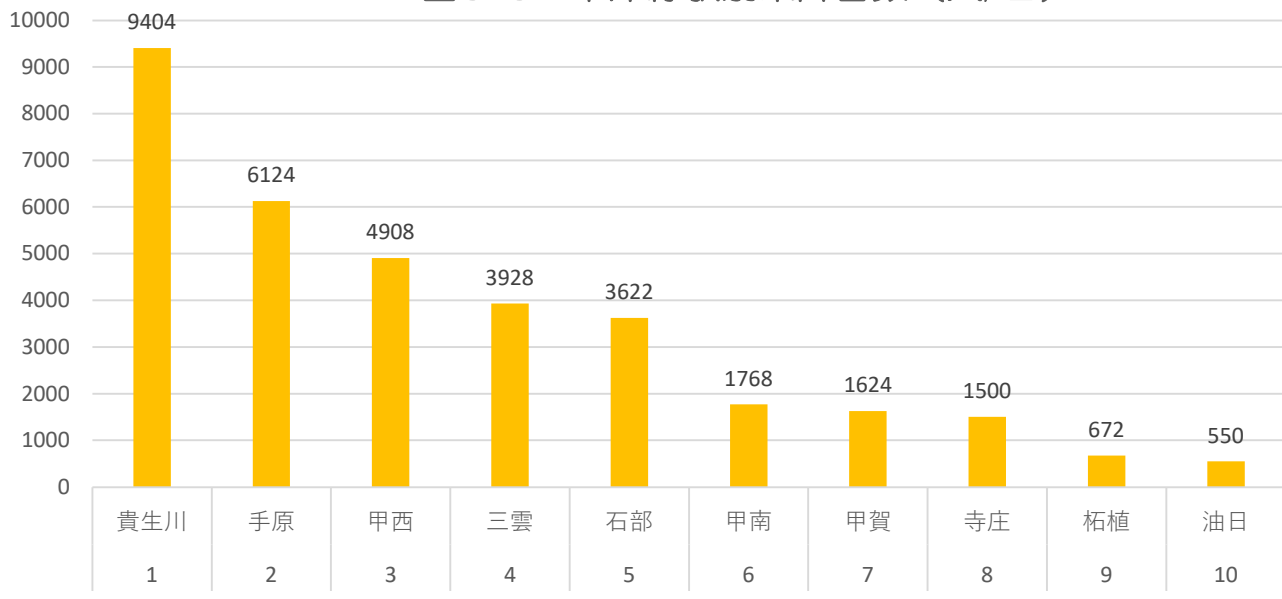
3-2 暮らし・住宅・公共交通

延べ利用者数(人) 図3-4 コミタク甲南中部内利用状況 令和元年10月～令和2年3月



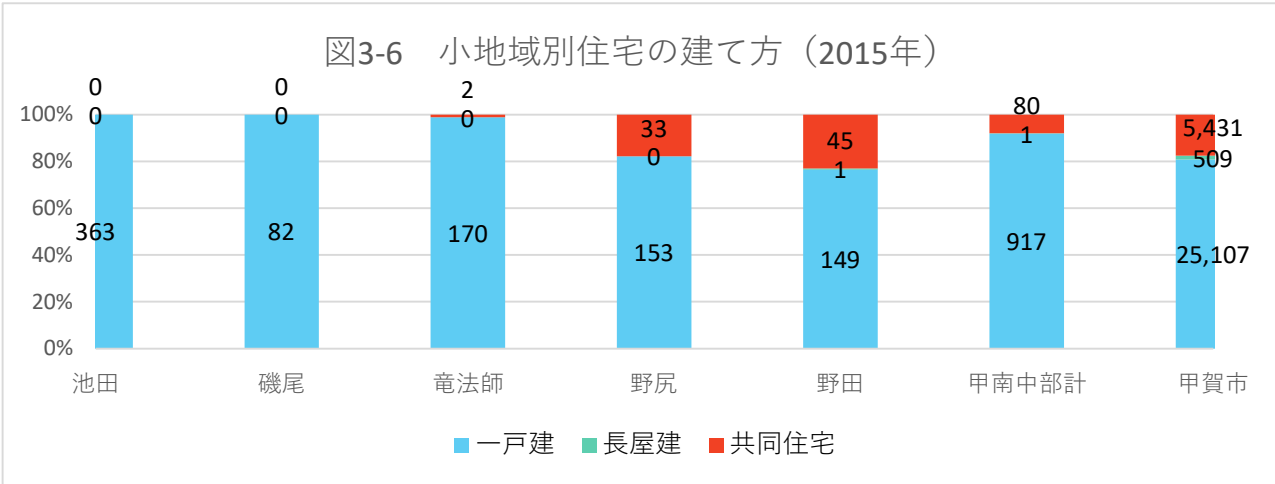
出典: 令和2年6月1日現在甲賀市公共交通推進課資料

図3-5 草津線駅別乗降客数(人/日)

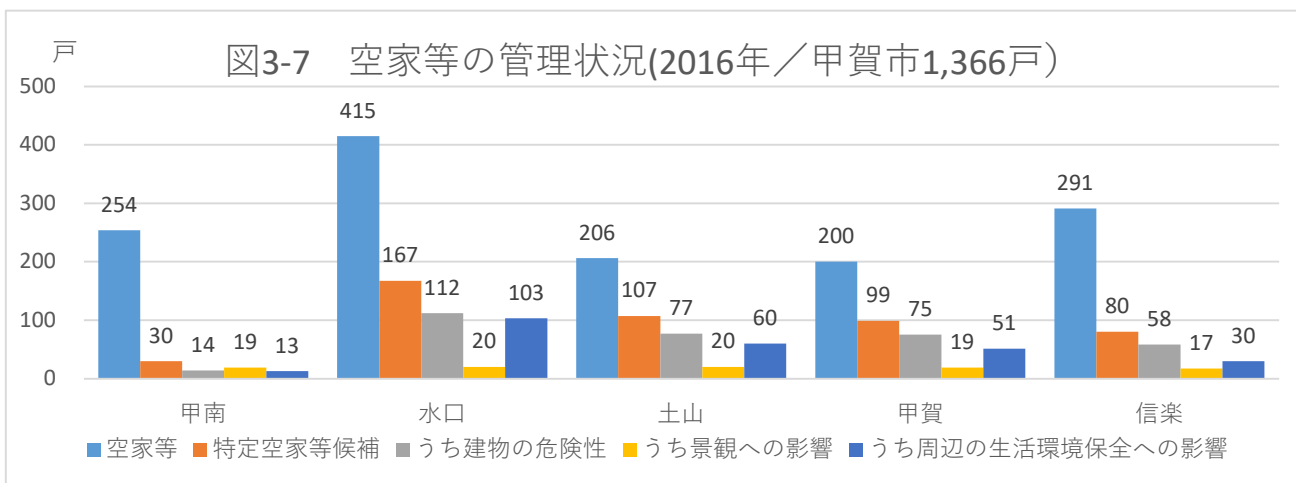


出典: 国土交通省国土政策局・平成29年度より抜粋

3-3 暮らし・住宅・公共交通



出典：国勢調査



注)旧5町別に集計

出典：甲賀市空き家対策計画 平成29年4月より

図3-8空家等の数量調査結果 <空家等の数量調査結果>

NO	地域	空家等候補(戸)	空家等判定結果(戸)					世帯数※3	空家等/世帯数
			空家等と判定			居住中/建築中/空地等	調査不可※2		
			空家等	判定不可※1	計				
1	水口	780	179	236	415	359	6	15,705	2.6%
2	土山	279	113	93	206	73	0	2,852	7.2%
3	甲賀	307	83	117	200	107	0	3,484	5.7%
4	甲南	397	103	151	254	130	13	7,641	3.3%
5	信楽	532	84	207	291	222	19	4,883	6.0%
	合計	2,295	562	804	1,366	891	38	34,565	4.0%

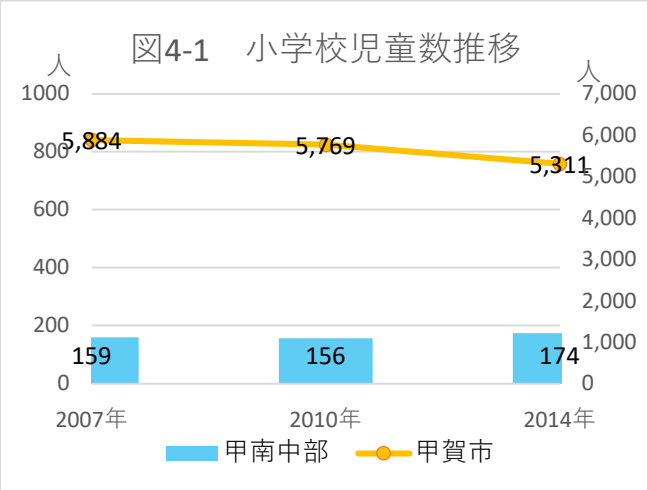
※1 判定不可：空き家判定基準より「空き家」、「居住中/建築中/空地等」のいずれか判別できない場合は、「判定不可」としています。例)電気メーター、ガス栓など「空き家判定基準」が確認できない、電気メーターが動いているが、他の情報では空き家と判定できる(ガス栓が閉まっている、郵便受けがふさがれているなど)等

※2 調査不可：アクセスが不可能な敷地(建物)など、外観調査できないものについては「調査不可」としています。例)通路が塞がれている、塀に囲まれているため確認できない等

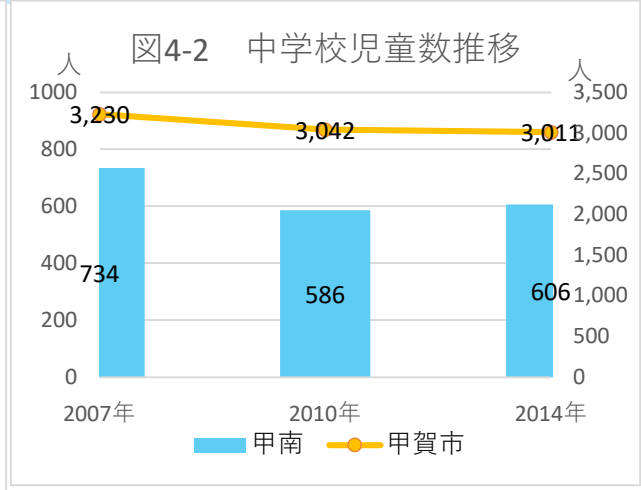
※3 世帯数は、調査完了時点の平成28年9月末時点の住基人口より。

出典：甲賀市空き家対策計画 平成29年4月より

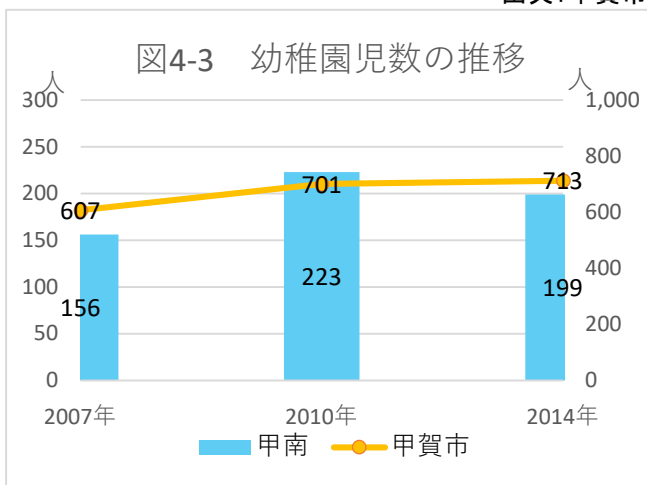
4-1 子育て・市民活動



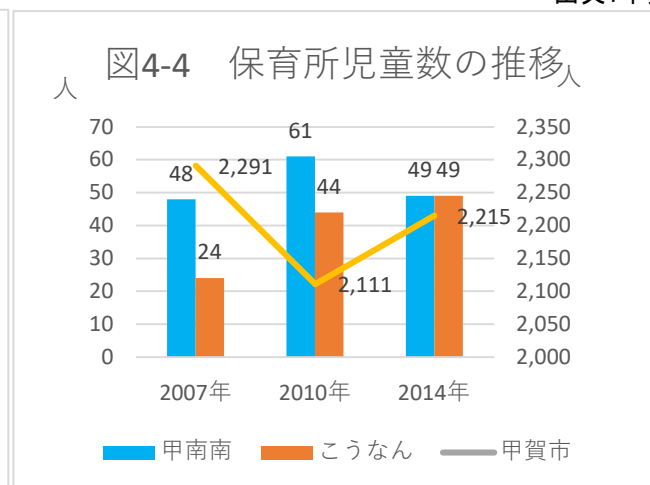
出典: 甲賀市



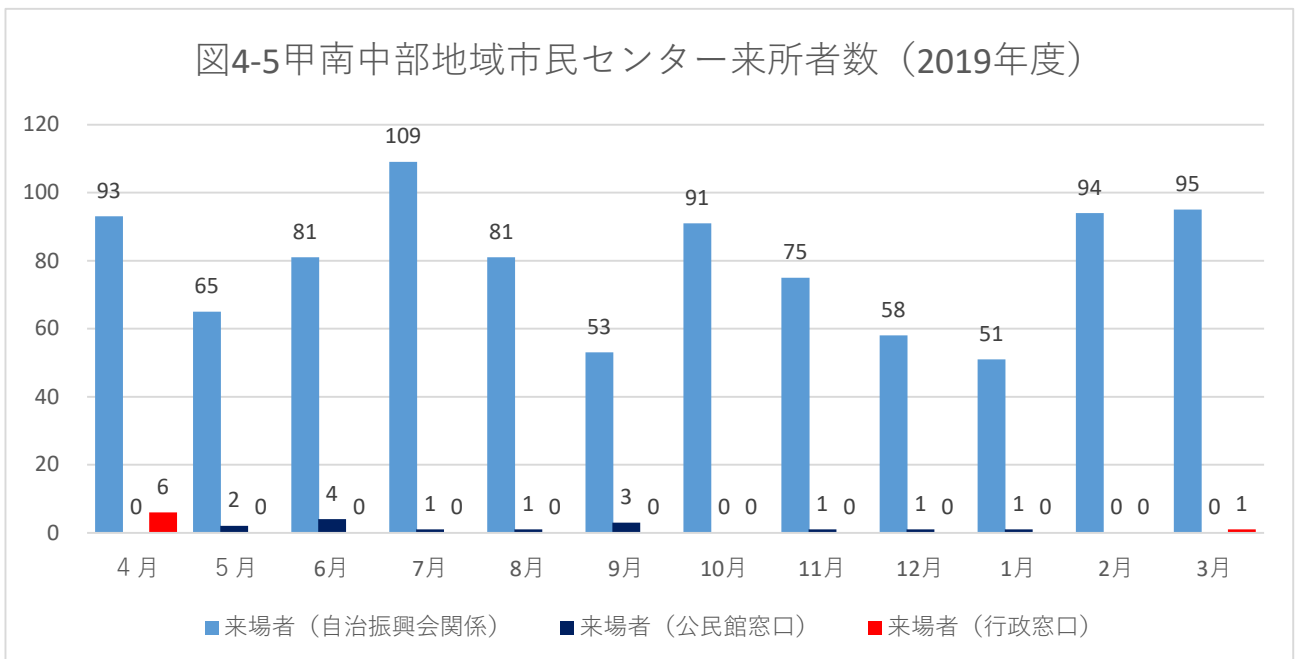
出典: 甲賀市



出典: 甲賀市



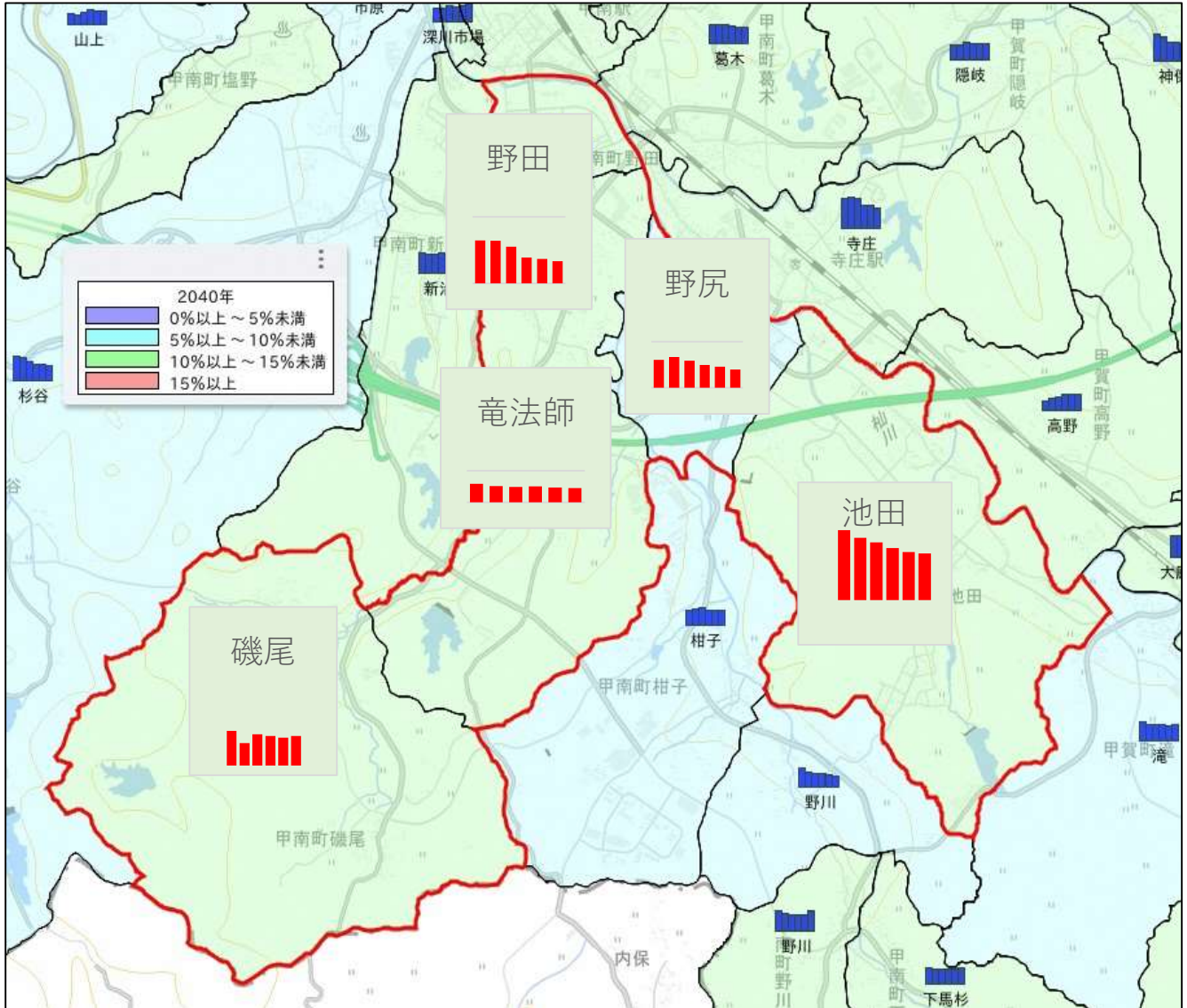
出典: 甲賀市



出典: 甲賀市

4-2 子育て・市民活動

図4-6 年少人口比率の将来予測（2040年/縦棒2015～2040年）



出典：将来予測ツールによる算出よりJSTATIにて作成

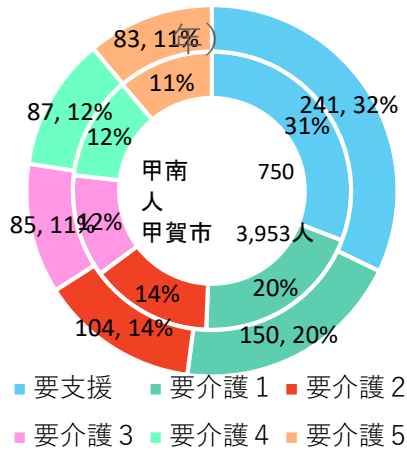
甲賀市の0歳から14歳まで人口は、2015年時点で12,500人（年少人口率13.8%）であったが出生率の増加が見込まれない現状から10年後の2025年には10,000人（同上12.2%）2035年には8,500人（同上11.3%）と予想される。甲南中部学区でも同様の傾向が強く、2015年時点で434人（同上13.8%）2025年372人（同上12.8%）2035年295人（同上11.2%）と予想される。

年少人口減少により、小学校、保育園の統廃合が現実味を帯びてくる。

また、甲南中部地域市民センターの来場者数は2017年4月から2018年3月の月平均116名で人口に占める利用率は3.6%である。（参考までに甲南地区の大型住宅地である希望ヶ丘地域市民センターでの利用率は3.9%である。）

5-1 防災・福祉

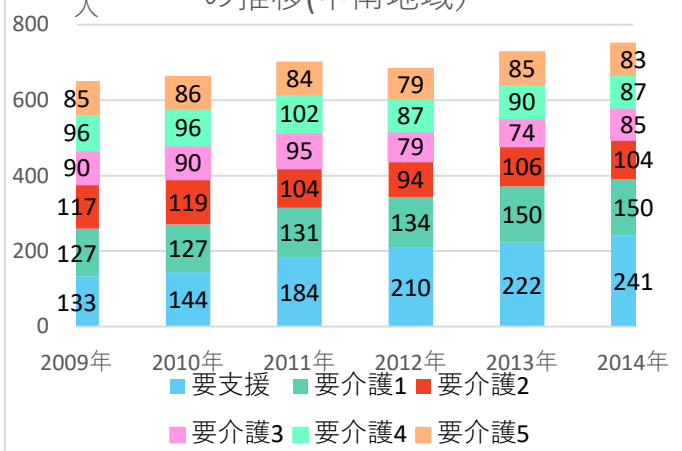
図5-1 要介護・要支援認定者数
(外：甲南町、内：甲賀市2014)



注)旧5町別に集計

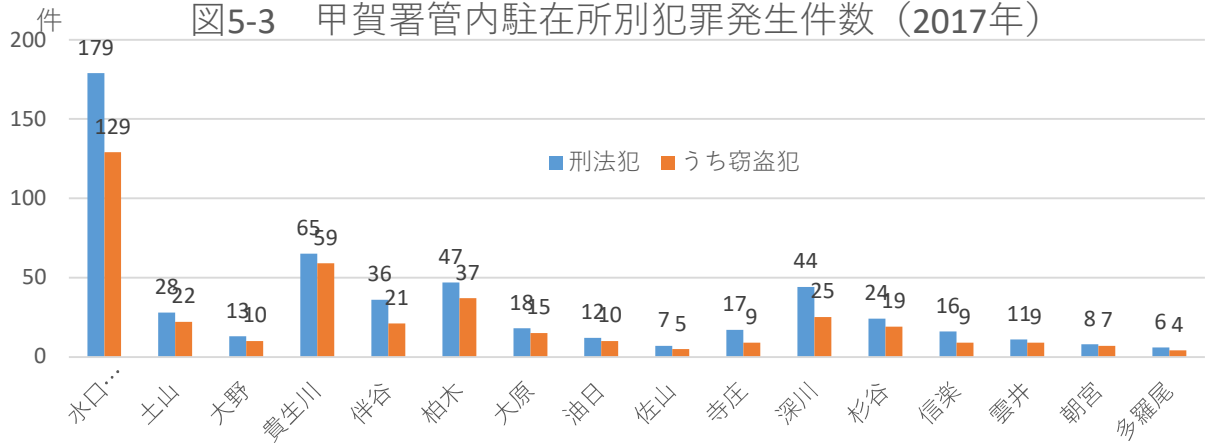
出典:甲賀市 注)旧5町別に集計

図5-2 要介護・要支援認定者数の推移(甲南地域)



出典:甲賀市

図5-3 甲賀署管内駐在所別犯罪発生件数 (2017年)



出典:滋賀の犯罪

図5-4 消防署別火災発生及び救急出動状況(2013年)

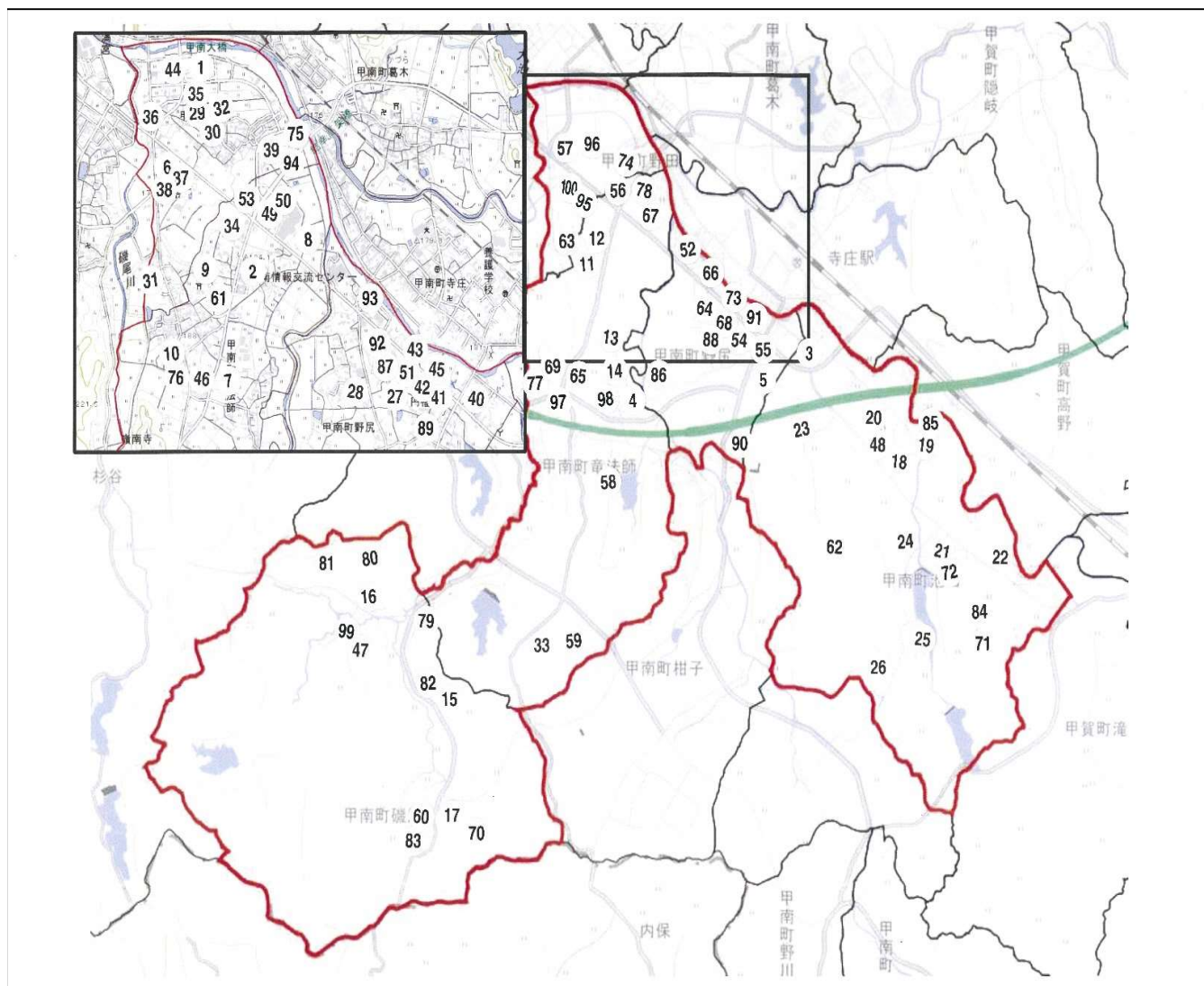


消防署	搬送人員計	急病	交通事故	一般負傷	労働災害	火災件数
甲南消防署	689	454	62	90	22	16
水口消防署	1,400	839	218	140	22	27
土山分署	496	306	64	60	15	7
甲賀分署	368	259	43	44	9	15
信楽消防署	485	287	47	96	12	12

出典:消防統計

6-1 地域資源

図6-1 地域資源マップ



※JSTATマップをベースに支援担当職員作成

野田は旧町時代から街の中心地を担い、中核市民センター、金融機関が集まっている。

隣接する竜法師の南部には県道4号線沿いに大型スーパーを中心とした複合施設が出来、集客力は高い。

野田では、今後県道4号線沿線で小売店舗の出店が予想される。

医療機関は野田、野尻に集中しており、磯尾や池田の山間部の救急医療に課題がある。

磯尾、竜法師、池田には歴史ある古刹、文化財が多く、維持管理の必要から後継者の確保が課題である。

忍者のふるさととして、持続性のある観光資源を有効活用し地域を発信することが求められる。

神君甲賀伊賀越えに係わる歴史考察を行い、小川城→磯尾→毛牧→和田→柘植（徳永寺）ルートなど地域の議論や考証を深めていきたい。明王寺や磯尾の佇まいを広く知っていただくこと活かすこと、池田恒興をはじめとする戦国武将池田家のルーツとしての資源を発信していくことなどを進めていきたい。

6-2 地域資源

表6-1 公共施設 同一番号は同一住所を表す

項目	名称	住所	電話番号	
行政	1 甲南第一地域市民センター	甲賀市甲南町野田810番地	0748-86-4161	
	2 甲南中部地域市民センター	甲賀市甲南町竜法師600番地	0748-86-1046	
消防	3 甲南消防署	甲賀市甲南町池田3578番地1	0748-86-3119	
医療保健	1 甲南保健センター	甲賀市甲南町野田810番地	0748-86-8034	
福祉	1 甲南地域包括支援センター	甲賀市甲南町野田810番地		
文化	2 忍の里プラザ(甲南情報交流センター)	甲賀市甲南町竜法師600番地	0748-86-3036	
学校教育	4 甲南中部小学校	甲賀市甲南町竜法師1137番地	0748-86-2139	
	5 甲南南保育園	甲賀市甲南町野尻231番地	0748-86-3176	
	6 こうなん保育園(私立)	甲賀市甲南町野田551-5	0748-86-0050	
集会所	6 甲南幼稚園(私立)	甲賀市甲南町野田551-5		
	2 甲南公民館	甲賀市甲南町竜法師600番地	0748-86-3036	
	7 竜法師公民館	甲賀市甲南町竜法師2685-2	0748-86-2370	
	8 瀬古草の根ハウス	甲賀市甲南町竜法師355		
	9 野村草の根ハウス	甲賀市甲南町竜法師2298		
	10 平野組集会所	甲賀市甲南町竜法師2229		
	11 中出草の根ハウス	甲賀市甲南町竜法師561-1		
	12 合羽草の根ハウス	甲賀市甲南町竜法師557-2		
	13 竜法師老人憩いの家	甲賀市甲南町竜法師982		
	14 竜法師上出自治会	甲賀市甲南町竜法師1218-1		
	15 磯尾多目的集会所	甲賀市甲南町磯尾59	0748-86-4901	
	16 下磯尾公民館	甲賀市甲南町磯尾	0748-86-2729	
	17 上磯尾草の根ハウス	甲賀市甲南町磯尾	0748-86-2800	
	18 池田区コミュニティセンター	甲賀市甲南町池田3312	0748-86-8677	
	19 小川組集会所	甲賀市甲南町池田878		
	20 田中組集会所	甲賀市甲南町池田959-5		
	21 八田組集会所	甲賀市甲南町池田561		
	22 堀ノ内集会所	甲賀市甲南町池田301		
	23 出屋敷組集会所	甲賀市甲南町池田2792		
	24 小谷草の根ハウス	甲賀市甲南町池田1705		
	25 池田団地集会所	甲賀市甲南町池田1504		
	26 池田団地自治会館	甲賀市甲南町池田1545		
	27 野尻公民館	甲賀市甲南町野尻581-1	0748-86-3490	
	28 西垣内集会所・老人憩いの家	甲賀市甲南町野尻948		
	29 野田公民館	甲賀市甲南町野田388	0748-86-4143	
	30 野田老人憩いの家	甲賀市甲南町野田380		
	31 南組集会所	甲賀市甲南町野田739		
	32 野田西南自治ハウス	甲賀市甲南町野田619		
	その他	33 甲賀市甲南不燃物処理場	甲賀市甲南町竜法師1806番地	0748-86-5195

表6-2 公益施設

項目	名称	住所	電話番号
金融銀行	34 JAこうか甲南支所	甲賀市甲南町竜法師424-1	0748-86-3071
	35 滋賀銀行甲南支店	甲賀市甲南町野田854-2	0748-86-4091
	36 関西みらい銀行甲南支店	甲賀市甲南町野田588-8	0748-86-7733
	37 湖東信用金庫甲南支店	甲賀市甲南町野田556	0748-86-7221
病院医療	38 甲南眼科	甲賀市甲南町野田555番地	0748-69-5505
	39 木村歯科医院	甲賀市甲南町野田451番地	0748-86-6755
	40 竹内リウマチ科整形外科	甲賀市甲南町野尻77-1	0748-86-8205
	41 ハートクリニックこころ	甲賀市甲南町野尻411番地	0748-86-0011
	42 甲賀薬局甲南店(処方箋)	甲賀市甲南町野尻499-1	0748-86-5151

項目	名称	住所	電話番号
福祉	4 甲南なかよし児童クラブ	甲賀市甲南町竜法師1137番地	0748-76-3690
	1 甲賀・湖南成年後見人センターパンジー	甲賀市甲南町野田810番地	0748-86-6161
	43 心和ケアプランセンター	甲賀市甲南町野尻558	090-5885-5525
	44 ハーモニーハウス甲賀	甲賀市甲南町野田806	0748-86-8688
	45 認知症グループホームそまがわ	甲賀市甲南町野尻418番地	0748-70-0084
消防団	46 消防団第3分団器具庫	甲賀市甲南町竜法師945-3	
	47 消防団第3分団第4班器具庫	甲賀市甲南町磯尾941	
	48 消防団第3分団1-2班器具庫	甲賀市甲南町池田3460	
買物	49 フレンドマーケット甲南店	甲賀市甲南町竜法師338番地の3	0748-86-8488
	50 ケーヨーデイツー甲賀店	甲賀市甲南町竜法師338番地の3	0748-86-1700
	51 ザ・ビッグエクスプレス甲南店	甲賀市甲南町野尻558	0748-86-7311
	52 コメリハード&グリーン甲南店	甲賀市甲南町野尻字大西840	0748-86-8080
	53 ローソン甲南竜法師店	甲賀市甲南町竜法師沢ノ尻433-2	0748-86-0091
	54 ローソン甲南野尻店	甲賀市甲南町野尻字太田106-1	0748-86-0140
	55 田口石油甲南SS	甲賀市甲南町野尻101	0748-86-2630
GS	56 伊藤佑スーパーセルフ甲南	甲賀市甲南町竜法師411-1	0748-86-1675
	57 森島石油ニュー甲賀SS	甲賀市甲南町野田585	0748-86-2390
農園	58 シガポートリー甲南農場	甲賀市甲南町竜法師	0748-86-2311
	59 湖南牧場	甲賀市甲南町竜法師1818	0748-86-5510
	60 磯尾里山農場	甲賀市甲南町磯尾1625	0748-86-7227
観光	61 甲賀流忍術屋敷 日本遺産	甲賀市甲南町竜法師2331	0748-86-2179
ゴルフ場	62 センチュリー・シガ・ゴルフクラブ	甲賀市甲南町池田2118	0748-86-4011
その他	63 野田ふれあい公園	甲賀市甲南町野田680	
	64 野尻親と子の草の根広場	甲賀市甲南町野尻900	
	65 竜法師草の根広場	甲賀市甲南町竜法師1260	
	1 甲賀市商工会甲南支所	甲賀市甲南町野田810番地	0748-86-2016
	1 甲賀市観光協会	甲賀市甲南町野田810番地	0748-86-2690
	66 甲南・甲賀エコステーション	甲賀市甲南町野尻460-17	0748-86-2601
	67 NTT西日本滋賀支店近江甲南別館	甲賀市甲南町竜法師178-1	
	68 ヤマト運輸甲賀大原市場センター	甲賀市甲南町野尻417-1	0570-200-000

表6-3 まちのコモンズ(地域の愛着・誇り・まちづくりにつながる)関連施設

項目	名称	住所	一口メモ
文化財	69 嶺南寺の木造地藏菩薩坐像	甲賀市甲南町竜法師1289	国指定の重要文化財
	70 明王寺の五大明王	甲賀市甲南町磯尾	ご本尊として安置
	71 檜尾寺の千手観音	甲賀市甲南町池田43	国指定の重要文化財
	72 八田組大日堂の大日如来坐像	甲賀市甲南町池田552-1	県指定文化財
	73 大將軍(石碑)	甲賀市甲南町野尻	
	74 子安地藏	甲賀市甲南町野田	安産の地藏
	75 夜つ張地藏	甲賀市甲南町野田42	こどもの寝小便止まる
社寺等	76 金龍院	甲賀市甲南町竜法師2229	山号は物見山、眺め良
	77 天満宮	甲賀市甲南町竜法師1289	菅原道真公を祀る神社
	69 嶺南寺	甲賀市甲南町竜法師1289	天台宗寺院
	78 瀬古薬師堂	甲賀市甲南町竜法師355	火伏せ薬師と呼ばれる
	79 岩附神社	甲賀市甲南町磯尾104	夫婦杉がある
	80 医王寺	甲賀市甲南町磯尾388	最澄が厄病の祈願
	81 東雲舎	甲賀市甲南町磯尾524	200年前の忍術屋敷
	82 西蔵寺	甲賀市甲南町磯尾59	浄土宗江戸初期に建立
	70 明王寺	甲賀市甲南町磯尾1972	徳川四代將軍の位牌
	83 みがわり地藏	甲賀市甲南町磯尾1610	上磯尾の住民を見守る
	84 檜尾神社 本殿は日本遺産構成文化財	甲賀市甲南町池田55	甲賀衆池田氏の氏神
	71 檜尾寺文殊院	甲賀市甲南町池田43	本尊は千手観音像
	72 八田組大日堂	甲賀市甲南町池田552-1	本尊は南北朝時代作

項目	名称	住所	一口メモ
社寺等	85 金龍寺	甲賀市甲南町池田	天台寺院池田の祈願寺
	86 半僧坊	甲賀市甲南町野尻	本宮静岡県奥山半僧坊
	87 天神社	甲賀市甲南町野尻582	北野天満宮の分霊
	88 円福寺	甲賀市甲南町野尻377	仏教婦人会が鐘つき
	89 養福寺	甲賀市甲南町野尻360	浄土宗寺院
	90 龍神(雨乞い石碑)	甲賀市甲南町野尻	干ばつのとき雨乞い
	91 七つ池地蔵堂・大師堂	甲賀市甲南町野尻134	本尊は地蔵大菩薩
	92 浅間山	甲賀市甲南町野尻	
	93 安養寺・八幡社跡	甲賀市甲南町野尻	集会所を兼ねる
	94 慈眼寺 日本遺産に追加認定	甲賀市甲南町野田469	甲賀武士ゆかりの寺
	95 大澤八幡社	甲賀市甲南町野田619	本殿は室町時代の作
	96 太神宮常夜灯	甲賀市甲南町野田340	伊勢講の人々が建立
場所の力	97 奉公山のササユリ	甲賀市甲南町竜法師	地域で保護活動
再生力	98 古民家レストラン「忍夢庵」	甲賀市甲南町竜法師1120	古民家を再生
その他	99 山伏のさと「野路」	甲賀市甲南町磯尾781	山里のカフェ
	100 菓子長野田本店	甲賀市甲南町野田594-4	甲賀忍法くの一最中

6-3 地域資源を活かす取組

1. 地域の住民に地域の良さを認識してもらう取組

- ① 地域住民であっても地域について知らないことが多いのが実情です。
- ② 地域以外の人々に、甲南中部地域の良さを発信することも同時に必要です。



- ③ 忍者のふるさとウォーキングで固有のテーマを決め毎年実施する
令和元年11月30日実施のウォーキングでは、戦国武将 池田恒興（信輝）のルーツを探るとして実施しました。

地域の歴史や文化を肌で感じてもらうことで、甲南中部のファンを一人でも多く増やすことが大事だと思います。

- ④ ウォーキング案内板を設置

コース案内、古刹、神社、見どころも含めた案内板を5年計画で実施すること、コース整備を行うことで将来的には観光資源としても活用が期待できます。

初年度である令和元年度（平成31年度）は竜法師区に案内板を設置し、磯尾、明王寺の案内板を設置しました。



- ⑤ 情報発信の多様化を図る

多くの住民をはじめ市民の皆さんに情報を発信することが重要です。

広報誌に自治振興会の今を伝えるため、隔月発行し全戸配布を行っています。

アイコムこうかや報道機関への情報提供を積極的に行い、地域の現状を知っていただくことに努めます。

Facebookを利用し甲南中部の今を発信することで、情報発信を強化したいと思います。

令和2年8月1日現在フォロワー数75名で、情報は1週間に1～3回程度更新をしています。



7 総括コメント

山間部の人口減少と高齢化の進んだ地区と、新興住宅の建設が進む地区が混在している。新興住宅地域内では、従来の農業世帯も半数近くあり、住民の融合が課題である。新興住宅の若い世代が地域コミュニティを形成する活動を支援することが必要である。自治振興会と区行事を見直し重複する行事や、区で負担が大きい行事の見直しを行う。過疎地では、高齢者の病院などへの移動を公共交通に依存しているが、不便を強いられている。生活環境の変化に対して、旧来の行事などに変化がなく、このままでは維持が困難である。歴史と特有の文化を育んだ地域であり、地域資源を守り育てる活動が望まれる。

8 改訂履歴

平成31年（2019年）4月 1日	地域カルテ甲南中部地域用として発行
平成31年（2019年）4月28日	人口統計資料を改訂、地域資源に電話番号 一口メモを加筆
令和1年（2019年）12月28日	コミタク乗降実績を追加修正
令和2年（2020年） 1月10日	図2-8 地域別年齢別世帯数一覧表データ更新 6-3地域資源を活かす取組の項目追加
令和2年（2020年）2月 5日	図4-5甲南中部地域市民センター来所者数データ更新
令和2年（2020年）6月25日	図2-4～2-10 人口比率グラフを3月31日現在に改訂 図2-11 我が国における総人口の推移（年齢3区分別）追加 図2-12 地域別年齢別人口高齢化率を3月31日現在に改訂 図2-13 地域別年齢別世帯数一覧表を3月31日現在に改訂 図3-4 コミタク甲南中部内利用状況を全面改訂 図3-5 草津線駅別乗降客数を追加
令和2年（2020年）8月 1日	地域の概要に掲載の地図を更新 図3-8 空き家等の分布状況から空き家等の数量調査結果 に変更 地域資源を活かす取組を内容を一部修正