



あいこうか

2009
SEPTEMBER
No.101

9 / 1



C O N T E N T S

県消防操法訓練大会、 甲賀市消防団が制覇

③ 9月1日は防災の日

⑥ 元氣なまちかど

（**袖川夏まつり**）

いまとぎ、しがらき、かやりき展 ほか

であいこうか

⑩ こうかまちかど特派員のページ

⑫ 情報のまど

⑬ こうかギャラリー

第44回滋賀県消防操法訓練大会 訓練重ね栄冠つかむ

ポンプ車の部、小型ポンプの部 とも甲賀市消防団が制覇



8月9日(日)に滋賀県消防学校で開催された第44回滋賀県消防操法訓練大会において、本市から水口・土山・甲賀・信楽の4方面隊の皆さんが出場され、ポンプ車の部では、甲賀方面隊第4分団が優勝、水口方面隊第1分団が準優勝、小型ポンプの部では、信楽方面隊雲井分団が優勝、土山方面隊第1分団が

5位入賞と、素晴らしい成績を収められました。春からの厳しい訓練で築き上げた成果を発揮し、団員の皆さんの表情は、操法後、笑顔と満足感で満ち溢れていました。長期間に渡る訓練、たいへんお疲れ様でした。出場されました選手の方々は次のとおりです。(敬称略)



△甲賀方面隊第4分団



△水口方面隊第1分団



△信楽方面隊雲井分団



△土山方面隊第1分団

ポンプ車の部

要員	要員	4番員	3番員	2番員	1番員	指揮者	○水口方面隊 第1分団
小橋	大宮	平田	二宮	京谷	富川	坂丈	
敬之	俊之	勝彦	かつ昭	陽一	育久	やんじ郎	

要員	要員	4番員	3番員	2番員	1番員	指揮者	○甲賀方面隊 第4分団
辻森	小森	緩利	ゆり	林田	北澤	山下	
仁史	義之	弘之	ひろ	圭史	貴之	たかみ	

小型ポンプの部

要員	要員	3番員	2番員	1番員	指揮者	○土山方面隊 第1分団	
小倉	橋本	黒河	小倉	堀田	久村	ひさし	
栄志	久志	竜次	千亮	弘貴	ひろ	浩	

要員	要員	3番員	2番員	1番員	指揮者	○信楽方面隊 雲井分団	
谷内	谷井	黄瀬	上野	大西	近藤	こん	
弘樹	卓	隆昭	清史	八尋	智隆	とも	

9月1日は防災の日

短時間に襲う集中豪雨や
台風、地震に備え、家庭から
防災意識を高めよう

9月1日は、「防災の日」です。防災
の日は、大正12年9月1日に起きた関
東大震災の教訓を忘れない、という意
味と、この時期に多い台風などへの心
構えも含めて昭和35年に制定されま
した。いざという時慌てないように、
そしてみんなの命を守るためにでき
ることから防災対策をはじめましょ
う。

集中豪雨による急な増水
に注意!

梅雨から初秋にかけて突発的な集
中豪雨が発生します。特に、今年



▲水口町名坂・国道アンダーの冠水状況(6月16日)

九州・中国地方や兵庫県を集中豪雨に
よる土砂崩れや河川のはんらんが襲
い、多くの犠牲者が出ています。市内
でも道路冠水や、土砂崩れなどの被害
が一部で出ています。こうした記録的
な豪雨の原因として地球温暖化や都
市部のヒートアイランド現象などが
指摘されています。突然、局地的に発
生する雨雲については、気象レーダー
等でも予測が困難だとされています。
「また、大丈夫」と思っている、次の
瞬間一気に増水します。

天気急変に備えましょ
う!

◆真っ黒い雲が近づき、周囲が急に暗
くなる。

◆雷鳴が聞こえたり、雷光が見えたり
する。

◆ヒヤッとした冷たい風が吹き出す。
◆大粒の雨や「ひょう」が降り出す。

このような天気の変化を感じたと
きは要注意です。どんな時であって
も、ただちに安全な場所に避難しまし
よう。

問い合わせ

総務課 総合防災係

☎ 65-06665 ☎ 63-4554

ふれあいのまち 差別のないまち

9月は「同和問題啓発強調月間」です



昭和50年(1975年)の部落地名総監事件発覚から30
年以上にわたり、行政、企業等を中心に部落差別につな
がる身元調査をなくす取り組みが行われてきました。それ
にもかわらず、依然として身元調査が行われている
のが実態です。

就職は一人ひとりの人間にとって、生活の安定や生き
がいを求めるうえで、きわめて重要な意義を持っていま
す。採用時や入社後に、家庭の状況や出身地などで差別
することは決して許されません。

身元調査をなくす取り組みを今後も粘り強く進める
必要があります。同時に、その背景に、このような調査を
行わせる社会意識があることを知り、過去の問題ではな
く、現在の課題として、一人ひとりが差別をなくすため
に行動することが求められています。

甲賀市でも、依然として同和問題にかかわる差別落書
き等の事件が発生しています。その多くは差別語を使
い、同和地区や住民を排除や攻撃の対象にしたもので
す。落書きは、多くの人が目にするにより差別が助

長されるだけでなく、書かれた人々を長い間苦しめるこ
ともなります。インターネット掲示板への差別書き込
みは不特定多数の人が目にするだけでなく、削除も困難
なため、さらに深刻です。

わたしたちは、憲法に保障されている「法の下での平等」
を不断的努力によって守り、本当の意味で“人権が守ら
れた明るい社会”を一日も早く実現しなければなりません。

このため、県および各市町では、人権意識の高揚を図
り、差別意識の解消に向けた一層の啓発活動を推進する
ために、9月を「同和問題啓発強調月間」と定めています。

期間中、甲賀市では、甲賀市人権教育推進協議会等と
協力して、市内の各駅や大型量販店等で街頭啓発活動
を行うなど、集中的に啓発行事を実施します。

みんなが力を合わせ、一人ひとりの人権が尊重される
まちをつくっていきましょう。

問い合わせ 人権推進課 ☎ 65-0693 ☎ 63-4582

間違った分別が火災の原因に

安全な分別収集にご協力を

4月から廃プラスチック類の回収を始めましたが、中には使い捨てライターやタバコの吸い殻など、火災の危険性がある不純物が混入していることがあります。

これらの不純物は、分別作業に支障をきたすだけでなく、収集運搬や分別作業時に、爆発したり火災の原因となったりして大変危険です。使い捨てライターは必ず使い切り埋め立てごみとして、タバコの吸い殻は火を消してから燃えるごみとして、適切な分別をお願いします。



廃プラスチック類に混入されたライターとタバコの吸い殻



問い合わせ

☎ 65-0690

☎ 63-4582

生活環境課

廃棄物対策担当

「地域産業資源活用事業計画」市内企業3件が認定

中小企業が地域資源を活用して、新製品の開発・生産に取り組み地域産業資源活用事業計画について、7月1日付けで、滋賀県から6件が国の認定を受けました。うち3件が「信楽焼」と「朝宮茶」を活用する市内企業の計画です。認定を受けた企業は経営資源掘り起しや新分野開拓を通して、地域経済の発展に結び付けていただくとともに、甲賀市の良さを内外にPRしていただくことを期待します。

事業者名	事業内容
Lポーン株式会社	ペット愛好家の思いに応え、ペットロス等の心のよりどころとなる信楽焼陶器の開発・販売
かたぎ古香園	自然回帰農法による「朝宮茶」を使用した信楽高原紅茶の開発と販売
株式会社藤陶	信楽焼の土味に、欠けにくい磁器の良さを取り込んだ業務用食器の開発・販売

問い合わせ 商工観光課 商工観光担当

☎ 65-0708 ☎ 63-4087

犬・猫の飼い方は大丈夫？ あなたのペットがご近所の迷惑に

犬や猫に関する苦情が多数寄せられています。「自分のペットは大丈夫」と思っている方も、もう一度飼い方のマナーを見直してみてください。一人ひとりの正しい飼い方で、人もペットも住みよいまちにしましょう。

犬を飼う方へ



●放し飼いはしないで

人にかみついたり、農作物に被害を与えたりします。また、飼い主の手に負えなくなったり、事故にあったりするなど、犬にとっても危険です。

●フンの後始末はしっかりと

多数寄せられる苦情の中でも多いのがフンの後始末に関する事です。公共の場所や他人の土地・建物を汚さないよう、散歩時にはビニール袋等を携帯し、飼い主が責任を持ってフンを持ち帰って処理しましょう。

●鳴き声対策を

無駄吠えや飛びつきは、しつけすることである程度なくせます。また、散歩を毎日行なって犬がストレスをためないようにすることも大切です。

●迷子防止に首輪を

つながっていない犬や飼い主不明の犬が保護された場合、引き取り手がなく安楽死処分になってしまうことも少なくありません。鑑札や迷子札を首輪につけ、首輪をしっかりと装着しましょう。

●不妊・去勢手術を

子犬が生まれてきても飼えないのであれば、不妊・去勢手術を受けさせましょう。

猫を飼う方へ



●野良猫にエサを与えないで

一度エサを与えると、エサ場と思い、集まってきます。その結果、どんどん野良猫が増えることとなります。また、食べ残しのエサがあると、虫・ネズミ・カラス等も集まり、不衛生になります。野良猫にエサを与えないようにしましょう。

●子猫のうちから排便などのしつけを

猫に関する苦情のなかでも特に多いのが、他人の土地、公共の場所でのフン尿です。猫は家庭になじませ、自宅で排泄させる習慣をつけましょう。

●不妊・去勢手術を

子猫が生まれてきても飼えないのであれば、不妊・去勢手術を受けさせましょう。

問い合わせ

生活環境課 環境政策担当 ☎ 65-0691 ☎ 63-4582

平成22年度 幼稚園・保育園の入園申込受付(予告)

保育園

保育園の入園申込受付を、下記のとおり予定しています。保育園名・募集定員など詳しい内容については、9月15日号の広報に掲載します。また、9月15日(火)から入園案内および申込書を各保育園、各支所、市民窓口センター、各子育て支援センターに配置しますのでご確認ください。

申込受付期間 10月1日(木)～15日(木) 8:30～17:15(土・日・祝日を除く)
混雑が予想される園については、受付日を設定することがあります。

申込受付場所 第1希望の保育園または各支所(水口地域は市民窓口センター)

入園基準 保護者と入園児童が平成22年4月1日現在(または入園月初日)市内に住所があり、保護者及び同居の家族が、家庭内外で仕事についている、あるいは病気などの理由で家庭で保育できない場合

※育児休業明けなどで途中入所を希望される場合もこの期間に申し込みをしてください。

※在園児についても申し込みが必要です。

※平成21年度に待機しておられる方についても申し込みが必要です。

公立幼稚園

幼稚園の入園申込受付を、下記のとおり予定しています。幼稚園名・募集定員など詳しい内容については、9月15日号の広報に掲載します。また、9月15日(火)から入園案内および申込書を各幼稚園、各支所、市民窓口センター、各子育て支援センターに配置しますのでご確認ください。

申込受付期間 9月29日(火)～10月1日(木) 8:30～17:15

申込受付場所 伴谷・貴生川・大原・油日・土山・信楽各幼稚園

※都合により受付日に申し込みができない場合は、こども未来課(甲南庁舎2階)へご持参ください。

(10月5日(月)～10月7日(水) 8:30～17:15)

※募集定員を超えた場合、抽選を行うことがありますのでご了承ください。

※在園児については、園から別に用紙を配布します。

※平成21年度に待機しておられる方についても申し込みが必要です。

問い合わせ こども未来課 ☎ 86-8179 ☎ 86-8380

私立幼稚園児募集

●甲南幼稚園

募集定員／3歳児…70名 4歳児…若干名

5歳児…若干名

願書配布・受付／9月6日(日) 入園説明会後より

配布場所／甲南幼稚園

入園説明会／9月6日(日)

14:00～(1回目) 19:00～(2回目)

問い合わせ 甲南幼稚園(甲南町野田604)

☎/☎ 86-8088

●水口幼稚園

募集定員／3歳児…27名 4歳児…10名 5歳児…若干名

願書配布／9月1日(火)～

配布場所／水口幼稚園

入園説明会／9月5日(土)10:30～

願書受付／10月6日(火)9:30～17:30

※詳しくは、8月1日(土)の新聞折込チラシをご覧ください。

問い合わせ 水口幼稚園(水口町城東3-21)

☎ 62-0329 ☎ 62-0334

「いつまでもお元気で」
の思いをこめて
市の老人福祉事業

老人福祉法では、9月15日を「老人の日」と定め、9月15日から21日までを老人週間と定めています。

今年(9月21日)が敬老の日です。この機会にあらためて高齢者の方々に敬愛しましょう。市では次の事業を実施します。

■敬老金事業

9月15日現在、市内に引き続き1年以上居住している満80歳以上の方へ3,000円を支給します。

■長寿をたたえる事業

9月15日現在、市内に引き続き1年以上居住している満88歳または満99歳の方へ記念品を贈呈します。

■敬老事業補助

区・自治会が開催する敬老事業に対して経費の一部を補助します。

問い合わせ

保健介護課 高齢者支援担当

☎050-066666 ☎03-40885



夏休み、 楽しい体験を満喫

～夏休み子ども体験DAY～

いろんな体験で夏休みの1日を楽しむ「夏休み子ども体験DAY」が、8月19日に岩上公民館で行われました。
この日は、科学実験や工作などの体験コーナーに、市内の小学生が参加、楽しく夏休みの1日を過ごしました。なかでも、ジャンボシャボン玉づくりは大人気、大きなシャボン玉をつくり、その中に入る体験にも挑戦しました。また、10年後の甲賀市や、将来の夢を描くメッセーシコーナーも設け



▲ジャンボシャボン玉に入る児童

られ、児童はそれぞれの夢を大きな模造紙に描きました。
児童は、楽しい体験の1日を満喫、夏休みの素敵な思い出が一つできたようです。

祈りの灯籠で、 過ぎ行く夏を楽しむ

～杣川夏まつり～

杣川夏まつりが8月16日、杣川河川敷で行われました。
世界の平和を願い、毎年この日に行われる同まつり。今年は日曜日ともあつて、例年にも増して大勢の人がお盆の風物詩を楽しもうと訪れました。
うだるような暑さも収まり始めた夕暮れ、かがり火が空を照らす中、ほら貝の音色が響き、平和への願いが込められた灯籠約6000個が流されました。川面をぼんやり照らしながらゆらゆらと流れる灯籠に、訪れた人はその幻想的な風景を楽しみました。

また、フィナーレの花火大会では、雰囲気が一転、間近に舞い上がる花火や、杣川に流れ落ちるナイアガラの迫力を楽しみながら過ぎ行く夏を満喫しました。



▲川面に揺れる灯籠

技術の向上に全国から 集まる

水口サマーサッカー研修大会

全

国の高校、大学のサッカー部を招き、試合を通じて技術の向上や交流を図る水口サマーサッカー研修大会が行われました。

同大会は、鹿深サッカー協会の主催で毎年行われています。第34回目となる今回も全国から強豪校が集まり、8月18日から21日に水口スポーツの森など8会場で熱戦が繰り広げられました。残暑厳しい中、白熱した好勝負の連続に、選手の方々は手ごたえや課題など、いろんなものをつかみ取ることができたようです。

また、19日には開会式が行われ、チームの代表の方が集まり、情報交換をしながら交流を深めました。



▲熱い戦いに好プレーが続出



甲賀の環境・里山元気会 代表
松本 源吉さん
(水口町松尾)

自然の大切さ、おもしろさを子どもたちに

四季の変化を実感できる多くの自然、身近な生き物の宝庫、人と自然がつくりあげた独自の地域文化など、多くの魅力を持つ里山。環境問題が広く叫ばれる現在、そんな古きよき日本の風景が見直されています。

水口町松尾に、たくさんの植物、生き物とともに、自然を利用したさまざまな手作りアトラクションを備えた里山があります。高校の体育教諭として教壇に立たれていた松本源吉さん、定年退職後に行っていた地域の環境活動で、年配の方から聞いた「今まで自分たちが頑張ってきた山や田畑が荒れていくのを見るのが耐えられない」という言葉が忘れられず、里山の復元、保全を決意。NPO法人甲賀の環境・里山元気会を設立され、現在41名の会員でこの里山の保全に取り組まれています。

ここでは、定期的に地元の保育園児を招くなど、体験活動を実施されています。「子どもたちがここに来ると、本当に楽しそうな表情をしてくれます。子どもたちの笑顔をみることがとにかくうれしいです。」と松本さん。

里山は放っておくとすぐに荒れるため、日常の手入れが大変だそうです。子どもたちに自然のおもしろさを知ってもらい、そしてそれを何としても次の世代に受け継ぐ、という思いで保全活動を行われています。

「今の時代、遊びも豊富ですが、ここで遊ぶ子どもを見ていると、昔も今も子どもは自然が好きだなと実感します。自然の中でいろんな体験をして、もっと自然のおもしろさを知ってほしいです。」と話す松本さん。

これからも、里山に子どもたちの歓声がこだますることでしょう。



▲熱心に行われる保全活動

涼しげな寄せ植えがお出迎え

～甲南高等養護学校が寄贈～

市 役所玄関に備え付けられたかわいい寄せ植え、この寄せ植えは、甲南高等養護学校の生徒の皆さんが作った作品です。
7月17日、同校の生徒代表2名が市役所を訪れ、寄せ植え作品の贈呈が行われました。この作品は、同校が地域との交流の一環として行う農業の授業で作られたもので、水口庁舎、甲南庁舎、あいこづか市民ホールに合計6鉢を寄贈いただきました。
生徒が丹精込めて作ったかわいい寄せ植え、訪れた方を出迎え、癒しの空間を演出しています。



▲水口庁舎玄関の寄せ植え

アイデア蚊遣り器が大集合

～いまどき、しがらき、かやりき展～

日 本の夏を演出するアイテムで観賞用として人気がある「蚊遣り器」。陶芸の森信楽産業展示館で、「いまどき、しがらき、かやりき展」が開催され、様々な形の蚊遣り器が展示されています。
会場にはユーモラスな動物や、果物の形をしたものから、洋間に置いても格好良いモダンなものまで、215点のアイデア蚊遣り器が並び訪れた人を楽しませています。同展示会は10月4日まで開催されています。



▲蚊取線香もデザインの一部に。趣向を凝らした作品の数々

矢川神社と 甲賀侍衆

7月23日付けで、油日神社境内と矢川神社境内が国指定史跡となりました。今回は甲南町森尻に鎮座する矢川神社を見てみましょう。

矢川神社は延喜式にも載る古社で、本殿の背後には豊かな鎮守の森が広がり、松並木の続く参道の正面には、文明14年(1482年)に建立された茅葺きの楼門が建つなど、中世の雰囲気を残しています。

中世、矢川神社は「池原柚庄」と呼ばれる荘園の中心にあり、柚二十二カ村を氏子とするこの地域の中核的な神社でした。戦国時代には旧甲賀郡内に割拠していた甲賀侍衆たちは地域的に連合して自治組織「甲賀郡中惣」を成立させますが、これが確認できる最初の史料に矢川神社の名が登場します。元亀2年(1571年)の「郡中惣異見条々案」(山中文書)には、「新宮・矢河の宗徒と飯道寺の宗徒とのもめぐりに際し、双方から長老10人ずつが矢川神社の下馬の前に集まり、互いに礼儀を取りかわした」とあり、その時の裁定と調停者が「郡

問い合わせ

歴史文化財課 調査管理係

☎ 06-8026 ☎ 06-8216

中惣」であったと言われています。こうしたことから矢川神社境内は、郡中惣の集会場として使われたことがうかがわれるのです。

当時、このような紛争の決着は、裁判を通して「取合之儀」という礼儀の交換を神社の社頭で行うことで決着したのであり、神社が地域の和解の場としての役割を果たしていたようです。地域の侍衆たちも神社の祭祀や運営を通じて地域の平和秩序を維持し、また領主としての立場を誇示したのだと考えられます。

また永禄11年(1586年)織田信長の上洛に際し、攻められた近江の六角義治が甲賀侍衆たちを集結させたのも矢川神社でした。望月吉棟を仲介役として、六角氏と意を通じる甲賀侍衆をここに集めています。

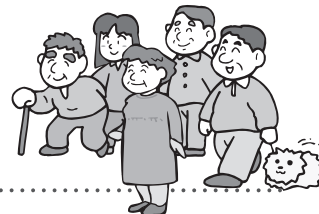
このように矢川神社は、この地域を治めていた甲賀侍衆たちの絆を深める重要な場であり、甲賀郡中惣を知る上で、欠くことができない史跡と言えます。



▲矢川神社楼門

介護 予防を はじめよう

自立した生活を継続するために ～介護予防教室を開催～



市から5月中旬に送付しました基本チェックリストの結果*で生活機能の低下の可能性があると診断された方、またそれ以外の方でも筋力の低下や気力の衰えなど、ご自分の心身が気になる方、今後もできる限り自立した生活が継続できるように取り組みませんか？

市では皆さんの生活機能を向上し、「自己実現」「生きがい」を支えることを目的とし、次の介護予防教室を開催します。

筋力ステップアップ教室

個別の運動機能に応じ、ストレッチ、バランス運動などを行い、転倒予防、特に足の筋力アップを図ります。

お口いきいき教室(口腔機能の向上)

口腔清掃や口腔リハビリについて、個別に歯科衛生士などが指導を行います。

軽度認知症予防教室

軽度認知症の進行速度を緩め、少しの支援で自立した生活が続けられるように、効果のある活動に楽しみながら取り組んでいきます。

栄養改善教室

管理栄養士などの指導のもと、低栄養予防のため食べる楽しみを重視した講義や実習を行います。

※市では要介護・要支援認定を受けている方を除く昭和20年3月31日までに生まれた方を対象に、5月中旬に基本チェックリストを送付させていただきました。質問に答え返送していただいた方には、8月中に結果を送付しましたのでご確認ください。

●介護予防教室に関することは下記までご相談ください。

問い合わせ

水口地域包括支援センター

☎ 65-1170 ☎ 63-4591

土山・甲賀地域包括支援センター

☎ 88-8136 ☎ 88-6557

甲南・信楽地域包括支援センター

☎ 86-8034 ☎ 86-5974



甲賀の自然

第6回 雄アリはどこに？

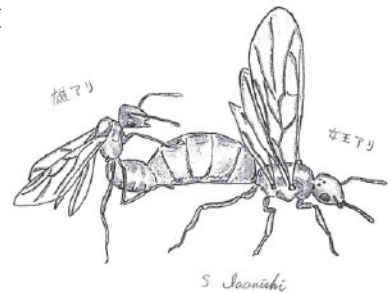
～身近な甲賀の自然から、興味深い話題を紹介します～

私たちの周りにはたくさんの虫がすんでいます。が、「アリ」ほどいつでもどこでも見つけれられる虫は多くはないでしょう。アリは日本で約270種、甲賀地域だけでも40種類以上が確認されており、森、草原、川原、街中の歩道等、あらゆる場所で黙々とエサを探して歩いています。

ところで、みなさんは「雄」のアリを見た事がありますか？アリの巣には、普通、女王アリと働きアリがすんでいます。これらは全て「雌」です。では雄アリはどこに？

初夏からちょうど今の時期、雨上がりの夕方に、たくさんの羽アリが街灯や窓の明かりに群がっているのを見た事ありませんか？よく見ると大きなアリと小さなアリが混ざっています。実はこれ、交尾のために生まれ、巣を飛び出してきた若い女王アリと雄アリです。若い女王アリは、雄アリと交尾した後、羽を落

として土にもぐり、新しい巣を作ります。一方、雄アリは交尾した後、すぐに死んでしまいます。アリの世界では、雄は、夏の短い期間、交尾のためだけに生まれるはかない存在なのです。



▲雄アリと女王アリ

問い合わせ **みなくち子どもの森自然館**

☎ 63-6712 ☎ 63-0466

9月の休園日

7日(月)、14日(月)、24日(木)、28日(月)

鳥獣害対策ニュース No.20

今回はイノシシ、シカ等の防護柵として利用される電気柵について紹介します。

●電気柵の機能と設置上の注意

電気柵は、電線に触れた野生獣に電気ショックを与えて撃退する柵です。効果的に実施するため、設置については次の点に注意が必要です

- ・支柱は4～5m間隔に立て、柵線を張る。
- ・ガイシ(電線と支柱をつなぐ絶縁体)は野生獣の侵入方向(農地に対して外側)に向けて取り付ける。
- ・柵線の高さや間隔は対象獣で異なる。

【イノシシ】

感電しやすい鼻先に当たりやすいように最上線を地面から15～20cmの高さに、その上に20～30cm間隔で1～2本電線を張り、最上線を60cm程度とする。

【シカ】

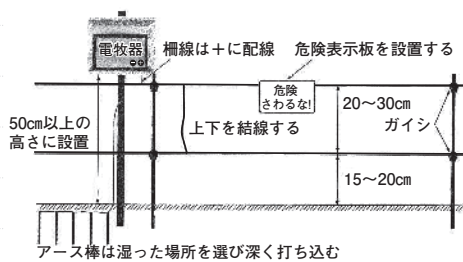
最下線を地面から25cm以下、最上線を120cm程度(シカの鼻先の高さ)とし、柵線を4段張り以上とする。(柵線の間隔は20～25cm)

お願い

近くに電気柵が設置されている場合は、子どもが触れることのないように特に注意してください。

維持管理や改良のポイント

- ・漏電防止のため、除草はこまめに行う。
- ・くぼ地などでは地面と柵線との隙間を大きく開けないように、必要に応じて支柱やガイシの数を増やし、柵線を導く。



▲電気柵(電線型で2段)の正面図

アースは湿った場所を選び、土中になるべく深く埋める。またアース棒の間隔もできるだけ離す(1m程度)。乾燥した土壌はアース不良となるので注意する。

問い合わせ **農業振興課 鳥獣害対策係** ☎ 65-0734 ☎ 63-4592



こうか
まちかど特派員

とみやま ゆみこ
富山由美子



飛ばせ子どもたちの笑顔 紙ふうせんとともに

甲賀図書館では月に2回、「お話サークル紙ふうせん」というボランティアサークルにより、子どもたちへの本の読み聞かせが行われています。私もそのボランティアサークルの一員なのですが、まだまだ未熟で、悪戦苦闘しながら活動しています。しかし絵本の奥深い魅力にとりつかれた一人でもあります。

今回は、「お話サークル紙ふうせん」のサークル活動と読み聞かせの魅力をご紹介します。

「お話サークル紙ふうせん」が立ち上げられた歴史は古く、現在の図書館ができる以前の平成7年にさかのぼります。当時の甲賀町公民館で生涯学習の環境として、県内の図書館長を講師に昔話の世界を語りで楽しむ勉強会が行われたのがきっかけです。そこでお話の語りの魅力に惹かれた町内の主婦10人が立ち上げたのが始まりで、かれこれ14年になります。現在は、当時の勉強会に参加された主婦を中心とした8人のおばちゃんとの唯一のおじさんで構成されています。

甲賀図書館ができて、現在の活動内容が定着しました。まず第二土曜日の2時から、「ち



▲保育園でのお話イベント

びっこ読書クラブ」として、前半に昔話などの語りや手遊び、絵本や紙芝居の読み聞かせがあり、後半は簡単な工作を作ったり遊んでいます。第四土曜日には、「紙ふうせんお話し会」として、

午前11時からお話と絵本の読み聞かせ、紙芝居を行っています。他にも、小学校や幼稚園でも活動しています。最近では、お年寄りとのふれあいサロンへも出かけています。

私自身が、やっとお話のおもしろさにはまり、絵本の魅力に気付いたところですが、サークル活動を行って、たくさんの子どもの笑顔に出会い、ますます子どもたちとのふれあいを大切にしたいと感じました。読み聞かせは、読み手と聞き手の気持ちの一体となり、そこに本の魅力が加わることによって、あたたかい感動をつくり出します。自分が楽しむことを第一に、



読み聞かせと工作の楽しい時間



そしてその楽しさを伝えるため自分も早く味のあるお話を語れるように、うまく絵本を読み聞かせられるようにサークルとともに成長していきたいと思っています。いつの時代でも、子どもたちの笑顔が輝き続けることを願っています。

あなたの経営を商工会が応援します！ ～地域力連携拠点事業～

市内の商工会では経済産業省・中小企業庁の指定を受けて、中小・小規模企業の方々が現在直面する経営課題に対して細やかな各種の支援を行う地域力連携拠点事業を実施しています。

ご相談は、無料で秘密は厳守されますので、この機会にご遠慮なくご相談ください。各商工会の窓口はもちろん事業所への訪問でも対応しています。

●地域力連携拠点事業の活用の一例

- ① ITを使って経営力をアップしたい
 - ② 新商品・新サービスの開発に取り組みたい
 - ③ 新しい販路を開拓したい
 - ④ 創業したい・再チャレンジしたい
 - ⑤ その他、経営関係のあらゆる相談に対応します
- セミナー・相談会の一例
- ① ビジネスマッチング交流会…事業所間の交

流の場を提供します(11月開催)

② 経営革新…セミナー(9月28日開校)

相談会(10・11月開催)

③ 創業…個別相談随時受付

④ 地域資源活用…事業化を支援

⑤ 相談会…専門家派遣…随時受付

まずは、最寄りの商工会までご連絡ください。

問い合わせ

水口町商工会	☎ 621-676	☎ 63-1052
土山町商工会	☎ 66-0354	☎ 66-0994
甲賀町商工会	☎ 88-2370	☎ 88-5391
甲南町商工会	☎ 86-2016	☎ 86-5818
信楽町商工会	☎ 8210873	☎ 8213117

差し押さえ物品のインターネット公売

市では、Yahoo! JAPANが提供するインターネット公売システムを利用して、市税の滞納により差し押さえた財産の公売を実施します。

公売物品の下見会も実施しますので、ご参加ください。

公売参加申込期間／8月25日(火)午後1時～
9月9日(水)午後5時

入札期間／9月15日(火)午後1時～
17日(木)午後2時

公売場所／ヤフー株式会社が提供するインターネット公売システム上

公売物品／美術品、壺等

下見会を開催します

日時／9月4日(金) 午前10時～午後4時
場所／土山支所3階フロア

※インターネット公売に参加される方は、公売参加申込が必要となります。詳しくは、市ホームページをご覧ください。

※TEL・FAXによる公売への参加はできませんのでご了承ください。

問い合わせ 滞納債権対策課 特別滞納対策担当
☎ 65-0750 ☎ 63-4574

正しく知ろう 結核のこと

9月24日～9月30日は「結核予防週間」

結核は、かつて国民病といわれ、多くの人々の命が奪われた時代がありましたが、医療技術の進歩、生活環境の向上などによりその状況は大きく改善されました。

しかし、今でも全国で1年間に約2万6千人もの人が発症しています。誰もが感染する可能性がある病気であることに変わりありません。結核についての正しい理解を深め、結核の予防と早期発見に心がけましょう。

結核は、結核菌により主に肺に炎症を起こす感染症です。重症の結核患者の咳やくしゃみなどで空気中に飛散った結核菌を吸い込むことによって感染が起こります。

しかし、結核に感染したからといってすべての方が発病するわけではありません。免疫力が低下して結核菌が体内で活動を始めた場合に発病します。

●風邪のような症状が2週間以上続いたら医療機関を受診しましょう！結核は風邪の症状にとってもよく似ています。

●年に1度は結核検診を受けましょう！

市では65歳以上の方を対象に結核検診を実施しています。対象の方は平成22年1月までに、指定医療機関で受診しましょう。詳しくは健診カレンダー16ページをご覧ください。

●セキエチケットを守りましょう！

咳が出るときは、マスク・ハンカチなどで口と鼻を覆いましょう。外から帰ったあとは、必ず「うがい」「手洗い」をしましょう。

●日々の健康管理に気をつけましょう！

- ①十分な睡眠をとりましょう
- ②栄養バランスのとれた食事をしましょう。
- ③適度な運動をしましょう。

生後6か月までの赤ちゃんに実施しているBCG接種も結核予防が目的です。

抵抗力の弱い赤ちゃんは結核に感染すると重症になりやすいのです。

問い合わせ 保健介護課 健康支援担当
☎ 65-0703 ☎ 63-4085

募 集

再就職支援シニア対象講習会
受講者募集

内容 滋賀県ふるさと産品(食品
製造・加工・販売) 技能講習
日時 9月28日(月)～10月8日(木)
13時～17時全9日間(除く土日)
※10月8日は、ハローワークと共
同で就職面談会を開催
場所 ライズヴィル都賀山(JR
守山駅東口)
対象 60歳代前半層の滋賀県在住者
(全日程出席出来る人)
受講料 無料
定員 40名(超過の時は抽選)
申込締切 9月11日(金)必着
①(社)滋賀県シルバー人材セン
ター連合会

☎077-5255-4128
☎077-5271-9490

市営駐車場の利用者募集

受付期間 9月1日(火)～15日(火)
(土・日・祝を除く9時～17時)
使用開始日 10月1日(木)
●甲賀駅南駐車場 5区画(うち軽
自動車2区画) 3,000円/月
※事前にお問い合わせください。
(申込者多数の場合は抽選となります。)

①生活環境課
☎077-0666-6 ☎063-452822

●油日駅前駐車場(直接お問い合わせ
ください) 3,000円/月
①油日駅を守る会
☎88-5879

●甲南駅前駐車場(直接お問い合わせ
ください)
自転車 1,500円/月
原付 1,800円/月
①甲南駅前駐車場
☎86-0590

(受付時間/6時15分～9時15分、
13時～14時、18時30分～20時30分)

市営住宅入居者募集

募集期間 9月1日(火)～11日(金)
募集の内容や申込書等は、9月
1日から管理課および各支所で配
布します。(ホームページでもご覧
いただけます。)

①管理課
☎65-06009 ☎63-46001

信楽中学校室内温水プール
第3期子ども水泳教室生募集

期間 9月29日(火)～11月21日(土)
(各クラス全8回)
対象 保育園・幼稚園年中児～小
学校6年生
受講料 8,000円
(保険別途600円)

募集期間 9月2日(水)～24日(木)
※土・日・祝日は受け付けできませ
ん。

申込方法 受講料持参の上、信楽
中央公民館まで
※詳しい内容等については左記まで

①信楽中央公民館
☎82-80075 ☎82-2463
文化スポーツ振興課
☎86-8023 ☎86-8380

自衛官募集

募集種目	受験資格 (H22.4.1現在)	受付期間	試験日
防衛大学校 学生 (4年生)	一般 高卒 (見込含) 21歳未満 推薦	9月7日(月) ～10月2日(金)	1次11月7日(土)・8日(日) 2次12月15日(火)～19日(土)
		9月5日(土) ～9日(水)	9月26日(土)・27日(日)
防衛医科大学校生 (総合臨床医の育成)	高卒 (見込含) 21歳未満	9月7日(月) ～10月2日(金)	1次10月31日(土) ・11月1日(日) 2次12月2日(水)～4日(金)
看護学生 (看護師の育成)	高卒 (見込含) 24歳未満		1次10月24日(土) 2次11月21日(土)・22日(日)

①自衛隊滋賀地方協力本部 草津
地域事務所
☎077-5663-8205

琵琶湖博物館観察会参加者
募集

日時 9月26日(土) 10時～12時
場所 佐山小学校周辺
内容 アカトンボやバッタの仲間
など秋の虫を観察
参加料 100円(保険料含む)
※小学6年生以下は保護者同伴
申込締切 9月16日(水)

①滋賀県立琵琶湖博物館
☎077-568-4811
☎077-568-4850

お知らせ

公立甲賀病院
9月の大型連休中の診療体制

9月19日(土)から23日(水)まで
休診します。この期間中22日(火)
は次のとおり外来診療を行います。
診療科 内科、小児科※、外科、脳
神経外科、皮膚科、泌尿器科、整
形外科、眼科、産婦人科、歯科
受付時間 8時～11時
※小児科は小児救急医療体制で対
応します。(19日(土)13時～18時
20日(日)～23日(水)8時～18時)
※休診期間中の救急患者の方は、
宿日直医師2名が対応します。

①公立甲賀病院
☎62-0634 ☎63-0588

社会保険労務士による労働 (雇用、賃金等)相談

日時 9月9日(水)14時～16時
場所 水口社会福祉センター2階
申込 要予約(電話で予約受付)
※労働に関するあらゆる相談を受け付けます。

☎ 065-0710 ☎ 63-4087

全国一斉「高齢者・障がい者の人権あんしん相談」強化週間

高齢者や障がい者をめぐる様々な人権問題について人権擁護委員、法務局職員が相談に応じます。
期間 9月6日(日)～12日(土)
時間 8時30分～19時
(土日は10時～17時)

相談窓口 ☎ 077-5221-4673
(インターネット受付窓口)

http://www.moj.go.jp/JINKEN/jinken13.html

☎ 077-5221-4673

9月は健康増進普及月間 ～良い生活習慣は気持ちがいい～

生活習慣病の特性や運動・食事・禁煙など個人の生活習慣改善の重要性について、国民一人ひとりの理解

を深め、さらにその健康づくりの実践を促進するため全国的に「健康増進普及月間」とされています。
生活を振り返り、生活習慣を見直す機会を持ちましょう。気になることは早くから改善に努めましょう。

☎ 65-0703 ☎ 63-4085

税理士による税務相談

日時 9月9日(水)
13時30分～16時30分(受付16時まで)
場所 (社)水口納税協会3階会議室
定員 予約制で先着6名(1人約30分) ※相談無料
主催 近畿税理士会水口支部・(社)水口納税協会

☎ 62-1151 ☎ 63-0173

甲賀湖南交通安全協会 優良運転者表彰受付

対象
・自動車、バイク等を常時運転し、10年以上無事故無違反の人
・甲賀湖南交通安全協会の会費を納入している人
・過去に同種の表彰を受けていない人

申請方法 10月15日(木)までの平日8時30分～16時30分に、運転免許証、印鑑、申請手数料700円を持って甲賀湖南交通安全協会へ

※表彰者は11月15日(日)に甲賀市で開催予定の「第40回甲賀湖南交通安全誓いの集い」で表彰を行います。

☎ 63-5671

弁理士による知的財産権 (特許・実用新案・商標等) 相談会

日時 9月30日(水)
13時30分～16時30分
場所 土山町商工会(原則予約制)
☎ 62-1676 ☎ 63-1052

催し

甲南ふれあいの館 企画展 「なつかしい記憶 —子どもの情景—」

内容 明治から昭和の頃の子どもの暮らしを教科書、遊び道具、衣類など、住民の方々から寄贈いただいた資料で振り返ります。

期間 9月12日(土)～12月6日(日)
開館時間 10時～17時(月・火休館)
※入館無料

主催 甲南ふれあいの館・民具友の会
☎ 86-7551

9月10日は「下水道の日」

「下水道の日」は、1961年(昭和36年)、著しく遅れていた下水道の全国的な普及(当時の普及率6%)を図る必要から、「全国下水道促進デー」として始まり、2001年から親しみのある名称として「下水道の日」に変更されました。9月10日と定められたのは、下水道の大きな役割の一つである「雨水の排除」を念頭に、立春から数えて220日頃の台風シーズンが適当であるとされたことによるものです。

本市でも、順次下水道整備を進めており、水洗化率(世帯)は72.0%(4月1日現在)となっています。しかしながら、下水道が使えるようになった区域で、まだ下水道へ接続されていないご家庭も一部あることから、地域一帯の生活環境の向上、また公共用水域の水質汚濁防止においても早期に接続していただきますようお願いいたします。

問い合わせ 下水道管理課 普及啓発係 ☎ 86-8398 ☎ 86-8390



下水道マスコットキャラクター「スイスイ」

福祉用具展示相談会 in 甲賀
〜見て！聞いて！触れてみよう！！
福祉用具〜

日時 9月12日(土)10時〜16時
会場 忍の里プララ

内容 福祉用具の展示・体験・相談・ミニ講座

滋賀県社会福祉協議会福祉用具センター

☎077-567-3907
☎077-567-3967

「自然館の生き物探検」
みなくち子どもの森を歩こう

日時 9月6日(日)14時〜

(1時間程度)

集合 みなくち子どもの森自然館

内容 化石を中心に、自然館の展示をご案内します。

※事前申込不要。入館料(大人200円、小中学生100円)が必要

みなくち子どもの森自然館

☎63-6712 ☎63-0466

夜空旅人(天体観望会)

秋の夜空に描かれた星座たち
〜古代エチオピア王家の物語〜

日時 9月12日(土)

19時30分〜21時30分

場所 かふか生涯学習館

定員 先着25名

申込 電話にて左記まで

※天候により中止する場合があります

かふか生涯学習館

☎88-4100 ☎88-5055

「月と木星」
たけのこ児童館天体観望会

日時 9月4日(金)

19時30分〜21時30分

場所 たけのこ児童館(雨天等で星が見られない場合は、星や星座に関するお話や実習)

※事前申込不要

たけのこ児童館(西教育集会所)

☎82-2361 ☎82-3616

文化ホールロビーコンサートシリーズ
合言葉は「もっと気軽にコンサート」

●あいこうか市民ホール(水口会場)

マリンバの暖かい音色につつまれて

日時 9月11日(金)19時〜

出演 マリンバ

清水美紀

改發麻衣

ピアノ 堀千代美

※入場無料

●森林文化ホール(土山会場)

《森林ホールで味わう》パロックの調べ

日時 9月23日(水・祝)14時〜

出演 びわこの風オーケストラメンバーほか

入場料 500円(コーヒー&スイーツ付)

●忍の里プララ(甲南会場)

関西フィルメンバーによる楽しいアンサンブル

日時 9月25日(金)19時〜

出演 関西フィルメンバー

※入場無料

あいこうか市民ホール

☎62-2626 ☎62-2625

あいの土山宿場まつり

日時 9月22日(火)10時〜15時

場所 東海道伝馬館前広場他

内容 東海道わらじ飛ばし大会・街道ミニ講座・ビンゴゲーム・スタンプリリー・「ディープリバーブル」グラスバンド」ライブ他

あいの土山宿場まつり実行委員会

事務局(土山支所地域窓口課)

☎66-1101 ☎66-1564

中国飲茶サロン

日時 9月11日(金)10時30分〜14時

場所 自主活動センターきずなホール

内容 中国のお茶を飲みながら、肉まん・春巻き・ゴマ団子作り

参加費 会 員300円

非会員500円

定員 20名

甲賀市国際交流協会

☎63-8728

信楽伝統産業会館企画展
「陶&暮らしのデザイン展 2009」

期間 9月26日(土)〜10月5日(月)

場所 信楽伝統産業会館総合資料室

協力 県立信楽窯業技術試験場

※入館無料(木曜休館)

信楽伝統産業会館

☎82-2645 ☎82-2501

水口スポーツの森入行こう

多目的グラウンド

6日(日)	県秋季大会グラウンドゴルフ
8日(火)	水口老人クラブグラウンドゴルフ大会
13日(日)	県ターゲットバードゴルフ大会
19日(土)	甲賀市長杯グラウンドゴルフ大会
26・27日(土・日)	全日本ターゲットバードゴルフ大会

甲賀市民スタジアム

5日(土)	甲賀市長杯軟式野球交流大会(スポ少軟式野球)
12・13日(土・日)	社会人野球日本選手権(社会人硬式野球)
19〜23日(土〜水)	社会人野球日本選手権(社会人硬式野球)
26・27日(土・日)	全日本ターゲットバードゴルフ大会

●9月の催し

※時間は変更される場合があるため掲載していません


甲賀市市民憲章

わたしたちは「みんながつくる住みよさと活気あふれる甲賀市」を目指して、この憲章を定めます。

あふれる愛に
あなたも仲間
いろいろ山河と
生きいき文化
こぼれる笑顔に
たえる安心
うみだす活力
受けつぐ伝統
かがやく未来に
鹿深の夢を

甲賀市の人口の推移

 総 数 95,560 (-102) 人

 男 47,317 (-57) 人

 女 48,243 (-45) 人

 世帯数 32,356 (-59) 世帯

H21.7.31現在 ※()内は前月比

広報あいこうか

2009.9.1発行 2009年 9月1日号
[No.101]

編集
発行

甲賀市役所

〒528-8502 甲賀市水口町水口6053番地
☎0748-65-0650 FAX 0748-63-4554

市民窓口センター

甲賀市水口町水口6053番地
☎0748-62-1621 FAX 0748-63-4086

土山支所

甲賀市土山町北土山1715番地
☎0748-66-1101 FAX 0748-66-1564

甲賀支所

甲賀市甲賀町相模173番地1
☎0748-88-4101 FAX 0748-88-3104

甲南支所

甲賀市甲南町野田810番地
☎0748-86-4161 FAX 0748-86-8029

信楽支所

甲賀市信楽町長野1203番地
☎0748-82-1121 FAX 0748-82-3415

「広報あいこうか」がホームページでも
ご覧いただけます!

▶ 甲賀市ホームページ

<http://www.city.koka.shiga.jp/>

『広報あいこうか』の名称は市民憲章のそれぞれの頭文字を並べてできる「あいこうか」から名付けています。市民憲章とともに皆さんに親しまれる広報紙をめざします。

この広報誌は古紙ハルブを配合しています。

こうかギャラリー

このコーナーでは市内の保育園、幼稚園、小中学校の児童・生徒が描いた絵を順次紹介していきます。



「光輝く綾野の街」

綾野小学校 6年

吉川

英佑さん

「川からながれてきたたまご」

貴生川小学校 2年

岩崎 帆乃加さん



「むしみつけたよ」

水口東保育園

中西

響愛さん (5歳)



編集 後記

であいこうかでご紹介の松本さんの取材で里山を訪れました。セミがジンジンと鳴き、蝶々が舞い踊り、蚊に刺されながらの取材で、短時間ではありましたが、久しぶりに自然を体感した瞬間でした。

自然には、人をわくわくさせる作用があるのでしょうか、自然体験活動の中で子どもたちを見ると本当に楽しそうで、携帯ゲーム機を楽しんでいる表情とはまったく違った、いきいきと楽しむ姿をうかがい知ることができます。そこには、私たちが幼少のころ当たり前だった体験が今や非日常的なものになってしまい、それが子どもの興奮を生むという皮肉な現実があるのかもしれませんが、あの笑顔をみるとやっぱりもっと体験の場が増えてほしいと思います。

そんな自然への思い、子どもたちへの思いを熱く語っていただいた松本さん。私が高校時代、母校で体育教諭をされていたときの厳しい先生の印象ではなく、自然をこよなく愛する気さくなおじさんでした。⑤