



# あいこうか

平成22年  
2010  
JUNE  
No.119

# 6/1

## C O N T E N T S

### 地域で高める防災力 ～自主防災組織～

- ④ 平成22年度区長さん紹介
- ⑥ 平成21年度市の予算執行状況
- ⑩ 元気なまちづくり  
青生タムシのほろ／一番茶収穫 ほが  
てあいつが「歴先でヒロ」を養殖 森本和征さん
- ⑫ 情報のまぐ
- ⑳ こうかギャラリー



▲ 剣道を体験するデウィット中・マーシャル中の生徒の皆さん  
(関連記事は10ページ)

# で高める防災力



## 自主防災組織

近年、世界中で前例のない大きな地震が続けて発生しています。また、台風や集中豪雨の回数も増え、毎年各地に水害をもたらしています。こうした災害は、いつ起こるかわからないことから、災害が発生しても適切に対応できるよう日頃から災害に対する備えが必要です。

今回は、地域住民が連携して防災活動を行う「自主防災組織」についてご紹介します。

▲昭和28年に発生した多羅尾豪雨で倒壊した家屋

▼阪神・淡路大震災で倒壊した家屋



## 大規模災害ほど重要になる地域の力

平成7年に発生した阪神・淡路大震災や、平成16年に発生した新潟県中越地震では、生き埋めになったり建物等に閉じこめられた多くの人が、家族や地域の人のよって救助されています。

大規模な地震や風水害等の災害が発生した場合、市、消防署など防災関係機関は、全機能を使い活動を行います。しかし、同時に多発する被害、道路の損壊、電話の不通、ライフラインの停止などの悪条件が重なると、その活動にも限界があります。

そのようなとき、被害を最小限に抑えるためには、地域における助け合いが重要です。また一人ひとりが活動するのではなく、地域の皆さんが隣近所で声を掛け合い、組織的に活動することが必要です。

地域の事情は地域の皆さんが一番良く知っています。避難や救助活動が一刻を争うときに、住民同士が連携・協力し合って、地域の被害を最小限

に抑えることができる「自主防災組織」は、非常に重要な役割を担っています。

## 地域のネットワークは最大の防災力

自主防災組織とは「自分たちの町は自分たちで守る」という趣旨で、主に自治会や町内会で構成される組織のことをいいます。

防災活動を行う上で、地域の強いネットワークは非常に大きな力となります。地域のネットワークがあれば、いち早い救出活動や、応急手当、避難時の誘導などができるほか、安否の情報をつかんだり、自治体からの情報が人々に伝わりやすいというメリットもあります。

また、平常時は、地域の事情に合った災害時に備えるための防災訓練や、広報活動などを行いながら地域の防災意識を高めることができます。

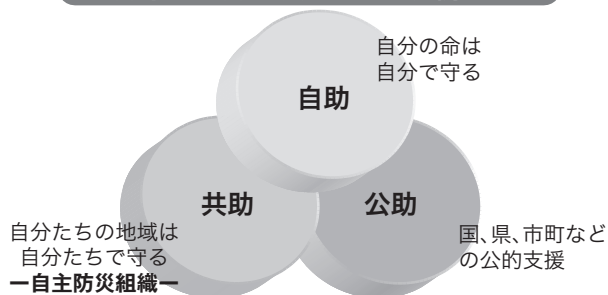
## 高まる防災意識

地域の方による自主的な防災組織は以前からありました

が、多くの尊い命が失われた平成7年の阪神・淡路大震災以降、全国各地で自主防災組織に積極的に取り組まれるようになってきています。市内の組織率は、今年4月で68.3%です。年々増加しており、現在組織作りを進めている地域もあります。全国、滋賀県の平均に比べるとまだまだ低い状況です。

市では、こうした状況を踏まえ、自主防災組織推進のための研修会や防災リーダーの育成など積極的に支援を行っています。

災害時には、自助・共助・公助の連携が大切



# 土砂災害・水害へ 備えましょう

～ 6月は土砂災害防止月間～

梅雨・台風の季節がやってきました。昨年  
は国内でも度重なる集中豪雨で尊い人命や  
財産が失われ、土砂災害が市民生活に与え  
た影響は多大なものでした。

土砂災害の多くは雨が原因です。降雨量  
が1時間に20ミリ以上、もしくは降り始めて  
から100ミリ以上になったら、十分注意する  
必要があります。また、集中豪雨は梅雨の終  
わりごろによく起こります。突然、大量の雨  
が降ることもあり、予測が大変困難です。急  
に警報が出されることもあるので、気象情  
報や雨の降り方に十分注意してください。

特に、土石流や地すべり、がけ崩れなどの  
危険箇所の近くに住んでいる人は、早めに  
避難することを心がけてください。

## 避難時の心得

- 二次災害防止のため、電気のブレーカー  
やガスの元栓を確認する。
- 単独行動は危険、家族や近所の人と行動  
する。
- 当日分の食料や飲料水は、できるだけ自  
分で持参する。
- 浸水開始後の避難は、途中の道路冠水等  
により、逆に危険なこともあるので、無理な  
避難はせず、建物の2階や3階で待機する。
- 道路が冠水してからの車やバイクによる  
避難は危険なので避ける。

各家庭でテレビやラジオ、サイレン音な  
どの情報に十分注意し、避難勧告や避難指  
示が発令されたときは、速やかに避難しま  
しょう。

### ● 避難勧告とは

災害が発生した場合やそのおそれがある  
場合に、市が発令し、その地域の住民に対  
して避難を勧めたり促したりします。

### ● 避難指示とは

避難勧告からさらに状況が悪化し、災害  
による危険が目前にせまっている場合に市  
が発令します。避難勧告よりも強制力が強  
いものです。

# 地域



市内各地で行われる防災訓練▲▶

## 防災というまちづくり

市内では、万一に備え、いろんな形で防災活動を展開さ  
れている自主防災組織があります。  
活動中の組織の方に防災活動についてお聞きしました。

### 災害が少ない地域だから こそ日頃の意識が大切



下山区  
自主防災組織  
会長  
浅野 利治さん

各地で起こっている災害の報  
道を見ると、日頃の訓練の大切さ  
を痛感します。

私たちの地域は幸いなことに  
今まで大きな災害がありません。  
しかし、将来何が起こるか分かり  
ません。いざという時に何をすれ  
ば良いのか知っておく必要があ

ると思います。そんな思いで毎  
年、区民全員を対象に、避難訓練  
や消火訓練をはじめ、体験等を取  
り入れた「総合防災大会」を中心  
に活動を展開しています。

防災活動で大切なことは、住民  
の意識だと思います。「なぜ実行  
しなければいけないか」という  
ことを伝えながら、「地域として  
やっておかなければいけないこ  
と」を行うことが防災力の向上に  
つながると思います。

防災はまちづくりの一つです。防  
災活動することによって、地域の  
団結力が上がります。それが有事の



▲多くの方が参加する下山区総合防災大会

際に生きてくると思います。これか  
ら、万一の時にスムーズに動ける  
ような組織をめざし活動を展開し  
ていきたいと思っています。

## ささえあう関係づく りが地域の防災力を 高める

地域の皆さんが連携してこ  
そ災害に強いまちづくりがで  
きます。自主防災組織をより  
身近なコミュニケーション活動の一  
環として位置づけながら、そ  
こで暮らしている皆さんが協  
力し合い、地域防災活動をす  
すすめることが、安全・安心で住  
みよいまちにつながります。

# してご活躍

## 区長さん決まる

地域のまとめ役として、また、地域の皆さんと市政のパイプ役としてご活躍いただきます。

1年間よろしくお願ひします。(敬称略)

### 甲賀市区長連合会役員

役職 氏名 地域

|     |       |    |
|-----|-------|----|
| 会長  | 服部 静夫 | 甲南 |
| 副会長 | 山川 宏治 | 水口 |
| 副会長 | 馬場 康次 | 土山 |
| 副会長 | 廣岡 六郎 | 甲賀 |
| 副会長 | 杉本 雅由 | 信楽 |
| 理事  | 藤井 幸男 | 水口 |
| 理事  | 左近 律男 | 水口 |
| 理事  | 久保 重衛 | 土山 |
| 理事  | 福山 芳夫 | 土山 |
| 理事  | 曾和 邦康 | 甲賀 |
| 理事  | 松山 浅夫 | 甲賀 |
| 理事  | 脇岡 康一 | 甲南 |
| 理事  | 酒巻 昌市 | 甲南 |
| 理事  | 坂本 定之 | 信楽 |
| 理事  | 鈴木 義雄 | 信楽 |

### 水口地域

区・自治会名 区長(自治会長)名

|      |        |
|------|--------|
| 水口第1 | 西村 雅晴  |
| 水口第2 | 高橋 進   |
| 水口第3 | 森口 實   |
| 水口第4 | 杉本 直義  |
| 水口第5 | 武藤 晋平  |
| 水口第6 | 山村 博   |
| 水口第7 | 堀池 恒雄  |
| 水口第8 | 野村 忠男  |
| 水口第9 | 美濃部 眞一 |

南

|       |       |
|-------|-------|
| 水口第10 | 木下 昌夫 |
| 水口第11 | 岸村 一郎 |
| 水口第12 | 山川 宏治 |
| 水口第13 | 稲地 重幸 |
| 水口第14 | 中藪 幾弘 |
| 水口第15 | 伊藤 泰雄 |
| 水口第16 | 山本 正司 |
| 水口第17 | 岡田 清  |
| 水口第18 | 中村 直弘 |
| 水口第19 | 本坊 正博 |
| 水口第20 | 隠岐 陽一 |
| 水口第21 | 若林 征一 |
| 水口第22 | 守岡 圭三 |
| 幸ヶ平   | 藪下 利男 |
| 林口    | 木村 勇市 |
| 名坂    | 犬井 喜一 |
| 東名坂   | 池本 良一 |
| 名坂堂山  | 渡邊 洋司 |
| 朝日が丘  | 雑賀 俊和 |
| 古城が丘  | 箕林 雅雄 |
| 東古城が丘 | 田寄 好男 |
| 古城が丘緑 | 村田 憲司 |
| 松尾    | 山下 茂明 |
| 松尾団地  | 永坂 密治 |
| 水口松尾台 | 中山 鉄雄 |
| 中畑    | 瀬戸 保  |
| 新城    | 小奇 修  |
|       | 伴 武治  |

城が丘

|       |        |
|-------|--------|
| つつしが丘 | 岡村 伊一  |
| 今郷    | 岡田 剛次  |
| 嶺     | 長 俊吉   |
| 和野    | 保井 謙市  |
| 八田    | 藤井 幸男  |
| 春日    | 宮治 正男  |
| 下山    | 丸山 一樹  |
| 伴中山   | 浅野 利治  |
| 山     | 前田 貞雄  |
| 広野台東  | 池本 清和  |
| 広野台西  | 坂上 勝   |
| 桜ヶ丘   | 三輪 直記  |
| 第三水口台 | 天野 昭三  |
| 第四水口台 | 左近 律男  |
| 黄谷    | 水田 順一  |
| 泉     | 谷口 弘   |
| 酒人    | 田代 莊太郎 |
| 植     | 山中 達雄  |
| 宇田    | 澤田 富雄  |
| 北脇    | 太田 新太郎 |
| 山手    | 但馬 甚一  |
| 宮前    | 嶋野 晴義  |
| 大法寺   | 高岡 治   |
| 柏貴    | 川合 平八  |
| 虫生野   | 辻 豪    |
| 貴生川第1 | 林 正明   |
| 貴生川第2 | 大橋 紘一  |
| 貴生川第3 | 藤原 昌次  |
|       | 山崎 雄弘  |

### 土山地域

区・自治会名 区長(自治会長)名

|       |        |
|-------|--------|
| 北内貫   | 倉田 初雄  |
| 宇川    | 久世 省三  |
| 岩坂    | 西川 武次  |
| 高山    | 中出 泰彦  |
| 三大寺   | 岡村 和男  |
| かふかの丘 | 中谷 幸治  |
| 三本柳   | 田代 隆夫  |
| 牛飼    | 三浦 伸夫  |
| 山中    | 芥川 憲一  |
| 山上    | 田中 孝雄  |
| 古城が丘南 | 樋口 茂次  |
| 城内    | 橋本 成尚  |
| 城山    | 武村 信夫  |
| 本丸    | 福永 昭   |
| 梅の木   | 飯田 孝子  |
| 警察官舎  | 大久保 義弘 |
| 岡の郷   | 児島 徳一  |
| 西ヶ瀬   | 池田 律子  |

# 地域のリーダーと

## 平成22年度

|    |    |    |    |     |    |       |    |    |    |     |    |     |     |    |    |    |    |    |    |    |    |     |    |    |    |      |    |     |
|----|----|----|----|-----|----|-------|----|----|----|-----|----|-----|-----|----|----|----|----|----|----|----|----|-----|----|----|----|------|----|-----|
| 新里 | 里  | 今宿 | 片山 | 三軒家 | 徳原 | 市場    | 前野 | 頓宮 | 大澤 | 野上野 | 青土 | 西瀬音 | 東瀬音 | 平子 | 北西 | 北中 | 北芝 | 北東 | 南西 | 南中 | 南東 | 山女原 | 笹路 | 山中 | 猪鼻 | 黒川市場 | 川西 | 中之組 |
| 市田 | 中村 | 柚口 | 松村 | 青木  | 福山 | 松井伊三雄 | 安井 | 瀬古 | 藤本 | 福田  | 加藤 | 堀   | 藤丸  | 玉井 | 坂本 | 立岡 | 向井 | 黒川 | 向井 | 松山 | 安井 | 土山  | 黒川 | 太田 | 儀賀 | 松岡   | 馬場 | 松岡  |
| 茂  | 孝男 | 治夫 | 忠彦 | 次郎  | 芳夫 | 三雄    | 直明 | 正美 | 泰治 | 好巳  | 弘之 | 義雄  | 晋也  | 隆治 | 敏治 | 勇一 | 盛男 | 重信 | 逸和 | 平義 | 一夫 | 宏樹  | 昌明 | 新吾 | 寿春 | 政敏   | 康次 | 寅雄  |

|     |    |    |    |    |     |     |    |    |    |      |    |     |    |     |     |      |    |    |        |           |       |      |        |        |    |    |    |
|-----|----|----|----|----|-----|-----|----|----|----|------|----|-----|----|-----|-----|------|----|----|--------|-----------|-------|------|--------|--------|----|----|----|
| 五反田 | 高嶺 | 和田 | 毛枚 | 滝  | 田塔野 | 鹿深台 | 上野 | 油日 | 高野 | 大原市場 | 相模 | 鳥居野 | 拝坂 | 大原中 | 大久保 | 大原上田 | 神  | 榎野 | 区・自治会名 | 区長(自治会長)名 | 第2緑ヶ丘 | 緑ヶ丘5 | 緑ヶ丘1・2 | 緑ヶ丘1・1 | 寺前 | 末田 | 布引 |
| 豊田  | 清水 | 高橋 | 望月 | 藤岡 | 雲   | 山本  | 岡村 | 曾和 | 田畑 | 岩崎   | 杉本 | 上山  | 田中 | 辻   | 眞田  | 中島   | 廣岡 | 田中 | 甲賀地域   | 青木        | 梁瀬    | 弘中   | 徳永     | 岡崎     | 松下 | 橋爪 |    |
| 正則  | 幹夫 | 衛  | 隆裕 | 靖弘 | 幹夫  | 茂樹  | 輝則 | 邦康 | 茂治 | 延幸   | 初夫 | 喜宣  | 光雄 | 富雄  | 耕平  | 正    | 六郎 | 幸弥 |        | 裕二        | 豊     | 照久   | 泰子     | 克己     | 訓  | 登  |    |

|    |     |     |     |     |    |    |    |    |    |    |    |     |    |    |    |    |    |      |    |    |    |        |           |    |    |    |     |
|----|-----|-----|-----|-----|----|----|----|----|----|----|----|-----|----|----|----|----|----|------|----|----|----|--------|-----------|----|----|----|-----|
| 耕心 | 上馬杉 | 下馬杉 | 上野川 | 下野川 | 柑子 | 市原 | 塩野 | 新治 | 杉谷 | 野田 | 野尻 | 竜法師 | 磯尾 | 池田 | 宝木 | 森尻 | 稗谷 | 深川市場 | 深川 | 葛木 | 寺庄 | 区・自治会名 | 区長(自治会長)名 | 岩室 | 隠岐 | 神保 | 小佐治 |
| 廣嶋 | 大治  | 山川  | 中野  | 奥田  | 岡崎 | 馬野 | 小谷 | 田中 | 清水 | 木村 | 橋本 | 吉原  | 服部 | 島田 | 中辻 | 今村 | 宮本 | 三好   | 山本 | 杉本 | 寺崎 | 甲南地域   | 田中        | 辻村 | 藤橋 | 松山 |     |
| 藤男 | 進   | 芳範  | 勇   | 照男  | 治雄 | 晴雄 | 一郎 | 茂  | 庄式 | 洋  | 善行 | 茂   | 静夫 | 正悦 | 豊  | 貞雄 | 義嗣 | 康斗   | 敬一 | 英二 | 勉  |        | 光夫        | 忠美 | 進司 | 浅夫 |     |

|     |    |     |       |     |    |         |    |    |    |    |    |    |    |    |    |    |    |    |    |    |        |           |        |      |        |
|-----|----|-----|-------|-----|----|---------|----|----|----|----|----|----|----|----|----|----|----|----|----|----|--------|-----------|--------|------|--------|
| 多羅尾 | 宮尻 | 下朝宮 | 上朝宮   | 小川出 | 小川 | しがきユウケン | 杉山 | 中野 | 柞原 | 西  | 丸岡 | 勅旨 | 牧  | 黄瀬 | 宮町 | 畑  | 田代 | 江田 | 神山 | 長野 | 区・自治会名 | 区長(自治会長)名 | 希望ヶ丘本町 | 希望ヶ丘 | ニユーポリス |
| 鈴木  | 片木 | 酒井  | 小川伊之輔 | 田中  | 坂本 | 長沢      | 大谷 | 中西 | 上田 | 谷口 | 杉本 | 高井 | 松下 | 中島 | 黄瀬 | 服部 | 大平 | 辻  | 中森 | 杉本 | 信楽地域   | 酒巻        | 伊藤     | 脇岡   |        |
| 義雄  | 明  | 義仁  | 之輔    | 好陶  | 定之 | 哲夫      | 荘司 | 秀則 | 康之 | 次雄 | 聰  | 隆三 | 富男 | 紘平 | 豊彦 | 善造 | 繁男 | 弘義 | 晃  | 雅由 |        | 昌市        | 忠雄     | 康一   |        |

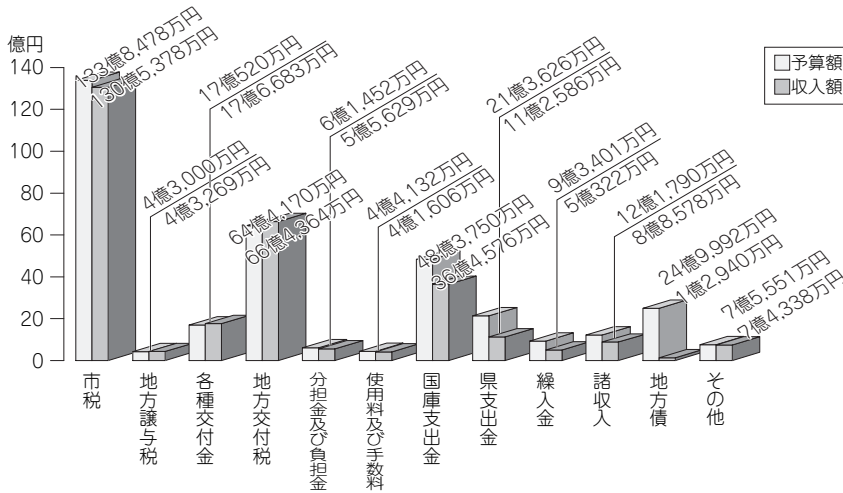
# 市の予算執行状況

地方自治法第243条の3第1項の規定に基づき、平成21年4月1日から平成22年3月31日までの甲賀市予算の歳入歳出の状況をお知らせします。

## ■ 一般会計 市の基本となる会計

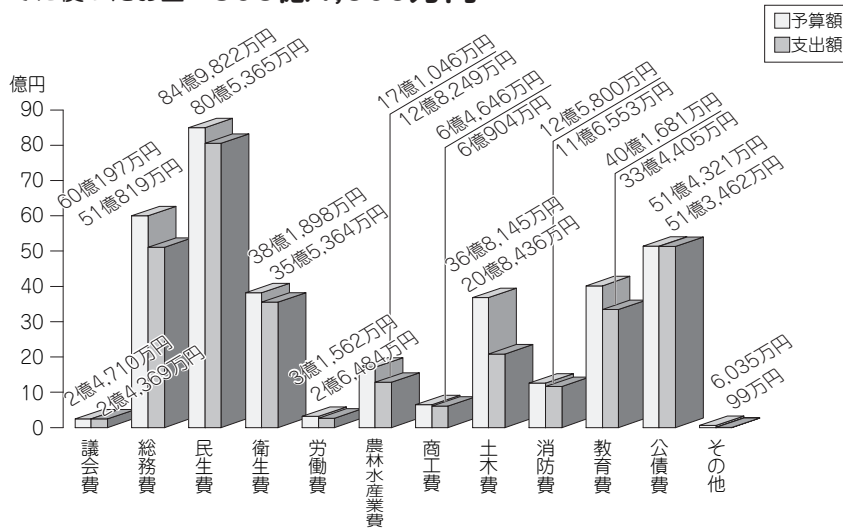
3月31日までに届ってきたお金 **299億270万円**

### 歳入



3月31日までに使ったお金 **308億4,509万円**

### 歳出



### 歳出より歳入が少ない理由

市では、国庫からの補助金や、地方債を財源の一部として事業を実施しています。しかし、このほとんどが、5月下旬へ出納整理期間に入金されます。一方、市は事業が終わればお金を支払わなければならないから、これら財源が入ってくるまでは、その分を金融機関から一時借入金として運用しています。

※この執行状況は平成21年度予算に対する、平成22年3月31日現在のものです。

平成21年度の決算は、出納整理期間の執行を含めたものになります。決算の内容は、11月までお知らせする予定です。

## ■ 特別会計・公営企業会計 市が特定の事業を行うための会計

|      | 歳入            |            | 歳出         |            |            |
|------|---------------|------------|------------|------------|------------|
|      | 予算額           | 収入額        | 予算額        | 支出額        |            |
| 特別会計 | 国民健康保険        | 83億7,288万円 | 75億2,714万円 | 83億7,288万円 | 73億1,852万円 |
|      | 老人保健医療        | 5,573万円    | 5,724万円    | 5,573万円    | 5,531万円    |
|      | 後期高齢者医療       | 14億7,988万円 | 13億7,763万円 | 14億7,988万円 | 13億5,180万円 |
|      | 介護保険          | 45億4,630万円 | 43億4,567万円 | 45億4,630万円 | 40億6,612万円 |
|      | 公共下水道事業       | 38億2,266万円 | 26億7,781万円 | 38億2,266万円 | 33億14万円    |
|      | 農業集落排水事業      | 11億1,931万円 | 8億2,812万円  | 11億1,931万円 | 9億2,288万円  |
|      | 土地取得事業        | 1,797万円    | 1,716万円    | 1,797万円    | 1,404万円    |
|      | 野洲川基幹水利施設管理事業 | 1,503万円    | 1,075万円    | 1,503万円    | 146万円      |
|      | 鉄道経営安定対策基金    | 2,200万円    | 2,216万円    | 2,200万円    | 2,111万円    |
|      | 鉄道施設整備基金      | 2,216万円    | 2,182万円    | 2,216万円    | 2,078万円    |
|      | 国民健康保険診療所     | 5億4,006万円  | 5億1,733万円  | 5億4,006万円  | 4億7,631万円  |
|      | 浄化槽管理事業       | 1億1,972万円  | 9,513万円    | 1億1,972万円  | 9,143万円    |
|      | 介護老人保健施設事業    | 1,147万円    | 400万円      | 1,147万円    | 1,137万円    |
| 企業会計 | 病院事業          | 10億1,121万円 | 9億4,463万円  | 10億7,813万円 | 10億5,425万円 |
|      | 水道事業          | 34億1,690万円 | 33億8,359万円 | 45億48万円    | 42億2,675万円 |

※企業会計の予算額・収入額・支出額は、「収益的収入・支出」と「資本的収入・支出」の合算です。

問い合わせ 財政課 財政係 ☎ 65-0676 📠 63-4561

## 自治振興会で取り組む地域課題

### 先例地の事例から

市が提案している自治振興会。昨年の秋から、地域区長会などで説明させていただいていますが、具体的な事例から学びたいと、市区長連合会や一部の地域区長会では先例地視察にも取り組んでいただきました。今月号では、先例地の中から広域コミュニティが地域課題の解決や、そこに暮らす人々の自己実現につながっている地域活動の一部をご紹介します。

#### みんなが便利、みんなのお店

「京都府南丹市美山町「大野自治振興会」」

昔なら地域に一つや二つはあった小売店。大型店の進出で閉店が続き、近所で済ませられた買い物も、車やバスに乗って行かなくてはならない地域もあります。

こうした状況は、甲賀市も例外ではなく、コンビニもない地域からは、若い人もいなくなるなど、地域課題として新たな取り組みが必要となっています。

そうした中、京都府内には地域自らが立ち上がり、お店を開業された地域があります。

9集落で組織される大野自治振興会。この地域では、徒歩や自転車で行けるお店がありませんでした。

そこで、同地域では、地域のみなが便利に利用できる「みんなのお店」を提案、地域住民の出資により商店「大野屋」が誕生しました。

ここでは、日用雑貨、生鮮食料品、地元産野菜や加工品、農業生産資材などが販売されています。地域の方からは、自分たちの暮らしに必要なものが気軽に安く買えるとおって大変喜ばれています。

また、季節限定の地元の特産品なども販売され、遠方からわざわざ買いに来られるお客さんもおられ、地域の活性化にもつながっています。



▲地域で運営される商店

#### 地域で子育て、健全な育成を願って

「島根県雲南市・住民自主組織「海潮地区振興会」」

少子化、核家族化など子どもを取り巻く環境が大きく変わってきている現在、地域の支えあいで、地域の子どもを育てよつとされる場所もあります。

海潮地区振興会では、運営費用の一部を振興会が負担し、認可外保育所「うしおっ子ランド」を運営しています。ここでは、隣接の幼稚園が終わる午後2時から午後6時まで、月ぎめや一時保育を合わせ、10人ほどの園児を預かっています。

顔見知りの地域ボランティアの皆さんにより、地域の子ども一人ひとりの細かなニーズに対応した、地域ならではの保育所です。

今回、紹介させていただいた事例は、今、市が提案をさせていただいている自治振興会の先例地での取り組みです。当市でも区・自治会・町内会の取り組みに加えて、より一まわり大きなコミュニティも組織することで、今までできなかったことが可能になります。

市では、今後こうした具体的な事例も紹介させていただきながら、各地域で説明会の開催を予定しています。

また、区や自治会、各種団体などを単位とした説明会にも「要望」に応じてお伺いしますので、ご連絡ください。

問い合わせ 地域コミュニティ推進室 ☎ 65-0687 ☎ 63-4554

## 新型インフルエンザ対策本部を解散

市では、昨年4月28日にWHO(世界保健機関)が、新型インフルエンザの警戒レベルをフェーズ4へ移行したことを受け、市民の皆さんの生活・健康についての安心・安全を確保することを目的に「甲賀市新型インフルエンザ対策本部」をいち早く設置し、最新の情報提供や相談窓口の開設、またワクチン接種では県下に先駆けて一部助成を決定するなど、速やかな対策に取り組んできました。

この間、市内では小中学生・園児の43%になる5,048名が感染し28校・30園で臨時休業となりました。その後、3月上旬に甲賀保健所管内の定点医療機関における1週間のインフルエンザ平均患者数が1.0人を下回り、同月下旬には0人、さらに4月、新しい学年が始まった学校などでも新たな発生の報告はありません。

このように新型インフルエンザの流行が沈静化していることから、「甲賀市新型インフルエンザ対策本部」を解散することにしました。今後は、最新の情報収集や市民の皆さんへの情報提供、感染予防啓発などについて「甲賀市新型インフルエンザ対策会議」を設置して、引き続き取り組んでいきます。

今後も新型インフルエンザだけでなく他の感染症予防のために、引き続き手洗い・うがいを励行し、健康管理にお努めください。

問い合わせ 危機管理課 危機管理対策係 ☎ 65-0733 ☎ 63-4619

### 滋賀県の電話

ひとりでも悩まないでかけてみませんか、話すだけでこころがなごむものです。

自殺予防相談電話

☎ 077-553-7387

金・土曜日 18時～22時、日曜日 14時～22時

# 開かれた市政、公正な市政をすすめるために

## 情報公開・個人情報保護制度

市では、市政に関する市民の知る権利を保障することを目的として、「情報公開制度」を、また、「個人情報利益の保護を図り、基本的人権を擁護することを目的として」「個人情報保護制度」を実施しています。

|   |  |
|---|--|
| 甲賀市情報公開条例第29条(実施状況の公表)及び甲賀市個人情報保護条例第44条(運用状況の公表)の規定に基づき、平成21年度の運用状況(平成22年4月1日現在)を公表します。   | 甲賀市情報公開条例第29条(実施状況の公表)及び甲賀市個人情報保護条例第44条(運用状況の公表)の規定に基づき、平成21年度の運用状況(平成22年4月1日現在)を公表します。  |
| <ul style="list-style-type: none"> <li>・部分公開及び非公開理由別状況</li> <li>個人に関する情報 5件</li> <li>法人等に関する情報 10件</li> <li>意思形成過程情報 2件</li> <li>市政運営情報 1件</li> <li>個人に関する情報及び法人等に関する情報 9件</li> <li>・不服申立ての件数 0件</li> </ul> | <ul style="list-style-type: none"> <li>・部分公開及び非公開理由別状況</li> <li>開示 3件</li> <li>部分開示 3件</li> <li>不存在 2件</li> <li>・部分開示及び非開示理由別状況</li> <li>開示請求者以外の個人に関する情報 2件</li> <li>意思形成過程情報 1件</li> <li>・不服申立ての件数 0件</li> </ul> |

## 公益通報制度

公益通報制度は、市の法令遵守の推進体制のひとつとして位置づけるものです。

公益のために通報する行為は正当な行為として評価し、その通報者に対して不利益な取り扱いがされることのないよう保護していく体制を築くことで、市役所内部の浄化を図り、よりよい甲賀市政の実現をめざしています。

甲賀市法令遵守の推進条例第17条の規定に基づき、平成21年度の運用状況(平成22年4月1日現在)を公表します。

- ・公益通報件数 0件
- ・不当要求件数 0件

※水口庁舎および各支所に情報コーナーを設け、入札結果、議会会議録などの情報提供を行っていますのでご利用ください。

## 問い合わせ

### 法務室

☎ 65-0664  
☎ 63-4619

## 非自発的失業者の方の国民健康保険税を軽減

非自発的失業者(倒産、解雇、リストラ等の事業主都合によって離職された方)に対して、安心して医療が受けられるよう、4月から、国民健康保険税の算定の際、対象者の前年の給与所得を100分の30に軽減して算定します。ただし、前年の給与収入が65万円以下(給与所得が0円)の方については、申請されても保険税額に変更はありません。

### ■対象者

次のすべての条件を満たす方

- ①平成21年3月31日以降に失業した方
- ②失業時点で65歳未満の方
- ③雇用保険の「特定受給資格者」または「特定理由離職者」に該当する方

※雇用保険受給資格者証の離職理由欄の記載番号が下記の場合に該当となります。

特定受給資格者理由コード 11、12、21、22、31、32  
特定理由離職者理由コード 23、33、34

### ■対象期間

平成22年4月以降について適用され、離職日の翌日の属する月から、その月の属する年度の翌年度末までの期間。

| 離職日                       | 軽減期間                    |
|---------------------------|-------------------------|
| 平成21年3月31日<br>～平成22年3月30日 | 平成22年4月<br>～平成23年3月     |
| 平成22年3月31日<br>～平成23年3月30日 | 離職日の翌日の属する月<br>～平成24年3月 |

### ■申請方法

税務課窓口にて、雇用保険受給資格者証、印鑑を持参し、申請してください。

### ■問い合わせ

税務課 市民税係 ☎ 65-0679 ☎ 63-4574



# 信楽焼の可能性を追求

ライフ・セラミックス展リーダー 藤田 仁史さん



ライフ・セラミックス展では、“生活の心地よさ”を提案するために、デザインや機能を重視した、身近で新しい焼き物づくりを展開します。

同展は、単なる作品の制作や展示ではなく、市場を意識し、商品化につなげ、信楽陶器産業の振興を目的に行うことが大きな特徴です。

滋賀県立大学の印南比呂志教授をコーディネーターに迎え、つくり手と売り手がデザイナーと共同で、魅力あるデザインでそれでいて機能的な新商品を開発、展示します。

また、生活空間に溶け込む環境に優しいエコ商品、従来から作られていた花器などの生活雑器にデザイン性を加えた商品を開発します。期間中、シンポジウムやコンペ、ワークショップなども計画し、信楽焼の新たな可能性を追求していきます。

信楽まちなか芸術祭は、楽しんでいただくものです。何回訪れても楽しめる展示、企画を行いたいと思います。また、買うことも楽しみの一つです。開発した商品はその場で購入していただける予定です



▲新商品のデザインを検討する皆さん

ライフ・セラミックス展では、従来の信楽焼だけでなく、「信楽焼でこういうことができるのか」という一歩進んだ信楽焼、伝統工芸が秘める可能性、技術力を見ていただければと思います。そして新たな市場の開拓、信楽焼の振興につなげていきたいと考えています。

問い合わせ 信楽陶芸トリエンナーレ実行委員会事務局 (特区推進室)  
ホームページ <http://tri.shigaraki-sp.com>

# 信楽まちなか芸術祭 2

盛り上げよう

10月1日から11月23日の5日間、わたって行われる信楽まちなか芸術祭。今回は、この事業の一つ、「ライフ・セラミックス展」の専門委員会リーダー藤田仁史さんに、事業の魅力や意気込みについてお聞きしました。

## 男女共同参画活動を応援 男女共同参画社会づくり 活動団体補助金の申請受付中

- 市では、性別に関わらずみんなが個性と能力を十分に発揮できる豊かな社会づくりの一つとして、男女共同参画に関する活動に取り組みむ団体に補助金を交付しています。
- 対象団体**  
市民等により自主的に組織され、団体としての意思決定による事業実施や適正な経理処理ができ、かつ次の要件を満たしている団体
- ① 男女共同参画に関する活動を主な目的としていること。
- ② 市内に活動の拠点を持ち、年間を通じて主に市内で活動していること。
- ③ 主に市内に在住、在勤または在学する18歳以上の方5人以上で構成されていること。
- ※ただし、市が交付する他の補助金を受けている団体は対象になりません。
- 対象事業**  
男女共同参画社会の実現につながると思われる事業
- ▼事業例  
◎講演会や学習会などの開催  
◎寸劇や朗読劇などによる啓発
- ◎啓発チラシやパンフレット、ミニコミ誌などの作成 配布
- ◎女性や男性の自立、仕事と家庭生活の両立などへの支援活動
- ◎ドメスティック・バイオレンス(DV)被害者へのサポート活動
- ◎先進事例の調査研究や情報収集、アンケート調査の実施や報告書作成
- 事業の実施期間**  
平成22年4月1日から平成23年3月31日までに行われる事業
- 対象経費**  
事業実施に必要な経費のうち、講師謝金や旅費、事務用品、コピー代、会場使用料など
- 補助金交付額**  
予算の範囲内で補助します。ただし、1団体につき年間2万円が上限額となり、千円未満は切り捨てとします。
- 補助金交付の申請**  
所定の書類を7月1日(木)までに人権推進課へ提出してください。
- 問い合わせ**  
人権推進課 人権政策係  
☎65・0695  
☎63・4582



## 日本の文化を満喫

～デウィット・マーシャル市  
中学生が来市～

**市** と姉妹都市である、アメリカ合衆国ミシガン州マーシャル市とデウィット市・デウィットチャータータウンシップから中学生18人が甲賀市を訪れ、5月7日から14日まで滞在、日本の文化や生活を体験されました。

滞在期間中は、ホストファミリーの皆さんと過ごしながら、市内中学生との交流や着物、お茶、剣道、忍者などを体験、日本の文化を満喫されました。

今回、初めてデウィットとマーシャルの中学生が同時に来市され、楽しくにぎやかな滞在となりました。



▲着物姿でお茶を体験する皆さん

## 雄大な自然の中、 こいのぼり泳ぐ

～青土ダム～

**土** 山町の青土ダムに色とりどりのこいのぼりがお目見えしました。

これは、毎年鮎河緑花クラブの方が家庭で使用しなくなったこいのぼりを集め、泳がせているもの。今年もダム水面をワイヤーでつなぎ、色とりどりの100匹以上のこいのぼりが青空を悠々と泳ぎました。

絶好の晴天に恵まれたゴールデンスウィーク、同ダムには多くの方が訪れ、レジャーとともに、雄大な自然の中を泳ぐこいのぼりを楽しみました。



▲青空を泳ぐこいのぼり

## 陽光に柔らかな緑映える

～一番茶手摘み始まる～

## 県

下一の生産高を誇り、毎年全国、関西の品評会で優秀な成績を収める甲賀のお茶。今年も5月8日から土山、12日から信楽の茶園で、出品用のお茶の手摘み作業が行われました。

緑がまぶしい両茶園では、大勢の摘み手の皆さんが、新しい芽だけを感じ確かめながら丁寧に摘み取りました。

今年は春先の天候不順で生育がやや遅れ、品質が心配されましたが、例年と変わらずの高品质な出来のようです。今年も甲賀のお茶が、全国で高い評価を受けることに大きな期待が寄せられます。



▲丁寧にお茶を摘み取る皆さん (上)土山、(下)信楽



もりもと  
森本 和征さん  
(信楽町神山)

## 自宅の庭先でモロコを養殖

琵琶湖の固有種といわれ、コイ科の魚類の中でも特においしいといわれるホンモロコ。近年は漁獲量が激減し、高級食材の1つに数えられています。

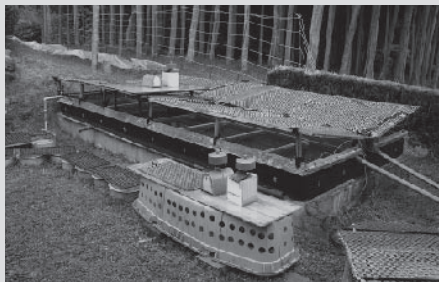
そんなホンモロコが、信楽町神山地先で養殖されています。

「子どものころ味わった魚採りの感激は格別で忘れられません。でも、今自分が住んでいるところは、残念ながら魚に縁のある場所ではありません。なら自分でそういう環境をつくってしまおうと思い始めました。」と8年前からモロコを養殖されている森本和征さん。

この養殖設備に必要な水は、雨水を利用されています。雨水を集め貯蔵し循環するシステムはすべて森本さん考案のもの。

「モロコをきれいな水で飼いたいと考えた結果が雨水でした。水は天からの贈り物です。日本は雨が降りすぎず、少なすぎず恵まれていると思います。これは大切な資源です。今、社会ではずいぶんと水を無駄使いしているのではないかと感じます。もっと大切にしていかなければと思います。」と話す森本さんですが、水の管理は大変だそうで、以前にはモロコを全滅させた苦い経験も。それでも、育ったモロコを調理し、地域子どもたちが喜んで食べるのを見とうれしくてたまらないとのこと。今では、「信楽高原モロコ」として地域のイベントなどで販売されています。

家庭菜園のような感覚で楽しく育てているという森本さんですが、食料の自立に貢献したいとの思いで、今も熱心に研究されています。これからも、信楽高原でモロコが育ち続けることでしょう。



▲森本さん考案の本格的な養殖設備

## 元気に育ちますように

### ～市内小学校で田植え体験～

**田** 植えの季節を迎えたら、月初旬、市内の小学校でも田植え作業が行われました。地元の方の農家の方に植え方を教わった児童は、さっそくはだしになり水田へ。児童は、何も言えない泥の感触を楽しみながら、また、稲の成長を思い浮かべながら一株一株丁寧に植えました。



▲泥だらけになりながら田植えをする児童（柏木小学校）

## 甲賀市観光振興計画を策定

観光振興計画検討委員会やパブリックコメント制度に基づき市民の皆さんなどから意見を伺い、甲賀市総合計画に整合する7年先を見据えた「甲賀市観光振興計画」を策定しました。

この計画では、普段の生活の中に観光資源を見出し、その魅力を高め、観光客の受け入れや交流のための環境を整え、「観光資源」を「観光商品」として売り出すことを方針としています。詳しくは市ホームページや各支所、図書館などで閲覧いただけます。

問い合わせ 商工観光課 商工観光係  
☎ 65-0708 ☎ 63-4087

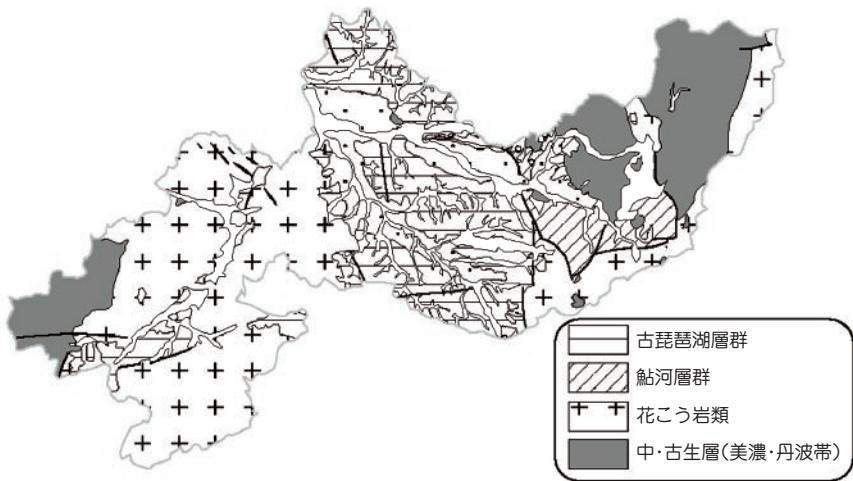
# 発見! 甲賀の自然

第14回 甲賀市の地質

～身近な甲賀の自然から、興味深い話題を紹介します～

5月10日は、「地質の日」でした。明治9年に日本で初めて広域的な地質図が作られたことなどが由来で定められています。

甲賀市内の地質図は、「甲賀市史 第一巻」などで見ることができますが、市内にもいろいろな岩石や地層があることがわかります。地質は、地形や景観、地盤など、私たちの生活と深く関わっています。



▲甲賀市の地質図

問い合わせ **みなくち子どもの森自然館**  
 ☎ 63-6712 ☑ 63-0466

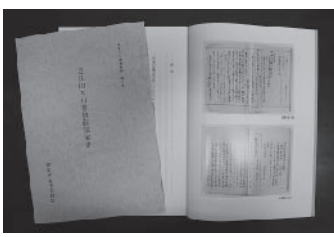
## 42 市史の小徑

### 『近江国水口藩加藤家家譜』を刊行

江戸時代、甲賀市域には120余りの村がありました。それらは1人の領主ではなく、幕府の直轄地や旗本の知行地、あるいは諸藩の領分というように細かく分かれて支配されており、隣り合う村でも同じ領主であるとは限りませんでした。なかには1村が6人の旗本に支配されていた例さえありました。それら甲賀にゆかりの多くの領主のなかで、水口城を居城として市域で33か村を支配した大名が加藤家です。

水口藩はお隣の日野町や坂田郡内を含めて2万5千石の小藩でしたが、近江では彦根・膳所藩に次ぐ規模であり、しかも加藤家はもとをただせば伊予松山城を築き、会津40万石を治めた加藤嘉明を祖とする有力大名でしたから、その歩みは豊臣・徳川両政権とともにあり、多くの史料を残してきました。

甲賀市で最も歴史のある水口図書館には、旧水口藩士から寄贈された古書類が数多く伝えられてきましたが、今回そのなかから加藤家の歴代の事績と系譜を藩士が記した『御系図并譜』を翻刻し冊子にとりまとめました。水口藩について知りたい方には必携の資料集です。一般販売もしていますのでご利用ください。



【体裁】A4判44ページ  
 【販売価格】1冊500円  
 【販売場所】市史編さん室  
 水口歴史民俗資料館

◎『甲賀市史』第1巻「古代の甲賀」、第6巻「民俗・建築・右造文化財」も販売中です。

【市史販売所】  
 〈水口〉TSUTAYAさんぽうどー、ハタヤ書店、山川書店・山田書店・水口歴史民俗資料館〈土山〉ウエノ・新名神土山サービスエリア案内所・道の駅あいの土山・土山歴史民俗資料館〈甲賀〉かふか生涯学習館〈甲南店〉WING甲南店・市史編さん室〈信楽〉大玉堂六川書店・信楽中央公民館

問い合わせ  
 歴史文化財課 市史編さん室  
 甲南庁舎3階  
 ☎ 086-88075  
 ☑ 086-88216

# 甲賀市文化協会

## 連合会文芸欄

ほおじろ短歌会

老いるとは術後の結果を受け止めてこれが私と自覚持つこと(白内障) 堀井 菊野

さきがけて楓の枝先朱の色に冷雨に濡れて生気みなぎる 山脇知鶴子

落花舞う桜の下にて昼餉なす四人の娘との会話はずみて 御崎ミサ子

去年五日杣川桜満開と今年はまだ八分咲きなる 八里 いよ

もがり笛遙か彼方の砂漠より黄砂引き連れ列島覆う 岡崎 照

「見つけたよ土筆と四つ葉のクローバー」帰省の孫の声弾みいる 村井 君代

朝寝する我が耳もとにささやけり鶯の鳴く二声三声 木下 房乃

石路が落ち葉を被り咲きほこる孫がその手でそつと払いぬ 井口 幸子

母と夫逝きし年越えわれ喜寿に一人で生きる想いはさまざま 千葉 和子

人々は桜花見上げて歓声上ぐ猫は背中に春の日のせて 鶴飼 洋子

トラクターは黒き舗道をキャンバスに春色ラインを描いておりぬ 山本 康子

ファックスで友が便りをカタカタと挿絵は桜今日は春色 藤田 悦子

痛む足かばいて通う整骨院遠廻りして桜の下ゆく 北川 浩子

初孫のその温もりに新しい命の息吹のふつふつを抱く 門 節子



甲南町文化協会



## 家庭教育 子育て・親育ち講座

～教育の出発点は家庭から～

第14回

あいさつから始まる  
コミュニケーション



「おはようございます」「いただきます」「ごちそうさまでした」「いってきます」「ありがとう」「ごめんなさい」「ただいま」「おかえりなさい」「おやすみなさい」…一日は「あいさつ」に始まって「あいさつ」に終わると言えるほど、多くの「あいさつ」の言葉で彩られています。

外国語の習得にも、その国の言葉での「あいさつ」をまず覚えるのと同様に、「あいさつ」は、コミュニケーションの始まりなのです。

家庭教育の中で、「あいさつ」が大切だと考えるのは、礼節の表現であるとともに、「心を開き、接近する」という語源があるように、相手への思いやりを伝える行為だからです。

気持ちのよいあいさつは、人の心を和ませるも

のです。言葉をつぶやくだけのあいさつではなく、目と目をあわせて、相手に声を届け、気持ちを送りあう「あいさつ」を、自然に子どものうちから身につけるには、家庭の日常生活からです。赤ちゃんにも、大切な「ことばがけ」の一つとして、「あいさつ」の言葉をかけてあげてほしいと思います。

家族だから堅苦しいとか、ちょっと恥ずかしいなど思わずに、一番身近な家族だからこそ「あいさつ」をかわし、コミュニケーションの基礎を親子の間でしっかりつくっておきたいものです。

問い合わせ とも未来課 家庭教育振興係  
☎ 86-8171 ☎ 86-8380

# 水道に 寄せる信頼 飲む安心

第52回 水道週間

6月1日から7日までは第52回水道週間です。私たちが毎日使用している水道水は、生活に欠かせないものですが、無限のものではありません。一人ひとりが水を大切にしよう心がけていただくために、水道に関するよくある問い合わせにお答えします。これを機会に水の大切さについて考えましょう。

**Q** 水道水の水質検査は  
どのように実施していますか？

**A** 甲賀市水質検査計画により毎月実施しています。検査結果は、市ホームページに掲載していますのでご覧ください。

**Q** 宅内に鉛管が使用されているのですが  
大丈夫ですか？

**A** 鉛管は現在使用されなくなっていますが、腐食しにくく加工が容易なことから、昭和40年代中頃に使用されていました。

もし現在使用されていても、毎日水道を使っていれば鉛の濃度は基準以下で安心して使用していただけます。しかし、旅行などで家を留守にしたときや朝一番の水道水は、給水管内に長い時間滞留しているため、鉛の濃度が普段より高くなることがあります。

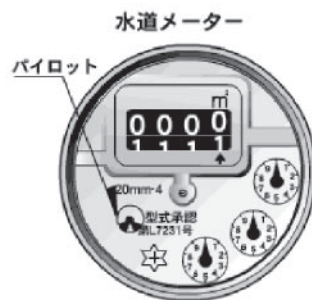
最初のバケツ1杯分程度は飲み水以外(トイレ、散水など)に使っていただくことをおすすめします。

**Q** 急に使用量が増えたのは漏水でしょうか？

**A** 蛇口を全部閉めてもメーターのパイロットが

動いていれば、宅内給水管のどこかで水漏れがあります。甲賀市指定給水装置工事業者(市ホームページに掲載)に修繕を依頼してください。

ちなみにお風呂の浴槽いっぱいでおよそ180リットル、シャワー5分間の使用でおよそ60リットルの水を使用します。



**Q** 水道料金を滞納しているが？

**A** 納期限までに料金のお支払いがない場合、督促状を発送します。それでもお支払いがない場合は催告書、給水停止予告通知書を発送し、最終的に納付いただけない場合は、給水停止を実施することとなります。

水道事業は、ご利用いただいた水道の料金で運営しています。ご理解ください。

問い合わせ 【料金のことは】 上水道業務課 営業係 ☎ 86-8014 ☎ 86-8032  
【工事のことは】 上水道工務課 給水係 ☎ 86-8016 ☎ 86-8032

## 水道メーター 取り替えを実施

水道メーターは「計量法」により有効期限が8年と定められています。

市では有効期限が満了する前に、新メーターへの取替作業を甲賀市管工事協同組合に委託して実施しますので、ご理解・ご協力をお願いします。

### 取替作業の内容

- 6月から毎偶数月に、甲賀市管工事協同組合加盟業者が対象のお宅にお伺いして作業を実施します。
- 対象の方には、ハガキで取替の予定日と業者名をお知らせします。
- 取替時の立ち会いは必要ありません。
- メーター取り替えの際には、一時的に断水(通常5〜20分程度)します。
- 止水栓の不良等で取り替えができない場合は、後日修繕工事をしてから取り替えます。
- 市の設置以外で有効期限の8年が超過しているものは、所有者において取り替えをお願いします。

### 問い合わせ

上水道業務課 営業係  
☎ 86-8014 ☎ 86-8032

# 6月は食育月間 毎月19日は食育の日

「楽しく食べる」「旬のものを食べる」など、普段よりも『食』について考える日にしてみましょう！

朝ごはんは1日のスタートのエネルギー源です。欠食している人は食べることから始めましょう、簡単レシピを紹介します。

## 鮭と青じそ入りおにぎり

### 材料(4人分)

|                  |      |
|------------------|------|
| ごはん              | 600g |
| 甘塩鮭切身            | 1切   |
| 青菜(ほうれん草または小松菜等) | 50g  |
| 青じそ              | 4枚   |
| ごま               | 適量   |

### 前日に用意

- ① 鮭切身(または甘塩あじの開き)等を焼いてほぐし冷蔵庫に保存しておく。
  - ② 青菜は茹でてみじん切りにし冷蔵庫に保存しておく。
- ※①②を冷凍しておき、使用時に電子レンジで解凍しても良い。

### 当日

ごはんの前日に用意した①②と細かく切った青じそ、ごまを入れて8等分しておにぎりにする。

## 6月4日～10日はむし歯予防週間です

よくかんでおいしく食べるには歯の健康が大切です。むし歯や歯周病になると、口の中に細菌が増えてきます。それを放っておくと、細菌が血管に入って全身に広がり、いろいろな病気を引き起こしたり、糖尿病などの生活習慣病を悪化させることがあります。生活習慣を見直し、いつまでも健康な生活をエンジョイしましょう。

### むし歯予防・歯周病予防は毎日の生活習慣から

- むし歯菌を増やさない。  
フッ素の入った歯磨き粉などを使うと、むし歯菌の働きが抑制され、歯の質が強くなります。
- 規則正しい生活を送り、飲食回数を減らす。
- バランスのよい食事をよくかんで食べる。
- たばこを吸わない。
- 定期検診を受ける。

### 親子でいい歯のコンクールのお知らせ

平成21年度中に3歳6か月健診を受けられた方のうち、親子ともにむし歯がない・お口の中の状態がいいという方を、7月1日に甲賀保健所で行われる「親子でいい歯のコンクール」へ推薦します。該当の方で推薦を希望される場合は親・子の口腔状態を事前に確認させていただきますので、6月10日までに保健介護課へご連絡ください。

### 歯周疾患検診のお知らせ

診察・パノラマX線撮影により歯と歯ぐきの状態を確認します。現在、歯の治療を受けていない40～70歳の方が対象です。口の中が気になっている方、生活習慣病が気になる方はぜひ受けてください。  
検診期間は7月～平成23年1月末です  
希望の方は指定歯科医療機関へ申し込みください。詳しくは検診(健診)カレンダー17ページをご覧ください。

問い合わせ 保健介護課 健康支援係 ☎ 65-0703 ☎ 63-4085

## 甲賀市奨学資金 給付制度のお知らせ

市では、修学の意欲があらゆる理由により高等学校等への修学が困難な方に対して奨学資金を給付しています。

### 給付の対象

次の①から③のすべてに該当する方が対象となります。

- ① 滋賀県奨学資金または日本学生支援機構奨学金、およびこれらに準ずる奨学金の貸与を受けている方
- ② 保護者が①の奨学金の貸与を受けるに至った日より前1年以上引き続き市内に住所を有している方
- ③ 生活保護法に基づく被保護世帯またはそれに準ずる世帯に属する方

### 給付の額

・高等学校 特別支援学校(高等部)等  
月額 5,000円

・大学(大学院を除く)等  
月額 15,000円

### 申請期間

6月15日(火)～7月15日(木)給付を受けるには、申請書の提出が必要です。詳しくは、下記までお問い合わせください。

催し

甲南ふれあいの館  
なつかしの体験教室

草履作り教室

日時 6月20日(日)13時～16時

内容 布草履の制作

参加費 2000円

定員 15名(先着順)

持ち物 巾5cmの布約20メートル

申込方法 電話・FAXで左記まで

☎ 甲南ふれあいの館

☎/☎866-7551

水口ロータリークラブ新世代事業  
ユース・プラス・フェスティバル

日時 6月5日(土)

13時30分～(12時30分開場)

場所 あいこうか市民ホール

内容 市内6中学校吹奏楽部の演奏発表

※入場無料

☎ 水口ロータリークラブ

☎021-55255 ☎633-0123

夜空旅人(天体観望会)

「月のかくれんぼ」

～部分月食ってなに?～

日時 6月12日(土)19時30分～21時30分

場所 かふか生涯学習館

内容 天体のお話、土星などの観望

申込方法 電話にて下記まで

申込締切 6月11日(金) 先着25名

※天候・人数等により中止する場合があります

合あり

☎ かふか生涯学習館

☎88-4100 ☎88-5055

松竹新派特別公演「香華」

日時 9月24日(金)15時開演

会場 あいこうか市民ホール

出演 水谷八重子、波乃久里子、佐藤B作、松村雄基、甲斐京子ほか

入場料 一般4,000円(前売・当日同一料金)※全席指定(未就学児は入場できません)

前売券発売日時 6月12日(土)10時

発売所 あいこうか市民ホール、アル・プラザ水口くらしのサービスセンター、ローンソニックチケット(Lコード:513200)

☎ あいこうか市民ホール

☎021-50206 ☎621-2625

みなくち子どもの森

「ササユリ守り隊」

内容 市の花「ササユリ」と里山の草花を観察して、それらを守る方法を学びます。

日時 6月6日(日)9時～11時

場所 みなくち子どもの森自然館前

対象 中学生以上

定員 15名(先着順)

※歩きやすい靴と服装でおいでください。

申込方法 左記までお電話ください

☎ みなくち子どもの森自然館

☎63-6712 ☎63-0466

市民ギャラリー

甲賀町シルバー大学写真クラブ作品展

期間 6月3日(木)～23日(水)

(平日の8時30分～17時15分)

場所 土山支所1階ロビー

内容 会員11名が豊かな感性で撮影した写真展

☎ 土山支所

☎66-1101 ☎66-1564

鹿深写真クラブ作品展

期間 6月5日(土)～13日(日)

(10時～18時ただし13日は16時まで)

場所 甲賀図書館市民ギャラリー(入場無料)

※10日(木)、11日(金)は休館日

☎ 甲賀図書館情報部

☎88-7246 ☎88-7005

シルバー教室

内容 健康体操・ニュースポーツ「ファミリアドミントン」

日時 7月8日(木)～8月5日(木)

(毎木曜全5回)10時～11時30分

場所 水口体育館

参加費 1,000円

募集人員 15名(5歳以上)

申込方法 左記までお電話ください

☎ 甲賀図書館市民ギャラリー

☎63-6712 ☎63-0466

応募締切 6月30日(水)

☎ 信楽体育館

☎/☎821-0934

信楽中央公民館

ピースフルコンサート

日時 6月19日(土)

13時30分開場 14時開演

場所 信楽中央公民館大集会室

内容 アコースティックギターとピアノによるフォークコンサート

※申込不要、入場無料

☎ 信楽中央公民館

☎821-0975 ☎821-2463

水口スポーツの森へ行こう

多目的グラウンド

6月5日(土)

グラウンド・ゴルフ県民体育大会予選(一般)

6月6日(日)

関西シニア40予選(一般)

6月20日(日)

関西サッカーリーグ(一般)

6月26日(土)

水口ロータリークラブ杯少年サッカー大会(スポ少)

※時間は変更される場合があるため掲載していません

甲賀市民スタジアム

6月6日(日)

天皇杯軟式野球大会甲賀地区予選 軟式(一般)

6月12日(土)

近畿少年野球甲賀地区大会 軟式(中学)

6月13日(日)

天皇杯軟式野球大会甲賀地区予選 軟式(一般)

6月19日(土)

中部日本地区選抜中学軟式野球権大会 軟式(中学)

6月20日(日)

中部日本地区選抜中学軟式野球権大会 軟式(中学)

6月27日(日)

西日本選手権大会県予選 軟式(一般)

6月の催し



みなくち子どもの森しぜん学習会  
「花に集まる昆虫探し」  
〜虫にも好みの花がある?〜

日時 6月13日(日) 10時〜15時  
場所 みなくち子どもの森自然館  
対象 小学生以上(小学生は保護者同伴)  
定員 15名(先着順)

持ち物 参加費100円、昼食、飲み物、筆記用具  
※歩きやすい靴と服装でおいでください。

申込方法 参加者全員の氏名・年齢が学年・住所・電話番号を左記まで  
☎63-6721 ☎63-0466

### ウォーキング教室

日時 7月8日(木)〜8月5日(木)  
(毎木曜全5回) 13時30分〜15時  
場所 信楽体育館発着コース  
参加費 1,000円  
募集人員 10名  
応募締切 6月30日(水)

☎☎ 信楽体育館

☎/☎82-0934

### 信楽伝統産業会館企画展

●陶燿会展  
期間 開催中〜6月22日(火)  
場所 信楽伝統産業会館総合資料室

※入館無料(木曜休館)

☎☎ 信楽伝統産業会館  
☎82-2345 ☎82-2551

### 募集

#### 人権学習サポーター養成講座 受講生募集

人権学習サポーター制度とは

人権問題について学習した人を、さまざまな場面での人権学習が支援できる人材として、市が認定・登録します。

期日 7月〜翌年2月  
場所 市内各地

受講回数 6回(いくつかの講座から申込者が選択)

内容 人権問題について幅広く学習し、知識や技能を習得

※参加無料(定員20名)  
申込締切 6月30日(水)

☎☎ 人権推進課  
☎65-0693 ☎63-4582

#### 国際交流フェスタ実行委員募集

12月12日(日)開催の国際交流フェスタ2010の企画・運営をしてくださる実行委員を募集します。

☎☎ 第一回実行委員会

日時 6月17日(木) 19時〜  
場所 自主活動センターきずな

☎☎ 甲賀市国際交流協会  
☎63-8728

体験☆ねんどが動くアニメ  
を作ろう!参加者募集  
〜クレイアニメの世界へ〜

粘土を使った楽しいアニメーションを作ってみませんか。出来上がった作品はCD-Rに保存し、お持ち帰りいただけます。  
日時 7月25日(日) 10時〜16時  
(昼食は各自ご持参ください)

会場 あいこつか市民ホール展示室

対象 小学生(1、2年生は保護者同伴)

参加費 1人500円  
募集人数 40名(先着順)

申込方法 あいこつか市民ホール窓口もしくは電話で

受付日時 6月5日(土) 10時〜  
☎☎ あいこつか市民ホール  
☎62-2626 ☎62-2625

#### 子育て講座参加者募集

日時・場所

6月18日(金) 甲南子育て支援センター  
7月9日(金) 信楽子育て支援センター  
9月10日(金) 水口子育て支援センター  
10月8日(金) 甲賀子育て支援センター  
11月12日(金) 土山子育て支援センター

いずれも10時〜11時30分

内容 赤ちゃんの様子を見ながら、赤ちゃんのことを学びます。

講演「おしゃべりしましょう 子どもの育ち」

講師: 岡田眞子氏(臨床心理士)

対象 0歳〜1歳半児とその保護者  
☎☎ 社会福祉課  
☎65-0705 ☎63-4085

または各子育て支援センター

#### 市営駐車場の利用者募集

受付期間 6月1日(火)〜15日(火)  
(土・日・祝を除く9時〜17時)  
使用開始日 7月1日(木)

●甲賀駅南駐車場 9区画(うち軽自動車3区画) 3,000円/月

※事前にお問い合わせください。  
(申込者多数の場合は抽選)

☎☎ 生活環境課  
☎65-0686 ☎63-4582

●油日駅前駐車場(直接お問い合わせください) 3,000円/月

☎☎ 油日駅を守る会  
☎88-5879

●甲南駅前駐輪場(直接お問い合わせください)

自転車 1,500円/月  
原付 1,800円/月  
☎☎ 甲南駅前駐輪場  
☎86-0590

(受付時間/6時15分〜9時15分、13時〜14時、18時30分〜20時30分)

#### — お詫びと訂正 —

5月1日号21ページ「情報のまど」で誤りがありました。お詫びして訂正します。

誤: 訪問看護員  
(ホームヘルパー)  
2級養成研修  
受講団体募集

正: 訪問介護員  
(ホームヘルパー)  
2級養成研修団体受講  
受講生募集

お知らせ

子宮頸がん・乳がん検診の無料クーポン配布

～女性特有のがん検診推進事業～

市が実施する子宮頸がん・乳がん検診が無料で受診できるクーポンの配布が決定しました。

**対象者** 平成22年4月20日時点で甲賀市に住居登録があり、平成21年4月2日～平成22年4月1日に次の年齢にあたる方。

**子宮頸がん検診** 20・25・30・35・40歳  
**乳がん検診** 40・45・50・55・60歳

※対象者へは、6月初旬にクーポンを郵送します。クーポン到着までに市の実施する検診を受診された方は、返金申請をお願いいたします。クーポン到着まで検診の領収書を大切に保管ください。

☎保健介護課

☎65-0703 ☎63-4085

甲賀市正規職員採用試験

**採用職種** 行政(若干名)

**受験資格** 昭和56年4月2日以降、平成元年4月1日までに生まれた方

**採用職種** 保健師(1名)

**受験資格** 昭和46年4月2日以降に生まれた方で、保健師免許を有する方、または平成23年3月31日までに取得見込みの方

**採用日** いずれも平成23年4月1日

**試験日** 7月25日(日)

**受付期間** 6月1日(火)～30日(水)の執務時間(8時30分～17時15分)

※詳しくはお問い合わせください。

☎職員課

☎65-0669 ☎63-4561

人権教育連続セミナー

■第3回

**日時** 6月15日(火)19時30分～21時

**場所** かふか生涯学習館

**内容** 講演『障がいのある人の暮らしを知るー地域支援の実態からー』  
講師 金子秀明さん(社会福祉法人さわらび福祉会)

■第4回

**日時** 6月29日(火)19時30分～21時

**場所** かふか生涯学習館

**内容** 講演『くらしの中の女性問題を考えるー「当たり前」って当たり前?ー』講師 高田恵里子さん(元滋賀県男女共同参画センター所長)

※いずれも参加無料、手話通訳あり

☎人権推進課

☎65-0693 ☎63-4582

青少年自然体験活動指導者研修会

**テーマ** 「野外活動の安全Q&A」

**日時** 6月19日(土)

10時～12時(9時30分受付)

**場所** サントピア水口

**対象** 青少年団体等の指導者、青少年

年自然体験活動の企画・運営者など

**定員** 50名(要申込)

☎社会教育課

☎86-80022 ☎86-83800

甲賀保健センターがん検診受付開始

がん検診には事前申し込みが必要で、電話または来所にて受付を行いますので、希望するがん検診をお申し込みください。(大腸がん検診は容器配布しますので直接来所ください。)詳しくは、健診(検診)カレンダーを参照ください。

**検診内容** 胃がん、肺がん、子宮がん、乳がん、大腸がん

**申込期間** 6月7日(月)～11日(金)の9時～17時

☎土山・甲賀地域保健センター

☎88-06556 ☎88-06557

併理士による知的財産権(特許・実用新案・商標等)相談会

**日時** 6月9日(水)13時30分～16時30分

**場所** 信楽窯業技術試験場(予約制)

☎信楽窯業技術試験場

☎82-1155 ☎82-1156

甲賀市環境プロジェクトチーム員募集

市では、市民や団体、事業所等と連携し、環境に優しいまちづくりを進める「甲賀市環境プロジェクト」を実施しています。同プロジェクトは、平成21年度に策定した甲賀市環境基本計画に掲げるもので、平成29年3月までの8年間にわたり推進していくものです。

今回、プロジェクトチーム員として活躍いただける方を募集します。

**活動内容** ●環境基本計画の推進、環境学習イベント等の開催、環境関連モニター、情報交換等(活動の際は、規定による旅費をお支払いします。)

**委員の任期** ●任命の日から3年 **募集人数** ●10名以内

**応募条件** ●環境の保全や創出を目的に、プロジェクトの推進に活動いただける方

**応募方法** ●所定の応募用紙に必要事項を記入の上、FAX、Eメール、ご持参のいずれかで生活環境課または各支所へ提出してください。(応募用紙は生活環境課または各支所で配布しています。また、市ホームページからもダウンロードできます。)

**応募締切** 6月25日(金)17時必着

プロジェクトチーム員は、応募内容をもとに決定し、結果を応募者全員に通知いたします。

甲賀市環境基本計画は市ホームページまたは生活環境課窓口でご覧いただけます。

問い合わせ・申し込み

生活環境課 環境政策係 ☎65-0691 ☎63-4582

Eメール koka244000@city.koka.lg.jp

または各支所地域窓口課

# 甲賀市市民憲章


わたしたちは「みんながつくる住みよさと活気あふれる甲賀市」を目指して、この憲章を定めます。

|         |        |
|---------|--------|
| あふれる愛に  | あなたも仲間 |
| いろいろ山河と | 生きいき文化 |
| こぼれる笑顔に | 応える安心  |
| うみだす活力  | 受けつぐ伝統 |
| かがやく未来に | 鹿深の夢を  |

## 甲賀市の人口の推移

 総数 94,892 (-55) 人

 男 46,932 (-16) 人

 女 47,960 (-39) 人

 世帯数 32,420 (+40) 世帯

H22.4.30現在 ※( )内は前月比

## 広報あいこうか

2010.6.1発行

2010年 6月1日号

[No.119]

編集  
発行

甲賀市役所

〒528-8502 甲賀市水口町水口6053番地  
☎0748-65-0650 FAX 0748-63-4554

甲南庁舎

甲賀市甲南町野田810番地  
(上下水道部) ☎0748-86-8000 FAX0748-86-8032  
(教育委員会) ☎0748-86-8002 FAX0748-86-8380

市民窓口センター

甲賀市水口町水口6053番地  
☎0748-62-1621 FAX 0748-63-4086

土山支所

甲賀市土山町北土山1715番地  
☎0748-66-1101 FAX 0748-66-1564

甲賀支所

甲賀市甲賀町相模173番地1  
☎0748-88-4101 FAX 0748-88-3104

甲南支所

甲賀市甲南町野田810番地  
☎0748-86-4161 FAX 0748-86-8029

信楽支所

甲賀市信楽町長野1203番地  
☎0748-82-1121 FAX 0748-82-3415

「広報あいこうか」がホームページでも  
ご覧いただけます!

▶ 甲賀市ホームページ  
<http://www.city.koka.shiga.jp/>

『広報あいこうか』の名称は市民憲章のそれぞれの頭文字を並べてできる「あいこうか」から名付けています。市民憲章とともに皆さんに親しまれる広報紙をめざします。

この広報誌は古紙ハルブを配合しています。

# こうかギャラリー

このコーナーでは市内の保育園、幼稚園、小中学校の児童・生徒が描いた絵を順次紹介していきます。



「はをたいせつにしよう」  
柏木小学校 2年  
岡田 えみりさん



「かわいごいごいご」  
水口小学校 3年(21年度)  
池田 尚俊さん



「飯道山の道」  
貴生川小学校 4年(21年度)  
原田 凱地さん

## 編集 後記

アメリカ合衆国ミシガン州からデウィット中、マーシャル中の生徒の皆さんが甲賀市を訪れ、着物やお茶などいろいろな日本の文化を体験されました。初めての体験に、少々戸惑いながらも大いに楽しまれたようです。

これらは、日本の文化を代表するもののひとつですが、実は私たちが意外に触れる機会が少ないように思います。私自身、外国の方が日本の文化を楽しむ姿を撮影できれば、と取材に行ったはずでしたが、着物の着方やお茶の作法をよく分かっていないことに気づき複雑な思いを感じました。

国際社会の現在、多文化理解の地域づくりには、自らの地域文化の魅力に誇りを持ち、発信することが大切なことだと思います。古くから伝わる文化には、時代や風土にはぐくまれた独自の魅力がありますが、まずは自分自身がその魅力をしっかり知ることが必要だなと感じました。 ⑤