

# ふるさと納税でもっと甲賀を元気に

## 甲賀市ふるさと納税

平成30年度 総寄付額

**2,641件 7,413万1,200円**

たくさんのご支援ありがとうございます。

ご指定いただいた使い道にもとづき、甲賀市の未来像「あい甲賀 いつものくらしに『しあわせ』を感じるまちづくり」のため、大切に活用させていただきます。

## 寄付金の使い道

### ■ 子育て支援と学校教育

1,776万1,000円



水口地域保育園整備事業の備品購入費やICT教育環境の整備のため、小学校および中学校へのタブレット導入費 等

### ■ 福祉・医療の充実と健康づくり

1,491万6,000円



妊婦健康診断や予防接種などの医療業務の委託費や市民の健康推進を目的に活動する健康推進員の活動費 等

### ■ 産業と観光の振興

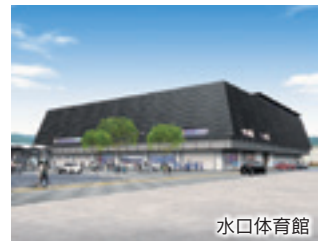
729万7,200円



信楽伝統産業会館整備事業の備品購入費や忍や信楽焼などの観光資源を活用した観光客拡大にかかる事業費 等

### ■ 甲賀市長におまかせ

2,546万2,000円



水口地域保育園・水口体育館・(仮称)甲賀市西部給食センター整備建設事業の備品購入費 等

### ■ 文化とスポーツの振興

187万3,000円



子どもたちに一流の技を感じてもらい、夢を描いてもらうことを目的とした金の卵プロジェクトや夢の学習の業務委託費 等

### ■ 豊かな自然環境の保全 594万4,000円

生ごみを堆肥化するリサイクルセンターへの運営業務委託費 等

### ■ 安全で快適なまちづくり 87万8,000円

災害発生時や緊急時の備えとしての備蓄資機材購入費 等

問合せ

政策推進課 政策推進係  
☎69-2105 Fax 63-4554

ふるさと納税くわしくは…

<http://www.city.koka.lg.jp/furusato-koka/>



県内初の  
外国籍

## 新たに地域おこし 協力隊員が着任

信楽地域に地域おこし協力隊員として敖雪迪アウエディさんが着任されました。任期は、令和元年5月1日からの3年間です。敖さんは、中国出身の25歳で、5年前から日本で生活されています。

今後、信楽のまちなかで、地元の若い人たちと一緒に、地域の人々が集い交流できるカフェ空間をつくりたい。そのスペースを利用して地域の日常を多様なものにするイベントを企画していきたい。

これから、敖さんが企画提案する活動で、地域が盛り上がることを期待しています。

また、敖さんは、中国語、英語、日本語の3カ国語が堪能で、信楽焼など甲賀市の地域資源の海外発信や国際交流などへの活躍も期待しています。

### 地域おこし協力隊

都市部に住む人材が地方に移住し、地域活動の支援や住民の生活支援に従事し、地域の活性化に取り組む国の制度。これまで甲賀市では5人の隊員が活動されました。



▲岩永市長から委嘱状を受け取る敖さん

問合せ 商工労政課 商工労政係 ☎69-2188 ☎63-4087

新しい命の誕生を祝福

## 甲賀流 オリジナル出生届・命名紙



▲命名紙(2種類)



▲オリジナル出生届(2種類)

市では、新しい命の誕生をともに喜び、お祝いし、健やかな成長を願って「オリジナル出生届」と「命名紙」を作成しました。

人生の特別な思い出に、甲賀市らしいデザインの出生届と命名紙をぜひご利用ください。

### 配布場所

#### 【出生届・命名紙】

- 市民課または旧支所である土山・甲賀大原・甲南第一・信楽地域市民センター
- 市ホームページからもダウンロードできます。

#### 【出生届】

- 市内の産婦人科のある病院



問合せ

市民課 市民窓口係  
☎69-2137 ☎65-6338



4  
こうかトピックス

令和元年度区長・自治会長さん決まる

地域のまとめ役として、また地域の皆さんと市政のパイプ役として  
ご活躍いただく区長・自治会長は次の皆さんです。(敬称略)

# 地域のリーダーとしてのご活躍

第22区	第21区	第20区	第19区	第18区	城南区	第17区	第16区	第15区	第14区	第13区	第12区	第11区	第10区	南区	第9区	第8区	第7区	第6区	第5区	第4区	第3区	第2区	第1区	区・自治会名	
北岡村	松川村	樋井村	中井村	田井村	瀧井北	山北	林野	浦野	日比野	稲地	山原	桑原	吉田	山田	中西	望月	三輪	松村	福住	堀田	橋本	橋本	橋本	橋本	区長(自治会長)名
久寿	和義	春司	讓弘	勝大	明雄	和茂	嶋彦	今之	つじが	城が	新	中	水口	松尾	松尾	古	東	古	朝	名	東	名	林	幸	
夫	夫	義	義	司	弘	大	雄	彦	之	夫	立	重	宏	信	清	泰	英	高	文	昌	昭	良	平	和	

広野	山	伴	下	春	八	和	嶋	今	つ	城	新	中	水	松	松	古	東	古	朝	名	東	名	林	幸																			
野	野	中	山	日	田	野	峨	郷	つ	が	城	畑	口	尾	尾	城	古	古	日	坂	名	名	幸																				
西	東	山	山	区	区	区	区	区	区	区	区	区	区	区	区	区	区	区	区	区	区	区	区	区																			
小	定	岡	富	佐	幡	宿	森	中	山	森	岸	杉	小	岩	谷	中	中	亀	二	森	千	宿	池	岡	藤																		
野	久	村	田	井	野	谷	井	嶋	田	島	本	本	崎	井	口	藪	村	井	宮	島	原	谷	本	本	田																		
俊	健	伸	忠	高	幸	作	正	昌	健	忠	政	一	晴	正	吉	仁	義	隆	哉	保	治	一	剛	明	貢	治	一	蔵	己	彦	勉	一	治	信	善	夫	勤	宣	晋	廣	孝	仁	博

牛	三	か	三	高	岩	宇	北	西	貴	貴	貴	虫	柏	大	宮	山	北	宇	植	酒	泉	菅	第	第	桜
本	本	ふ	大	山	坂	川	内	内	生	生	生	生	貴	法	前	手	脇	田	人	谷	谷	四	三	ケ	
柳	柳	か	寺	山	区	区	区	区	川	川	川	野	野	寺	区	区	区	区	区	区	区	水	水	水	丘
区	区	の	区	区	区	区	区	区	第	第	第	区	区	区	区	区	区	区	区	区	区	水	水	水	丘
樋	内	大	谷	平	清	鳥	倉	木	古	小	加	山	安	武	高	上	中	山	澤	千	青	伊	市	永	東
口	田	野	川	田	水	岡	田	下	川	林	藤	中	村	藤	岡	原	森	田	田	廣	木	禮	川	宗	中
新	英	満	義	敏	太	卓	善	好	義	基	佳	通	輝	特	彰	友	憲	健	康	二	信	孝	郎	郎	
治	治	弘	明	正	邦	郎	夫	一	洋	教	昭	文	晃	彦	治	義	男	一	勉	次	嗣	二	信	孝	郎

黒川	中	上	黒	西	西	東	東	大	大	区	土	秋	あ	西	古	警	梅	本	城	古	岡	山	山	山	山
市	之	の	野	野	野	野	野	河	河	・	山	葉	や	ケ	城	察	の	丸	内	城	の	上	上	上	中
場	西	組	滝	2	1	2	1	2	1	自治	地	北	の	瀨	官	木	自	自	内	城	郷	郷	郷	郷	中
										会	域	自	中	自	全	自	治	治	自	南	区	区	区	区	区
馬	中	倉	鍋	北	大	澤	小	小	福	緒	区	瀧	樋	保	宮	大	大	福	山	中	浜	谷	黄		
場	江	田	家	岡	家	田	倉	倉	村	方	長	本	口	井	本	谷	石	永	下	村	端	川	瀬		
										(	自治	尚	泰	広	文	欣	佳	純	光	清	文	夫	夫		
										会	名	之	久	美	男	司	子	昭	三	豊	則	夫	夫		
										)	名	夫	夫	夫	夫	夫	夫	夫	夫	夫	夫	夫	夫		

広報 こうか [No.333] 2019. 6. 1 10

第2緑ヶ丘	緑ヶ丘1	緑ヶ丘2	緑ヶ丘1	布引	寺前	末田	新里	里宿	今山	片山	三軒	徳原	市場	前野	頓宮	大澤	野上	青土	西音	東音	平子	北西	北中	北芝	北東	南西	南中	南東	山原	笹路	山鼻	猪中		
川上	平山	江前	清水	丸橋	西田	山本	吉田	木田	木田	中村	青木	中村	岸井	安沢	廣飼	鶴山	土山	森本	吉村	堀井	玉井	筒岡	松本	福本	金林	田守	馬場	綾戸	筒井	土山	林口	中森		
朋生	東臣	亜紀	亜希	正希	秀晴	祥史	耕和	英孝	清弘	宗幸	穂博	幸積	博巴	由友	章尾	隆徳	浩一	昭夫	昭夫	昭夫	昭夫	昭夫	昭夫	昭夫	昭夫	昭夫	昭夫	昭夫	昭夫	昭夫	昭夫	昭夫	昭夫	昭夫

宝木	森尻	稗谷	深場	深川	葛木	寺庄	区・自治会名	岩室	隠岐	神保	小治	五田	高嶺	和田	毛枚	滝野	田台	鹿深	上野	油日	高野	大原	相模	鳥居	拝野	大原	大久保	大原	神上	櫛野	区・自治会名	
神田	渡邊	松本	望月	山本	木村	山本	区長(自治会長)	杉本	三日月	藤橋	橋本	中尾	林井	本多	辻岡	片嶋	中本	松田	岡川	山畑	中井	大原	立原	山本	安田	谷井	中井	井用	島岡	区長(自治会長)		
誠治	秀郎	英勝	英継	正隆	佳廣	洋生	名	芳久	宗男	雅嗣	澄男	徳久	徳寛	博明	博明	博明	博明	博明	博明	博明	博明	博明	博明	博明	博明	博明	博明	博明	博明	博明	博明	博明

牧瀬	黄町	宮代	畑代	田代	江古	神野	長野	区・自治会名	希望ヶ丘	希望ヶ丘	ニユーポリス	耕心	上馬	下馬	上下野	上下野	柑子	市原	塩野	新治	杉谷区(里出組)	杉谷区(川北組)	杉谷区(南出組)	杉谷区(市之瀬組)	杉谷区(新田組)	杉谷	野田	野尻	竜法	磯尾	池田	池田		
田村	福山	山添	小森	大平	瀬古	川口	澤口	区長(自治会長)	山崎	山崎	阿部	方山	杉田	山田	奥嶋	大原	伊藤	馬野	福前	望月	神山	神山	平井	神井	村山	神若	竹若	高岡	竹水	清水	森村	吉富		
幸治	和彦	克嗣	重清	善清	孝司	雄生	秀生	名	三郎	良満	和満	和満	和満	和満	和満	和満	和満	和満	和満	和満	和満	和満	和満	和満	和満	和満	和満	和満	和満	和満	和満	和満	和満	和満

**令和元年度 甲賀市区長連合会**

理事	理事	理事	理事	理事	理事	理事	理事	理事(監事)	理事(監事)	副会長	副会長	副会長	副会長	副会長(会計)	会長	役員(地域区長会)
中井	山崎	木村	杉本	鶴飼	大家	武藤	吉田	片岡	山本	田村	山本	林本	竹口	田中	田中	氏名
賢治	治三郎	正廣	芳久	章尾	雅彦	通彦	泰啓	博明	博明	幸治	邦夫	富雄	茂國	明大	明大	地域
信楽	甲南	甲南	甲賀	土山	土山	水口	水口	甲賀	信楽	信楽	甲賀	土山	甲南	水口	水口	

多羅	宮朝	下朝	上朝	小川	小川	しがらきニユタツ	杉山	中野	柞原	西原	丸岡	勅旨
尾尻	宮朝	宮朝	宮朝	宮朝	宮朝	宮朝	宮朝	宮朝	宮朝	宮朝	宮朝	宮朝
高杭	大谷	比谷	山本	山本	山本	山本	山本	山本	山本	山本	山本	山本
一弘	一弘	一弘	一弘	一弘	一弘	一弘	一弘	一弘	一弘	一弘	一弘	一弘

問合せ 政策推進課 市民活動推進室  
 ☎69-2113 ☎63-4554



# 地域防災の要として活躍

## — 甲賀市消防団の退団 —

長年にわたり、消防団員として地域防災の要として活躍された112人の方が退団されました。ご自身の仕事を持ちながら、消防団活動に尽力されました。

..... 退団された方【勤続年数5年以上の退団者（平成30年度末現在）】（敬称略） .....

### 水口方面隊

- 元分団長 奥村 禎之  
宿谷 茂幸
- 元班長 園田 宏  
岡谷 誠人  
奥村 哲弥  
川嶋 大延  
西川 嘉邦  
黄瀬 洋司  
石部 政貴  
保井 絢也
- 元班長 山田 玄  
倉田 守啓  
廣瀬 健三  
森村 治久  
奥村 恭輔  
宿谷 良臣  
面川 怜志  
小嶋 隆大
- 元団員 林田 尚也  
小幡 修也  
辻川 全弘

### 土山方面隊

- 元分団長 山下 英隆
- 元副分団長 前野 弘明
- 元班長 竹内 誠  
川村 真大道  
中村 智明
- 元班長 大野 吏  
三好 一弘  
吉田 豊  
橋本 健志

- 元団員 山北 匡  
上野 佐都史  
逢坂 隼人  
上野 直哉  
金林 広幸  
中村 忠大  
市田 守道  
堀 哲司  
井澤 健人  
松原 幸広

### 甲賀方面隊

- 元分団長 一宮 宏和  
緩利 弘継
- 元班長 中島 将学  
杉本 尚也  
大林 源  
船田 篤史  
望月 博文  
林口 雅一  
松本 真二  
大原 敏史  
瀬古 憲孝  
高木 幸博  
大原 伴彦  
三ヶ月 諭  
百田 郁夫  
福井 憲一  
橋本 晃  
廣岡 明  
福永 祥平  
廣岡 雅之  
廣岡 猛嗣

- 元団員 寺井 公規  
藪 重行  
中尾 英俊  
岩崎 延宏  
鈴木 信哉  
辻 篤

### 甲南方面隊

- 元方面隊長 福永 克哉
- 元分団長 山敷 雅生
- 元部長 和田 隆男
- 元班長 松岡 純二  
奥岨 諭  
松本 貴博  
松岡 主税  
和田 智義  
美濃部 寿伸
- 元団員 井村 悌規  
奥田 浩司  
岡崎 茂

### 信楽方面隊

- 元分団長 宿谷 新治
- 元副分団長 豊田 孝次

- 元副分団長 浅見 義成  
植西 輝行  
稲森 快友  
大西 洋平
- 元部長 奥村 顕真  
中川 城一  
濱瀬 功多郎  
谷井 卓
- 元班長 北田 和也  
貝谷 実  
中村 素実  
各務 圭一  
今井 幹人  
西川 有樹  
南部 匡彦
- 元団員 中島 永  
岩田 一孝  
木下 兼次  
能登 正太  
奥田 祐介  
平尾 友斗

### 女性消防隊

- 元団員 小西 ちとせ





市では、主に市内小学校の4年生を対象に上水道施設等の仕組みを学ぶ環境学習を実施しています。  
 5月7日には、甲南第一小学校の4年生56人に参加していただきました。  
 今年度は、市内15校、570人余りの児童を対象に、水道水が各家庭に届くまでの道筋や、ろ過実験を通して浄水処理の原理の学習、災害発生時を想定した非常用給水袋の作り方や、実際に重さ6kgの給水袋を背負って歩く体験を予定しています。  
 今後も水の大切さを伝える機会として、この学習会を継続していきます。皆さんもこの機会に節水など身の回りの再点検をお願いします。

# 6月1日～7日は 水道週間です ～市内小学校での環境学習～



問合せ

工事について 上水道課 維持係 ☎69-2227 ☎69-2295  
 料金について 上下水道料金お客様センター ☎69-2224 ☎69-2297

## 甲賀市職員 採用試験

私たちと一緒に  
働きませんか？



- 募集期間 6月3日(月)～28日(金)の執務時間中 (8時30分～17時15分)
- 試験日 一次試験 7月28日(日)  
二次試験以降 8月下旬～9月上旬  
※日程は一次試験合格者にお知らせします。
- 合格発表 9月～10月上旬 ※最終試験の際にお知らせします。
- 採用予定日 令和2年4月1日

職種／人数		受験要件 ※詳細については受験案内をご確認ください。
上級	一般事務／7人程度	平成2年4月2日～平成10年4月1日生まれ
	建築／1人程度	①平成2年4月2日～平成10年4月1日生まれ ②大学で専門課程を専攻して卒業もしくは卒業見込み、または同程度の学力を有する
	土木／3人程度	
中級	保育士・幼稚園教諭／4人程度	①平成2年4月2日以降生まれ ②保育士および幼稚園教諭の資格を有する、または取得する見込み
	保健師／1人程度	①平成2年4月2日～平成10年4月1日生まれ ②保健師免許を有する、または取得する見込み

※受験案内や申込みの様式等は、市ホームページに掲載しているほか、下記で配布しています。

問合せ

人事課 人事係 ☎69-2122 ☎63-4086

# 仕事と子育ての両立を考える 女性のためのセミナー&就労相談

日時 **6月20日(木)**

場所 **甲賀市まちづくり活動センター「まるーむ」**

**\* 無料託児あり**

(対象：月齢6カ月以上～未就学児童)

※必ず予約時に下記申込み先までお申し込みください。

## セミナー

### 「女性のキャリアとお金」セミナー

～ 扶養で働くって得なの？損なの？～

■ 時間 10時～11時

■ 定員 30人(予約優先、6月3日～予約開始)

## 就労相談

専門カウンセラーによるお仕事相談および  
ハローワーク相談員による職業相談・紹介

※相談例：仕事の探し方、就職活動の進め方、  
仕事と育児の両立、保育情報など

■ 時間 11時～13時(1人30分)

■ 定員 4人(予約優先、6月3日～予約開始)



### \* マザーズ就労相談 \*

結婚や出産、子育てによる離職後、再就職を考えている方など「働きたい女性」を対象に専門のカウンセラーによる託児付き無料相談を順次開催します。

■ 時間 各日10時～15時(1人45分)

■ 定員 各日先着4人

開催日程	場所	予約開始日
6月25日(火)	甲賀子育て支援センター	6月 3日(月)～
7月 5日(金)	水口子育て支援センター	6月 5日(水)～
7月16日(火)	甲賀子育て支援センター	6月17日(月)～
9月 5日(木)	水口子育て支援センター	8月 5日(月)～
9月17日(火)	甲賀子育て支援センター	8月19日(月)～

申込み ▶ 滋賀マザーズジョブステーション・草津駅前 ☎077-598-1480 (受付時間/平日9時～16時)

問合せ ▶ 商工労政課 女性活躍推進室 ☎69-2189 ☎63-4087



# 甲賀市 湖南省 合同JOBフェア開催

## 合同就職面接会

就職を希望される学生や若年求職者と採用を希望する市内企業・事業所との合同就職面接会を開催します。  
出展企業・事業所の採用担当者や若手社員と直接お話ができます。

参加  
無料

予約  
不要

入退場  
自由



**日時** 6月17日(月) 13時30分～16時  
(受付開始13時 受付終了15時30分)

**場所** クサツエストピアホテル (草津市西大路町4-32)

**対象**

- 令和2年3月に大学(院)、短期大学、高等専門学校等を卒業予定の学生(卒業後3年以内を含む)
- 若年求職者(おおむね40歳代前半まで)

## 出展企業・事業所一覧 46社 ※甲賀市のみ(申し込み順に掲載)

企業・事業所名	募集職種
滋賀交通株式会社、滋賀観光バス株式会社	企画、営業
株式会社辻正	総合職(施工管理・営業・事務)、建築施工管理
滋賀ハーネックス株式会社	製造
株式会社ニューリー・土山	技術職
樺本メイフラン株式会社	IT、営業、据え付け修理電気設計
株式会社滋賀測量設計事務所	測量土木設計の技術員
株式会社ジョーニシ	業務推進、製造技術職、生産管理、事務職
医療法人社団 仁生会 甲南病院	事務、医師事務
株式会社和気 滋賀工場	生産技術職
滋賀県製薬株式会社	医薬品の製造、医薬品の品質管理、医薬品の研究開発
株式会社国土地建	地質調査・測量・計測
滋賀ボルト株式会社	製造、検査
株式会社奥田工務店 水口支店	施工管理・積算・総務・経理事務、営業、建築・土木技術者
川崎三興化成株式会社 関西事業部	ものづくりスタッフ、メンテナンスエンジニア、フォークリフト作業員
株式会社イワキ	溶接加工・検査、機械加工、物流業務
ヤマデテクノ株式会社	技術職、業務職
水口センチュリーホテル株式会社	ホテルスタッフ
甲陽興産株式会社	フィールドセールス、インサイドセールス
株式会社エヌ・アイ・エヌ コンサルタント	設計技術職、営業職、技術職
日本観光開発株式会社	総合職
株式会社関西技研	土木設計技術者
双葉建設株式会社	地質調査・測量の技術者、土木一式・法面処理の技術者、土質試験技術者
住友電工ウインテック株式会社	製造技能職(焼付)、製造技能職(伸線)、設備保全

企業・事業所名	募集職種
松山産業株式会社	技術職
ホンダオート近江株式会社	営業
滋賀シミズ精工株式会社	総合技術職、一般事務職、出荷検査職
株式会社三東工業社	施工管理職
大宝柵木株式会社	一般建築の現場管理業務、土木の現場管理業務
ダイヤモンド滋賀 株式会社ダイヤモンドソサエティ	ホテルスタッフ運営職
株式会社駒月	製造技術職
東海精工株式会社	現業職経験後営業および検査職
株式会社山崎機械製作所 水口工場	製造スタッフ
ポラテック西日本株式会社	木材加工、物流管理業務、木材仕入業
デイリー信楽 カントリー倶楽部	フロント、レストランホールスタッフ、コース管理、調理業務員
株式会社コーガイソトープ	生産技術
株式会社フジサワ建設	建築施工管理
株式会社平田自工 ホンダカーズ土山	営業、店舗事務、自動車整備士
株式会社桑原組甲賀支店	土木施工管理技術者、建築施工管理技術者
天馬株式会社滋賀工場	プラスチック製品製造、生産技術職
一般社団法人 水口病院	医療事務・一般事務
西川ローズ株式会社 甲南事業所	品質、開発技術部門職・設備保全・製造オペレーター
滋賀県自動車協同組合 甲賀自動車教習所	教習指導員
滋賀運送株式会社	営業・事務・セールスドライバー
滋賀テレコム株式会社	携帯電話販売員、ドコモショップスタッフ
上西産業株式会社	営業、一般事務、DTPオペレーター
株式会社コメリ	総合職

※その他湖南省市出展企業・事業所20社

求人数等詳細は、市ホームページ  
または右記サイトまで

問合せ

商工労政課 商工労政係  
☎69-2188  
☎63-4087

▼2020年卒はこちら

あさぐナビ  
新卒求職ナビ.2020



▼若年求職者はこちら

RE就活



イベントページよりご確認ください

# らしをサポート



全額補助  
無料で受けられます！

## 漢字検定料・英語検定料の補助

漢字や英語に対する児童生徒の関心を高め、自主学習意欲の向上を図るため、小学4年生から6年生を対象に漢字検定料、中学生を対象に英語検定料を補助します。



### ■ 対象者

【漢字検定】市内在住の小学4年生から6年生の保護者

【英語検定】市内在住の中学生の保護者 ※市立学校以外の方も申請できます。

### ■ 申請方法

【甲賀市立学校在学の方】原則学校での受検(受験)が対象です。学校が取りまとめて申請します。

【甲賀市立学校以外に在学の方】直接、下記まで申請してください。

### ■ 申請期限

漢字検定受検の日・英語検定一次試験受験の日から30日以内

※検定には個人で申し込んでください。

※詳細は下記まで

問合せ・申込み 学校教育課 学務係 ☎69-2243 ☎69-2293

## 獣害を減らすため、狩猟を始める方を支援

狩猟者を育成し、獣害を減らすため、狩猟免許の取得や猟具購入にかかる経費を助成します。

### ■ 狩猟開始までの流れ

(1) 狩猟免許(網・わな・銃)を取得

#### 狩猟免許試験日程

試験会場はいずれの日程も滋賀県立大学

	試験日	申込期間
第1回	6月29日(土)	受付中～ 6月 7日(金)
第2回	8月30日(金)	7月 8日(月)～ 7月19日(金)
第3回	11月30日(土)	10月21日(月)～11月 1日(金)

(2) 猟具を所持

#### [銃猟免許の場合]

銃刀法に基づく猟銃所持許可→猟銃購入

#### [網・わな猟免許の場合]

法定猟具の購入または製作

(3) 狩猟者登録など  
猟を行う都道府県への狩猟者登録、狩猟税の納付など



### ■ 補助制度の概要

(1) 狩猟免許取得にかかる補助

対象：試験手数料および滋賀県猟友会が開催する事前講習会の受講料

(2) 法定猟具購入等にかかる補助

対象：狩猟免許保有者が法定猟具を購入もしくは製作する経費の2分の1

限度額：銃器 20万円/人・年  
わな等 10万円/人・年  
(いずれも予算の範囲内)

問合せ・申込み ● 補助制度について 林業振興課 獣害対策室 ☎69-2194 ☎63-4592  
● 試験について 滋賀県甲賀森林整備事務所 ☎63-6116



# オール甲賀で暮

皆さんの暮らしをサポートする

地域資源の活用で  
甲賀の魅力を新たに発信  
〜新商品開発事業補助金〜

本市に関するタイムリーで話題性のある事柄に関連した新たな特産品の開発に必要な経費の一部を補助します。

また、開発にあたっては地域資源を活用いただくとともに、開発された商品は、ふるさと納税の返礼品として出品し、広く全国にアピールいただきます。

## ■対象

市内で1年以上事業を行っている法人または個人

## ■補助率

対象となる経費の2分の1以内

## ■補助限度額

50万円

※1事業につき1回限り

※申請多数の場合は、補助限度額満額を交付できない場合があります。

## ■募集期日

7月31日(水)まで

※その他詳細は市ホームページまたは下記まで

問合せ・申込み

商工労政課 新産業振興係 ☎69-2187 ☎63-4087

## 耐震診断、耐震改修、ブロック塀等撤去補助

### 【無料耐震診断・補強案作成】

昭和56年5月以前に建てられた木造住宅の耐震診断と補強案作成を無料で行います。

### ■対象

昭和56年5月以前に建てられた木造住宅の所有者

■ 申込方法 直接下記まで

■ 申込締切 8月30日(金)

※予定件数に達した場合、申込期間内であっても募集を終了します。

### 【耐震改修補助】

木造住宅の耐震性を上げるための耐震改修にかかる費用の一部を補助します。

### ■対象

耐震診断を受けて、上部構造評点を0.7以上に上げる改修工事を行う木造住宅の所有者

■ 申込方法 次の書類を持参の上、下記まで

①木造住宅耐震・バリアフリー改修等事業補助金交付申請書

②耐震・バリアフリー改修実施建築物概要書

③耐震診断結果報告書

(①、②は市ホームページまたは窓口でお渡しします。)

■ 申込締切 6月28日(金)17時

※予定件数を超えた場合、抽選会を7月5日(金)15時から行います。

### 【ブロック塀等撤去補助】

道路に面したブロック塀等の撤去にかかる費用の一部を補助します。

### ■対象

道路に面したブロック塀等の撤去工事を令和2年2月28日までに完了する見込みのある方

■ 申込方法 次の書類を持参の上、下記まで

①対象となるブロック塀等の全体が確認できる写真

②撤去工事の見積書の写し

■ 申込締切 令和2年1月31日(金)

※予算額に達した場合、申込期間内であっても募集を終了します。

対象物件、補助金額等、記載内容以外の要件、詳細は下記まで



問合せ・申込み

住宅建築課 建築係 ☎69-2213 ☎63-4601



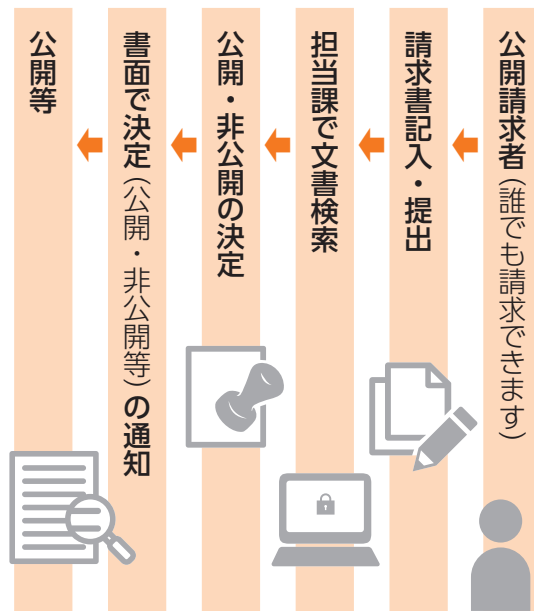
# 情報公開・個人情報保護制度について

市では、市政に関する市民の知る権利を保障することを目的として「情報公開制度」を、また、個人の権利利益の保護を図り、基本的な人権を擁護することを目的として「個人情報保護制度」を設けています。

これらの制度の平成30年度の運用状況(平成31年4月1日現在)を、次のとおり公表します。

## 情報公開制度・個人情報保護制度とは

「情報公開制度」とは、情報公開条例に基づいて、甲賀市が保有している文書の公開を求めることができる制度で、手続きは次のような流れです。



「個人情報保護制度」とは、個人情報保護条例に基づいて、個人情報の取り扱いに当たって守るべきルールを定め、個人情報の開示などを求めることができる制度です。手続きの流れは、おおむね情報公開と同じですが、開示される文書は、開示請求者自身の個人情報に限られます。(なお、請求には本人であることが確認できる書類が必要になります。)

※手続の詳細は、下記まで

## 情報公開の実施状況

● 請求件数合計 ..... 71件

市長部局 ..... 66件  
教育委員会 ..... 2件  
選挙管理委員会 ..... 3件

## 公開等の決定状況

公開 ..... 28件  
部分公開 ..... 31件  
非公開 ..... 2件  
不存在 ..... 16件  
取下げ ..... 5件

※1件の請求で、複数の決定となること  
があるため、請求件数より決定状況数  
が多くなっています。

## 部分公開および非公開理由別状況

法令において秘密にする旨定められている  
情報 ..... 1件  
個人に関する情報 ..... 26件  
法人等に関する情報 ..... 14件

審議または検討等に関する情報であって、  
公開することにより、率直な意見の交換等  
が不当に損なわれるおそれがある情報 ..... 5件  
事務または事業に関する情報であって、公開す  
ることにより、当該事務または事業の適正な  
遂行に支障を及ぼすおそれのある情報 ..... 9件

※非公開情報が複数に及ぶ場合があるため、部  
分公開および非公開決定の件数よりも部分公  
開および非公開理由の件数が多くなっています。

## 審査請求の件数

..... 7件

## 個人情報開示の実施状況

● 請求件数合計 ..... 12件

市長部局 ..... 9件  
教育委員会 ..... 3件

## 開示等の決定状況

開示 ..... 3件  
一部開示 ..... 7件  
不存在 ..... 2件

## 一部開示理由別状況

他の個人に関する情報 ..... 7件  
法人等に関する情報 ..... 1件

審議または検討等に関する情報であって、  
開示することにより、率直な意見の交換等  
が不当に損なわれるおそれがある情報 ..... 1件  
事務または事業に関する情報であって、開示す  
ることにより、当該事務または事業の適正な  
遂行に支障を及ぼすおそれのある情報 ..... 2件  
個人の相談等に関する情報 ..... 2件

※非開示情報が複数に及ぶ場合があるた  
め、一部開示の件数よりも一部開示理  
由の件数が多くなっています。

## 審査請求の件数

..... 0件

## 公益通報制度

公益通報制度は、市の法令遵守の推進体制の  
ひとつとして位置づけているものです。  
公益のために通報することは正当な行為とし  
て評価し、その通報者に対して不利益な取り扱  
いがされることのないよう保護することで、市役  
所内部の浄化を図り、よりよい市政の実現をめ  
ざしています。

甲賀市法令遵守の推進条例第17条の規定に基  
づき、平成30年度の運用状況(平成31年4月1  
日現在)を公表します。

● 公益通報件数 ..... 0件

● 不当要求件数 ..... 0件

相談内容／問合せ先	開催日	時間	場所／備考
<b>人権なんでも相談*</b> 人権擁護委員が相談に応じます。 ※申込不要 問 大津地方務局 甲賀支局総務係 ☎ 62-1828 / FAX 62-1748	7月1日(月) 7月2日(火) 7月3日(水) 7月11日(木) 7月12日(金)	13時30分～ 16時	土山地域市民センター 甲南公民館(忍の里プララ) 甲賀大原地域市民センター 水口社会福祉センター 信楽地域市民センター
<b>男女の悩みごと相談</b> 家庭や職場等での悩みごとに応じます。 電話または面接相談(面接相談は事前予約が必要)。 相談窓口 / ☎ 69-2149 問 申 人権推進課 人権政策係 ☎ 69-2148 / FAX 63-4554	毎週月・水・金曜日 (祝日を除く)	9時～16時	市役所 3階 人権推進課 相談室
<b>法律相談*</b> 定員/先着6人(1人30分) ※要予約(開催日の2週間前から受付) 相談員/滋賀弁護士会所属の弁護士 問 申 甲賀市社会福祉協議会 ☎ 62-8085 / FAX 63-2021(受付時間9時～17時)	6月20日(木) 6月27日(木) 7月4日(木)	13時～16時	水口社会福祉センター 信楽地域市民センター 水口社会福祉センター
<b>結婚相談(婚活支援)</b> 結婚支援員が相談に応じます。*申込不要 持ち物/顔・全身が写った写真1枚 問 地域コミュニティ推進課 交流推進係 ☎ 69-2114 / FAX 63-4554	6月15日(土) 7月6日(土)	13時～16時	市役所別館
<b>就労相談*</b> 就職・転職のための情報提供や公共職業安定所への取り次ぎを行います。 ※申込不要 問 商工労政課 商工労政係 ☎ 69-2188 / FAX 63-4087	6月18日・25日 7月2日・9日(火) 6月19日(水) 6月26日(水) 7月3日(水) 7月10日(水) 毎週木曜日(祝日を除く) ※要予約(2日前まで)	9時30分～ 11時30分 9時30分～ 11時30分 および 13時30分～ 15時30分 13時30分～ 15時30分	市役所 商工労政課 忍の里プララ(甲南公民館) 信楽地域市民センター 土山地域市民センター 甲賀大原地域市民センター 市役所商工労政課または 各地域市民センター
<b>生活・仕事の相談(生活支援窓口)*</b> 生活の不安や仕事などの心配に関する相談に応じます。 ※申込不要 対応者/相談支援員、就労支援員 問 生活支援課 生活支援係 ☎ 69-2158 / FAX 63-4085	毎週月曜日～金曜日 (祝日を除く)	8時30分～ 17時15分	市役所 生活支援課 生活支援窓口
<b>行政相談</b> 医療保険・年金・雇用・道路のことなどへの相談・意見などを受け付けます。*申込不要 対応者/行政相談委員(総務省委嘱) 問 滋賀行政監視行政相談センター ☎ 077-523-1100	6月19日(水) 6月21日(金) 7月1日(月) 7月5日(金) 7月11日(木)	13時30分～ 15時30分	信楽図書館 甲南情報交流センター 水口社会福祉センター 土山地域市民センター かふか生涯学習館(甲賀)
<b>年金相談</b> 相談員/草津年金事務所職員 ※要予約 問 申 草津年金事務所 ☎ 077-567-1383(予約専用) / FAX 077-562-9638(予約専用)	7月11日(木)	10時～15時	水口社会福祉センター 2階 中会議室
<b>税務相談</b> 税理士が、税務相談に応じます。 定員/先着6人(1人30分)*要予約 問 申 公益社団法人水口納税協会 ☎ 62-1151 / FAX 63-0173	7月10日(水)	13時30分～ 16時30分 (受付16時まで)	水口納税協会 3階 会議室
<b>育ちと学びの相談*</b> 発達やこころの悩みなどの相談 ※電話・FAXで相談の予約をしてください。 対象/おおむね4歳以上の幼児、小・中・高校生～青年期の方(25歳ごろまで) ※おおむね4歳までのお子さんの相談はすこやか支援課(☎69-2169)にお問い合わせください。 問 申 発達支援課 ☎ 69-2179 / FAX 69-2298 (受付時間 9時～17時)			園や学校、市役所など
<b>青少年悩みごと相談*</b> 不登校、いじめ、非行、不良行為、交友関係、就労・就学などの相談 ※月曜日～ 金曜日(祝日、年末年始を除く)の9時～16時、電話・Eメールでも相談に応じます。			問 少年センター(水口中央公民館別館2階) ☎ 62-6010 / FAX 63-3977 Eメール: k-syonen@city.koka.lg.jp





## 今年も水口岡山城が復活 ～よみがえれ水口岡山城2019～

▲忍者逆バンジージャンプで高く跳び上がる児童

お城型バルーンで水口岡山城を再現する「よみがえれ水口岡山城」が4月20日と21日の2日間、古城山山頂で開催されました。

6回目となる今年は、ゴムの力で高く飛び上がる「忍者逆バンジージャンプ」や東海道五十三次名物「どじょう汁」「かんぴょう巻」の提供など、楽しい企画が用意されました。



## 去年よりもたくさん摘むぞ ～大野小学校全校茶摘み～

▲地域の方に茶の摘み方を教わる児童ら

大野小学校の全校茶摘みが5月10日、土山町大野の茶畑で行われました。

ゆうゆうクラブや農事組合法人グリーンティ土山、保護者も参加し、児童らは、4チームに分かれ、摘み方を教わりながら競うように茶葉を摘みました。



## ごはんを通じた垣根のない居場所 ～子ども食堂ってこんなところ～

▲子ども食堂テーマソング「大好き♡子ども食堂」を合唱する子どもたち

子ども食堂について広く知ってもらおうと「子ども食堂PRイベント」が5月2日、アル・プラザ水口太陽の広場で開催されました。

この日は、市内17の子ども食堂が合同で制作したテーマソング「大好き♡子ども食堂」が初披露され、子ども食堂に参加する小中高生7人が元気に合唱しました。



## 咲き誇る300株の牡丹 ～市史跡多羅尾代官陣屋跡～

▲満開を迎えた牡丹園を楽しむ来場者

市史跡「多羅尾代官陣屋跡」の春季公開が、5月末まで行われ、「牡丹園」が見頃を迎えました。

この牡丹園は、毎年多くの歴史愛好家が訪れる「多羅尾代官陣屋跡」をより多くの人に楽しんでもらうと、多羅尾代官陣屋跡保存会と多羅尾学区自治振興会が、多羅尾家の家紋にちなんで「牡丹」を約300株植栽されました。





# であいこうか

甲賀市観光PR大使  
ミス・ユニバース・ジャパン  
滋賀代表

まえかわ ほし か  
前川 保志花さん



今回は、3月末に大津市で行われた「ベスト・オブ・ミス滋賀大会」で、グランプリを受賞された前川保志花さんにお話を伺いました。前川さんは、8月22日に行われる全国大会に滋賀代表として出場されます。

## ミス・ユニバース・ジャパンに挑戦するきっかけは？

これまで滋賀県でタレント活動をしてきましたが、私自身が新しいことにチャレンジして結果を出すことで、私のように地元で活動したいと思える人達が増えてほしいと思い挑戦しました。

# 甲賀市でチャレンジする人の鑑になりたい

## 滋賀大会までのレッスンなどで心がけていたことは？

大会のファイナリストが決定してから約4カ月間、ウォーキングや食事制限、マナーなどを学ぶレッスンを受けました。レッスンはとても厳しかったのですが、私のモットーは「向き不向きではなく前向きに」なので、苦手なウォーキングなどは、上手な人を見て「あんな風になれるように頑張ろう」と前向きに考えるよう心がけていました。

## 全国大会への意気込みを教えてください

自分自身の強い思いや今まで培ってきたもの、そして今まで応援して下さった皆さんの思いを背負って大会に臨みたいと思います。本番までの期間、たくさん磨いて、甲賀市で新しいチャレンジをしたいという方の鑑になるような存在になりたいです。



▲滋賀大会グランプリ受賞時の前川さん

情報交流広場  
となりまち



## 資料館 柘植歴史民俗

伊賀市

昔の暮らしや農林業に関する道具をはじめ、柘植にゆかりのある俳聖・松尾芭蕉、医学博士・橋本策、文豪・横光利一の三人の偉人の資料といがまち地区の遺跡から出土した埋蔵文化財などを展示しています。

また7月7日まで、企画展「ワニがいたゾウもいた360万年前の伊賀」を開催し、伊賀盆地化石研究会の北田稔さんのコレクションで、オクヤマドブガイやイガタニシなどの貝類の化石、ワニや鳥やゾウの足跡化石、メタセコイアやセンダンなどの植物化石を多数展示しています。

ところ 柘植歴史民俗資料館(三重県伊賀市柘植町1706番地)  
アクセス JR関西本線「柘植駅」から西へ徒歩約20分  
問い合わせ 柘植歴史民俗資料館 TEL0595-45-1900  
伊賀市教育委員会文化財課 TEL0595-22-9678



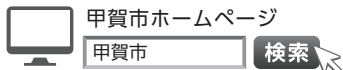
亀山市

## 亀山公園第22回花しょうぶまつり 100種1万2千株の花しょうぶが皆さんをお出迎え

亀山市の花でもある花しょうぶが、毎年6月上旬に見ごろを迎えます。それに合わせ毎年「花しょうぶまつり」を開催しています。

さまざまな色や形で咲き並ぶ花しょうぶを観ながら、初夏の1日をゆったり過ごしてみませんか。

と き 6月9日(日)10時~15時(小雨決行、荒天中止)  
ところ 亀山公園菖蒲園(三重県亀山市若山町7 亀山中学校北側)  
内容 花しょうぶの栽培指導・販売、各種出店、野点、写真コンテスト、写生大会、バルーンアート、三重とこわか国体PRブースなど  
アクセス JR亀山駅より徒歩13分  
問い合わせ 花しょうぶまつり実行委員会事務局(公財)亀山市地域社会振興会  
TEL 0595-82-7111



▶場所 水口税務署2階大会議室 (水口町水口5587-3)

▶申込方法 前日までに下記まで

問合せ 水口税務署 法人課税第1部門  
申込み ☎62-0426

### 市内保育園・幼稚園等 施設見学ツアー



市内の保育園・幼稚園・認定こども園で働きたい方を対象に各園を巡り、園の様子、採用情報などを紹介します。

▶日時 6月18日(火)  
9時～15時30分

▶場所 市内保育園・幼稚園・認定こども園(6カ園)

▶対象 学生(大学・短期大学・専門学校)、潜在保育士、幼稚園教諭、一般就職希望者など

▶定員 先着20人

※参加費無料

問合せ 保育幼稚園課 指導振興係  
申込み ☎69-2181 Fax 69-2298

### 市長と語ろう! 市民の声でつくる

「甲賀のまちづくり」座談会



市民の皆さんのご意見を、今後のまちづくりに生かすため、市長と市政について語り合う団体を募集します。

▶対象団体 市内在住・在職・在学のおおむね5人以上15人以下の参加が見込まれる団体(営利目的、宗教・思想・政治活動等の目的で開催しようとする団体は除く)

▶場所 原則、市内の会場。会場の予約や準備は開催団体が行ってください。

▶テーマ 市政に関することで、市長と直接話し合いたいテーマを団体でお決めください。

▶申込 開催希望申込書に所定

の事項を記入し、開催を希望する月の前月10日まで(土・日・祝日の場合は前開庁日まで)に、持参、郵送、FAXまたはメールで下記まで

※審査後、決定または非決定の通知を送付します。

※申込書は、市ホームページからダウンロードまたは各地域市民センターに設置

問合せ 秘書広報課 広報広聴係  
申込み ☎528-8502  
水口町水口6053番地  
☑koka10040200@city.koka.lg.jp  
☎69-2101 Fax 63-4619

### 奨学資金給付制度



修学の意欲がありながら経済的理由により高等学校等への修学が困難な方に対して奨学資金を給付しています。

▶対象 次の①から③のすべてに該当する方

① 滋賀県奨学資金、日本学生支援機構奨学金、またはこれらに準ずる奨学金の貸与を受けている方

② ①の奨学金の貸与を受けた日より前1年以上引き続いて、保護者が市内に住所を有している方

③ 生活保護法に基づく被保護世帯またはそれに準ずる世帯に属する方

▶給付額

・高等学校、特別支援学校(高等部)等…月額5,000円

・大学(大学院を除く)等…月額15,000円

▶申請期間

6月10日(月)～7月31日(水)

※申請書類等、詳しくは、下記まで

問合せ 学校教育課 学務係  
申込み ☎69-2243 Fax 69-2293

### 証明書交付機での令和元年度所得証明書、課税証明書の交付は、6月11日から開始



各庁舎入り口またはコンビニエンスストアに設置している証明書交付機での令和元年度(平成30年分)所得証明書、課税(非課税)証明書の交付は、6月11日(火)から開始します。

また、市民課および各地域市民センター窓口での交付は、以下のとおりです。

※土山、甲賀大原、甲南第一、信楽以外の各地域市民センターについては後日郵送による交付となります。

特別徴収(給与からの引き去り)の方 5月8日(水)～

普通徴収(給与からの引き去り以外)の方 6月7日(金)～

問合せ 税務課 市民税係  
申込み ☎69-2128 Fax 63-4574

### 甲賀市まちづくり 出前講座



市職員が地域に出向き、市政の現状をわかりやすく伝えます。94項目のメニューを用意していますので、ご活用ください。

▶対象 市内に在住・在勤・在学でおおむね10人以上で構成する団体・グループ

▶開催日 年末年始を除く9時～21時の間。1講座60分以内。

▶場所 申込者で準備してください。

▶費用 原則無料(教材費等がかかる場合もあります。)

▶申込方法 所定の申込書に必要事項を記入し、開催希望日の1カ月前までに下記まで。申込書は、下記または市ホームページからもダウンロードしていただけます。

問合せ 秘書広報課 広報広聴係  
申込み ☎69-2101 Fax 63-4619

屋根補修 (雨漏れ補修) 漆喰 塗り直し 屋根・外壁 塗装

総合住宅リフォーム ローンOK! 住まいのことなら何でもおまかせ!! 月々5,000円～

(株)三共 [本社]彦根市和田町41-11 [支店]近江八幡市十王町339-6-102

☎0120-272-852

ご加入中の生命保険や損害保険、「気になるけど誰に相談していいかわからない」ということはありませんか?

ファイナンシャルプランナー(国家資格保持者)が 無料で何回でもご相談承ります。

ご希望のない商品の勧誘などは一切ありませんのでご安心ください。右記QRコードもしくは、お電話にてご連絡下さい。(通話料無料)



保険のビュッフェ

ご希望の場所にて ご相談いただけます。

(株)FPパートナー滋賀支社

滋賀県草津市大路2-15-37 中村ビル3F

受付/9時～18時 ☎0800-808-7711



## 家賃を最大2万円補助します



民間の賃貸住宅入居者で市営住宅入居基準等を満たす方を対象とします。

- ▶ **募集期間** 6月3日(月)～14日(金)
- ▶ **募集件数** 10件※応募者多数の場合は抽選
- ▶ **申込方法** 募集案内や申込書は、6月3日から下記で配付します。詳細は、市ホームページまで

**問合せ 申込み** 住宅建築課 公営住宅係  
☎69-2212 Fax 63-4601

## 青少年自然体験活動指導者等研修会参加者～甲賀流 子どもと楽しむ術～



自然体験活動・野外調理など子どもと楽しめる内容を紹介します。

- ▶ **日時** 6月16日(日) 9時30分～16時
- ▶ **場所** 甲南青少年研修センター
- ▶ **対象** 青少年活動団体・子ども会の指導者など
- ▶ **定員** 20人
- ▶ **参加費** 500円
- ▶ **持ち物** 筆記用具、飲み物、タオル、帽子、軍手、米1合

▶ **申込方法** 申込書を直接またはFAXで下記まで

▶ **申込締切** 6月12日(水)

**問合せ 申込み** 青少年自然活動支援センター(社会教育スポーツ課内)  
☎69-2248 Fax 69-2293  
甲南青少年研修センター  
☎86-8151 Fax 70-3366

## 甲賀市公民館講座



公民館では次の講座・教室の受講生を募集します。身近な場所で生涯学習をはじめませんか。

▶ **受付時間** 火曜日～土曜日(祝日除く) 8時30分～17時15分

講座・教室名	日時	開催場所・申込先	対象・定員	受講料	申込締切
よぞらたびと 夜空旅人 (天体観望会) 「春の大曲線を探そう!」	6月8日(土) 19時30分 ～ 21時30分	かふか生涯学習館 (天体観測室)	対象) どなたでも 定員) 先着20人	無料	6月7日(金) 17時まで
プララ 天体観望会 「水星を見てみよう」	6月22日(土) 19時 ～ 20時30分	忍の里プララ (甲南公民館)	対象) どなたでも 定員) 先着30人	無料	6月22日(土) 17時まで

**問合せ 申込み** かふか生涯学習館 ☎88-4100 Fax 88-5055  
忍の里プララ(甲南公民館) ☎86-3036 Fax 86-8119

	日時	対象	受講料	その他
夢の学習	毎週土曜日 午前	市内在住の方 (会員登録必要)	無料	ニュースポーツや料理、囲碁・将棋など他にも多くの講座があります。詳しくはチラシやホームページをご覧ください。

**問合せ 申込み** 地域で創る土曜日 夢の学習(月、火曜日休) ※参加申込が必要です  
☎70-2349 Fax 70-3180



夢の学習



## 消費税軽減税率制度説明会



軽減税率制度は、飲食料品等の軽減税率対象品目を取り扱う事業者の方だけでなく、全ての事業者の方に関係のある制度です。

- ▶ **日時** 6月7日(金)・19日(水)
- ①10時～11時 ②14時～15時  
両日とも2回開催

## ご葬儀の事なら!何でもご相談下さい!

家族葬・身肉葬・一般葬

ホール葬・自宅葬・甲賀斎苑ご利用でのご葬儀

かふか(甲南・甲賀)セレモニーホール

株 水口 福祉社

本社 甲賀市水口町高塚 8-1

TEL62-3055

## 不用品・お部屋を

株式会社 水口テクノグループ

片づけたい  
スッキリしたい



一人じゃ無理! そんな時はお電話を!

見積無料

住まいの

受付時間/9:00～17:00

〒528-0074 滋賀県甲賀市水口町松尾362番地の22 ☎0120-65-2539





甲賀市ホームページ

甲賀市

検索



甲賀市facebook

甲賀市



## もっとゆたかに ～人権保障のとりくみ～

### 子どもを見守る、地域で守る

市内の全21小学校は、「スクールガード」を地域の方をお願いしています。

「スクールガード」は黄緑色のベストを着用し、天候に関わらず、小学生の登下校時に通学路に立ち、「おはよう」「おかえり」と声をかけ、毎日子ども達の安全を見守ってくださっています。

また、子ども達の様子も見守り、いつもと様子が違うと感じたときには学校までついてきてくださるなど、安心できる登下校を助けていただいています。

こうした地域の方とのふれあいや「大切にされている」安心感を通して子ども達は自尊感情を高め、育っています。

このように市では、学校での人権教育だけでなく、地域の方のご協力を得ながら、子どもの安心・安全が守られる環境づくりに努めています。

**問合せ** 学校教育課 学務係 ☎69-2243 ☎69-2293  
人権推進課 人権教育室 ☎69-2150 ☎63-4554

- ▶ **入場料** 一般前売3,000円、当日3,500円、中高大学生前売1,000円、当日1,200円  
小学生以下無料 全席自由
- ▶ **前売所** あいこうか市民ホール、nora cafe、サンクス楽器

**問合せ** あいこうか市民ホール (月曜休館)  
☎62-2626 ☎62-2625

### 公開`共育、講座 `子育て、`親育ち、を 一緒に考えましょう



- ▶ **日時** 6月28日(金) 10時30分～12時
  - ▶ **場所** 日本基督教団水口教会 会堂(水口町城東3-21)
  - ▶ **内容** 幼少期に自然にふれることの大切さ 講師：出原大さん
- ※参加費無料・申込不要

**問合せ** 水口幼稚園(担当：津田)  
☎62-0329 ☎62-0334

### 第7回 ふれあいゆるスポ フェスティバル



気軽にあなたの運動チェックをしてみませんか。簡単なルールのニュースポーツ体験もあります。

- ▶ **日時** 6月30日(日) 9時30分～12時
- ▶ **場所** 甲南体育館
- ▶ **対象** 甲賀市民の方
- ▶ **内容** 健康測定、体力測定、

ニュースポーツ体験、認知機能強化トレーニングなど  
※参加費無料・申込不要

**問合せ** 社会教育スポーツ課 スポーツ係  
☎69-2249 ☎69-2293

### 小学生のための 国際理解講座 世界まなびじゅく2019



- 第1回 台湾
- ▶ **日時** 7月6日(土) 10時～12時
- ▶ **場所** まる一む
- ▶ **対象** 小学生
- ▶ **参加費** 甲賀市国際交流協会 会員 無料 非会員 500円
- ▶ **持ち物** 筆記用具
- ▶ **定員** 30人
- ▶ **申込締切** 7月1日(月)

**問合せ** 甲賀市国際交流協会  
**申込み** ☎・☎63-8728

### わくわく☆チャレンジクラブ 『空気砲作り』



ペットボトルを使って、空気たまの弾が飛び出す、空気砲を作ります。

- ▶ **日時** 7月13日(土) 10時～11時30分
- ▶ **場所** かえで会館
- ▶ **対象** 市内の小学生
- ▶ **定員** 先着12人
- ▶ **持ち物** ハンドタオル・お茶
- ▶ **申込方法** 電話・FAXで下記まで

**問合せ** かえで会館  
**申込み** ☎86-4363 ☎86-4958

### 子育て情報はこちらから 甲賀流子育て応援サイト



## ここまあちねっと

子育て世代の皆さんの知りたい情報を発信しています。おでかけ情報やイベント情報は年齢別に検索できます。LINE@やメルマガも配信中。ネットで、まちで、つながる子育てを応援します。



ここまあちねっと

ホームページ

<http://kokakosodate.jp>

### ここまあち ねっとLINE@



### 「甲賀子育て 応援メール」配信中!

登録していただいたメールアドレスに子育て支援情報を週に1回程度配信しています。



kokaksdt@star7.jpに空メールを送信。または、上記二次元コードから。

### 6月の延長窓口(毎週火曜日19時まで) 4日、11日、18日、25日です。

毎週火曜日は市役所市民課で、戸籍・住民票・税証明などの証明書発行、印鑑登録等を19時まで行っています。

※ただし、延長窓口ではお受けできない業務がありますので、対応できる内容については下記までお問い合わせください。

### マイナちゃんからの お知らせ



マイナンバーカードで各種証明書がコンビニで取得できます。(取得できる証明書は下記までご確認ください)

**問合せ** 市民課  
☎69-2138 ☎65-6338

### 今月の納税 納期限は7月1日(月)です。

- 市県民税(1期)
- 国民健康保険税(3期)
- 利用者負担額(保育料)
- 利用者負担額(幼稚園使用料)
- 介護保険料(3期)
- 水道料金

納付には、便利な「口座振替」をご利用ください。

## 第9回 ビブリオバトル in Koka



みんなで面白いと思った本を紹介して、投票でチャンプ本を決める「知的書評合戦(ビブリオバトル)」を開催します。

- ▶日時 6月9日(日)14時~16時
- ▶場所 水口図書館 2階資料室
- ▶対象 出場者:小学生以上  
参加者:どなたでも
- ▶定員 出場者:10人  
参加者:40人

▶申込方法 申込書を持参または電話で市内各図書館まで  
※連絡先は26ページをご覧ください。  
▶申込締切 出場者:6月8日(土)  
参加者:開催直前まで

問合せ 水口図書館  
申込み ☎63-7400 Fax 63-4737

## みなくち子どもの森の 催し



しぜんさんぽ

- ▶日時 6月15日(土)14時~15時
- ※参加費無料・申込不要(定員あり)

四季の昆虫観察会(夏編)

- ▶日時 6月30日(日)  
13時30分~15時
- ▶対象 小学1年生以上
- ▶参加費 50円
- ▶申込方法 電話で下記まで(定員あり)

問合せ みなくち子どもの森自然館  
申込み ☎63-6712 Fax 63-0466

## かえで子育て広場 『ゼリー作り』



ゼラチンと寒天の二種類のゼリーを作ります。

- ▶日時 6月19日(水)  
10時30分~11時30分
- ▶場所 かえで児童館(甲南・かえで会館)
- ▶対象 市内の未就園児と保護者
- ▶定員 先着12組
- ▶材料費 100円
- ▶持ち物 エプロン・三角巾・マスク・タオル・お茶
- ▶申込方法 電話・FAXで下記まで

問合せ かえで会館  
申込み ☎86-4363 Fax 86-4958

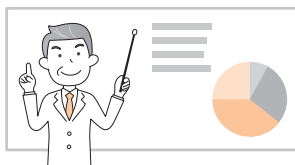
## 第82回 信楽中央病院 健康塾



「熱中症と応急処置」  
暑くなる前に知っておこう

- ▶日時 6月19日(水)  
14時~15時30分
- ▶場所 信楽保健センター
- ▶定員 約20人
- ▶参加費 無料
- ▶申込方法 電話・FAX・直接下記まで
- ▶申込締切 6月14日(金)

問合せ 信楽中央病院  
申込み ☎82-0249 Fax 82-3060



## たけのこ子育て広場 フォトフレームをつくろう



紙粘土で型抜きしたものを板に貼って写真を飾ります。

- ▶日時 6月21日(金)  
10時30分~11時30分
- ▶場所 たけのこ児童館(信楽・西教育集会所)
- ▶対象 未就学児と保護者
- ▶定員 6組程度
- ▶持ち物 お茶・タオル・写真2枚程度・マスキングテープ(あれば)
- ▶申込締切 6月18日(火)
- ▶申込方法 電話・FAXで下記まで

問合せ たけのこ児童館  
申込み ☎82-2361 Fax 82-3616

## 福祉の仕事 就職フェア



甲賀市・湖南市の高齢者および障がい者(児)施設の合同就職説明会を開催します。福祉関係の資格や就労経験のない方、またお子様連れの方もお気軽にご参加ください。

- ▶日時 6月22日(土)13時~16時
- ▶場所 碧水ホール
- ※参加費無料・申込不要

問合せ 福祉医療政策課 福祉総務係  
申込み ☎69-2157 Fax 63-4085

## 第28回 鈴鹿馬子唄全国大会



全国的にも親しまれている「鈴鹿馬子唄」の伝承と保存・普及のため、民謡を愛する皆さまが今年も自慢ののどを披露します。市内の小学校児童による馬子唄合唱もあります。

- ▶日時 6月23日(日)  
9時30分~一般の部予選  
13時~開会式、少年少女の部、一般の部決勝、アトラクション

▶場所 あいの土山文化ホール  
▶ゲスト 成世昌平、西原和恵、扇谷知里

問合せ あいの土山文化ホール  
申込み ☎66-1602 Fax 66-1603

## 人形劇団むすび座公演 「アラビアンナイト~魔法のランプと明日のヒカリ~」



- ▶日時 6月23日(日)14時開演
- ▶会場 あいこうか市民ホール
- ▶入場料

前売 2,300円、ペア4,000円  
当日 2,800円、ペア5,000円  
※ペア券はチケット2枚1組となります  
全席自由 4歳以上有料(3歳以下は膝上のみ無料。お席が必要な場合は有料。)

▶前売所 あいこうか市民ホール、忍の里プララ、あいの土山文化ホール、アル・プラザ水口くらしのサービスセンター、ローソンチケット(Lコード55137)

問合せ あいこうか市民ホール(月曜休館)  
申込み ☎62-2626 Fax 62-2625

## Yugata World Music ジュスカ・グランパール ウィズ・ティアモセレクションズ



- ▶日時 6月29日(土)  
18時30分開演
- ▶会場 碧水ホール ロビー
- ▶出演 高井博章(ギター)、ひろせまこと(バイオリン)、大賀朗人(ギター)、宮田雄規(ウッドベース)、田中雅之(ドラム、パーカッション)、石田美知世(フルート)



# 甲賀の文化財

## 歴史を解明する小さな石器

甲南ふれあいの館新展示

甲賀市には、どれくらい前から人が暮らしていたのでしょうか。市内で人の暮らしが確認できるのは、今から約1万年前の縄文時代草創期と呼ばれる時代です。この時代に使われていたと考えられる約5cmの小さな石器が、甲南町新治の畑で耕作中に偶然発見されています。

これは有舌尖頭器(写真左下)と呼ばれる投げ槍の先に付け、鹿やイノシシなどの動物を捕獲するために使われた道具です。狩猟用の投げ槍として使用されていたことから、集落とは離れた場所で単独で見つかることが多くあります。約1万年前に、獲物に向かって投げた槍が地面に落ち、柄の部分に腐り、槍先の石器だけが残ったのかもありません。

見つかった石器は小さなものではありませんが、市内の中で最も古い遺物であり、これが見つかったことで、約1万年前のこの地域での人々の暮らしを明らかにする手がかりを得ることができました。

このような採集された石器や発掘調査で見つかった遺物は、私たちが思っているよりも、多くの情報を持っている



▲市内で採集・発掘された石器

ます。その情報を引き出すことで、地域の歴史が少しずつ解明されていきます。石器ひとつとっても大切な文化財であり、歴史を明らかにする手がかりとなる地域の宝です。

甲南ふれあいの館では、これまでの発掘調査によって出土した遺物の展示を新たに始めました。この展示では、甲南町新治で見つかった有舌尖頭器をはじめとする石器や、甲賀衆が活躍した時代の器など、縄文時代から江戸時代にかけての幅広い時代の遺物を展示しています。そして、遺物からわかる地域の歴史について、パネルで解説しています。ぜひお越しください。

問合せ 歴史文化財課 埋蔵文化財係  
☎ 69-2250 ☎ 69-2293



であい  
ひろがる!

# みんなの図書館



6月15日～7月14日の行事予定

行事名	月日	曜日	時間	内容	場所
映画会	6月16日	日	11時～12時10分	ふるるえいがかい「バンビ」	甲南図書交流館
			14時～15時45分	ふるる日曜名画座「バクダット・カフェ」	
映画会	6月23日	日	14時～15時30分	日曜映画会「ムーミン ムーミンパパの思い出」ほか 子ども向け	甲賀図書情報館
対面朗読	6月21日	金	13時30分～15時30分	対面朗読 *事前予約要	甲南図書交流館
	7月 5日	金	13時30分～15時30分		
ギャラリー	6月7日(金)～7月4日(木)			令和元年度 教科書展示会	甲南図書交流館
その他	6月22日	土	10時30分～12時	女性のためのビジネス読書会	水口図書館
	6月23日(日)～29日(土)			蔵書点検のため休館	信楽図書館

開館時間 10時～18時  
※甲南図書交流館のみ金曜日は21時まで開館

- 問合せ申込み
- 水口図書館 ☎ 63-7400 ☎ 63-4737
  - 土山図書館 ☎ 66-1056 ☎ 66-1067
  - 甲賀図書情報館 ☎ 88-7246 ☎ 88-7005
  - 甲南図書交流館 ☎ 86-1504 ☎ 86-1505
  - 信楽図書館 ☎ 82-0320 ☎ 82-3921

図書館の開館日、おはなし会等定例の催しものや移動図書館の詳細情報については、左記までお問い合わせいただくか甲賀市図書館ホームページ(<http://lib.city.koka.lg.jp/>)をご覧ください。



## あいコムこうか光テレビ 番組ガイド

※ご視聴にはあいコムこうか光テレビ11チャンネルの有料契約が必要となります。



### 行政情報番組「きらめきこうか」

市政情報や地域の催しなどを放映しています。ぜひご覧ください。

【1日8回放送】9時30分・13時・15時30分・17時・18時30分・20時30分・22時・23時30分

問合せ 秘書広報課 広報広聴係  
☎ 69-2101 ☎ 63-4619

放送日	6月1日～6月8日	6月8日～6月15日	6月15日～6月22日	6月22日～6月29日
特集	働くならやっぱり甲賀「大和リース株式会社」	特集 市民活動センター「まる一む」	であいこうか まえかわほしか 「前川保志花さん」	日本遺産をめぐる
エンディング	貴生川認定こども園 こあらぐみ	貴生川認定こども園 つばめぐみ	貴生川認定こども園 ひばりぐみ	貴生川認定こども園 きりんぐみ

※番組は、毎週土・水曜日18時30分に更新しています。都合により番組内容を変更する場合があります。

※きらめきこうか手話ダイジェストを毎日19時から放送しています。(1日・16日更新)

### 学習情報番組「とびだせ! わくわく学習室」

【時間】17時30分～18時(30分) (再放送19時30分～20時)

小学生を対象にした学習情報番組を、あいコムこうか11チャンネルで放送しています。各学年・教科のポイントを、わかりやすく10分ずつまとめています。ぜひご覧ください。

問合せ 学校教育課 学務係  
☎ 69-2243 ☎ 69-2293

放送日	5月27日～6月2日	6月3日～6月9日	6月10日～6月16日	6月17日～6月23日	6月24日～6月30日
① 10分	1年生・こくご① わたしのはっけんしらせたいな	2年生・生活① 町ではっけん	2年生・国語② かん字のよみかた	3年生・国語② へんとつくり	4年生・国語② 漢字辞典を使おう
② 10分	5年生・社会① 米作りのさかんな地域	3年生・算数① わり算	4年生・算数② わり算の筆算	5年生・算数② 合同な図形	6年生・算数② 速さの表し方
③ 10分	4年生・理科① 電気のはたらき	5年生・英語① What is this ?	6年生・社会① 宮町遺跡と紫香楽宮	6年生・理科① ものの燃え方	3年生・社会② 工場の様子とはたらく人々・仕事

## 子どもクイズ

広報こうかをよ～く見てね

### もんだい

甲賀市オリジナル出生届や命名紙に描かれているのは、次のうちどれでしょう?  
(ヒント:P9)

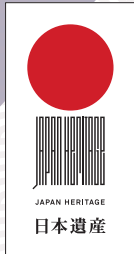
①忍 ②カワセミ ③ササユリ

5月号の答えは ②まる一む でした。

答えがわかったら、郵便はがき・FAX・Eメールで①答え②住所③氏名④学年⑤広報こうかの感想を書いて秘書広報課まで送ってください。締切は、6月21日(金)です。正解者の中から抽選でプレゼントをお送りします。お楽しみに。

応募先 〒528-8502 水口町水口6053番地  
甲賀市役所 秘書広報課 広報広聴係  
☎ 69-2101 ☎ 63-4619  
✉ koka10040200@city.koka.lg.jp





# 日本遺産を巡る

～リアル忍者を求めて～ 編

このコーナーでは、日本遺産に認定された「忍者」のストーリーを構成する文化財を紹介します。

## 甲賀衆 結束の 鎮守の社



### 新宮神社表門 (国指定文化財建造物)

新宮神社は、甲賀衆の活動を記した中世の史料にその名がみえる由緒ある神社で、表門は、部材の墨書から室町時代の文明17(1485)年の建造とされます。昨年度保存修理が行われ、建立時の姿が現代によみがえりました。

**アクセス** 甲南町新治1172  
JR草津線甲南駅から車で4分

**問合せ** 観光企画推進課 地域資源振興係  
☎69-2191 ☎63-4087

## 旬の みどころ

第12回  
甲賀流忍者検定  
特別講演



～人気歴史学者  
いそだ みちふみ  
磯田道史氏が語る～

「続・甲賀忍者を探って」

**日時** 6月16日(日)13時～

**場所** 忍の里プララ

**定員** 先着250人

**講師** 甲賀流忍者調査団 団長  
国際日本文化研究センター  
准教授 磯田道史氏

※入場無料・申込不要

## イクボスとは?

職場で共に働く部下の仕事と生活の調和(ワーク・ライフ・バランス)を応援しながら、組織の業績も結果を出しつつ、自らも仕事と私生活を充実させている上司のことです。



▲大和リース株式会社の皆さん

## 働くならやっぱり甲賀

このコーナーでは、働き方改革に率先して取り組む市内企業・事業所・団体のイクボスを紹介します。

### 今月のイクボス

大和リース株式会社  
滋賀水口デポ・関西工場  
統括所長



あきやま まさと  
秋山 真人さん

イクボスです。

### 社員から一言

これからの取り組みの結果、大和リースは「働きがいのある会社」(Great Place to Work実施)の従業員1000人以上大企業部門で23位にランクインしています。今後は、管理職のイクボス強化とあわせて女性社員に対する研修をさらに充実させ、女性社員のキャリア形成を積極的にサポートしていきたいと考えています。

会社や社員が現状の働き方を見直し、働きやすい職場づくりを進める契機にしたいと考え、イクボス宣言をしました。この宣言は社内イントラネット上で全役職員に公開されています。宣言後の変化で特に目立つのが有給休暇取得率の飛躍的な向上で、計画的な取得は業務の効率化にもつながっています。

社内で制定した10項目からなるイクボスカードを全役職員が携帯してイクボス度チェックを行い、毎月19日を「イク(19)ボスの日」とし、朝礼時に皆で唱和しています。会社の制度面では、短時間勤務制度や時間単位年次有給休暇制度の導入に加え、育児・介護休業制度の充実を図り、次世代育成支援対策推進法に基づく「くみんは4回目の認定を受けました。また、毎年8月に子ども職場参観を実施し、社員にも家族にもオープンでやさしい職場をめざしています。

**問合せ** 商工労政課 女性活躍推進室 ☎69-2189 ☎63-4087

甲賀市の人口の推移  
H31.4.30現在

●総数 90,821(-12)人 ●男 45,341(-12)人  
●女 45,480(±0)人 ●世帯数 35,697(+79)世帯 ※( )内は前月比

## 広報こうか

令和元年(2019年)6月号 No.333 2019.6.1発行

**編集発行** 甲賀市役所 〒528-8502 甲賀市水口町水口6053番地  
TEL.0748-65-0650 FAX.0748-63-4086  
業務時間/8時30分～17時15分(窓口延長日を除く)

## 「広報こうか」が、ホームページ・フェイスブックでもご覧いただけます

甲賀市ホームページ 甲賀市 検索

甲賀市 facebook 甲賀市

5月1日号はP.11にかかれていたことができます

みんなの文字

FSC 認定 産地 産地 産地

VEGETABLE OIL INK

用紙:適切に管理された森林の木材を利用したFSC®認証用紙

●インキ:大豆油インキを含む植物油インキ  
●印刷:有害な廃液を排出しない水溶性印刷