



状況に応じた**対応**を考えよう



大雨が発生した場合

甲賀市から発表される避難情報（避難準備情報、避難勧告、避難指示）に従い行動しましょう。
また、雨の降り方や周辺の状況から“あぶない”と感じたら、**自分から進んで早めに避難をしましょう。**

警戒レベル 1	警戒レベル 2	警戒レベル 3	警戒レベル 4	警戒レベル 5
災害への心構えを高める	ハザードマップ等で避難行動を確認	高齢者等は速やかに避難 避難準備・高齢者等避難開始	速やかに避難 避難指示(緊急) 避難勧告	災害がすでに発生しており、命を守るための最善の行動をとる 災害発生情報



大きな地震が発生した場合

揺れがおさまったら、ため池のすぐ下流にお住いの方や作業中の方は、高台やため池から離れた場所へ避難しましょう。外への避難が困難な場合は、家の2階のため池とは反対側の部屋へ移動しましょう。

自宅に留まることも選択肢の一つ

浸水の中を避難することはとても危険です。浸水がすでに始まっている場合や、自宅がため池から離れており浸水被害が小さいと予想される場合は自宅に留まり、2階へ避難するというのも選択肢の一つです。

家屋の浸水を軽減する方法

『ゴミ袋による簡易水のう』

40リットル程度の容量のゴミ袋を二重にして、中に半分程度の水を入れて閉めます。これをダンボール箱に入れ、連結して使用します。



避難をする時に注意すること

◆ため池決壊以外の災害も意識する

ため池が決壊するおそれがある状況では、周辺で右図のような災害も発生している可能性があることに注意して避難しましょう。

「地震のあと」に想定される災害



災害用伝言ダイヤル 171

大規模な災害が発生したときの「声の伝言板」です。安否確認にご利用ください。

171にダイヤル

案内が流れます



録音の案内が流れます

再生の案内が流れます

※被災地の人は自宅の電話番号を、被災地以外の方は被災地の人の電話番号を市外局番から入力

◆浸水し始めたなら無理をしない

歩ける水深の目安はひざくらいまでです。水深が浅くても流れが速くなると大変危険なので、無理をしないようにしましょう。

甲賀市 ため池ハザードマップ

蓬庵池 版

このマップでは、蓬庵池が決壊して、全ての貯水量が流出する状況を想定しています。

避難経路図

ご自身が避難する際の経路を記入してください。

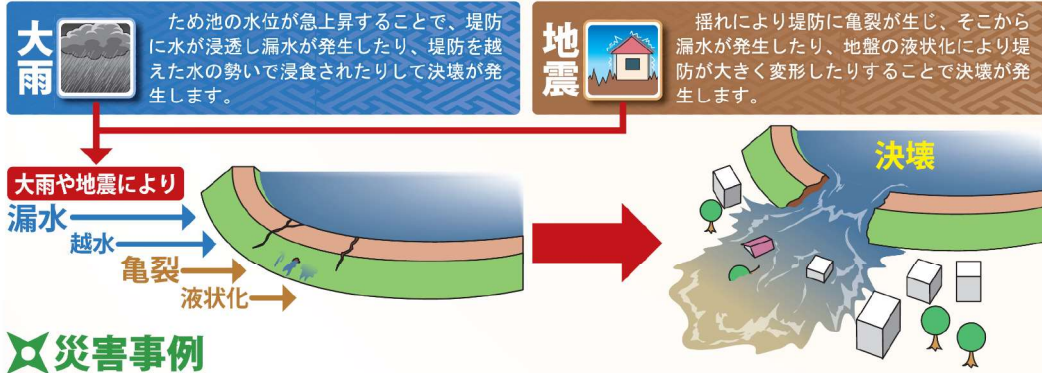
わが家の防災メモ

いざという時あわてないために、家族の連絡先を記入し、緊急時の集合場所、避難場所を決めておきましょう。

名前	生年月日	血液型	連絡先

ため池決壊について知ろう

ため池決壊の原因と起こり方



災害事例

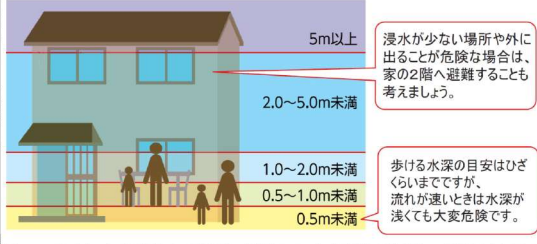
大雨 平成30年 西日本豪雨 (平成30年7月7日)
大雨により広島県福山市でため池が決壊しました。グラウンドなどが崩れて、下方の農業用ため池2ヶ所が崩壊し、3歳女児が土砂に巻き込まれて亡くなるなど、沢の下流側に甚大な被害が生じました。

地震 東北地方太平洋沖地震 (平成23年3月11日)
震度6弱の揺れで、山の上にある藤沼湖が決壊し、死者・行方不明者8名を出す被害となりました。
● 地震発生から20~30分後に決壊。
● 田植え前で満水状態であった貯水が全て流出。
● 下流の集落に土石流となって押し寄せた。

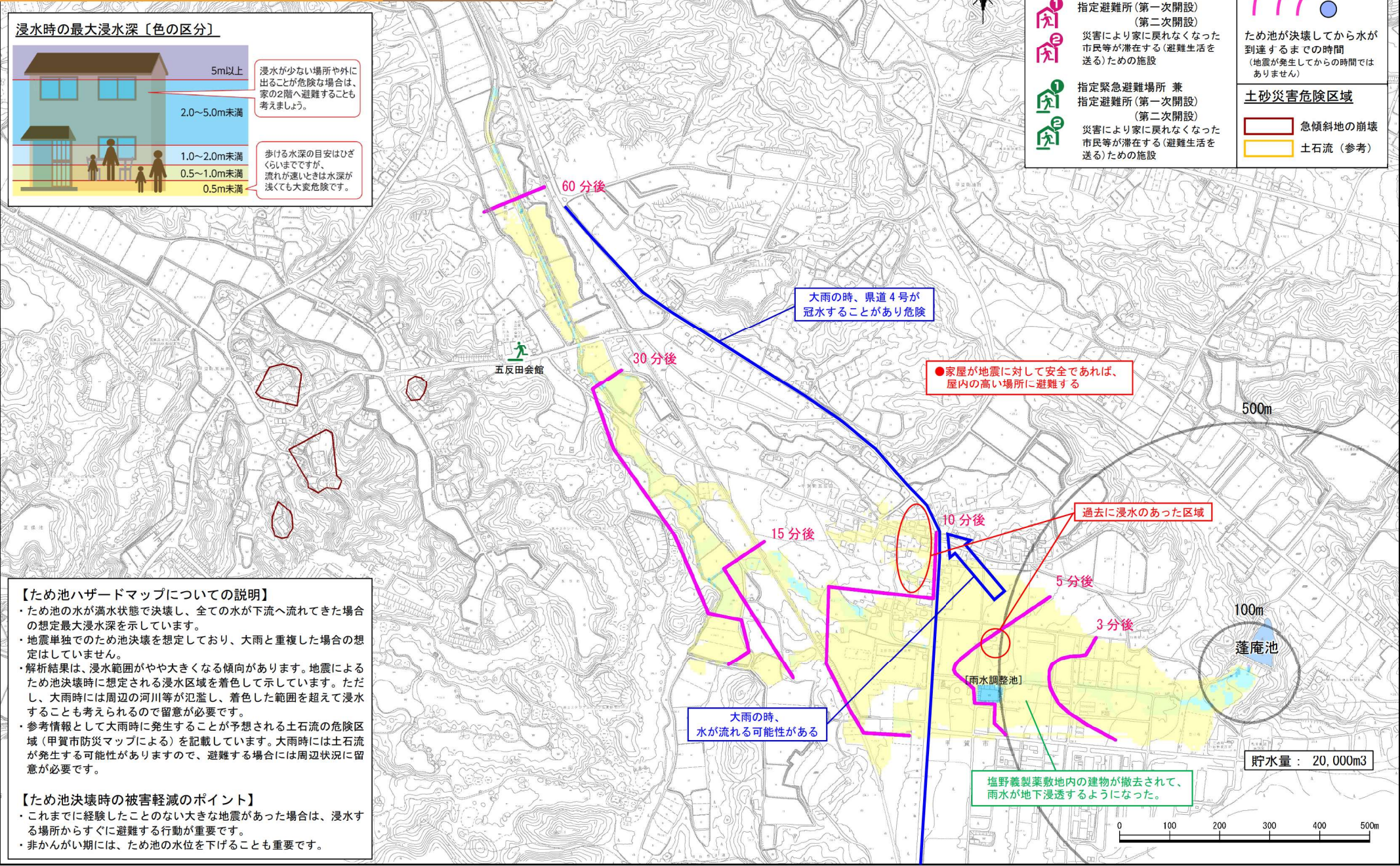




浸水時の最大浸水深〔色の区分〕



避難所 指定緊急避難場所 災害が発生し、又は発生するおそれがある場合に、その危険から逃れるために一時的に避難する場所 指定避難所（第一次開設） （第二次開設） 災害により家に居れなくなった市民等が滞在する（避難生活を送る）ための施設 指定緊急避難場所 兼 指定避難所（第一次開設） （第二次開設） 災害により家に居れなくなった市民等が滞在する（避難生活を送る）ための施設	浸水到達時間 10分後 5分後 3分後 ため池が決壊してから水が到達するまでの時間（地震が発生してからの時間ではありません）
	土砂災害危険区域 急傾斜地の崩壊 土石流（参考）



【ため池ハザードマップについての説明】

- ため池の水が満水状態で決壊し、全ての水が下流へ流れてきた場合の想定最大浸水深を示しています。
- 地震単独でのため池決壊を想定しており、大雨と重複した場合は想定はしていません。
- 解析結果は、浸水範囲がやや大きくなる傾向があります。地震によるため池決壊時に想定される浸水区域を着色して示しています。ただし、大雨時には周辺の河川等が氾濫し、着色した範囲を超えて浸水することも考えられるので留意が必要です。
- 参考情報として大雨時に発生することが予想される土石流の危険区域（甲賀市防災マップによる）を記載しています。大雨時には土石流が発生する可能性がありますので、避難する場合には周辺状況に留意が必要です。

【ため池決壊時の被害軽減のポイント】

- これまでに経験したことのない大きな地震があった場合は、浸水する場所からすぐに避難する行動が重要です。
- 非かんがい期には、ため池の水位を下げることも重要です。