



# 状況に応じた**対応**を考えよう

## 大雨が発生した場合

甲賀市から発表される避難情報（避難準備情報、避難勧告、避難指示）に従い行動しましょう。また、雨の降り方や周辺の状況から“**あぶない**”と感じたら、**自分から進んで早めに避難を**しましょう。

警戒レベル 1	警戒レベル 2	警戒レベル 3	警戒レベル 4	警戒レベル 5
災害への心構えを高める	ハザードマップ等で避難行動を確認	高齢者等は速やかに避難 <small>高齢者等避難</small>	速やかに避難 <small>避難指示</small>	災害がすでに発生しており、命を守るための最善の行動をとる <small>緊急安全確保</small>

## 大きな地震が発生した場合

揺れがおさまったら、ため池のすぐ下流にお住いの方や作業中の方は、高台やため池から離れた場所へ避難しましょう。外への避難が困難な場合は、家の2階のため池とは反対側の部屋へ移動しましょう。

### 自宅に留まることも選択肢の一つ

浸水の中を避難することはとても危険です。浸水がすでに始まっている場合や、自宅がため池から離れており浸水被害が小さいと予想される場合は自宅に留まり、2階へ避難するというのも選択肢の一つです。

### 家屋の浸水を軽減する方法『ゴミ袋による簡易水のう』

40リットル程度の容量のゴミ袋を二重にして、中に半分程度の水を入れて閉めます。これをダンボール箱に入れ、連結して使用します。

## 避難をする時に注意すること

- ◆**ため池決壊以外の災害も意識する**  
ため池が決壊するおそれがある状況では、周辺で右図のような災害も発生している可能性があることに注意して避難しましょう。
- ◆**危険な場所は避ける**  
できるだけ狭い道や塀ぎわ、川や水路の近くなどは避け、安全な広い道を選んで避難しましょう。
- ◆**浸水し始めたら無理をしない**  
歩ける水深の目安はひざくらいまでです。水深が浅くても流れが速くなると大変危険なので、無理をしないようにしましょう。

### 「地震のあと」に想定される災害

大雨、建物倒壊、火災、液状化、ため池はん溢、土砂災害、内水はん溢（水陸など氾濫）、河川はん溢

### 「大雨のとき」に想定される災害

大雨

### 災害用伝言ダイヤル 171

大規模な災害が発生したときの「声の伝言板」です。安否確認にご利用ください。

171 にダイヤル → 案内が流れます

伝える場合 1 → 録音の案内が流れます

聞く場合 2 → 再生の案内が流れます

**市外局番 - 被災した家の電話番号**

※被災地の人は自宅の電話番号を、被災地以外の方は被災地の人の電話番号を市外局番から入力

# ため池ハザードマップ

## 大原貯水池 版

このマップでは、大原貯水池が決壊し、全ての貯水量が流出する状況を想定しています。

### わが家の防災メモ

いざという時あわてないために、家族の連絡先を記入し、緊急時の集合場所、避難場所を決めておきましょう。

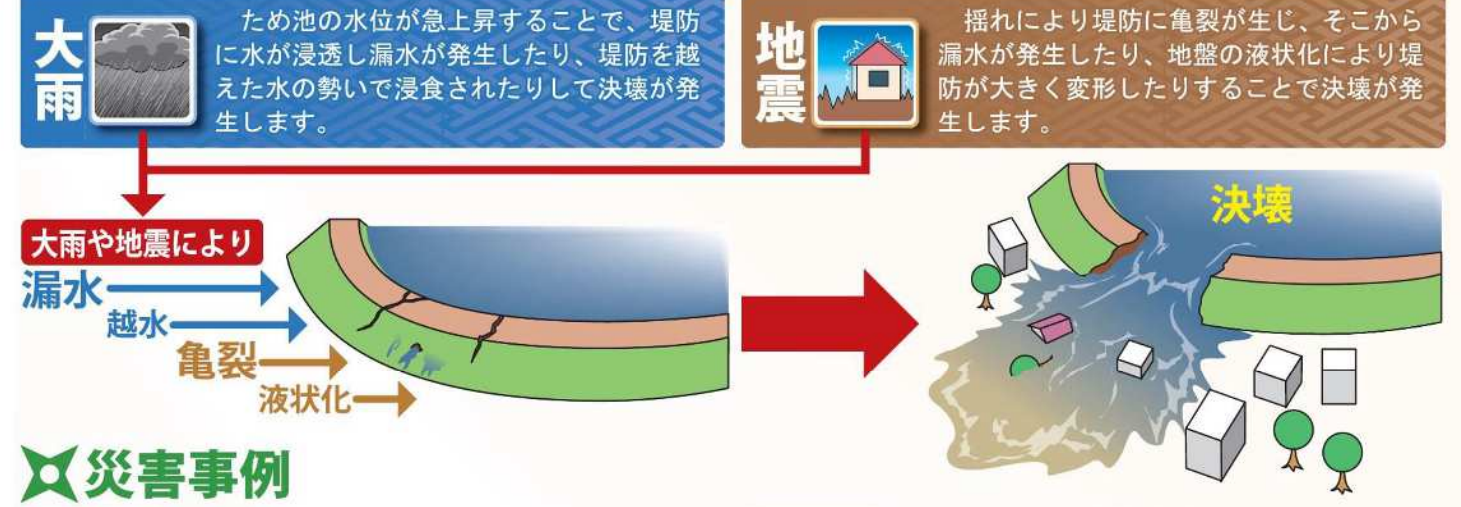
名前	生年月日	血液型	連絡先

## 避難経路図

ご自身が避難する際の経路を記入してください。

# ため池**決壊**について知ろう

## ため池決壊の原因と起こり方



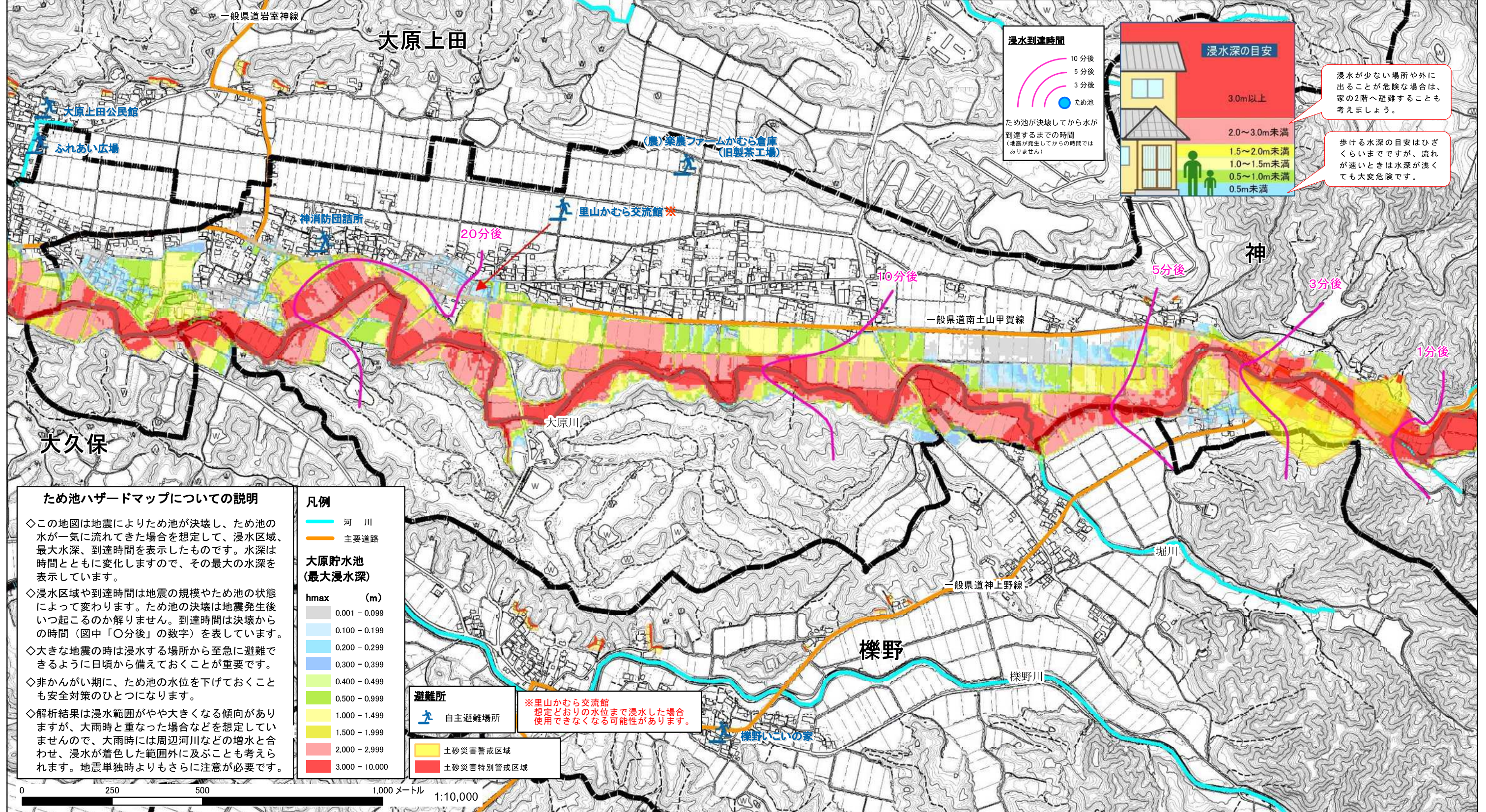
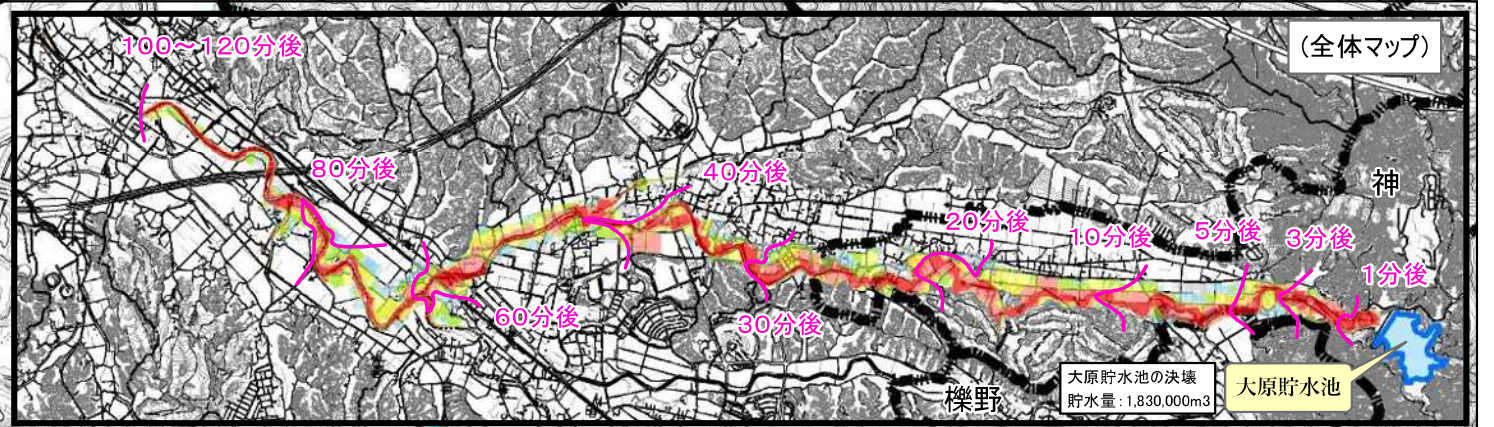
### 災害事例

**大雨** 平成 30 年 西日本豪雨（平成 30 年 7 月 7 日）  
大雨により広島県福山市でため池が決壊しました。グラウンドなどが崩れて、下方の農業用ため池 2ヶ所が崩壊し、3 歳女児が土砂に巻き込まれて亡くなるなど、沢の下流側に甚大な被害が生じました。

**地震** 東北地方太平洋沖地震（平成 23 年 3 月 11 日）  
震度 6 弱の揺れで、山の上にある藤沼湖が決壊し、死者・行方不明者 8 名を出す被害となりました。  
● 地震発生から 20~30 分後に決壊。  
● 田植え前で満水状態であった貯水が全て流出。  
● 下流の集落に土石流となって押し寄せた。

# 甲賀市ため池ハザードマップ

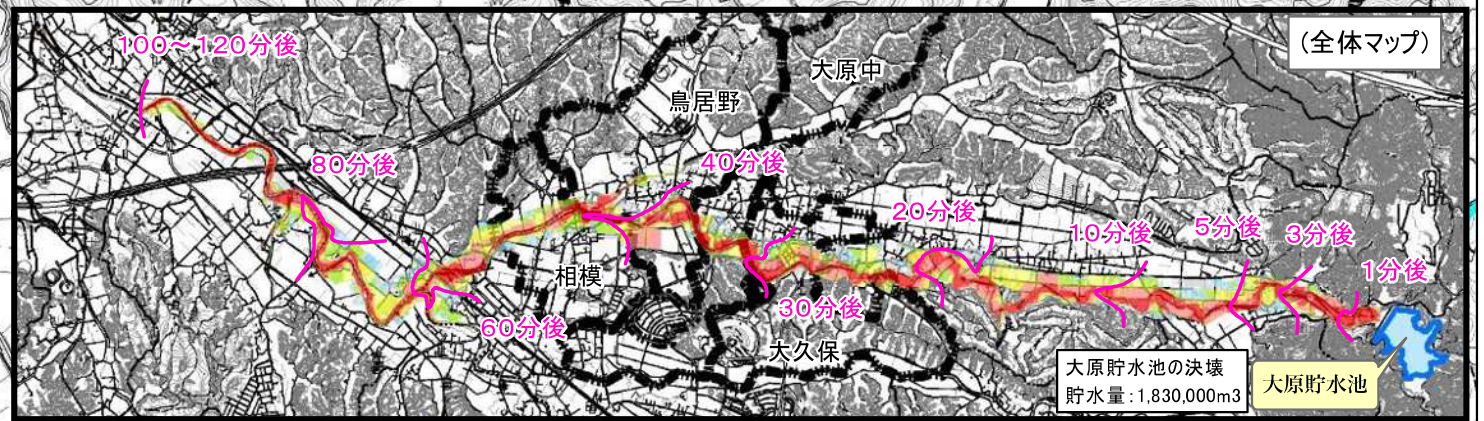
## 大原貯水池 版



# 甲賀市ため池ハザードマップ

## 大原貯水池 版

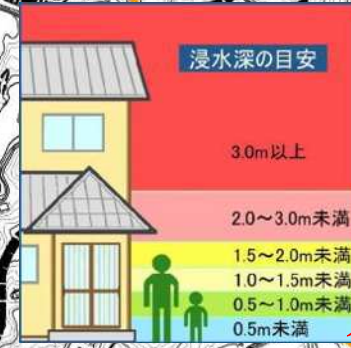
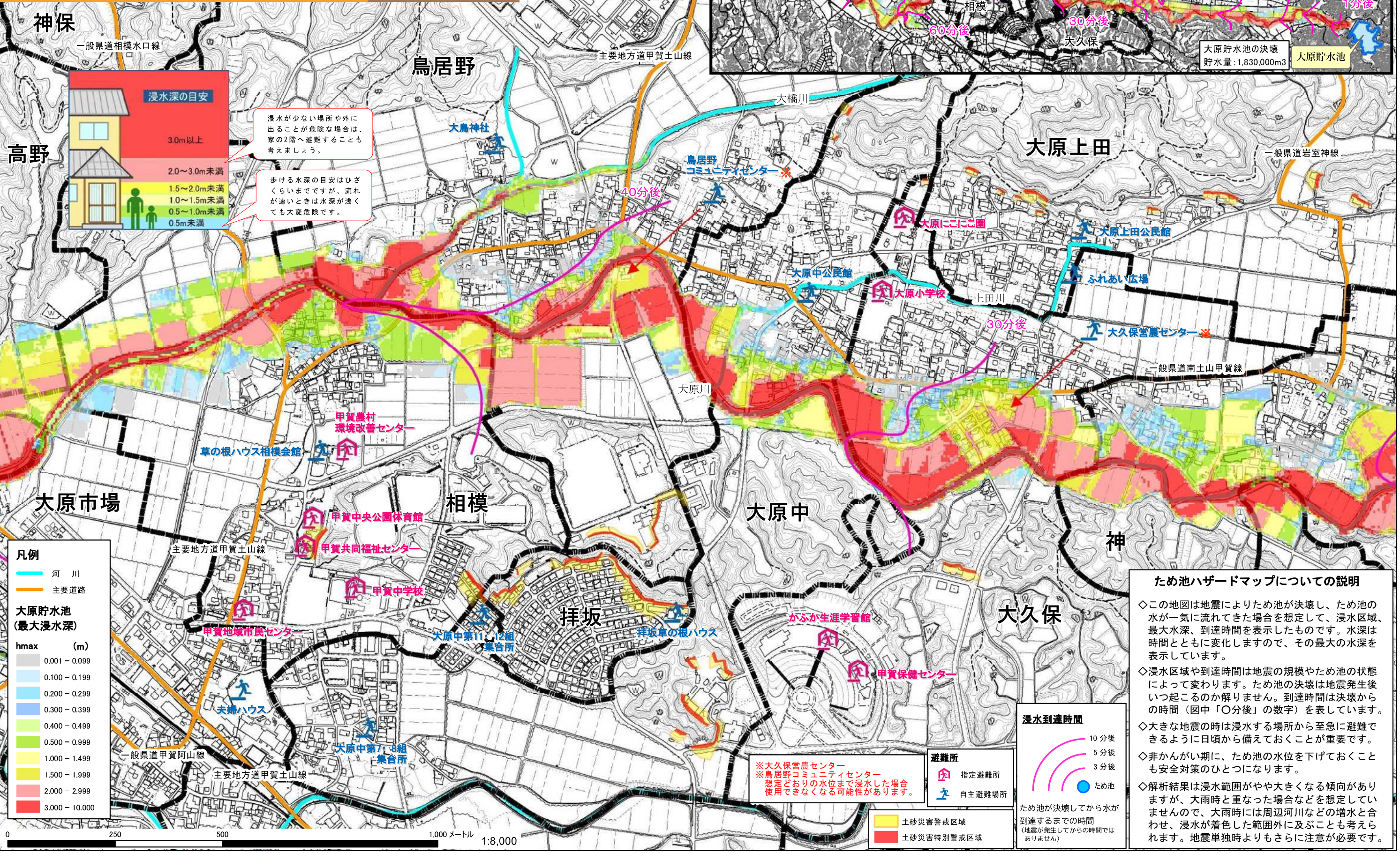
# 地震



(全体マップ)

大原貯水池の決壊  
貯水量: 1,830,000m<sup>3</sup>

大原貯水池



浸水が少ない場所や外に出ることが危険な場合は、家の2階へ避難することも考えましょう。

歩ける水深の目安はひざくらいまでですが、流れが速いときは水深が浅くても大変危険です。

**凡例**

- 河川
- 主要道路

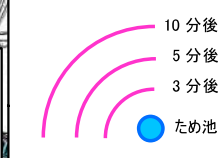
**大原貯水池 (最大浸水深)**

hmax (m)	色
0.001 - 0.099	灰色
0.100 - 0.199	淡青色
0.200 - 0.299	青色
0.300 - 0.399	淡緑色
0.400 - 0.499	緑色
0.500 - 0.999	黄緑色
1.000 - 1.499	黄色
1.500 - 1.999	オレンジ
2.000 - 2.999	赤
3.000 - 10.000	暗赤

### ため池ハザードマップについての説明

- ◇この地図は地震によりため池が決壊し、ため池の水が一気に流れてきた場合を想定して、浸水区域、最大水深、到達時間を表示したものです。水深は時間とともに変化しますので、その最大の水深を表示しています。
- ◇浸水区域や到達時間は地震の規模やため池の状態によって変わります。ため池の決壊は地震発生後いつ起こるのか解りません。到達時間は決壊からの時間(図中「〇分後」の数字)を表示しています。
- ◇大きな地震の時は浸水する場所から至急に避難できるように日頃から備えておくことが重要です。
- ◇非かんがい期に、ため池の水位を下げしておくことも安全対策のひとつになります。
- ◇解析結果は浸水範囲がやや大きくなる傾向がありますが、大雨時と重なった場合などを想定していませんので、大雨時には周辺河川などの増水と合わせ、浸水が着色した範囲外に及ぶことも考えられます。地震単独時よりもさらに注意が必要です。

### 浸水到達時間



ため池が決壊してから水が到達するまでの時間(地震が発生してから時間ではありません)

- 避難所**
- 指定避難所 (house icon)
  - 自主避難場所 (person icon)

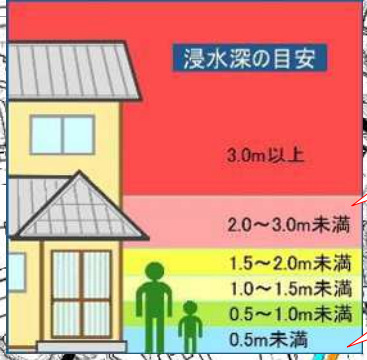
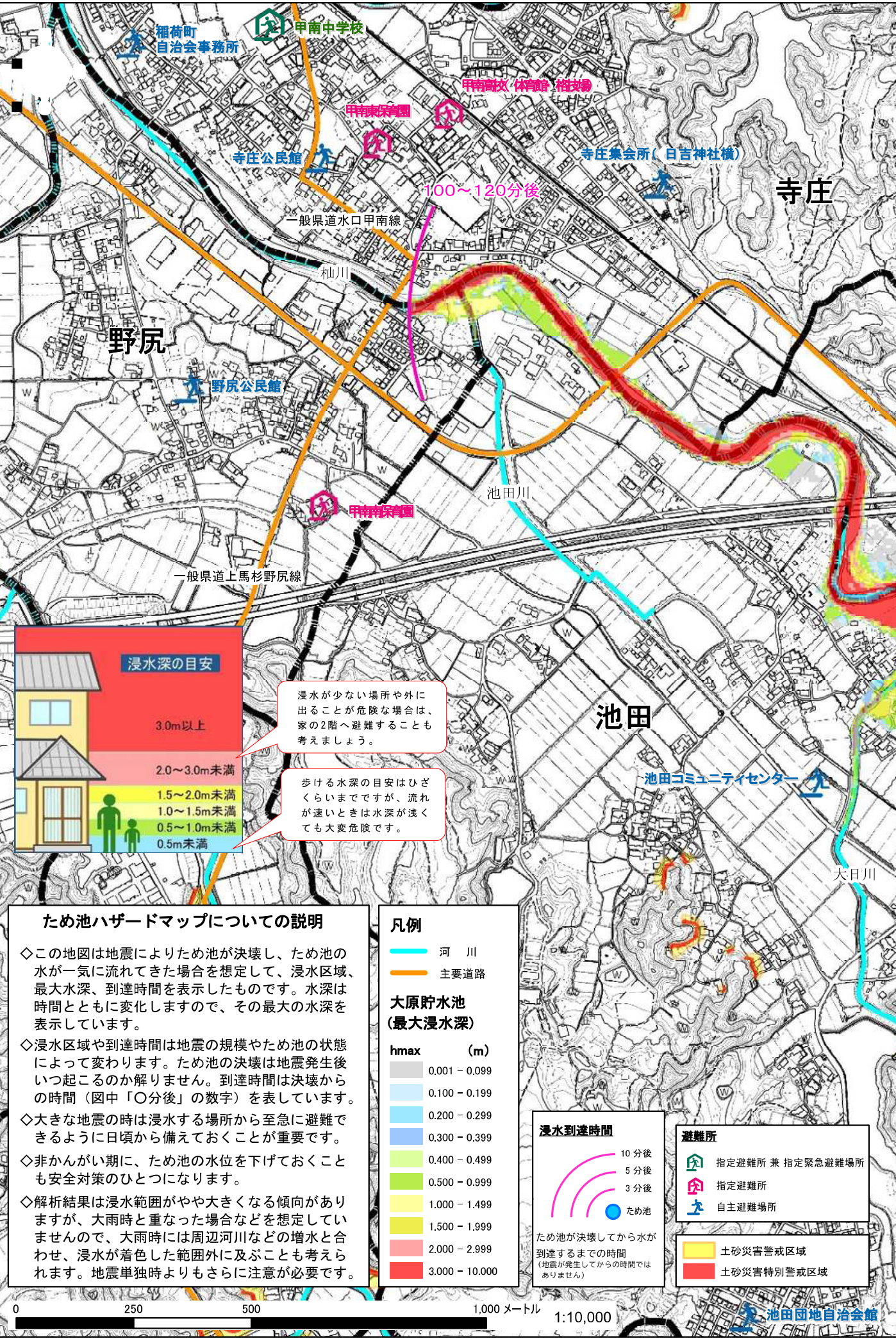
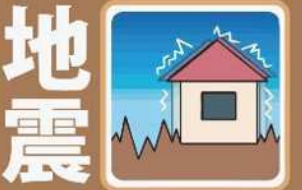
※大久保営農センター  
※鳥居野コミュニティセンター  
想定どおりの水位まで浸水した場合、使用できなくなる可能性があります。

- 土砂災害警戒区域 (yellow)
- 土砂災害特別警戒区域 (red)



# 甲賀市ため池ハザードマップ

## 大原貯水池 版



浸水が少ない場所や外に出ることが危険な場合は、家の2階へ避難することも考えましょう。

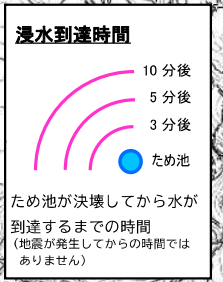
歩ける水深の目安はひざくらいまでですが、流れが速いときは水深が浅くても大変危険です。

### ため池ハザードマップについての説明

- ◇この地図は地震によりため池が決壊し、ため池の水が一気に流れてきた場合を想定して、浸水区域、最大水深、到達時間を表示したものです。水深は時間とともに変化しますので、その最大の水深を表示しています。
- ◇浸水区域や到達時間は地震の規模やため池の状態によって変わります。ため池が決壊は地震発生後いつ起こるのかわかりません。到達時間は決壊からの時間(図中「〇分後」の数字)を表しています。
- ◇大きな地震の時は浸水する場所から至急に避難できるように日頃から備えておくことが重要です。
- ◇非かんがい期に、ため池の水位を下げておくことも安全対策のひとつになります。
- ◇解析結果は浸水範囲がやや大きくなる傾向がありますが、大雨時と重なった場合などを想定していませんので、大雨時には周辺河川などの増水と合わせ、浸水が着色した範囲外に及ぶことも考えられます。地震単独時よりもさらに注意が必要です。

### 凡例

- 河川
  - 主要道路
  - 大原貯水池 (最大浸水深)
- | hmax (m)       |
|----------------|
| 0.001 - 0.099  |
| 0.100 - 0.199  |
| 0.200 - 0.299  |
| 0.300 - 0.399  |
| 0.400 - 0.499  |
| 0.500 - 0.999  |
| 1.000 - 1.499  |
| 1.500 - 1.999  |
| 2.000 - 2.999  |
| 3.000 - 10.000 |



- ### 避難所
- 指定避難所 兼 指定緊急避難場所
  - 指定避難所
  - 自主避難場所
- ### 土砂災害警戒区域
- 土砂災害警戒区域
  - 土砂災害特別警戒区域