



P2-5

特集

血縁・地縁・社縁につづく 「第四の縁」

友達登録してね！

INFORMATION

『マイナンバーカード』
を取得しましょう！

マイナンバーカードは、顔写真付きの本人確認書類や健康保険証として利用できます。ほかにもコンビニで公的な証明書を取得できるなど様々な機能があります。

▼申請方法など
詳しくはこちら



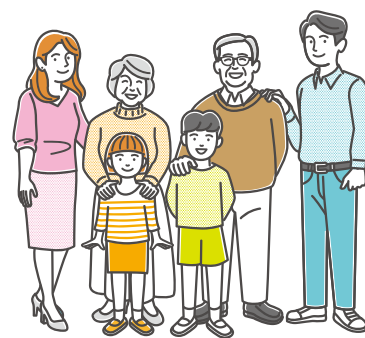
甲賀市公式
LINEアカウント

地震、気象などの
防災情報も配信します！



特集

血縁・地縁・社縁につづく 「第四の縁」



「第四の縁」ってなんだろう？

かつては、血縁・地縁・社縁といったつながりがセーフティネットとなり、さまざまな困りごとを抱える個人や家族を支えていました。しかし、急速な社会変化に伴い、三つの縁の機能が弱くなり、制度の隙間にこぼれ落ちてしまう人が増えてきました。例えば、ひきこもりがちな人や、ヤングケアラー、不登校生徒・児童、身寄りのない高齢者などです。

このような隙間の困りごとを支える縁として期待されるのが「この人とつながりたい」「この人を支えたい」という気持ちでつながる「第四の縁」です。

今回の特集は、興味・関心や思いを分かち合うことから生まれる「第四の縁」についてご紹介します。

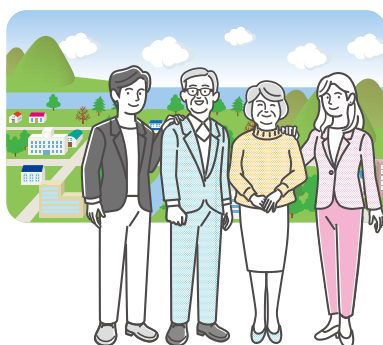
血縁

家族や親族の
つながりのこと。



地縁

同じ地域に住む人々同士の
助け合いのこと。



社縁

所属する企業との
縁や仲間意識のこと。



これからの支え合いに必要な「第四の縁」



生きづらさや困りごとを「第四の縁」で支える

ヤングケアラーや不登校といった生活課題はさまざまな事情が複雑に絡んでおり、簡単に解決できないからこそ、当事者である子どもや家族の悩みは深いといえます。即座の解決とはいきませんが、つながることなら周囲の者にもできるかもしれません。

日々、生きづらさを抱え悩んでいる人が孤立を深めずにすむのなら、伴走するようにつながることは大きな支えとなります。



活動紹介01 喫茶 閉庁二時間前

ちょこプラ 代表 奥野麻美子さん

代表の奥野麻美子さんは、「地域のなかに誰もが気軽に立ち寄れる相談窓口があったらいいな」と思い活動をスタート。「私もしたい!」と集まった5名のスタッフも個性豊か。それぞれが美容、子育て、学校生活、お金、健康、介護、発達障がいなど専門的な知識を持っています。スタッフが大切にしていることは、的確に助言することではなく、話を聴いて一緒に悩むこと。

開催するなかで、相談に訪れた人がスタッフ側に回って手伝うようになるなど、「第四の縁」の可能性を感じさせる喫茶店です。

こころとカラダに優しい珈琲とレモネードを味わってくださいね。

ちょこっと、プラっと寄ってくださいね。



次回OPEN

【日 時】令和6年1月22日(月)～26日(金) 15時～17時30分

【場 所】市役所別館1階 カフェスペース

子どもをまんやかに手づくりしていきます。



活動紹介02 おっちゃんのおむすび商店

社会福祉法人 甲南会 増澤典子さん

甲南中部小学校前にある元文房具店を「おっちゃんのおむすび商店」として再開し、登校前に「朝ごはん」を用意するとともに、不登校児童・生徒らの居場所づくりをはじめます。子どもの生きづらさを「お結び」でなんとかしたい。朝ごはんの「おむすび」は、地域住民の力(第四の縁)でつくられます。

社会福祉法人甲南会の増澤典子さんは、「子どもたちが明日を楽しみにしながら布団に入る、そんなまちにしたい」と話します。

11月27日(月)にOPENしました!

【開催日】毎週月曜日 7時45分～

【住 所】甲南町竜法師1100(甲南中部小前)

【問合せ】(福)甲南会 せせらぎ苑 TEL86-1020



隙間の困りごととは分野を越えて受け止める

暮らしの生きづらさや困りごとの解決は、介護、障がい、生活困窮、子育てなど、分野や制度別に発展してきた経緯があります。そのため、分野を跨いだ複合的な困りごと（8050問題など）や、制度に該当しない隙間の困りごと（ひきこもりなど）が喫緊の生活課題となっているのです。

そのように考えると、興味や関心を共通項として生まれる「第四の縁」は、分野や属性を問わないつながりでできており、これからのセーフティネットの基盤となるのではないのでしょうか。



活動紹介03 イノベーションサロン

みんなでe-こうか 世話人 おおたによしひさ 大谷喜久さん

福祉・介護・保健・医療・教育・生活困窮等の関係者がゆるくつながり「みんなでe-こうか」が立ち上がって7年。メンバーは、社会福祉法人、民間、行政、地域住民とまさにごちゃまぜです。みんなでe-こうかの代名詞といえる活動にイノベーションサロンがあります。大ホールのワンフロアに4つのブースを設けて、興味・関心のあるブース（取り組み発表）にドリンク片手に参加するイベントです。

世話人の大谷喜久さんは、発見とひらめき、そして出会いの場であり、チャレンジする全ての人を支える土壌となればと期待を込めます。

アイデアの実現に向けて
伴走支援します。



分野横断し、人と人をつなげる人材が大量発生中



活動内容など
詳しくはこちら



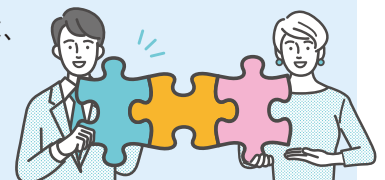
「この人を支えたい」、「こんな活動を始めたい」と思った方・興味がある方は、下記までお問い合わせください。

● 地域共生社会推進課

TEL 69-2155 FAX 63-4085

● まちづくり活動センター「まる一む」

TEL 70-2595 FAX 70-6046



"ワクワク感"を持ってスタートしよう

「第四の縁」を立ち上げるなんて、何だか大変そうだと感じられる方がおられるかもしれませんが、綿密に計画を立てて、その通りに実施しようとするれば、義務的になってワクワク感が薄れてしまいます。「第四の縁」は、やってみてはじめて生まれる価値を楽しむくらいにスタートする方が、かえって上手くいくのかもしれません。



「第四の縁」を体感しに来てください。
ぜんざいもありますよ。



活動紹介04 年の暮れの夕暮れに（歳末の炊き出し）

年の暮れの夕暮れに実行委員会 田中俊之さん

コロナ禍もあり、「つながり」を考えさせられた昨年末。帰省する人も少ない中で「よいお年を」と宛先のある言葉を交わしたい、そんな思いで企画された歳末炊き出しのイベントです。

代表の田中俊之さんは、豚汁であったまって「ええ年やったなあ、来年もがんばろう」と、誰か一人でもそう思って新年を迎えてもらえれば大成功だと言います。

年の暮れに、ワクワクしながらみなさまの席を用意してお待ちしています。

今年もやります!!～年の暮れの夕暮れに～

日 時 12月30日(土) 11時30分～16時30分

場 所 (福) さわらび福祉会 さわらび作業所 (水口町水口6743-1)

問合せ 070-4421-1360

活動紹介05 小さな図書館 droppe

小さな図書館は、その地域に住む人たちに小さな箱に収められた本を無料で貸し出す、アメリカで広がった活動です。

代表者の引田啓子さんは、「もし、あなたのお家の前に小さな図書館があったら、私はその扉を開けてみたい」と話します。そこには、お互いに無関心なまちでは淋しいとの思いがあるのです。

この小さな図書館を通して、どんな「交換」が生まれるだろう。そんな偶然性を想像するだけでワクワクしてきます。

私の扉を開けて
みてください。



あなたも「第四の縁」でつながってみませんか？

地域共生社会の実現に向けたこれからのセーフティネットの基盤として、「第四の縁」のようなつながりを置いて、さらに、そこから関係性が広がるよう地域住民の主体性を尊重することが大切だと考えています。それは、行政側から「計画通りに実施してください」などと、一方的な形をとってしまうのではなく、対話し伴走していく関係性です。

います



従事者叙勲で市内から次の方が受章されました。

秋の叙勲

旭日小綬章

やもり しげき
家森 茂樹氏

(甲賀町大原上田)



平成7年4月から6期24年にわたり滋賀県議会議員を務められました。

この間、議長や滋賀県監査委員等の要職を歴任され、住民の声に根差した議会運営に向けて改革の陣頭指揮をとるなど、県政の発展に大きく貢献されました。

旭日双光章

うかい いさお
鵜飼 勲氏

(水口町虫生野)



平成17年11月から4期16年にわたり甲賀市議会議員を務められました。

この間、議長や各種委員会委員長などの要職を歴任され、住民の福祉、教育、文化及び産業振興の向上はもとより、地方自治の発展に大きく貢献されました。

瑞宝双光章

きたお けんいち
北尾 憲一氏

(信楽町多羅尾)



昭和55年4月に信楽町消防団員を拝命以来、40年の長きにわたり職務に精励されました。

平成30年4月には消防団長に就任し、永年培った知識と経験を活かし、地域防災力の維持のため、機能別消防団組織の立ち上げに尽力されました。

瑞宝双光章

たなか よしひと
田中 義人氏

(甲南町野川)



昭和34年4月に警察事務吏員を拝命以来、37年の長きにわたり警察職務に精励されました。

特に警察基盤の強化に尽力され、県警初の航空機や大型警備艇の導入をはじめ、情報管理システム導入の諸対策を推進等、警察行政に大きく貢献されました。

瑞宝双光章

やました よしゆき
山下 由行氏

(水口町松栄)



公立中学校長として、有機的に繋がらう学校経営や教育指導の基盤づくり、英語教育・国際理解教育などにご尽力いただきました。

退職後は、甲賀市教育委員会教育長として、市全体の学力向上や児童生徒の豊かな心を育む教育等を推進されました。

瑞宝単光章

はやしくち しゅうぞう
林口 周藏氏

(甲賀町滝)



昭和45年に郵政事務員を拝命以来、39年の長きにわたり終始至誠を尽くして職務に精励されました。

郵便業務優績者等として郵便局長表彰を2度受賞するなど、同人の郵便事業の発展に多大な功績を果たされました。

新型コロナウイルス ワクチン接種情報

● 集団接種会場でのワクチン接種を 12月で終了します

9月28日から実施している集団接種会場でのワクチン接種は12月下旬で終了します。併せて無料送迎バスの運行も終了します。集団接種会場での接種を希望される方はお早めにご利用ください。

なお、市内の個別接種実施医療機関におけるワクチン接種は引き続き実施します。



◀ 個別接種実施医療機関一覧

● 集団接種会場【信楽会場】が移転します 場所：信楽中央病院

● 特例臨時接種の実施期間は 令和6年3月末まで

新型コロナワクチンの特例臨時接種の実施期間は令和6年3月31日までです。この期間中は無料でワクチン接種を受けることができます。

12月の集団接種 スケジュール



相談センター・コールセンターは年末年始休業 します (12月29日～1月3日)

新型コロナウイルス感染症対策室相談センター
TEL 69-2154
新型コロナウイルスワクチン接種コールセンター
TEL 0120-102-852



問合せ 新型コロナウイルス感染症対策室
相談センター
TEL 69-2154 (平日9時～17時)



受章おめでとうございます

令和5年秋の叙勲と褒章、第41回危険業務

秋の褒章

藍綬褒章

くずはら かずや
葛原 千也氏

(信楽町長野)



平成2年4月に信楽町消防団員を拝命以来、災害現場の第一線で中核的な存在として活躍されました。

令和2年4月からは方面隊長、令和4年4月からは副団長として、消防団員の技術の向上、団全体の士気高揚に努められています。

第41回危険業務従事者叙勲

瑞宝双光章

やまもと よしのり
山本 芳則氏

(信楽町上朝宮)



昭和47年4月に滋賀県警察官となられ、40年の長きにわたり警察職務に精励し、特に刑事警察部門において活躍されました。

暴力団組織に対して法律に基づく行政処分を積極的に実施し、組織の弱体化を図る等、治安の維持に大きく貢献されました。



令和6年1月から

一時預かり無料利用券の対象施設が追加されます

保育園等に在園していない生後6カ月～1歳6カ月の方を対象に配布している「一時預かり保育の無料利用券」の利用可能施設が令和6年1月から追加されます。ぜひ、ご利用ください。

【追加施設】

- 水口北保育園
- こうなん保育園
- 甲南のぞみ保育園

※既に無料利用券をお持ちの方も対象となります。

※詳しくは市ホームページをご確認ください。

▲市ホームページ

問合せ 保育幼稚園課 TEL 69-2180 FAX 69-2298



令和6年1月から

『電子証明書の更新』の休日予約を開始します

これまで平日のみ対応していたマイナンバーカードの電子証明書の更新を令和6年1月から予約に限り休日も対応します。

【予約方法】

電子証明書有効期限通知書（青い封筒）に従い予約してください。（有効期限の約3カ月前に郵送されます。）

※更新時に必要なものなど、詳しくは市ホームページもしくは案内通知をご確認ください。

有効期限はこちらに記載されています。
更新手続きは3カ月前からです。



問合せ 市民課 TEL 69-2138 FAX 65-6338

▲市ホームページ



国民健康保険にご加入の40～74歳の方へ 特定健診は受診されましたか？

特定健診は、メタボリックシンドロームや高血圧、糖尿病、脂質異常症などの生活習慣病に着目して実施されており、無料で受診できます。現在の体調を知っていただくためにも、毎年健診を受けていただくことが重要です。

受診券は5月～6月にかけて皆様のご自宅へ郵送しております。
お早めに受診ください。

有効期限 12月28日（木）

受診場所 市内の医療機関（29カ所）

※医療機関の一覧は市ホームページからご覧ください。

問合せ 保険年金課 TEL 69-2141 FAX 63-4618

▲市ホームページ



令和6年(2024年) ^{はたち}甲賀市20歳のつどい

20歳の門出を祝う甲賀市20歳のつどいを開催します。

日時 令和6年1月7日(日)

開場・受付 13時～

- 第1部 記念式典 14時～14時30分
- 第2部 記念イベント 14時40分～15時30分

会場 あいこうか市民ホール

対象 平成15年4月2日から平成16年4月1日に生まれた方で、下記のいずれかに該当する方

1. 甲賀市に住民登録のある方
2. 現在、甲賀市に住民登録はしていないが、市内の学校に通ったことがある方、市内にお勤めの方で甲賀市20歳のつどいへの参加を希望される方

案内状 対象者に「案内状(ハガキ)」を送付しますので、当日必ずご持参ください。

なお、案内状は「現在本市に住民登録のある方」に送付しておりますので、お手元に無い場合や「現在本市外に住所異動をされている」場合は、ホームページに掲載の「参加申込書」にて事前にお申し込みください。提出された「参加申込書」に記載の送付先住所に後日案内状を送付します。

その他

- 本人以外の上場はできません。介助や付き添いが必要な場合は事前に下記までお申し出ください。
- 詳細はホームページをご覧ください。下記までお問い合わせください。

主催 甲賀市 甲賀市教育委員会 20歳のつどい実行委員会

問合せ 社会教育スポーツ課 青少年育成係

TEL69-2248 **FAX**69-2293 **✉**koka30104500@city.koka.lg.jp



▲市ホームページ



皆様のご意見を募集します

パブリック・コメント 甲賀市公営住宅等長寿命化計画(改定版)

更新時期を迎えつつある老朽化した公営住宅等に対し、安全・安心で良質な住宅ストックの充実と適正な維持管理や計画的な修繕・改善等を図るため、計画策定を進めています。つきましては、「甲賀市公営住宅等長寿命化計画(案)」に対する皆さんからのご意見を募集します。

【閲覧場所】

- 住宅建築課、土山・甲賀大原・甲南第一・信楽地域市民センター各窓口
- 市ホームページ

【意見の募集期間】 令和6年1月4日(木)まで

【提出方法】

意見書(閲覧場所にて取得可能)に記入のうえ、各閲覧場所へ持参していただくか、郵送、FAX、メールで提出してください。(募集期間内必着)

【意見の取り扱い】

提出いただいたご意見は、個人情報を除き、回答と併せて市ホームページで公表いたします。なお、ご意見を提出された方への個別の回答はしません。

問合せ 住宅建築課 公営住宅係 〒528-8502 水口町水口6053番地

提出先 **TEL**69-2122 **FAX**63-4601 **✉**koka10405000@city.koka.lg.jp



▲市ホームページ

甲賀市で働きたい方必見!!

女性活躍推進のためのお仕事フェアを開催します ～お仕事セミナー&合同就職面接会～

出展企業・事業所の採用担当者と直接お話していただけます。

その他、就活メイクアップ、履歴書用写真撮影等、女性の就活を応援するコーナーもあります。

日時 令和6年1月10日(水) 10時～13時30分(受付開始9時30分)

場所 あいこうか市民ホール

- 企業面談ブース ●キャリアカウンセラーによるお仕事相談ブース ●在宅ワーク相談ブース
- 職業訓練相談ブース ●子育て相談ブース ●介護のお仕事相談ブース
- 新規就農相談ブース ●就活メイクアップコーナー ●履歴書用写真撮影コーナー



参加対象者 市内で就職を希望する方

出展企業・事業所 市内企業15社(企業名等は12月中旬に市ホームページに掲載します。)

参加費 無料 **無料託児有** 6カ月～就学前(要予約:先着15人)

参加申込・託児予約方法 市ホームページ内専用申込フォーム

受付期間 令和6年1月5日(金)まで

問合せ 商工労政課 女性活躍推進室 **TEL**69-2189 **FAX**63-4087



▲市ホームページ

未来ある公共交通へ

公共交通に乗っておでかけしよう!～クリスマス編～

甲賀市は冬のイベントやスポットも盛りだくさんです。ぜひ、公共交通に乗っておでかけください。

サンタさんと一緒に遊ぼう! 信楽高原鉄道サンタ列車

期間限定で信楽高原鉄道がクリスマス仕様で運行します。乗車いただいたお友だちにはプレゼントもご用意しています!

また、信楽駅前大たぬきや駅構内のたぬき達もサンタクロス衣装でお出迎えます。

詳しくはこちら

※サンタ列車の乗車には電話での事前予約が必要です。

運行期間 12月13日(水)～24日(日)

※期間中は、午前中2往復運行をします。



申込み・問合せ 信楽高原鉄道株式会社 総務課 **TEL**82-4366

冬の風物詩 イルミネーション

市内のJR各駅および信楽高原鉄道信楽駅周辺でイルミネーションが期間限定で点灯されます。

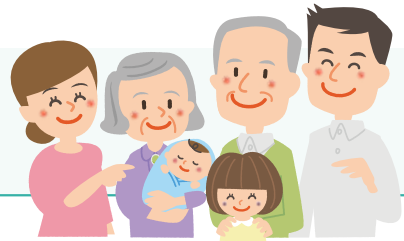
冬の寒空の下、幻想的な光に包まれてみてはいかがでしょうか。

詳しくはこちら



問合せ 公共交通推進課
TEL69-2215 **FAX**63-4601

忍者の里こうかで田舎体験



受入れ家庭募集!!

近年、田舎暮らしや農村体験の需要が高まっています。市では、中学生を対象とした受入れを行っています。特別なことをするのではなく、ありのままの生活体験を通じて、生徒との交流を深めることがこの事業の目的です。

生徒との交流に興味のある方や地域活性化にご協力いただける方、ぜひお気軽にご相談ください。



研修会&交流会を開催!!

9月に受入家庭のスキルアップ研修会と交流会を開催しました。

食中毒防止対策やアレルギー対応の食事の試食会、受入家庭同士の交流会等、終始賑やかな雰囲気です。「楽しかった」というお声をいただきました。

受入家庭の皆さんが、安心・安全で元気に楽しく受入れができるよう、今後も研修会や交流会を実施します。

◀研修会&交流会の様子



問合せ 甲賀市都市農村交流推進協議会（農業振興課内）

TEL 69-2192 FAX 63-4592

ホームページ▶

ウォーキングを楽しみながら健康寿命を延ばそう!

甲賀市スポーツ協会が水口スポーツの森で開催しているウォーキング教室では、「ウォーキングリーダー」が安全で効果的な方法をお教えします。地域での指導も行いますので、ぜひご相談ください。

また、総合型地域スポーツクラブでも、体組成計という機器を使った体力などの「見える化」を実施しています。詳しくは、クラブにご相談ください。

／リーダーインタビュー／



「ウォーキング」を通してお互いに楽しみながら少しでも学び合え、健康づくりに繋がればと思います。

おぎわ しんいち
小澤 信一さん



◆「アクティブウォーキング」に参加してゴルフ場を歩いてみませんか？

日時 令和6年2月4日（日）13時30分～16時
場所 富士スタジアムゴルフ倶楽部 北コース
参加費 1,000円 定員 先着100名
申込み 電話・FAX 12月25日（月）締切

ウォーキング指導の様子▶

問合せ

◇ウォーキングリーダー・ウォーキング教室・アクティブウォーキングについて

（一財）甲賀市スポーツ協会
TEL 86-2343 FAX 86-2443



協会ホームページ▲

◇総合型地域スポーツクラブについて
社会教育スポーツ課 スポーツ係

TEL 69-2249 FAX 69-2293



市ホームページ▲

12月3日～9日は「障害者週間」です

障害者週間は、広く障がい者の福祉についての関心と理解を深めるとともに、障がいのある人が社会、経済、文化その他のあらゆる分野の活動に参加する意欲を高めることを目的として定められています。

◆「合理的配慮」って？

障がいのある人から何らかの配慮を求める意思表示があった時に、負担が重くない範囲で配慮を行うことです。何が出来るかその時々に行える配慮を考えることが重要です。障がいには様々な種類があり、個人によっても違いがあります。障がいの特性を理解し、どのような方法がよいか本人に確認するなど、その人に合った方法で自分ができることから取り組んでみましょう。

◇コミュニケーションでの具体例

ゆっくり話す

具体的に
はっきり

じつぶつ
実物や
絵図の
活用

ひつだん
筆談

おんやく
音訳

◆知っていますか？ヘルプマーク

ヘルプマークは周囲の援助や配慮が必要な方のための全国統一のマークです。社会の中には、外見だけでは障がいや困っていることが分かりにくい人もいます。

▼ヘルプマーク



例えば・・・

義足や人工関節、内部障がい
難病、妊娠初期、発達障がい、認知症
目や耳、言語の障がい など

日常生活の中でヘルプマークを付けている人がおられたら、電車やバスで席を譲ったり、困っている場面での手助けや配慮を心掛けましょう。

また、交通機関の事故や災害時の避難など、突発的な出来事の際も支援をお願いします。

必要な方には、ヘルプマークを無料配布しています。

◆配布窓口 障がい福祉課・長寿福祉課、土山・甲賀・甲南・信楽の地域市民センター、各地域包括支援センター、滋賀県障害福祉課、甲賀保健所

◆見かけたことありますか？



障害者のための国際シンボルマーク

障がいのある人が利用できる建物、施設であることを表すための世界共通のシンボルマーク



耳マーク

聞こえが不自由なことを表す。コミュニケーション等で配慮が必要なことを知らせるマーク



身体障害者標識

肢体不自由であることを運転する車に表示するマーク



ハートプラスマーク

身体内部（心臓、呼吸機能、腎臓など）に障がいがある人を表すマーク

◆障がいのある人の支援機関 ～働き教育センター 甲賀～

令和2年4月にオープンし、就職をめざす障がいのある人に生産活動や職場体験、就労後のフォローなど「働く」ことをサポートする専門機関として日々支援を行っています。仕事に就くまでの社会的なマナーや基本的な学習ができることはもちろん、生活に関する相談も随時行っています。

【住所】 甲南町寺庄960

【問合せ】 TEL 86-1234

問合せ 障がい福祉課 TEL 69-2162 FAX 63-4085

生活の困りごとと一緒に考えます

ひとりで悩まずに、まずはご相談ください

生活支援課に開設している「生活支援窓口」では、生活に不安を抱えている方の相談を受け付けています。ひとりで悩まず、複雑・深刻化する前に、来所または電話で気軽に相談してください。来所が難しい場合は、相談支援員が訪問します。

☆こんなことで困っていませんか

- ・働く意欲はあるけれど、自信がない
- ・家賃が払えず、部屋を出なければならない
- ・家計のやりくりができない
- ・自宅にひきこもりがちの家族がいて、将来が心配



☆まずは、生活支援窓口へ

相談支援員が困りごとや悩みごとに寄り添ってどうしたらよいか一緒に考えていきます。

- ① 困りごとや不安をお話してください
- ② 相談内容を整理し、適切な対応方法を検討します
相談の内容によって、必要な情報の提供や適切に対応できる他の専門機関につなげます。
- ③ 生活の状況と課題を一緒に整理します
- ④ 自立のための解決策（プラン）を一緒に考えます
- ⑤ 解決に向けた支援を行います
支援プランに基づいて支援します。
- ⑥ 継続した支援を行います
定期的に連絡を取り、必要な支援を継続します。
困りごとが解決した後も安定した生活ができるようサポートします。

問合せ 生活支援窓口（生活支援課内） TEL)69-2158 FAX)63-4085
受付時間：8時30分～17時15分（土日祝日・年末年始は休み）

「いのち」について、考える日

12月1日は『いのちの日』です。いのちについてみんなで考える日として、厚生労働省が、2001年に制定しました。

何かに悩んでいる方は、家族や友達など、誰かに話してみましよう。「誰にも話せない、話したくない。・・・けど、誰かに聞いてもらいたい。」そんなときは、一人で悩まず、相談窓口を頼ってください。たった一つの大切な『いのち』をみんなで守りましよう。



*相談窓口（かけやすい番号へお気軽に相談ください）

- ところの電話相談 TEL)077-567-5560
(年末年始を除く毎日①10時～12時②13時～21時)
- 滋賀いのちの電話 TEL)077-553-7387 (金～月/10時～20時30分)
- 京都いのちの電話 TEL)075-864-4343 (年中無休 24時間)
- 甲賀市すこやか支援課 TEL)69-2168 (平日 8時30分～17時15分)

年末年始の業務案内



休業期間 12月29日(金)～1月3日(水)

窓口業務について 婚姻・出生・死亡等の受付は、閉庁時も宿日直が取り扱います。

戸籍・住民票・印鑑証明・課税証明・所得証明のコンビニ交付は次の期間、ご利用いただけません。

【停止期間】 12月29日(金)～1月3日(水)

●市内各施設の閉館日・休館日等については下記のとおりです。

	施設名	閉館日・休業日	施設名	閉館日・休業日		
公民館など	伴谷、柏木、貴生川、岩上、大野、山内、鮎河、多羅尾、水口中央、土山中央、甲南、信楽中央公民館	12月29日(金)～1月3日(水)	甲賀B&G海洋センター	12月27日(水)～1月5日(金)		
	希望ヶ丘防災コミュニティセンター		甲賀中央公園	12月27日(水)～1月5日(金)		
	かぶか生涯学習館		信楽テニスコート	12月29日(金)～1月3日(水)		
			信楽運動公園	12月29日(金)～1月3日(水)		
図書館	水口図書館	12月28日(木)～1月5日(金)	水口スポーツの森	12月29日(金)～1月3日(水)		
	土山図書館	12月29日(金)～1月3日(水)	土山グラウンド	12月29日(金)～1月3日(水)		
	甲賀図書情報館	12月27日(水)～1月5日(金)	土山室内運動場			
	甲南図書交流館	12月29日(金)～1月3日(水)	土山テニスコート			
	信楽図書館	12月28日(木)～1月3日(水)	やまびこドーム	12月27日(水)～1月4日(木)		
	甲南ふれあいの館	12月25日(月)～1月3日(水)	グリーンドーム	12月29日(金)～1月3日(水)		
紫香楽宮跡関連遺跡群調査事務所	12月28日(木)～1月3日(水)	上野ドーム				
資料館など	信楽伝統産業会館	12月28日(木)～1月4日(木)	野洲川グラウンドゴルフ場	12月29日(金)～1月3日(水)		
	水口歴史民俗資料館	12月28日(木)～1月5日(金)	宇川会館、清和会館、かえで会館、牛飼教育集会所、西教育集会所	12月29日(金)～1月3日(水)		
	水口城資料館					
	東海道伝馬館	12月29日(金)～1月3日(水)	児童館	かえで児童館、たけのこ児童館		
	土山歴史民俗資料館	12月29日(金)～1月3日(水)		子育て支援センター	水口、土山、甲賀、甲南、信楽子育て支援センター	12月29日(金)～1月3日(水)
	甲賀歴史民俗資料館	12月29日(金)～1月3日(水)	子育て支援センター		てるてるパーク	12月29日(金)～1月3日(水)
	みなくち子どもの森	12月29日(金)～1月3日(水)			市立保育園	12月29日(金)～1月3日(水)
	くすり学習館	12月29日(金)～1月3日(水)	市立幼稚園	12月29日(金)～1月3日(水)		
	文化交流施設など	旧水口図書館	12月29日(金)～1月3日(水)	市内各小・中学校	12月28日(木)～1月4日(木)	
		信楽産業展示館	12月28日(木)～1月4日(木)	市内各保健センター	12月29日(金)～1月3日(水)	
甲南農村環境改善センター		12月29日(金)～1月3日(水)	市内各地域包括支援センター	12月29日(金)～1月3日(水)		
甲賀農村環境改善センター		12月27日(水)～1月5日(金)	不燃物処理場	12月31日(日)～1月3日(水) ぐみカレンダーをご確認ください。		
甲賀共同福祉センター		12月27日(水)～1月5日(金)		エコステーション	12月31日(日)～1月3日(水)	
甲賀匠の里		12月27日(水)～1月5日(金)	甲賀広域行政組合衛生センター	12月31日(日)～1月3日(水)		
勤労青少年ホーム		12月28日(木)～1月4日(木)	甲賀斎苑	1月1日(月・祝)		
共同福祉施設			水口医療介護センター	12月29日(金)～1月3日(水)		
甲南情報交流センター(忍の里プラザ)		12月29日(金)～1月3日(水)				
あいこうか市民ホール、碧水ホール、あいの土山文化ホール					12月29日(金)～1月3日(水)	
森林文化ホール		12月29日(金)～1月3日(水)				
甲南青少年研修センター			12月25日(月)～1月4日(木)			
少年センター		12月29日(金)～1月3日(水)				
まちづくり活動センター「まるーむ」			12月29日(金)～1月3日(水)			
甲賀中央公園体育館	12月27日(水)～1月5日(金)					
水口、岩上、土山、甲南、信楽体育館、甲南B&G海洋センター体育館		12月29日(金)～1月3日(水)				
高間みずべ公園	12月1日(金)～3月31日(日)					
青土ダムエコーバレイ		12月25日(月)～1月6日(土)				
甲南中央運動公園	12月29日(金)～1月3日(水)					
甲南グラウンド		12月29日(金)～1月3日(水)				
甲南中央運動公園トレーニングハウス	12月29日(金)～1月3日(水)					
甲南グラウンドゴルフ場		12月29日(金)～1月3日(水)				
運動施設など			公立甲賀病院	12月29日(金)～1月3日(水)		
		信楽中央病院		12月29日(金)～1月3日(水)		
運動施設など		公立甲賀病院	※救急対応のみ			
			12月29日(金)～1月3日(水)	※休診期間中の救急患者は、宿日直医師が診察します。 ※小児科は、下記の時間に小児科救急医療体制で対応します。 12月29日(金)～1月3日(水) / 受付：9時～18時		

年末年始の家庭ごみ、し尿汲取りの収集日程

●家庭ごみ

年末年始はごみの量が非常に多く、通常の回収時間・ルートを大幅に変更する可能性があります。ごみは必ず午前8時までに当日に出してください。また、回収品目・回収日が通常と異なる場合がありますので、必ずごみカレンダーをご確認ください。(ごみカレンダーは、市役所および各地域市民センターに設置しているほか、ホームページからもご確認いただけます。)



◎家庭ごみ搬入施設（エコステーション・甲賀広域行政組合衛生センター）

閉場日 12月31日（日）～1月3日（水）

※不燃物処理場については、ごみカレンダーをご確認ください。

※衛生センターへの大型燃えるごみ（縦・横・高さの合計が80cm以上）の搬入には前日までの事前申し込みが必要です。(TEL62-5454)

●粗大ごみ

町	業者	回収申込期限	最終回収日
水口・信楽地域	(株)水口テクノス (TEL0748-62-5311)	12月11日(月)	12月19日(火)
土山地域	(株)ヒロセ (TEL0748-52-0943)	12月20日(水) 午前中	12月21日(木)
甲賀・甲南地域	(株)日映日野 (TEL0748-53-3941)	12月8日(金)	12月21日(木)

※申込みは、直接各地域の指定業者へお願いします。

※申込み状況により、日程が変更となる場合がございますのでお早めに業者へお申し込みください。

●し尿汲取り

業者	年末 臨時申込期限	年始 開始日	地域	地区						
				全域						
(株)水口テクノス (TEL0748-62-1959)	12月11日 (月)	1月4日 (木)	水口 信楽	長野	北新町	北出町	問屋町	陶生町	広芝町	東二本丸町
					上二本丸町	新二本丸町	みのりが丘町	大塚町	福島町	辻町
					中町	馬場町	本町	中出町	元町	末広町
					焼屋町	旭町	ハイランド町	つくしが丘町		
				江田	神山	田代	畑			
(株)日映日野 (TEL0748-53-3941)	12月11日 (月)	1月4日 (木)	土山 甲賀 甲南	大野学区	相模、大原市場を除く大原学区			油日学区	佐山学区	
				全域						
(株)ヒロセ (TEL0748-52-0943)	12月11日 (月)	1月4日 (木)	土山 甲賀 信楽	大野学区を除く全域	相模 大原市場					
					愛宕町	材木町	大正町	新町	松尾町	南松尾町
					米町					
					小原	多羅尾	雲井	朝宮		

※休業中の急な汲取りには対応することができませんので、希望される方は必ず早めに収集業者へご依頼ください。

問合せ 生活環境課 生活環境係 TEL69-2145 FAX63-4582

市ホームページ▶



市職員の給与・人数等の状況

地方公務員法第58条の2の規定並びに甲賀市人事行政の運営等の公表に関する条例の規定により、令和4年度の市職員の給与、人数などについてお知らせします。

なお、この内容のほか、詳細は市ホームページでもご覧いただけます。

①部門別職員数の増減（各年4月1日現在）

（単位：人）

部門		令和4年	令和5年	増減	
普通会計	一般行政	議会	6	6	0
		総務企画	159	169	10
		税務	32	30	-2
		民生	186	189	3
		衛生	42	46	4
		労働	6	6	0
		農林水産	28	25	-3
		商工	14	14	0
		土木	53	52	-1
		小計	526	537	11
	特別行政	教育	114	115	1
		消防			0
		小計	114	115	1
公営企業等会計	病院	72	67	-5	
	水道	23	23	0	
	下水道	12	13	1	
	その他	47	45	-2	
	小計	154	148	-6	
合計		794	800	6	

（注）特別行政の教育欄は教育委員会事務局職員の数であり、市内小中学校の教員は含まれません。

②人件費の状況（令和4年度普通会計決算）

年度	歳出額(A)	人件費(B)	人件費率(B/A)
令和4年	43,420,932千円	7,388,761千円	17.0%

③人件費の内訳

一般職員に関する人件費	5,048,766千円
会計年度任用職員に関する人件費	2,008,783千円
市長、副市長、教育長	34,542千円
議員に関する人件費	162,144千円
各種委員に対する人件費	134,526千円
合計	7,388,761千円

（注）対象者は、①部門別職員数の合計のうち普通会計に属する職員です。

④職員の平均給料月額及び平均年齢の状況（令和5年4月1日現在普通会計）

区分	一般行政職 601名		医療職 40名		技能労務職 11名	
	平均給料月額	平均年齢	平均給料月額	平均年齢	平均給料月額	平均年齢
普通会計	314,625円	41歳8月	327,825円	43歳9月	277,036円	51歳5月

⑤職員の初任給の状況（令和5年4月1日現在普通会計）

区分	甲賀市	国
一般行政職	大学卒	185,200円
	短大卒	167,100円
	高校卒	154,600円

問合せ 人事課 人事係 TEL69-2122 FAX63-4086
給与係 TEL69-2123

市ホームページ▶



第21回

手術支援ロボット「hinotori」 導入と泌尿器癌治療について

hinotori

副院長補佐・泌尿器科主任部長

金哲将



泌尿器癌領域において手術支援ロボット（以下「ロボット」）を用いた手術は年々増加し、従来の手術（開腹・腹腔鏡）に取って代わりつつあります。これまでの開腹手術は大きく皮膚を切開し病巣へアプローチする必要があったため、術後の回復に時間を要し、社会復帰が遅れることもありました。

一方ロボットは、3Dカメラにより鮮明かつ拡大機能を持つ三次元での手術を可能とし、人間の手以上の可動域を持つ3本のアームを用い、狭い空間でも自由に繊細な手術操作が可能になります。また、皮膚切開創が小さく気腹圧により出血量が抑えられ、画期的な手術手技と言えます。

食生活の変化、PSA（腫瘍マーカー）検査の普及により急増し、2016年頃から日本において男性の年間罹患者数がトップになっています。2012年にロボットによる前立腺癌手術が保険診療となり、現在日本では約90%の根治的の前立腺全摘除術がロボットを用いて行われています。

県下では、滋賀医科大に続いて2番目に導入!
(2024年1月～)



▲手術支援ロボット hinotori

子どもたちが
操作体験をしました!!
(11月11日開催
公立甲賀病院フェスタ)



手術支援ロボット『hinotori』とは?

- ◆ 川崎重工業とシスメックスが共同出資するメディカロイド社製
- ◆ 海外勢がほぼ独占する手術支援ロボット分野に国産機として初参入
- ◆ コンパクトで操作性が高く、日本の手術室で使いやすい
- ◆ コスト面でも優れている
- ◆ 可動域が大きく手振れもないため繊細で精緻な手術を安全に実施可能
- ◆ 傷が小さく出血が少ないため患者の身体への負担が少ない
- ◆ 漫画家・手塚治虫氏の「火の鳥」にちなんで名付けられた

問合せ 公立甲賀病院 総務企画課 TEL 62-0234 FAX 63-0588

がん患者サロン「癒会こうか」

がん患者・家族の交流会で、仲間と気持ちを共有しませんか?

日時 12月6日(水) 13時30分～15時30分

場所 公立甲賀病院2階講堂

参加費 無料、予約不要

* 1月以降も、毎月第1水曜日(祝日の場合は第2水曜日)に開催しています。

問合せ がん相談支援センター

TEL 65-1641

令和5年度第3回がん医療フォーラム

日時 12月16日(土) 15時～16時

場所 公立甲賀病院2階講堂

内容 肺がんについて

講師 呼吸器外科部長 藤田琢也 医師

申込締切 12月8日(金) 定員 100名程度

※当日受付可能・参加無料

問合せ・申込み がん診療部

TEL 62-0234 (代表)

申込はこちらから▶



甲賀市は子どもたちの
笑顔を増やすために
「すまいる・あくしよん」
に取り組みます！



Happy

1歳のお誕生日おめでとう！

1st Birthday

のくちふうま
野口楓真ちゃん

1歳のお誕生日おめでとう！
この1年でとっても大きくなったね。
これからも、ふうちゃんの成長が
楽しみです！



うえだせいな
上田聖奈ちゃん

上2人のお兄ちゃん達に負けずに
たくさん食べて元気に
すくすく大きくなあれ♪
ずっとずっと大好き！



かたやまえいと
片山瑛斗ちゃん

1歳のお誕生日おめでとう！
笑顔の可愛いえいと♡
お父さんとお母さんのところに
生まれてきてくれてありがとう☆
これからも元気にすくすく育ってね♪



皆さんからの投稿を大募集

- ① 1歳のお誕生日おめでとう！
- ② 皆さんからの投稿コーナー

締め切り

掲載する月の前々月末(随時募集)
例：2月号への掲載→12月31日(日)まで

詳しくは
こちら▼



提出先・問合せ

秘書広報課 広報広聴係
〒528-8502
甲賀市水口町水口6053番地
(TEL)69-2101 (FAX)63-4619
✉ koka10040200@city.koka.lg.jp

メール▼



まつもとりょう
松本 諒ちゃん

1歳のお誕生日おめでとう！
いつも笑顔の絶えない諒ちゃん。
その笑顔にみんな癒されてるよ。
兄弟仲良く元気にすくすく
育ってね♡



ふくじゅうゆうひ
福壽 夕陽ちゃん

1歳のお誕生日おめでとう！
ゆうひが生まれてからたくさんの
幸せと笑顔をもらいました。
いっぱい遊んでいっぱい食べて
すくすく大きくなってね！



いけもとあおい
池本 葵ちゃん

いつも元気な葵ちゃん！
いっぱい遊んでいっぱい食べて
いっぱい寝て、大きく健康に
育ってね。



ふじいのあ
藤井 乃愛ちゃん

乃愛ちゃん1歳お誕生日
おめでとう★
可愛い笑顔に家族は癒されてます！
すくすく元気に育ってね♡



すぎうらせな
杉浦 星奈ちゃん

1歳のお誕生日おめでとう！！
いつもにこにこ笑顔の
せなが大好き♡
これからも素敵な笑顔で
すくすくそだってね！！



たにむらりょう
谷邨 凌ちゃん

1歳のお誕生日おめでとう！
これからもいっぱい笑って、
いっぱい食べて
元気にすくすく育ってね。

～2025年大阪・関西万博に向けて～
**コウカEXPO2023を
 開催しました!!**



元気な まちかど

10月15日に、まちづくり活動センター「まる一む」、あいこうか市民ホール周辺で大阪・関西万博や地域資源の魅力発信につながる5つのイベント「甲賀の食博覧会」、「万博機運醸成イベント」、「未来につながるエコフェスタ」、「こうか商工まつり～甲賀おしごと博覧会2023～」、「食の祭典inしが」を「コウカEXPO2023」と題して開催しました。

各イベントブースでは、本市の魅力や万博を身近に体感できる地場産品（信楽焼・茶・菓・地酒・木材）の展示販売や地元企業の仕事体験、万博PRや公式グッズ販売などを行いました。

ナイスパーベ!



“アウトドア芸人”
 たけだパーベキューさんの
 ライブクッキング
 (食の博覧会)



イベントに駆け付けた
 ミャクミャクと
 市内のキャラクターたち

カーボン・オフセット(*)
 でイベント開催しました!



「未来につながるエコフェスタ」では、2050年カーボンニュートラルをめざす環境未来都市・甲賀の実現に向けて、地球温暖化等の環境問題をテーマに著名人による講演会や事業所の取り組み紹介などを行いました。

“気象予報士・防災士”
 蓮菜大介さんの講演
 「これからの天気と暮らしの話」
 (未来につながるエコフェスタ)



素敵な歌声を届けてくれた
 fuyuco. さん
 (星空コンサート)

夜には星空コンサートも開催し、終日多くの来場者で大盛況でした。

市ではこれからも万博の好機を積極的に活用するため、機運醸成につながる取り組みを進めていきます。

“お笑い芸人・ごみ清掃員”
 滝沢秀一さんの講演
 「マシンガンズ滝沢と考える新しいライフスタイル」
 (未来につながるエコフェスタ)



※詳しくは広報こうか11月号「未来につながるエコっとうか (P18)」をご覧ください。

木の香りや温もりを身近に こうか木育フェスタ

こうか木育フェスタが10月29日に、かふか生涯学習館で行われました。

木のおもちゃ遊び・おもちゃ作りや丸太切り・薪割り体験、木製品のマルシェなど、木を身近に感じることでできるイベントとなりました。

多くの市民の方が訪れ、家族で木のふれあいを楽しまれています。



丸太切りを体験する男の子



協力して木の車のおもちゃを作る親子

貴生川の可能性を感じた2カ月間 ～プラッと貴生川ありがとうございました～

9月16日から11月5日までの約2カ月間、貴生川駅周辺で魅力あるまちづくりを見据えた社会実験「プラッと貴生川」が行われました。

期間中は多くの方にご協力をいただき、さまざまなイベントの開催やキッチンカーなどが出店され、多くの方々に賑わいました。

この社会実験で得た経験やデータは、今後のまちづくりに活かしていきます。

オープニングイベントでの集合写真



中高生部門の優勝チームとプロバスケットボール選手による3×3のエキシビジョンマッチ(NINJA CUP)

信楽高校×甲南高校×牛飼地域 『卵かけご飯セット』 広報大使世津田スンさんへ進呈

信楽高校の生徒が制作した信楽焼茶碗と甲南高校の生徒が育てた鶏の卵、そして牛飼地域で収穫したお米がコラボレーションした『卵かけご飯セット』が11月1日に広報大使の世津田スンさんへ進呈されました。

このコラボレーションは、地域と学校などが協働活動する県の取組み「しがふるさと支え合いプロジェクト」の一つで2年ぶりに実施されました。

今回は、世津田さんをイメージした朱色の茶碗が進呈され、世津田さんは「甲賀市内それぞれの地域の素敵な名産コラボレー

ション。とても面白いプロジェクトだと感じました！これからの盛り上がりを楽しみます！」と語っていました。

制作に携わった皆さんと世津田さん



進呈された『卵かけご飯セット』





ダンススタジオ BOUNCE BACK ^{いけだ そら}池田 空羅さん (城山中学校2年)

8月にイギリスで開催されたダンスの世界大会UDO (アンダー16部門) にチームSUCCEEDの一員として出場し、第3位という成績を収められた池田空羅さんにお話を伺いました。

であいこうか

甲賀でがんばる
“人”をご紹介します!

世界で輝くパフォーマーへ

ダンスを始めたきっかけは?

母親がダンススタジオを
していたことがきっかけで
す。練習場についていくう
ちに、物心がついた3歳く
らいから踊っていました。

世界大会で踊ってみて
いかがでしたか?

世界大会を含め、大会自
体が初参加でしたが、あま
り緊張せずに踊ることがで
きました。今持てる実力を
出し切れたのかなと思いま
す。また、世界各国の強豪
チームのパフォーマンスを
見て刺激をもらえました
し、世界大会ならではの歓
声の中で踊ることができて
とても楽しかったです。

今後の目標は?

世界一になることです。
初めての大会で3位もよい
成績だと思いますが、1位
しかめざしていなかったの
で悔しさが残っています。
来年もチャンスがあるの



▲大会でパフォーマンス (ジャンプ) をする空羅さん

で、リベンジしたいです。
そのほか、ソロやデュオの
ダンスも練習中なので、大
会で披露できるように引き
続き練習を頑張ります。
母親が代表を務める水口町のダ
ンススタジオBOUNCEBACK
CKで日々練習しながら、北
古屋市に拠点を置くチームSU
CCEEDの練習のため、週3
回北名古屋市に通っていると話
す空羅さん。空羅さんの専門種
目ではないですが、オリンピック
フ新競技としてブレイキンが追
加されるなど、これからのダン
ス界にも注目ですね。

情報交流広場

となりまち

伊賀市

甲賀市

亀山市



伊賀市 第48回 おおやまだ元日マラソン

新年の始まりにさわやかな汗を流してスタートしませんか。

と き 1月1日(月・祝) ※荒天中止

○受付:7時45分~

○開会式:8時15分~

○スタート:8時30分~

と ころ 伊賀の国大山田温泉さるびの
こころの丘(伊賀市上阿波2953)

種 目

○マラソン:5km、3.5km

○ウォーキング:2km

※いずれも記録計測は行いません。

参加料 800円 **募集人数** 先着600人

募集期限 12月18日(月)

申込方法など詳しくは伊賀市ホームページをご覧ください。

申込先・問い合わせ

おおやまだ元日マラソン実行委員会事務局

(阿波地区市民センター内) **TEL** **FAX** 0595-48-0009



▲HP

亀山市

亀山市歴史博物館

第41回企画展

「きらめく亀山刀剣鐔」

亀山市内には、伊勢亀山藩の武士が使っていたとみられる刀など多くの刀剣類が伝わっています。また、刀装具の一つである鐔には、珍しい装飾技法を用いた「亀山鐔」があります。亀山ゆかりの刀剣類や刀装具とその歴史をご覧ください。ぜひご来館ください。



期 間 12月10日(日)まで

と ころ 亀山市歴史博物館企画展示室
(亀山市若山町7-30)

開館時間 9時~17時
(入館は16時30分まで)

※毎週火曜日休館

展示観覧料 無料 **アクセス** JR亀山駅から徒歩約20分、
名阪国道「亀山IC」から車で約10分

問合せ 亀山市歴史博物館 **TEL** 0595-83-3000



甲賀市

伊賀市・亀山市の広報紙へは「御煎印」についての記事を掲載しています。

相談コーナー

12月15日～
1月14日

相談は無料ですので、
お気軽にお越しください。

*印のある相談は市内在住の方のみが対象です。

相談内容／問合せ先	開催日	時間	場所／備考
人権なんでも相談* 差別・いじめ・DV・ハラスメント・インターネット上の誹謗中傷などについて、人権擁護委員が相談に応じます。*申込不要 関 大津地方法務局 甲賀支局総務係 TEL62-1828 / FAX62-1748	1月 9日(火) 1月10日(水) 1月11日(木) 1月11日(木) 1月12日(金)	13時30分～16時	甲南公民館(忍の里プララ) 甲賀地域市民センター 土山地域市民センター 市役所 3階 相談室 信楽開発センター
男女の悩みごと相談* 家庭や職場等での悩みごとに応じます。電話または面接相談(面接相談は事前予約が必要) 相談窓口 / TEL69-2149 関 申 人権推進課 人権政策係 TEL69-2148 / FAX63-4554	毎週月・金曜日	9時～16時	市役所 3階 人権推進課 相談室
LGBTQ+相談* 性的マイノリティの人々やその家族等が抱える悩みごとに電話で相談に応じます。相談窓口 / TEL69-2173(予約不要) 関 申 人権推進課 人権政策係 TEL69-2148 / FAX63-4554	1月15日(月)	16時～19時 (受付18時45分まで)	電話相談のみ
結婚相談(婚活支援) 結婚相談員が相談に応じます。*申込不要 持ち物 / 顔・全身が写った写真1枚 関 政策推進課 TEL69-2105 / FAX63-4554	12月16日(土)	13時～16時	まちづくり活動センター 「まるーむ」
生活・仕事の相談(生活支援窓口)* 生活の不安や仕事などの心配に関する相談に応じます。*申込不要 対応者 / 相談支援員、就労支援員 関 生活支援課 生活支援係 TEL69-2158 / FAX63-4085	毎週月～金曜日 (祝日を除く)	8時30分～17時15分	市役所 1階 生活支援課 生活支援窓口
行政相談 医療保険・年金・雇用・道路のことなどへの相談・意見・要望を受け付けます。*申込不要 対応者 / 行政相談委員(総務省委嘱) 関 滋賀行政監視行政相談センター TEL077-523-1100	12月19日(火) 12月20日(水) 1月 5日(金) 1月 9日(火) 1月11日(木)	13時30分～15時30分	甲南地域市民センター 信楽開発センター 土山地域市民センター 市役所 1階 かふか生涯学習館
消費生活相談 消費生活における契約や商品などに関する相談に応じます。 対応者 / 消費生活相談員 関 消費生活センター TEL69-2147 / 消費者ホットライン:局番なしの188 <small>イマヤ</small>	毎週月～金曜日 (祝日を除く)	9時～17時	市役所 1階 消費生活センター
年金相談 相談員 / 草津年金事務所職員 ※要予約・先着順 関 申 草津年金事務所 TEL077-567-2220 / FAX077-562-9638	1月11日(木) *隔月開催	10時～15時	市役所 2階 会議室202
税務相談 税理士が、税務相談に応じます。定員 / 先着6人(1人30分) *要予約 関 申 公益社団法人水口納税協会 TEL62-1151 / FAX63-0173	1月10日(水)	13時30分～16時30分 (受付16時まで)	水口納税協会 3階 会議室
学齢期相談 学齢期(小学生～高校生頃)のお子さん、保護者、ご家族の相談窓口です。対応者 / 学齢期相談員 関 子育て政策課 子育て政策係 TEL69-2184 / FAX69-2298	毎週月・水・金曜日 (祝日除く)	8時30分～17時15分	市役所 2階 子育て政策課 コンシェルジュお問い合わせフォームからの相談も可能です。
ヤングケアラー相談 ヤングケアラーの悩みや困りごとの相談、地域や関係者からの相談に応じます。 関 子育て政策課 子育て政策係 TEL69-2184 / FAX69-2298			
育ちと学びの相談* 発達やこころの悩みなどの相談 ※電話・FAXで相談の予約をしてください 対象 / おおむね4歳以上の幼児、小・中・高校生～青年期の方(25歳ごろまで) ※おおむね4歳までのお子さんの相談は、お住まいの各保健センターにお問い合わせください。 関 申 発達支援課 TEL69-2178 / FAX69-2298 (受付時間 9時～17時)			園や学校、市役所など
青少年不登校ひきこもり相談 義務教育を終了したおおむね25歳くらいまでを対象とした、ひきこもりや不登校に関する相談を受け付けます。			関 発達支援課 TEL69-2179 (受付時間9時～17時)
青少年悩みごと相談* 不登校、いじめ、非行、不良行為、交友関係、就労・就学などの相談 ※月曜日～金曜日(祝日・年末年始を除く)の9時～16時、電話・Eメールでも相談に応じます。			関 少年センター(水口中央公民館 2階) TEL62-6010 / FAX63-3977 Eメール: k-syonen@city.koka.lg.jp



消費者トラブルにご用心!

当選メールにご注意を!

こんな事例があります

スマホに「おめでとうございます!あなたに1億円が当選しました。」というショートメッセージが届いた。1億円を受け取るためには、記載のURLをクリックして受け取り手続きをするよう書かれてある。宝くじなどを購入した覚えはないが本当に当選したのか。

こんなことに気を付けて

高額当選したというメールやショートメッセージが届き、お金を受け取るために何度も手数料を請求されたという相談が消費生活センターに寄せられています。文面のURLにアクセスすると、個人情報やクレジットカード番号の入力を求められたり、有料サイトに誘導され、手数料と称して何度もポイント購入を求められたりします。結果的に当選金を受け取ることはできず、多額の金銭被害やクレジットカードの不正利用などのトラブルに遭うケースがあります。

購入や申し込みをしていないのに、宝くじや懸賞に当選するということはありません。心当たりのないメール等は信用せず、すぐに削除してください。相手に電話したりURLにアクセスしたり等、絶対にしないでください。事前にお金を請求されたら、詐欺を疑いましょう。一度お金を払ってしまうと、後でだまされたと気付いても取り戻すことは困難です。

本物かどうか判断に迷う場合、お金を払ってしまった場合など、困ったときは消費生活センターに相談してください。

消費生活のご相談は 甲賀市消費生活センター
TEL 69-2147 局番なしの188 FAX 63-4582

12月の延長窓口

(毎週火曜日19時まで)



5日、12日、19日、26日です。

毎週火曜日は、市役所市民課で戸籍・住民票・税証明などの証明書発行、印鑑登録を19時まで行っています

※マイナンバーカードに関する手続きおよび住民異動(転入・転居・転出等)はお取り扱いできませんのでご了承ください。

マイナちゃんからのお知らせ



マイナンバーカードで各種証明書がコンビニで取得できます。(取得できる証明書は下記までご確認ください。)

問合せ 市民課
TEL 69-2138 FAX 65-6338



『甲賀市史』第7巻販売再開

待望の〈甲賀の城〉を増刷しました。甲賀市域の城跡を網羅した城郭ファン必携の一冊です。

販売開始 12月1日(金) ~ **価格** 3,500円

購入場所 歴史文化財課もしくは市内取扱い施設

問合せ 歴史文化財課 調査管理係
TEL 69-2250 FAX 69-2293

取扱い施設一覧▶



今月の納税

納期限は **1月4日(木)** です

- 固定資産税 (3期)
- 国民健康保険税 (7期)
- 利用者負担額 (保育料、幼稚園・保育園給食費)
- 介護保険料 (7期)
- 後期高齢者医療保険料
- 水道料金

納付には、便利な「**口座振替**」をご利用ください。

第20回済生会がんセンター市民公開講座

がん予防&早期発見

～健康対策はじめの二歩～



日時 2024年2月17日(土) 14:00~16:00 (開場: 13:00)

場所 栗東芸術文化会館さくら 中ホール

定員 先着 300名 ※参加無料・事前申込制

お電話・LINE・ホームページからお申し込み下さい。

☎ 077-552-1221 (代)

担当: 済生会滋賀県病院 経営企画課

後援: 滋賀県・草津東区医師会



弁護士による

無料法律相談

予約制

(おひとり30分)

相談内容: 相続・離婚・交通事故・債務整理

会場 甲賀市まちづくり活動センター【まるーむ】

日時 12/21(木) 1/25(木) 午後3時から午後6時まで

あなたの相談室 TEL 077-566-5454

(受付: 平日午前9時から午後5時まで)

お気軽にご相談ください



弁護士法人
おうみ法律事務所

滋賀弁護士会所属

草津市野村2-11-1

1 お知らせ **年末の防火対策を確実に!**

本格的に冷え込むこの季節は、空気の乾燥とともに石油ストーブや電気ストーブなどの暖房器具を使用する機会が増えます。また、暖房器具を使い慣れてきた頃に年末の慌ただしさが重なり、火気に対する注意力が低下し、火災が起こりやすくなります。火災を起こさないために、財産や命を守るために、「住宅防火いのちを守る10のポイント」として、次の習慣・対策を行いましょ!

住宅防火 いのちを守る 10のポイント

【4つの習慣】

1. 寝たばこは絶対にしない、させない。
2. ストーブの周りに燃えやすいものを置かない。
3. こんろを使うときは火のそばを離れない。
4. コンセントはほこりを清掃し、不必要なプラグは抜く。

【6つの対策】

1. 火災の発生を防ぐために、ストーブやこんろ等は安全装置の付いた機器を使用する。
2. 火災の早期発見のために、住宅用火災警報器を定期的に点検し、10年を目安に交換する。※HPをご覧ください。
3. 火災の拡大を防ぐために、部屋を整理整頓し、寝具、衣類及びカーテンは、防災品を使用する。
4. 火災を小さいうちに消すために、消火器等を設置し、使い方を確認しておく。
5. お年寄りや身体の不自由な人は、避難経路と避難方法を常に確保し、備えておく。
6. 防火防災訓練への参加、戸別訪問などにより、地域ぐるみの防火対策を行う。

問合せ 甲賀広域行政組合 消防本部予防課

TEL 63-7932 FAX 63-7940

☐ fd-yobo@koka-koiki.jp

HP▶



1 お知らせ **水道管の凍結にご注意を**

水道管は、気温がマイナス4℃以下になると凍結して破裂しやすくなります。水道管を凍結や破裂から守りましょう。

◆凍結防止のポイント

- 露出している水道管に発泡スチロール製の保温材や布類などを巻いて保温し、濡れないようにビニールテープで包みましょう。
- ビニール袋に発泡スチロールや布類をつめたものをメーターボックスの中に入れ、メーターを保温しましょう。

◆凍結してしまったら

凍った部分にタオルを被せ、ぬるま湯をゆっくりかけて溶かしてください。

◆長期不在にする場合

長期不在などにより水道を使用されていないお宅で、水道管の凍結による漏水などの予期せぬトラブルが発生しています。

漏水の発見が遅れると、水道料金などが高額になるおそれがあります。

長期にわたって水道を使用しない場合は、止水栓を閉めていただくか、閉栓手続きをお願いします。

問合せ

上下水道総務課 TEL 69-2223 FAX 69-2295

上水道課 TEL 69-2226 FAX 69-2295

1 お知らせ **農地の転用には、農地法による許可が必要です**

農地転用とは、農地を農地以外のものにする事で、農地に区画形質の変更を加え、住宅や工場等の敷地、資材置場、駐車場、などに転換することをいいます。

- 農地は無断で転用はできません。
- 農地転用には農地法による許可が必要です。(農地転用ができない場所もあります。)
- 一時的な資材置場や土砂採取場としての利用や、田・畑を埋め立て造成する場合も転用になります。
- 市街化区域内の農地転用の場合は、あらかじめ農業委員会に届出をすれば許可は不要です。

許可を受けずに農地を無断で転用した場合や、転用許可にかかる計画どおりに転用していない場合には、農地法に違反することとなり、工事の中止や原状回復等の命令がなされる場合があります。

また農地の所有者を含め、違反転用者には厳しい措置が取られ、罰則の適用もあります。

農地転用の許可基準や手続き方法は、農業委員会にご相談ください。


問合せ 農業委員会事務局

TEL 69-2263 FAX 63-4592

親切 丁寧 **安心 実績**

家のリフォーム

雨モレ
ストップ!



補修
葺替え

漆喰
塗装

増改築

※お見積り無料 ローンOK

0120-272-852

【本社】彦根市和田町41-11
【支店】近江八幡市十王町339-6-102 (株) **三共**



AIイベント情報



甲賀市内のイベントは
こちらからチェックしてね!



口座振替の登録はお済みですか

市では、市税や使用料などのお支払いに、口座振替への切り替えを勧めています。

【便利】納期ごとに市役所や金融機関へ行って支払う必要がなくなります。一度、口座振替の手続きをすると翌年以降も自動継続されます。

【安全】現金を持ち歩く必要がありません。

【確実】納め忘れがなく、通帳の記載内容から支払履歴が確認できます。

手続き方法

① 口座振込申込書に必要事項を記入し、通帳のお届印を押印

② 振込を希望する金融機関窓口へ提出
※申込書は市内各金融機関に備え付けています。
通常、翌月以降から振替開始となります。

～取扱金融機関～ 滋賀銀行、関西みらい銀行、
甲賀農業協同組合、湖東信用金庫、
滋賀県信用組合、京都銀行、近畿労働金庫、
グリーン近江農業協同組合、
滋賀県民信用組合、ゆうちょ銀行、郵便局

問合せ 税務課 収納推進係
TEL 69-2130 FAX 63-4574



令和6・7年度 入札参加資格審査申請受付

市が発注する役務提供および物品供給等の入札参加資格審査申請の受付を行います。

なお、建設工事、測量・建設コンサルタント等の申請は、令和4年4月1日から受付および審査の一部を滋賀県と共同化しています。これに伴い申請方法が変更されましたのでご注意ください。

申請書および添付書類の詳細は、提出要領(市HPおよび契約検査課、土山・甲賀・甲南・信楽地域市民センターで配布)をご覧ください。

業種	物品役務等
受付締切日 郵送・宅配便又は持参	令和6年1月12日(金) 17時まで
提出場所	甲賀市役所 3階 契約検査課
有効期間	2年間(更新年)

※建設工事、測量・建設コンサルタント等の申請は、滋賀県土木交通部監理課審査契約係(TEL 077-528-4116)で共同受付しています。

問合せ 契約検査課
TEL 69-2127 FAX 63-4627

市HP▶



家屋を取り壊した時は 「家屋滅失申請書」の提出を

令和6年度の家屋に対する固定資産税は、令和6年1月1日に存在する家屋が課税対象となります。令和5年中に家屋を取り壊された場合には、下記期日までに「家屋滅失申請書」を提出してください。申請書は市HPに掲載しています。

提出期限 12月28日(木)

提出先 税務課、土山・甲賀・甲南・信楽の地域市民センター

※登記済みの建物について、法務局で滅失登記された場合、家屋滅失申請書の提出は不要です。
※令和6年1月1日以降に、令和5年中の家屋滅失に関する手続きをされる場合はお問合せください。

問合せ 税務課 資産税係
TEL 69-2129 FAX 63-4574



市HP▶



ストップ滞納!!強化月間 税金の納め忘れはありませんか

市と県では、税の公平な負担を保つことから、12月に一斉に滞納整理を強化します。

納期限内に納付されない場合は、預貯金・給与等の差押えや自宅などの捜索を行うことがあります。

やむを得ない事情で納付できない場合は、お早めにご相談ください。

滞納処分の流れ

① 督促

納期限までに納付がないと督促状を発送します。

② 財産調査・捜索

金融機関・勤務先・自宅などに調査を行います。

③ 差押

給与・預金・不動産・自動車・動産などを差押えます。

④ 換価・充当

差押えた財産は、取り立てや公売をし、換価(換金)します。換価して得た代金を滞納税に充当します。

問合せ (市税)税務課 滞納債権対策室
TEL 69-2131 FAX 63-4574

(県税)中部県税事務所 甲賀納税課

TEL 63-6106 FAX 63-0439



甲賀市 市民講座 12月14日～R6年1月14日分



特定非営利活動法人
地域で創る土曜日
夢の学習

講座名	開催日		時間	場所	
健康づくり(ソフトミニバレー、バレー広場)	毎週火曜日		13時30分～15時30分	水口体育館	
ストリートサッカー教室	12月16日(土)	1月6日(土)	10時45分～12時	水口交流センター	
サロンそまのかわ	12月14日(木)	1月11日(木)	13時30分～15時30分	貴生川公民館	
初心者からの囲碁教室	毎週水・土曜日		10時～12時	水口中央公民館	
手作りいろいろ広場	12月15日(金)	1月12日(金)	14時～16時		
ミュージックベル広場	12月16日(土)		14時～15時		
写経教室	12月19日(火)		9時30分～11時		
パソコン・スマホ相談会	12月19日、26日(火)	1月9日(火)	9時30分～12時		
健康マージャン教室	12月20日(水)	1月10日(水)	13時30分～16時		
ベビーマッサージ教室	12月21日(木)		10時～12時		
大人の折り紙教室	12月23日(土)		9時～11時30分		
書に親しむ教室		1月6日(土)	10時30分～12時		
大人の音楽広場		1月13日(土)	13時30分～15時30分		
健康づくり(わくわく運動教室)	12月16日(土)		9時30分～10時20分		土山開発センター
料理教室(おせち料理)	12月22日(金)		9時30分～11時30分		
書道教室(大人)	12月19日(火)		9時30分～10時30分	土山中央公民館	
初心者のためのパソコン相談会	12月19日(火)		14時～16時		
アイデア絵手紙教室	12月20日(水)		13時30分～15時		
60才以上の心(脳科学)剣道		1月6日(土)	9時30分～10時30分		
歌う教室 俵星玄蕃	12月14日(木)		13時30分～14時30分	かふか生涯学習館	
囲碁教室	12月16日(土)	1月6日(土)	9時30分～11時		
英会話	12月16日(土)		10時30分～11時25分		
理学療法士が教える体操教室	12月21日(木)		13時30分～14時30分		
季節の切り絵教室(大人)		1月13日(土)	9時30分～11時		
みんなの囲碁教室	毎週土曜日(第5土曜休み)		9時30分～10時30分	甲南公民館	
はじめての社交ダンス	12月21日(木)		10時～11時30分		
編物教室	12月23日(土)		10時50分～12時		
つまみ細工をつくろう		1月11日(木)	10時～11時30分	信楽開発センター	
健康マージャン	12月21日(木)	1月11日(木)	14時～16時		
手芸教室	12月15日(金)		10時～11時30分		
囲碁・将棋広場	12月19日(火)	1月9日(火)	13時～16時		
英語教室	12月20日(水)		10時～11時		

申込方法 開催地域の夢の学習事務局まで電話でお申し込みください。(先着順)

申込締切 開催日の3日前まで
他にも各種講座を開催しています。
詳細は夢の学習ホームページかチラシをご覧ください。



夢の学習

問合せ・申し込み 開催地域の夢の学習事務局

水口 TEL 70-2349
土山 TEL 080-8322-8044
甲賀 TEL 080-2150-9361
甲南 TEL 070-4411-4070
信楽 TEL 070-4411-4064

不用品・お部屋を 株式会社 水口テクノグループ

片づけたい スッキリしたい

一人じゃ無理! そんな時はお電話を!

住まいの 受付時間/9:00～17:00 **見積無料**

〒528-0074 滋賀県甲賀市水口町松尾362番地の22 **0120-65-2539**

お葬式に関する不安や悩みを解決!

無料 事前相談 承っております!

かふか甲南セレモニーホール 甲南町杉谷207
かふか家族葬会館 水口町水口5549-1

ご葬儀のあらゆるご相談承ります。 **年中無休 24時間受付**

(株)水口福祉社 ☎0120-37-2948
甲賀市水口町高塚8-1 TEL0748-62-3055(代)



ここあちねっと
ホームページ
http://kokakosodate.jp



ここあち
ねっと
LINE



子育て
支援センター
だより



ここあち
インスタ

問合せ 子育て政策課 子育て政策係 TEL 69-2176 FAX 69-2298



みなくち子どもの森の催し

問合せ・申し込み みなくち子どもの森自然館

TEL 63-6712 FAX 63-0466 ✉ koka30104600@city.koka.lg.jp

森のおさんぽ《申込制》

日時 12月14日(木) 10時～11時

内容 子どもの森園内を、小さな子どもに合わせ、ゆっくりと観察しながらおさんぽします。

対象 幼児と保護者 **定員** 6人 **参加費** 無料

シェアリング★ネイチャーゲーム《申込制》

日時 12月16日(土) 10時30分～11時30分

内容 里山の自然の中で一緒に五感を使ってゲームをしませんか。

対象 小学生以上(小学生は保護者同伴)

定員 12人 **参加費** 無料

持ち物等 お持ちの方は自然体験カード。雨具など必要なものがある場合は前日に連絡します。

えとのクラフト《申込制》

日時 12月16日(土) 13時30分～15時

内容 小さな竜の置物を木製部品のボンド付けで作ります。

対象 小学生以上(小学3年生までは保護者同伴)

定員 10人 **参加費** 300円

場所 みなくち子どもの森

申込方法 電話、FAX、メール

※参加者全員の氏名(同伴者を含む)、「えとのクラフト」、「しめ縄かざり」は制作する人数、子どもは年齢、居住地域、日中連絡がつく電話番号をお知らせください。FAX・メールは返信をもって受付完了です。

申込締切 開催日の前々日。受付は開園日の9時～17時。先着順。

※12月12日(火)は、臨時休園します。(水道設備工事による断水のため)

しぜんさんぽ《申込制》

日時 12月17日(日) 14時～15時

内容 子どもの森園内で今見られる自然を、ゆっくりと観察しながら歩きます。

対象 どなたでも(小学3年生までは保護者同伴)

定員 10人 **参加費** 無料

しめ縄かざりを作ろう《申込制》

日時 12月24日(日) 9時～12時

内容 体験農場で育てた稲わらと里山で採集した自然素材を使って、しめ縄リースを作ります。

対象 小学生以上(小学生は保護者同伴)

定員 4人 **参加費** 200円

持ち物等 防寒具、作業用手袋、飲み物

地層化石講座《申込制》

日時 1月7日(日) 9時30分～12時「地層」 1月

8日(月・祝) 9時30分～12時「化石」

内容 実物の地層や化石を観察します。どちらか1日だけでも可。

対象 小学生以上(小学3年生までは保護者同伴)

定員 両日とも10人 **参加費** 両日とも50円

持ち物等 地層講座は防寒具



わくわく☆チャレンジクラブ『カレンダー作り』

日時 12月16日(土) 10時～11時30分

対象 市内の小学生 **定員** 先着8人

場所 かえで児童館

持ち物 飲み物など **申込方法** 電話

問合せ・申し込み かえで会館(かえで児童館) TEL 86-4363 FAX 86-4958



かえで子育て広場『クリスマスおたのしみ会』

日時 12月20日(水) 10時～11時

対象 市内在住の幼児とその保護者

定員 先着8組



親子ものづくり教室 第1回葉脈ストラップづくり

植物の葉脈を使ってオリジナルストラップを作ります。

日時 12月10日(日) 10時～12時

定員 親子先着10組(20人) **受講料** 無料

申込方法 電話 **申込締切** 12月7日(木)

※甲南高校がくすり学習館を利用し主催される事業です。

場所・問合せ・申し込み くすり学習館 TEL 88-8110



たけのこ子育て広場『お正月飾り作り』

日時 12月26日(火) 10時30分～11時30分

場所 たけのこ児童館(信楽・西教育集会所)

対象 未就学児とその保護者 **定員** 先着6組程度

申込方法 電話 **持ち物** 飲み物・タオル

問合せ・申し込み たけのこ児童館

TEL 82-2361 FAX 82-3616



令和5年度障害者等の文化芸術活動を支える拠点づくり事業 ジュニア・ダンス・フェス2023

市内を中心に活動しているダンスグループの合同ステージ。今年度は、ゲストダンサーを迎えて開催します。

- 日時** 12月24日(日)2回公演※各回入替
- 出演** ゲストダンサー：森田かずよ、北村成美 ※ゲストは各回出演
- ①10時開演** 出演：TJD、WARABE DANCE STUDIO、Dance studio Line
- ②14時30分開演** 出演：MIX JAM、BOUNCE BACK image～create、D fan Studio
- 会場** あいこうか市民ホール **入場料** 無料(要整理券・全席指定)
- 整理券配布開始日時** 12月2日(土)10時 ※1人4枚まで

問合せ あいこうか市民ホール(月曜休館) TEL 62-2626 FAX 62-2625



金子三勇士ピアノリサイタル

日本とハンガリー“2つの祖国”をもつ若きピアニストがおくる『フロイデ!』甲賀市オリジナルバージョン。あいの土山ピアノコンクール本選成績優秀者による演奏もあります。

- 日時** 2月4日(日)
開演15時(開場14時30分)
- 入場料〈前売〉** 3,000円 **〈当日〉** 3,500円 ※小学生以上有料・全席指定席・未就学児の入場不可
- 12月8日(金)10時～チケット発売

プレイガイド

あいの土山文化ホール・
チケットぴあ(Pコード：249991)

場所・問合せ・申し込み

あいの土山文化ホール
TEL 66-1602 FAX 66-1603



甲賀市消防団年末特別警戒と出初式

年末特別警戒

- 日時** 12月29日(金)・30日(土)21時～24時
(出発式：29日19時30分～
甲賀市役所駐車場)

令和6年 甲賀市消防出初式

- 日時** 1月7日(日)
8時10分～
- 場所** あいこうか市民ホール

問合せ 危機管理課
防災危機管理係
TEL 69-2103
FAX 63-4619



夜空旅人(天体観望会)

海王星・天王星を見よう!
外惑星4個が見られるチャンス!(冬の星座のお話)

- 日時** 12月16日(土)
19時～21時
- 内容** 海王星・天王星・土星・木星・月・
秋から冬の星座の観望
- 対象** どなたでも
- 定員** 20人 **参加費** 無料
- 申込方法** 電話
- 申込締切** 12月5日(火)～15日(金)

※天候不良、申込者少数の場合は中止します。

場所・問合せ・申し込み

かふか生涯学習館
TEL 88-4100
FAX 88-5055



第19回甲賀市美術展覧会作品募集

- 会期** 令和6年2月22日(木)～3月1日(金)
- 会場** 【書、工芸・立体部門】あいこうか市民ホール展示室 【平面、写真部門】碧水ホール
- 応募資格** 甲賀市・湖南市内に在住、在勤、在学する方、甲賀市内の美術分野の教室やサークル等に在籍する方(中学生以下は応募できません) **出品点数** 1人につき各部門1点。(写真のみ2点以内) **出品料** 作品1点につき800円(高校生以下は無料) **応募方法** 所定の出品申込書を添えて、作品を搬入してください。
- 搬入** (部門によって搬入日、会場が異なります。)
2月10日(土)10時～12時、13時～15時 工芸・立体：あいこうか市民ホール展示室、平面：碧水ホール
2月11日(日・祝)10時～12時、13時～15時 書：あいこうか市民ホール展示室、写真：碧水ホール
- 入賞** 市展賞(副賞2万円)、議長賞(副賞1万円)、教育長賞(副賞1万円)は各部門1点。佳作(各部門数点)。奨励賞(各部門1点)。※詳しくは市ホームページまたは市内文化ホール、公民館、図書館などに設置している募集要項をご覧ください。

問合せ 甲賀市美術展覧会実行委員会事務局(あいこうか市民ホール内・月曜休館)
TEL 62-2626 FAX 62-2625





聖武天皇の理想郷

紫香楽宮

「しがらきにはかつてみやこがあった」みなさんはこのようなことを聞いたことがありませんか。

信楽町雲井地域に所在する国史跡紫香楽宮跡は、今から約1280年前、奈良時代中頃に聖武天皇によって造られたみやこです。

当初は恭仁宮の離宮（天皇が一時的に滞在する場所）として建設が始まり、天平17年（745）には実質的な都として宣言されました。



▲紫香楽宮跡復元CG（宮町地区）

昭和59年から足掛け38年にわたって実施した発掘調査によって、宮町盆地に紫香楽宮の中心が造営されたことが明らかになりました。見つかった紫香楽宮の中心部には37・3m×11・9mの規模をもつ正殿と2棟の脇殿で構成される朝堂区画とその北側に位置する天皇の私的空間である内裏区画の2つの区画が存在したことがわかりました。東西に2棟の大型建物が並立する内裏区画の構造は、恭仁宮（木津川市）と類似します。

これらの調査成果をふまえて聖武天皇が造営した紫香楽宮と恭仁宮を比較検討するために左記の日程で紫香楽宮フォーラム「紫香楽宮と恭仁宮」を開催します。本フォーラムを通じて聖武朝の宮都の実像に迫ります。

紫香楽宮フォーラム 「紫香楽宮と恭仁宮」

日時

12月17日（日）
13時～16時30分

場所

あいこうか市民ホール

入場 無料

詳しくは
こちら▶



問合せ 歴史文化財課 埋蔵文化財係 TEL69-2251 FAX69-2293



共生社会の実現を！

個性を理解し、尊重しあえる社会に向けて

vol.10

スマートフォン
相談員養成講座

スマートフォンを使えば、便利なアプリケーションや防災情報、お得な割引クーポンなど、様々な情報を知ることができます。しかし、「この機能がよくわからない」、「アプリのインストールがそもそも何？」という疑問をお持ちの方も多いのではないのでしょうか。

市では、自宅や勤め先、区・自治会など、身近にいる方が教え合うことも、1つの「地域のデジタル化推進」だと考えています。この講座をきっかけに、みんながスマートフォンを使えるまちをめざしましょう。



順次公開

「スマートフォン相談員養成講座」の動画配信がスタート!!

各講座1本5分程度の動画を予定しています。

【講座内容】

- ◇セキュリティ パスワード・詐欺など
- ◇SNS アカウント・個人情報など
- ◇アプリ LINE・マップなど
- ◇防災 キックル、マイタイムライン作成など



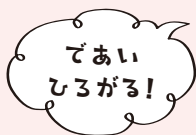
◀ 講座の動画配信はこちら
(市公式YouTube)



ご意見・ご感想をお待ちしています。意見や感想をもとに補足動画を作成する場合があります。ぜひ、アンケートにご協力をお願いします。

▲アンケート

問合せ 障がい福祉課 TEL69-2161 FAX63-4085



みんなの図書館



12月15日～
1月14日まで
の行事予定

行事名	内容	開催日	時間	場所
対面朗読	対面朗読 *事前予約要	12月15日(金)	13時30分～ 15時30分	甲南図書交流館
		1月 5日(金)		
ギャラリー	甲南ブロック児童・生徒作品展	12月 9日(土)～12月15日(金)		甲賀図書情報館
	石絵アート展	12月 4日(月)～12月25日(月)		
	滋賀の石橋とマンボ	12月17日(日)～ 1月 7日(日)		甲南図書交流館
	第54回信楽芸術祭作品展示会	12月 6日(水)～12月22日(金)		信楽図書館
	紙人形展	1月 5日(金)～ 1月26日(金)		
	ぷらら書道展	1月10日(水)～ 1月19日(金)		甲南図書交流館
その他	ビブリオバトル in Koka	12月17日(日)	14時～16時	水口図書館
	ティータイム・クリスマスコンサート	12月24日(日)	15時～16時	信楽図書館
	年末年始のため休館	12月29日(金)～1月3日(水)		全館
	本の福袋*	1月4日(木)～14日(日)		

*なくなり次第終了。開始日は各館の開館日により異なります。

問合せ 申込み

- 水口図書館 tel 63-7400 fax 63-4737
- 土山図書館 tel 66-1056 fax 66-1067
- 甲賀図書情報館 tel 88-7246 fax 88-7005
- 甲南図書交流館 tel 86-1504 fax 86-1505
- 信楽図書館 tel 82-0320 fax 82-3921

休館日 閉館日

- 木・金・第3水曜日
- 月・火・第4金曜日
- 木・金・第4水曜日
- 月・火・第4水曜日
- 月・火・第4木曜日

図書館の詳細情報
は左記または
甲賀市図書館
ホームページまで
<https://lib.city.koka.lg.jp>



本の森からこんにちは



甲賀市やとなりまち・
滋賀県にゆかりのある本を毎月ご紹介いたします。

シーボルトが持ち帰った
琵琶湖の魚たち

細谷和海／著 サンライズ出版

西洋医学を日本に伝えたオランダ商館のドイツ人医師シーボルト。外科医であると同時に博物学者でもあり、日本滞在中に収集した多くのものをオランダに持ち帰りました。



そのコレクションは、数万点にも及びますが、その中には琵琶湖の淡水魚もあり、今も分類の標本基準とされています。

はやく一人になりたい!

子育てに必死になるあまり、体調を崩した筆者。家族の幸せを願うならば、何よりも自分の幸せについて考えなければならぬ。自分を大切にしたいと願う。

村井理子／著 亜紀書房



家族のこと、愛犬のこと、仕事のことや、住んでみてわかる滋賀県の魅力などを書いたほっこりとしたエッセイ集です。



滋賀県在住の村井理子さん。滋賀県の素晴らしさは、控えめな美しさ、琵琶湖、そして穏やかな人の多く住む処と書かれています。

●フンキ：環境配慮型フンキ(植物油フンキ or ノンVOCフンキ)
●製造・廃棄に発生するCO2を滋賀県内及び国内の排出削減
事業家のクレジットによりカーボンオフセット済
●CO2排出量:211.1g/部



甲賀市のお役立ち情報が満載！
無料アプリ「まちのこ」をダウンロード

年末年始における警察活動の強化

年末年始は、犯罪に特に注意が必要な時期であり、警察では歳末特別警戒として、街頭における活動を強化しています。皆さんも犯罪の被害に遭わないよう、一人ひとりが防犯の意識を高め、明るい新年を迎えましょう。

4つの被害防止対策

① 特殊詐欺被害防止

- ・不審な電話やメールには、1人で悩まず必ず家族や警察へ相談する
- ・自宅の電話を留守番電話設定にする
- ・キャッシュカードを渡さない+暗証番号を教えない
- ・パソコンにエラー表示が出ても慌てて記載された電話番号に電話をしない

② ひったくり被害防止

- ・カバンは車道の反対側にしっかりと持ち、自転車のカゴにはひったくり被害防止のネットを活用する
- ・歩きながら携帯電話を操作したり、イヤホンで音楽を聴いたりしない

③ 住宅侵入窃盗被害防止

- ・外出時だけではなく、在宅中であっても玄関や窓の戸締りをする
- ・ドアや窓には補助錠をつけ、「ワンドア・ツーロック」にする
- ・防犯カメラやセンサーライトを設置する

④ 性犯罪被害防止

- ・人通りが少なく、街灯のない夜道の1人歩きは避け、スマホを操作しながら、音楽を聴きながらの歩行はやめる
- ・危ないと思ったときは大きな声を出したり、防犯ブザーを鳴らして助けを求め

問合せ 甲賀警察署 (TEL)62-4155

まち
この甲賀市
あんしん

交通事故発生状況

内容	R5.9月中	前年同時期	比較
人身事故(件)	12	35	▲23
重傷者数(人)	2	1	1
死者数(人)	1	0	1

刑法犯発生状況

(単位:件)

内容	R5.9月中	前年同時期	比較
粗暴犯	0	7	▲7
窃盗犯	61	25	36
知能犯	6	2	4
その他	6	7	▲1
合計	73	41	32



編集・発行

甲賀市役所
〒528-8502 甲賀市水口町水口6053番地
(TEL)0748-65-0650 (FAX)0748-63-4086
業務時間 8時30分～17時15分(窓口延長日を除く)



甲賀市の情報は、ホームページ・facebookでもご覧いただけます

甲賀市ホームページ
<https://www.city.koka.lg.jp/>

甲賀市facebook
<https://www.facebook.com/city.koka>

甲賀市ホームページ



甲賀市 Facebook



QRコードは(株)デンソーウェブの登録商標です。



甲賀市の人口の推移

R5.10.31現在

- 総数……………88,677(-46)人
- 男……………44,597(-2)人
- 女……………44,080(-44)人
- 世帯数……………37,761(7)世帯

※()内は前月比