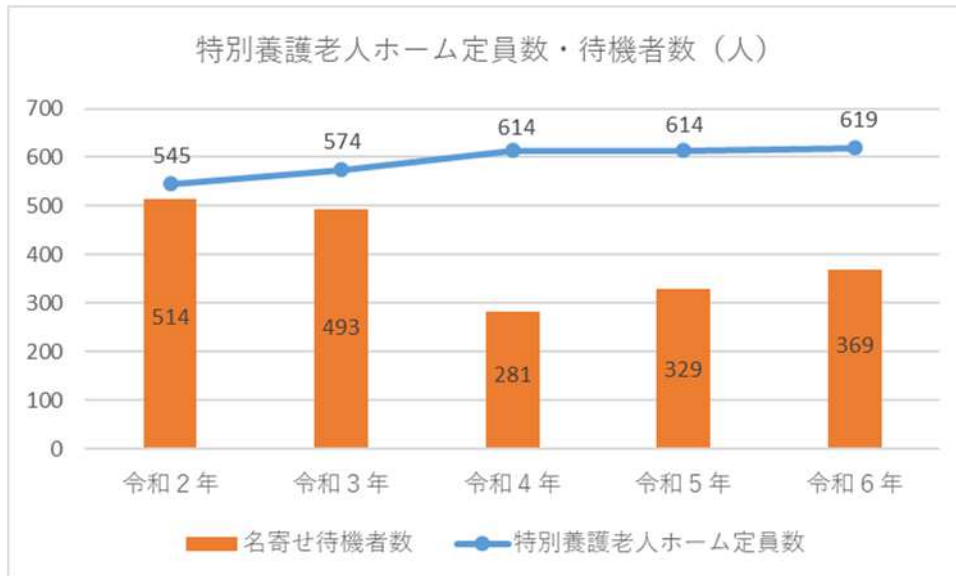


1. 特別養護老人ホーム待機者、新規入所者の状況

(1) 特別養護老人ホーム定員数・待機者数の推移



※8月1日を基準日として計上しています。

※待機者数は、一人が2箇所以上の施設に申し込まれた場合、名寄せを行い一人として計上しています。

※名寄せ待機者については、申込者から名簿提供の同意を得られなかった場合、氏名等の情報は空白で提供いただいていますので、名寄せできていない方があります。

(2) 特別養護老人ホーム新規入所者数の推移



2. 特別養護老人ホーム待機者の現況調査結果

(1) 施設申込者意思確認結果

(単位：人)

| | 計 | 継続する | 取り消しする | 無回答 |
|---------|-----|------|--------|-----|
| 施設申込の意思 | 369 | 203 | 133 | 33 |

(2) 申込継続希望者のうち、入所希望時期

(単位：人)

| | 計 | 今すぐ入所 | 順番がきたら入所 | 将来に備えて | 無回答 |
|--------|-----|-------|----------|--------|-----|
| 入所希望時期 | 203 | 52 | 86 | 63 | 2 |

(3) 「今すぐ入所」「順番がきたら入所」のうち、現在の状況

(単位：人)

| | 計 | 自宅 | 病院 | 施設 | 無回答 |
|-------|-----|----|----|----|-----|
| 現在の状況 | 138 | 51 | 19 | 66 | 2 |

【参考】現在の状況が「施設」の方の内訳

| | 計 | 特別養護 老人ホーム | 介護老人 保健施設 | グループ ホーム | 有料老人ホー ム・サービ ス 付高齢者住宅 | その他 | 無回答 |
|-------|----|---------------|--------------|-------------|--------------------------------|-----|-----|
| 施設の内訳 | 66 | 14 | 41 | 6 | 3 | 1 | 1 |

(4) 現在の状況が「自宅」「病院」の方の介護度

(単位：人)

| | 計 | 要介護1 | 要介護2 | 要介護3 | 要介護4 | 要介護5 |
|----|----|------|------|------|------|------|
| 自宅 | 51 | 2 | 7 | 26 | 11 | 5 |
| 病院 | 19 | | 1 | 7 | 6 | 5 |
| 計 | 70 | 2 | 8 | 33 | 17 | 10 |

3 分析

(1) 実質的な待機者の推計

| | |
|--|------------|
| ①施設申し込み者意思確認結果「継続する」 | 203人 |
| ②申込継続者のうち、入所希望時期「将来に備えて」「無回答」を除く | ▲65人 |
| ③「今すぐ入所」「順番がきたら入所」のうち、現在の状況が「施設」「無回答」を除く | ▲68人 |
| ④現在の状況が「自宅」「病院」のうち、要介護1・2を除く | ▲10人 |
| 実質的な待機者 | <u>60人</u> |

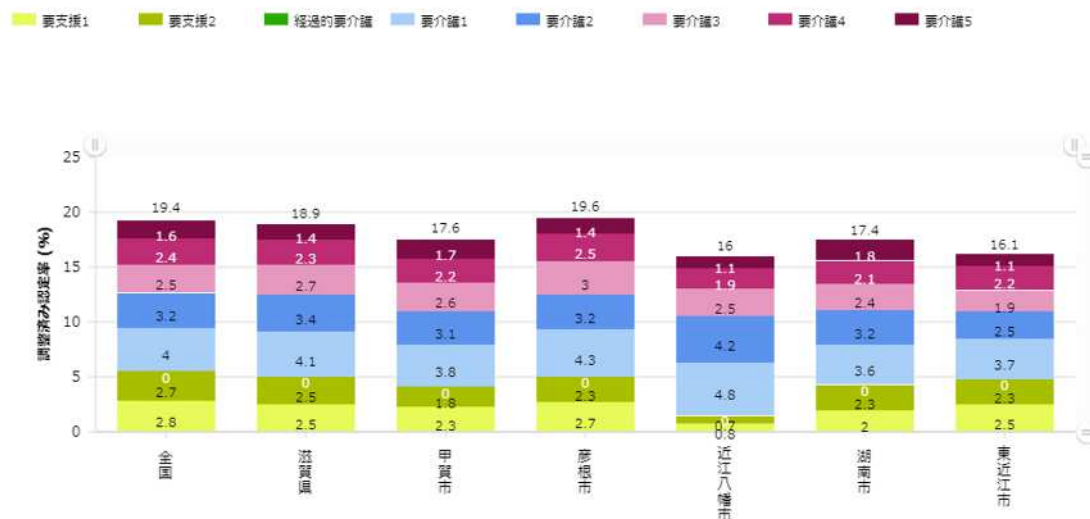
(2) 待機者の現状分析

- 特別養護老人ホームに1年間に入所される新規入所者は約200人
 - 各施設への聞き取りによると、申込から入所までの待機期間は、概ね1年以内が多い
 - 各施設への聞き取りでは、実際に入所の段階になると、「もう少し在宅で介護できる」などの理由により、入所を断る方も一定数いる
- ⇒真に入所が必要な方については、概ね1年以内の待機期間により入所できていると考えられる。

4 本市の状況

(1) 認定率

調整済み認定率（要介護度別）

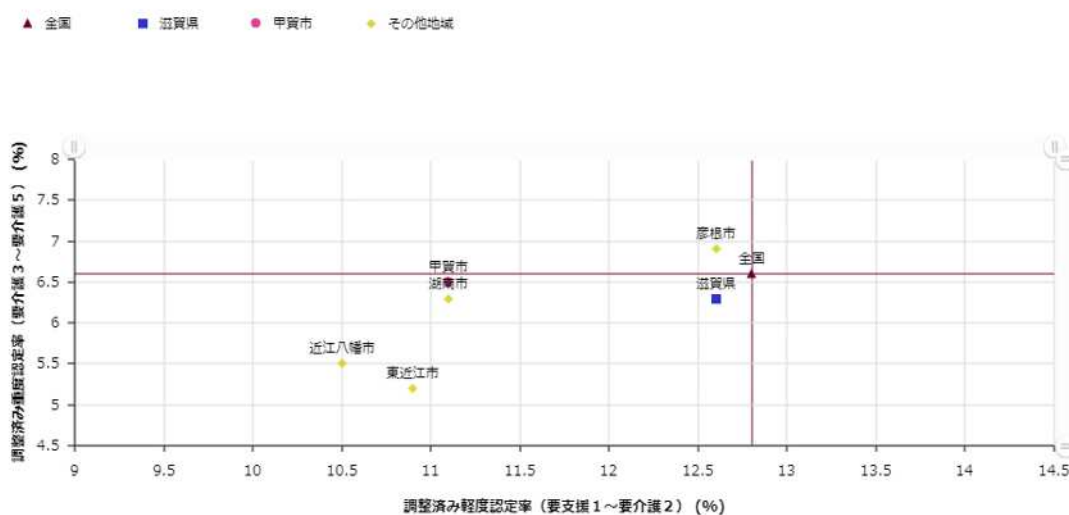


(時点) 令和5年(2023年)

(出典) 厚生労働省「介護保険事業状況報告」年報(令和5年度のみ「介護保険事業状況報告」月報)および総務省「住民基本台帳人口・世帯数」

※「調整済み認定率」とは、第1号被保険者の性・年齢構成が、どの地域も全国平均やある地域の一時点と同様になるように性・年齢調整を行った指標です。性・年齢調整を行うことにより、第1号被保険者の性・年齢構成以外の要素の認定率への影響について、地域間・時系列で比較がしやすくなります。

調整済み重度認定率と調整済み軽度認定率の分布



(時点) 令和5年(2023年)

(出典) 厚生労働省「介護保険事業状況報告」年報(令和5年度のみ「介護保険事業状況報告」月報)および総務省「住民基本台帳人口・世帯数」

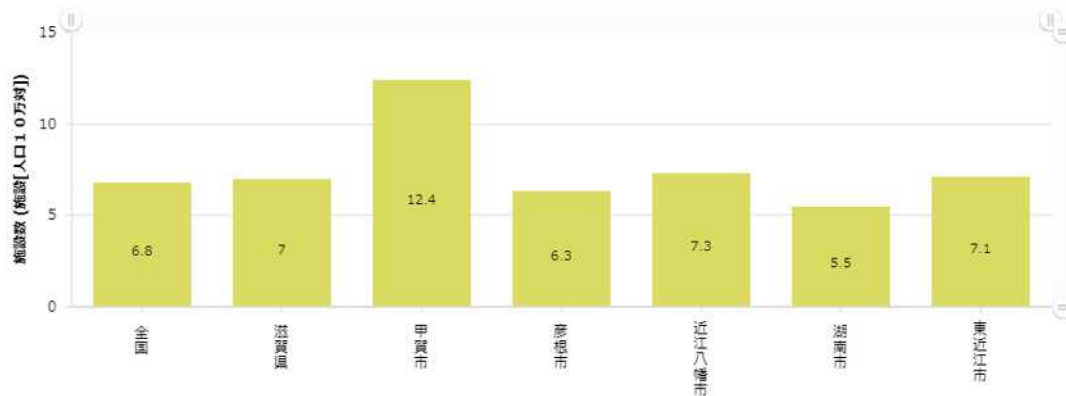
(2) 事業所数・定員数

特別養護老人ホームの整備状況（令和6年8月1日現在）

| | 施設名 | 定員数（人） |
|----|------------------|--------|
| 1 | 兆生園 | 55 |
| 2 | 樹の郷 | 110 |
| 3 | レーベンはとがひら（従来型） | 40 |
| 4 | レーベンはとがひら（ユニット型） | 72 |
| 5 | エーデル土山（従来型） | 35 |
| 6 | エーデル土山（ユニット型） | 30 |
| 7 | リトルブック（地域密着型） | 29 |
| 8 | 甲賀シルバーケア豊壽園 | 40 |
| 9 | 甲賀荘 | 50 |
| 10 | せせらぎ苑 | 68 |
| 11 | 信楽荘（従来型） | 30 |
| 12 | 信楽荘（ユニット型） | 60 |
| | 合計 | 619 |

サービス提供事業所数（介護老人福祉施設）

■ サービス提供事業所数（介護老人福祉施設）[人口10万対]



(時点) 令和5年(2023年)

(出典) 厚生労働省「介護保険総合データベース」および総務省「住民基本台帳に基づく人口、人口動態及び世帯数調査」

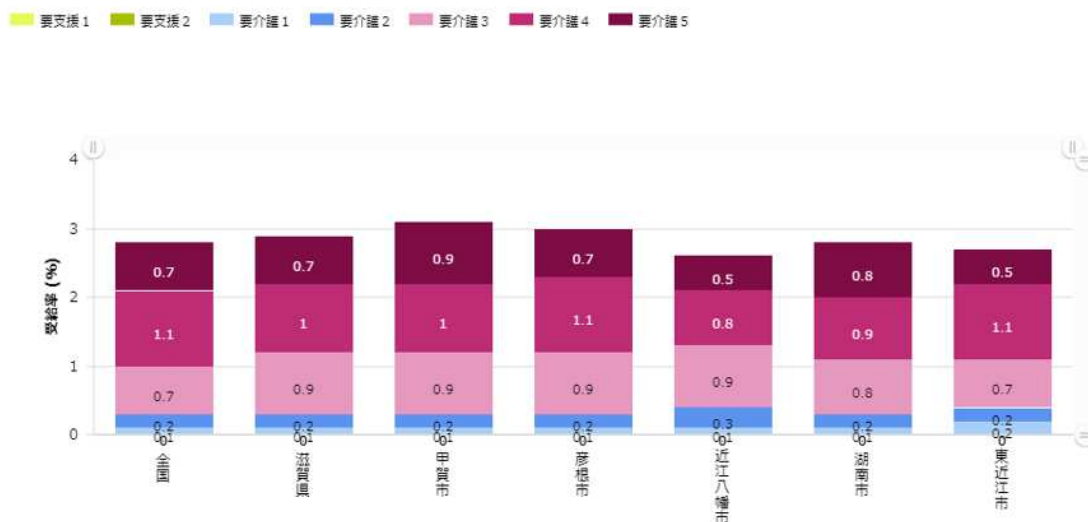
要支援・要介護者1人あたり定員（施設サービス別）



(時点) 令和5年(2023年)
 (出典) 介護サービス情報公表システムおよび厚生労働省「介護保険事業状況報告」年報（年報未公表時のみ月報）

(3) 給付

受給率（施設サービス）（要介護別）



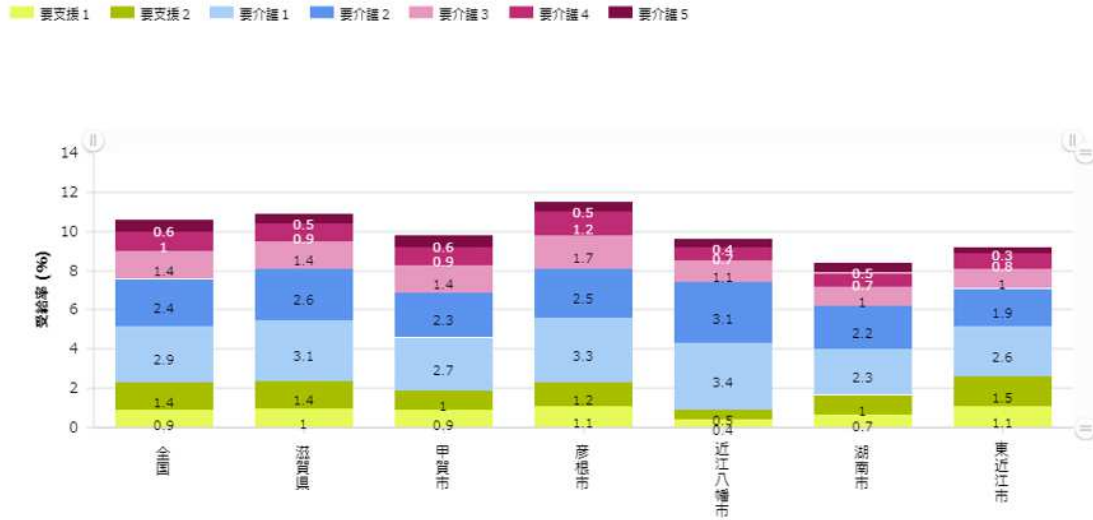
(時点) 令和6年(2024年)
 (出典) 厚生労働省「介護保険事業状況報告」年報（令和5,6年度のみ「介護保険事業状況報告」月報）

受給率（居住系サービス）（要介護別）



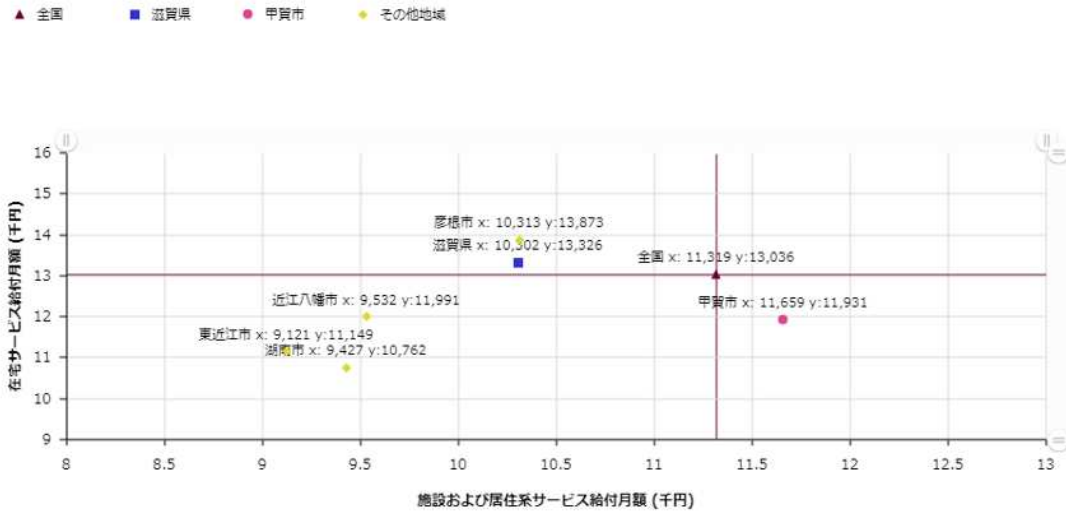
(時点) 令和6年(2024年)
 (出典) 厚生労働省「介護保険事業状況報告」年報（令和5,6年度のみ「介護保険事業状況報告」月報）

受給率（在宅サービス）（要介護別）



(時点) 令和6年(2024年)
 (出典) 厚生労働省「介護保険事業状況報告」年報(令和5,6年度のみ「介護保険事業状況報告」月報)

第1号被保険者1人あたり給付月額（在宅サービス・施設および居住系サービス）



(時点) 令和6年(2024年)
 (出典) 厚生労働省「介護保険事業状況報告」年報(令和5,6年度のみ「介護保険事業状況報告」月報)

5 今後の特別養護老人ホームの整備について

(1) 第9期介護保険事業計画

- 現況調査の結果、実質的な待機者は増加しておらず、概ね1年以内の待機期間で入所できている。
- 第9期介護保険事業計画のとおり、令和6年8月1日以降、定員10人の増床を実施済。また、令和8年度には、介護医療院（定員29人）の整備予定
- 待機者数、新規入所者数、第9期介護保険事業計画での施設整備の状況等を踏まえると、計画以上の施設整備は、運営法人の経営難や介護職員の不足が生じる可能性がある
⇒第9期介護保険事業計画期間中の新たな施設整備は行わない（現計画通りの整備とする）

(2) 今後の方針

- ①従来からの待機者調査に基づく待機者の「数」を課題としてとらえるのではなく、実態を把握したうえで、将来への不安による申し込みへの対応や医療的ケアが必要な方への対応も必要
 - ア) 待機者調査の継続的な実施
 - ・待機者調査は、毎年実施
 - ・現況調査は、3年に1回実施
 - イ) 入所申込時の対応
 - ・優先順位の低い方や医療の必要性の高い方などの入所申込者に対して丁寧かつ適切に説明し、より適切なサービスにつなげられるよう努める
 - ウ) 在宅サービスについて
 - ・施設・居住系サービスが在宅サービスを代替していないかなど、さらなる地域分析を行い、適切なサービスの在り方を検討

②施設整備にあたっては、今後の高齢者数の推移や要介護認定者数の見込み、介護人材の確保などを踏まえた議論が必要

ア) 高齢者数の推移



(資料) 甲賀市第9期介護保険事業計画・高齢者福祉計画

イ) 介護職員数の見込み

| 令和4年度 介護職員数 | 令和8年度 | | 令和22年度 | |
|----------------|---------|----------------|---------|----------------|
| | 必要数 | 現状推移を見込んだ介護職員数 | 必要数 | 現状推移を見込んだ介護職員数 |
| 20,549人 | 22,275人 | 20,387人 | 27,825人 | 18,774人 |

(資料) 厚生労働省ホームページ掲載「第9期介護保険事業計画に基づく介護職員の必要数(都道府県別)より抜粋

令和4年度の数値: 厚生労働省「介護サービス施設・事業所調査」

令和8年度、令和22年度の数値は滋賀県が行った推計による