



甲賀市
広報

こうか

2026

2

令和8年2月1日発行
No.413

特
集

このまちにも

馬

がいる



■ 広報こうかは『多言語版』でも発信中!

多言語版として、ポルトガル語版 (Português)・英語版 (English) を市ホームページに掲載しています。
[詳しくはこちら▶](#)



■ 甲賀市公式LINEアカウント

地震、気象などの
防災情報も配信します!

友達登録
してね!



このまちにも

馬
がいる

今年は午年。まっすぐ前へ進む力強さから、事業が発展し努力が実を結ぶ年とも言われます。人の暮らしを支え、家族を守り、幸せを運ぶ縁起の良い動物として親しまれてきた馬が、まちに溶け込む風景も、甲賀市の魅力の一つではないでしょうか？

意外と多い! 市内の馬関連施設

JRA栗東トレーニング・センターがある栗東市は、全国的に有名な馬のまちですが、甲賀市にも国スポ馬術チームの選手を多く輩出するような乗馬クラブをはじめ、競馬関連施設も多く立地しています。

●滋賀県乗馬連盟所属団体

	団体名	所在地	一般受入
1	水口乗馬クラブ	水口町水口6382	○
2	甲賀乗馬クラブ	甲賀町油日2144	×
3	湖南馬事センター	甲南町竜法師1818	○
4	ノーザンファームしがらき	信楽町神山6-1	×

ここでは
乗馬施設をピックアップ //

市内の馬マップ



馬と共に 生きる



水口乗馬クラブ 代表
公益社団法人 日本馬術連盟 理事
たにぐち しんいち
谷口 真一さん

馬から
たくさんのパワーを
もらっています

私の人生を変えた馬との出会い

馬との出会いは30年以上前になります。勤務先の水口スポーツセンターで乗馬クラブを立ち上げる話がでた時に、「新しいことにチャレンジしたい」と手を挙げたことがきっかけです。それまで馬との関わりがあったわけではなかったので、約1年間三重県の乗馬施設に通って勉強をしました。事業を開始した頃は、まだ今の乗馬クラブの施設が整備中であったため、仮設の小屋で一頭の馬から飼い始めました。

人と馬の関わり

昔は、畑仕事を一緒にしたり、物を運んでもらったり、人間の交通手段として重要な役割を果たすなど、馬と人間は常に近い存在でした。今は時代が変わり、日々の生活で関わる機会は減りましたが、穏やかで優しい性格を持つ馬は、私たちに豊かな癒しを与え、心にやすらぎをもたらす存在であることは変わりません。



馬から得る“生きる活力”

馬との触れ合いを通じて、心身の健康回復やQOL(生活の質)向上をめざす「ホースセラピー」という療法があります。ただ馬と触れ合ったり、乗馬をしたり、世話をしているだけで、人の心は癒やされるものです。

水口乗馬クラブでは、学校になじめず、居場所を探しているこどもたちに「夢や生きる喜び」を見つけてほしいという思いで『ホース・プレイ・スクール』を開講しています。スクールといっても特別なカリキュラムがあるわけではありません。朝日が昇る時に起床して、馬の世話をします。生活のリズムを取り戻すことが大切だと考えています。ここでの経験を得て、自分に自信を持ち、学校生活に戻るこどもたちをたくさん見てきました。馬は、会話ができなくても心が通じ「明日を生きる活力」を与えてくれる存在だと常々感じています。

みなさんも日々生活をしていると、ストレスを感じることがあると思います。「ちょっと疲れたな…」と感じたら、気軽に馬に会いに来てください。



約80頭の
馬たちがみなさん
をお迎えます

馬とふれ合ってみませんか？

水口乗馬クラブは30周年! さまざまなイベント開催中!

乗馬は3世代で楽しむことができる、また動物と一緒に競技することができる唯一のスポーツです。体験乗馬を随時受け付けていますので、興味のある方はお気軽にお越しください。楽しい乗馬ライフを始めてみませんか？

●問合せ：水口乗馬クラブ Tel 62-9568 (時間：9時～17時／定休日：火曜日)



詳しくは
こちら



昨年秋開催

「わたSHIGA輝く国スポ」で大活躍!

昨年秋に開催され、たくさんの感動を与えてくれた「わたSHIGA輝く国スポ」。馬術競技では、水口乗馬クラブから多数の選手を輩出している滋賀県チームが総合優勝し、滋賀県の天皇杯・皇后杯W優勝に大きく貢献されました。

●水口乗馬クラブ所属選手成績(入賞者)

選 手	成 績
治武 しおり 選手	標準障害飛越(成年女子) 1位 二段階障害飛越(成年女子) 1位
山口 敬介 選手	六段飛越障害(成年男子) 1位
吉田 彩音 選手	ダービー(成年女子) 2位 トップスコア(成年女子) 3位
吉田 花凜 選手	スピードアンドハンディネス(少年) 3位 トップスコア(少年) 5位
谷口 真一 選手	標準障害飛越(成年男子) 4位 国体総合馬術(成年男子) 5位

団体では、前回のSAGA国スポに続いての総合優勝! 連覇達成!

水口乗馬
クラブが



総合閉会式で治武選手が佳子様から皇后杯を受け取られました!



治武選手



山口選手

P3で紹介した谷口さんも選手兼監督として出場!



谷口選手



吉田 彩音選手

姉妹で出場!



吉田 花凜選手

読売新聞社
主催

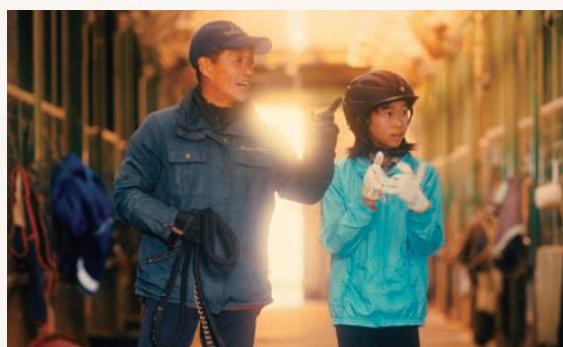
第74回日本スポーツ賞の優秀団体に 国スポ馬術競技滋賀県チームが選ばれました!

その年に活躍した選手やチーム、団体などに贈られる日本スポーツ賞の優秀団体・馬術部門から、国スポ馬術競技滋賀県チームが選ばれました。国スポのチームからは唯一の選出となります。



市が舞台の映画 『うみが通り過ぎたあとに』に 水口乗馬クラブが登場!

自分の居場所を見つけられずにいた主人公の“小海”が、周りの人たちとの交流を通じ、少しずつ居場所を見いだす物語の重要なシーンとして水口乗馬クラブが登場します。



映画について詳しくは、次のページへ



映画

『うみが通り過ぎたあとに』

豪華キャストが参加し、撮影終盤へ！

甲賀市を舞台にした映画『うみが通り過ぎたあとに』は、作品を支える豪華なキャストが加わり、撮影終盤に向けラストスパートに差し掛かりました。



〔声の出演〕女優 安藤サクラさん

日本アカデミー賞最優秀主演女優賞をはじめ、数々の映画賞を受賞し、現在放送中のNHK大河ドラマ「豊臣兄弟」でも語りを担当する女優・安藤サクラさんが、本作に参加してくださることになりました。

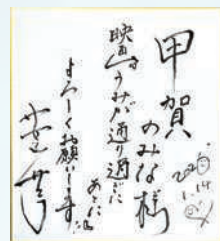
作品に深みを与える確かな表現力と、物語の世界へそっと導くような語りに、ぜひご期待ください。

🎬 安藤サクラさんからのコメント

甲賀市のさまざまな人が参加するボーダレスな(境界の無い)映画づくりや理念に共感しました。この素晴らしいプロジェクトに参加でき、とても嬉しいです。

映像から伝わる命の振動を感じながら、声を入れさせてもらいました。

私もこの映画を見て、「すぐに甲賀へ行ってみたい、甲賀の色々な表情を実際に行って感じてみたい」と思ったので、見かけたら仲良くしてください。



市内各地で行われたロケの様子

10月4日 水口曳山祭 再現撮影

水口神社周辺で、水口曳山祭を再現した撮影を行い、祭の関係者ほか、多くの市民にエキストラとして参加いただきました。



10月13日 ペイントワークショップ

映画の舞台となる建物の壁面に、アーティストと市民と一緒にペイントを行うワークショップを開催しました。その様子も映画の一部として作中に登場します。



ロケ飯でひと息 現場が和やかに

撮影の合間には、甲賀ロケーション推進協議会からケータリングがふるまわれ、和やかな雰囲気の中で撮影が進められました。



公開
予定

3月20日(金・祝)『甲賀映像祭2026～紡ぐ～』にて

※詳しくは、広報こうか3月号でお知らせします。



映画

『うみが通り過ぎたあとに』
について詳しくはこちら

問 政策推進課 政策推進係

☎ 69-2105 Fax 63-4554

音楽は大友良英さんが書下ろし

音楽は、NHK朝ドラ「あまちゃん」のテーマ曲などを手掛けたミュージシャン・大友良英さんが書下ろしてくださいました。音が語る物語も、お楽しみください。





2月は忍者月間・2月22日は忍者の日

2月の忍者月間にあわせて、市内各地で忍者を感じることができるイベントを開催しています。

イベント1 水口城跡の石垣に忍者が出現!?

県指定史跡水口城跡の石垣の除草作業を忍者衣装で行います。ワイヤーで姿勢保持する除草の様子は、まるで忍者がかぎ縄で城に忍び込むようです。ぜひ、見学にお越しください。

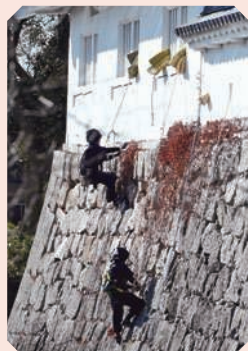
日時 2月10日(火)
10時～

場所 水口城跡
(水口高校前)

詳しくはこちら



※天候不良により変更する場合があります。



問 歴史文化財課 ☎ 69-2251 Fax 69-2293

イベント2 甲賀流忍者出沒! 浴線美化の陣

2月22日に草津線の駅(甲賀・寺庄・貴生川)で清掃活動する忍者が出沒。清掃終了後、草津方面行の同じ電車に各駅から順番に乗り、徐々に車内が忍者でいっぱいになり、草津駅到着後も周辺の清掃やグッズの配布を行います。忍者と一緒に電車に乗ってお出かけしませんか。

日時 2月22日(日)
10時～13時(予定)

※雨天決行



電車 甲賀駅11時9分、寺庄駅11時12分、
貴生川駅11時22分

問 甲賀市商工会青年部 ☎ 62-1676

“忍者”で「日本遺産プレミアム」をめざします

甲賀市は、伊賀市とともに、『忍びの里 伊賀・甲賀—リアル忍者を求めて—』として、「日本遺産」に認定されています。日本遺産は全国で104件認定されていますが、その中で“重点支援地域”に指定されているのはわずか9件。忍びの里 伊賀・甲賀は、これに含まれる一つです。この認定を受けて、両市では歴史や地形、忍者文化を活かした観光資源の整備、体験型プログラムや資料館の充実を進めています。さらに、来年度には日本で2番目の“特別重点支援地域(日本遺産プレミアム)”の指定をめざしています。

「日本遺産プレミアム」になるために、Instagramをフォローして応援しよう!

忍者に関する歴史やストーリー、イベント情報などさまざまな情報を発信しています!より多くの人に忍者の歴史・文化を知っていただくことが、プレミアム指定への後押しになります。ぜひフォローして応援してください!



@nihonisan_shinobi

問 観光企画推進課 観光振興係 ☎ 69-2190 Fax 63-4087



若者の門出を祝う 令和8年 はたち 甲賀市20歳のつどい



「甲賀市20歳のつどい」があいこう市民ホールで1月11日、開催されました。
華やかな振袖や、晴れ晴れしいスーツ姿に身を包んだ715人が参加されました。
会場では、友人やお世話になった先生たちと昔の思い出を話したり、
近況報告をし合いながら、たくさんの笑顔があふれていました。
未来へ夢や希望に満ち溢れる、20歳のみなさんの今後のご活躍をお祈りしています。

20歳を迎えて

改めて多くの方に支えられていることを実感しました。いつもは恥ずかしさもあり、言葉にすることはできませんが、この式典をきっかけに感謝の気持ちを伝えたいです。今後は責任を持ち、1人の「大人」として誰かを支えられる人になりたいです。



20歳のつどい実行委員

つじ ゆりな
辻 結梨奈さん
(水口東中出身)

うえむら たみ
植村 多実さん
(城山中出身)

私たちがここまで成長できたのは、家族をはじめとする周りの人の支えがあったからです。「甲賀市20歳のつどい」を迎えることができたことをとても嬉しく思います。これからの社会を担っていくという自覚と責任を持ち、未来の目標に向けて進んでいきたいです。

5月15日
から

市役所の開庁時間を変更します



～忙しい毎日に寄り添う、市役所のかたち～

当市ではこれまで、市役所に来庁しなくても手続きができる環境づくりとして、オンライン申請やコンビニ交付等の充実に取り組んできました。その結果、現在では多くの手続きが時間や場所を問わず利用できるようになっています。

こうした環境が整ったことを踏まえ、限られた時間の中でより質の高い窓口対応を行うため、5月15日から以下のとおり開庁時間を見直します。

窓口受付

電話対応

変更前

8時30分～17時15分



変更後

9時～16時45分

対象施設

- 甲賀市役所
- 各地域市民センター
- 各保健センター
- 各地域包括支援センター
- 各子育て支援センター

※上記以外の施設(病院、図書館、保育園、公民館、体育館等)の変更はありません。
※子育て支援センターの一時預かり保育事業の時間の変更はありません。

詳しくはこちら



多くの手続きは、オンライン申請やコンビニ交付で開庁時間外でもご利用いただけます。

開庁時間外で緊急の場合は、代表電話(☎ 65-0650)で対応します。

＼ご安心ください！／

来庁しなくてもできる手続きが増えています！



マイナンバーカードを使うと、いつでもどこでも簡単に証明書発行や手続きをすることができます！



待ち時間ゼロ！

オンライン申請

窓口に行くことなく、いつでもどこでも申請することができます。



主な手続き

住民票・戸籍証明の請求、転出届、
児童手当、税証明 など

詳しくはこちら



窓口より100円お得！

証明書のコンビニ交付

全国のコンビニエンスストア等のマルチコピー機で各種証明書が発行できます。



利用時間 6時30分～23時

※年末年始とメンテナンス日を除く

詳しくはこちら



今後も来庁しなくてもできる手続きを増やしていく予定です。ぜひ、ご利用ください。

問 人事課 機構改革推進室 ☎ 69-2134 ☎ 63-4086

甲賀市ネイチャーポジティブ宣言



問 生活環境課 ☎ 69-2145 ☎ 63-4582

甲賀市の豊かな自然や生物多様性の保全・回復を図る取り組みを市民や団体、事業者等と連携・協働し、オール甲賀で推進するためのキックオフ宣言として、「ネイチャーポジティブ宣言」を11月30日にかぶか生涯学習館で行いました。

今後の取り組み

- 動植物の生息・生育場の保全と回復（絶滅危惧種等の調査・保護・保全）
- 各種講習会等担い手の育成
- 自然に関する情報発信など



詳しくはこちら



甲賀市ネイチャーポジティブ宣言

甲賀市は、東に鈴鹿山脈、西に信楽山地、両山地の間には丘陵地が広がり、希少な動植物を含む多くの生きものが生息・生育する豊かな自然環境があります。そして、忍野や信楽焼、薬、茶、地酒など、多くの文化や産業が、これらの自然に支えられ、発展してきました。

適正に管理された本市の里地里山では、ヤマトサンショウウオやカワバタモロコ、市の花であるササユリなど、多くの生きものが共生する豊かな自然環境が残っています。しかし、社会・経済活動の変化や気候変動などから、かつての豊かな自然環境の急速な減少や生態系の劣化が進み、先人たちが守ってきた甲賀の豊かな自然が失われつつあります。

私たちは、市民や団体、事業者、教育機関等と連携しながら、2030年までに豊かな自然の消失をくい止め、さらに環境を整備することで、多様な生きものと共生するネイチャーポジティブを実現し、豊かな自然環境や自然の恵みを未来の子どもたちへ引き継いでいくことを宣言します。

令和7年（2025年）11月30日



甲賀市長

岩永裕貴

「甲賀市生物多様性パートナーシップ協定」を締結

豊かな自然や生物多様性の保全・回復を図る取り組みを推進するため、市内企業4社と「甲賀市生物多様性パートナーシップ協定」を「ネイチャーポジティブ宣言」と併せて締結しました。

今回の締結により、里山保全や希少な生物の調査・保全、アメリカザリガニやオオキンケイギクをはじめとする特定外来種の駆除、生物多様性についての社員教育など、さまざまな取り組みを協力して行っていきます。

締結企業

住友電工プリントサーキット株式会社、積水化学工業株式会社滋賀水口工場、大和リース株式会社滋賀水口デポ・関西工場、株式会社日立建機ティエラ（五十音順）



甲賀市生物多様性パートナーシップ協定締結の様子

同日に開催された「未来につながるエコフェスタ2025」及び「こうか子育てフェスタ」の様子は、17ページに掲載しています。

教育委員会委員の任命

令和7年第6回甲賀市議会定例会で教育委員会委員の任命について同意されました。（敬称略）

問 教育総務課 総務企画係
☎ 69-2239 ☎ 69-2293

委員 谷口 安子(新任)

任期 令和7年12月18日～
令和11年12月17日(4年間)



地域の安全・安心を守る 令和8年 甲賀市消防出初式

問 危機管理課 防災危機管理係
☎ 69-2103 Fax 63-4619

市ホームページ



消防出初式が1月11日、あいこうか市民ホールで開催されました。

また、市内の小学6年生を対象に募集した「夏休みこども防火せんりゅう」の表彰式が合わせて行われ、応募数536点の中から優秀作品に選ばれた3名の児童に表彰状と記念品が贈られました。

甲賀市長賞

信楽小学校 ひらお 平尾 りな 梨菜さん

『守りたい 火の用心で 皆の未来』

甲賀市教育長賞

伴谷小学校 ほりえ 堀江 しょうせい 勝星さん

『見たつもり 消したつもりが 火事のもと』

甲賀市消防団長賞

貴生川小学校 おおた 太田 たいら 泰良さん

『忘れるな! その気のゆるみ 火事のもと』



ごみ出しが困難な方を支援します

問 ごみの収集運搬に関する事 利用申請に関する事

生活環境課 ☎ 69-2145
Fax 63-4582

長寿福祉課 ☎ 69-2164
Fax 63-4085

障がい福祉課 ☎ 69-2161
Fax 63-4085



ごみを集積所や衛生センター等まで排出することが困難な高齢者又は障がい者の世帯を対象に、自宅の玄関先等に出されたごみを戸別に収集し、日常生活における負担の軽減を図るとともに、ごみの排出状況等により見守りを行います。

- 対象世帯は、指定の日時までに、玄関先等に設置したふた付きのごみ箱にごみを入れてください。収集運搬業者が戸別に収集します。
- 燃えるごみは燃えるごみの指定袋に、資源ごみは任意の袋にまとめて入れてください。
- 収集は燃えるごみは週1回、資源ごみは月1回の回収となります。
- ごみが出されていない場合は、インターホン等により声掛けを行います。

対象世帯

◎ごみを集積所や衛生センターなどへ運ぶことが困難な世帯であって、下記に該当する世帯またはそれに準ずる世帯

- 要介護認定を受けている65歳以上の方または身体障害者手帳、療育手帳、精神障害者保健福祉手帳の交付を受けている方のみで構成されている世帯
- 介護保険サービスを利用している世帯、または障害福祉サービスを利用し、家事援助を受けている世帯

※該当するか判断に迷われる場合はご相談ください。

お子さん1人につき2万円(1回限り)を支給します! 物価高対応子育て応援手当

問 地域共生社会推進課
臨時給付金対策室
☎ 69-2280
FAX 63-4085

市ホームページ



対象児童 0歳～18歳(平成19年4月2日～令和8年3月31日生まれ)の児童

支給対象者 ① 令和7年9月分(9月に出生した児童については10月分)の児童手当受給者
② 令和7年10月1日から令和8年3月31日までに出生した児童の保護者
③ ①の配偶者であって令和7年10月1日から令和8年3月31日までに離婚(離婚調停中その他これらに準ずる者を含む)により新たに児童手当の受給者となった者(※条件あり)

申請方法

原則不要

(支給日などをお知らせする案内を1月下旬に送付しています。)



手続きが必要な方

- 公務員の方
⇒ 所属庁から配布される申請書をオンライン・郵送・窓口で提出ください。
- 「令和8年2月1日から3月31日までに出生した児童を養育する方」または「令和8年2月1日から3月31日までに離婚(離婚調停中も含む)により児童手当の受給者となった方」
⇒ 出生届や児童手当の手続きの際に窓口で案内します。

ひとり親家庭等入学支度金の 手続きを忘れずに

問 子育て政策課 子育て政策係
☎ 69-2176 FAX 69-2298

市ホームページ



支給対象

令和8年2月1日現在で申請者及び児童が甲賀市内に引き続き1年以上お住まいの方(住民登録がある方)で、令和8年4月に小学校、中学校に入学される児童を養育しているひとり親家庭、もしくは父母にかわってその児童を養育している方。

※所得制限はありません。

※対象者への個別通知はありません。

申請締切 2月28日(土)(厳守)

申請方法 オンラインもしくは窓口
(子育て政策課・各地域市民センター)

支給額 (児童1人あたり) 小学校入学／5,000円
中学校入学／10,000円

支給日 3月30日(月)予定

必要書類等詳しくは、市ホームページをご確認ください。

令和8年度ごみカレンダーを配布します

問 生活環境課 生活環境係 ☎ 69-2145 FAX 63-4582



令和8年度ごみカレンダーは、区・自治会を通じて、2月中旬以降に配布する予定です。

また、生活環境課・各地域市民センター窓口でもお渡しするほか、市ホームページ・ごみ分別アプリにも掲載します。

市ホームページ



所得税 住民税 の確定申告は3月16日まで

問 税務課 市民税係 ☎ 69-2128 ☎ 63-4574 / 水口税務署 ☎ 62-0314(自動音声により案内)

申告会場は毎年混雑しますので、ぜひ
[e-Tax(インターネット申告)]をご利用
ください。

申告書の作成・送信は国税庁のホーム
ページから行えます。



申告
期間

2月16日(月)～3月16日(月)
(土日・祝日は除く)

☑ 申告が必要かどうか、市ホームページでチェック



市ホームページ

☑ 所得税の確定申告・住民税申告相談日をチェック

会場別情報

市申告会場

市の申告会場では、令和8年1月1日現在、甲賀市に住民登録のある方を受付します。

受付時間 (午前の部) 8時30分～11時30分 (午後の部) 13時～16時

受付会場・日程

会場 日	水 口	土 山	甲 賀	甲 南	信 楽
	サントピア水口 共同福祉施設 1階 研修室	土山開発センター 1階 大集会室	甲賀地域市民センター 2階 会議室	甲南地域市民センター 3階 会議室	信楽地域市民センター 2階 会議室
2月16日(月)	申告相談日	※ご注意 この期間は開催しておりません。	佐山学区	※ご注意 この期間は開催しておりません。	※ご注意 この期間は開催しておりません。
2月17日(火)	申告相談日		油日学区		
2月18日(水)	※ご注意 この期間は開催しておりません。		大原学区		
2月19日(木)	申告相談日		鮎河、山内学区		
2月20日(金)	申告相談日				
2月24日(火)	申告相談日	大野学区	※ご注意 この期間は開催しておりません。		
2月25日(水)	※ご注意 この期間は開催しておりません。	土山学区			
2月26日(木)	申告相談日	※ご注意 この期間は開催しておりません。			
2月27日(金)	申告相談日				
3月 2日(月)	申告相談日				
3月 3日(火)	申告相談日				
3月 4日(水)	※ご注意 この期間は開催しておりません。				
3月 5日(木)	申告相談日				
3月 6日(金)	申告相談日				
3月 9日(月)	申告相談日				
3月10日(火)	申告相談日				
3月11日(水)	※ご注意 この期間は開催しておりません。		※ご注意 この期間は開催しておりません。		
3月12日(木)	申告相談日				
3月13日(金)	申告相談日				
3月16日(月)	※ご注意 この期間は開催しておりません。				

● 次の申告については受付できませんので、税務署の申告会場で申告してください。

- 譲渡所得(土地や株式を売ったときの所得)のある申告
- 雑損控除を受ける申告
- 住宅借入金等特別控除を初めて受ける申告
- 青色申告、消費税の申告、令和6年分までの確定申告、死亡者の申告(準確定申告)
- 事業(農業・営業等)による合計収入金額が1,000万円以上の申告
- 退職所得のある申告
- その他複雑な内容の申告

※混雑防止のため地区分けをしていますので、ご理解とご協力をお願いします。

📍 税務署申告会場

原則スマホ申告となりますので

①マイナンバーカード

②マイナンバーカード読み取り対応のスマホ をご持参ください。

なお、スマホ申告にはマイナンバーカード
のパスワード2種類が必要です。

受付時間 9時～16時

※来場者数によっては、受付時間内でも受付を締め切る場合があります。

場 所 サントピア水口 共同福祉施設 教養文化室

※会場の入場には、「入場整理券」が必要です。「入場
整理券」は税務署の公式LINEからも取得できます。

税務署公式LINE



※作成済の申告書等は、郵送又は税務署内の窓口で提出してください。
(〒528-8555 水口町水口5587番地3 水口税務署個人課税部門宛)

☑ 申告の持ち物をチェック

□ ①「マイナンバーカード」または、「通知カード 等の番号確認書類+運転免許証等の身元確 認書類」

□ ②収入がわかる書類

- 給与や年金の源泉徴収票(原本)
- 営業、農業、不動産の所得がある方は収支内
訳書(記入済みのもの)
- 上記以外の所得がある方は、その所得を証
明する書類

□ ③控除の証明書等

- 社会保険料の証明書(国民年金保険料、任意
継続の健康保険料)
※国民健康保険税・介護保険料・後期高齢者医療保
険料の支払証明は、申告書に添付する必要はあり
ません。
- 生命保険料や地震保険料の控除証明書
- 医療費控除の明細書(記入済みのもの)
※医療を受けた人・病院別に記載し、合計額を記入し
てください
※「医療費のお知らせ」でも可
- セルフメディケーション税制の明細書(この
控除を受ける方は、通常の医療費控除は受
けられません)
- その他、受けようとする控除の必要書類

□ ④振替納税および還付が見込まれる場合は、 申告者本人の口座番号、金融機関名、支店 名がわかるもの 金融機関届出印(振替納税を希望される場 合のみ)

□ ⑤扶養控除等の判定のため、被扶養者の所得 のわかる書類

□ ⑥昨年の申告書の控え(お持ちの方)

要介護認定を受けている方

■ 市の認定で障害者控除の申告が可能

令和7年12月31日現在、障害者手帳をお持ちで
なくても、65歳以上で認知症や寝たきりなど心身
の状況が一定の基準に該当する場合は、申請によ
り「障害者控除対象者認定書」の交付を受けると障
害者控除の対象となります。

■ おむつ使用証明書に代わる確認書の交付

おむつ代の医療費控除を受けようとする方は、
主治医の「おむつ使用証明書」が必要ですが、一定
の基準に該当する場合は、申請により「おむつ代の
医療費控除証明必要事項の確認書」の交付を受け
ると使用証明書に代わり医療費控除の対象となり
ます。

● 各申請は、**長寿福祉課または各地域市民センター**まで提
出してください。

問 長寿福祉課 介護保険係

☎ 69-2165 Fax 63-4085

国民年金保険料を納付されている方

■ 国民年金保険料の控除証明書

令和7年中に国民年金保険料を納付された方に
は、日本年金機構から「社会保険料(国民年金保険
料)控除証明書」が送付されますので、確定申告書の
提出の際には必ずこの証明書または領収証書を添
付してください。控除証明書に関する照会、再発行の
依頼については、下記までお問い合わせください。

※市役所では再発行できません。

問 日本年金機構ねんきん加入者ダイヤル

☎ 0570-003-004

☎ 03-6630-2525 (IP電話用)



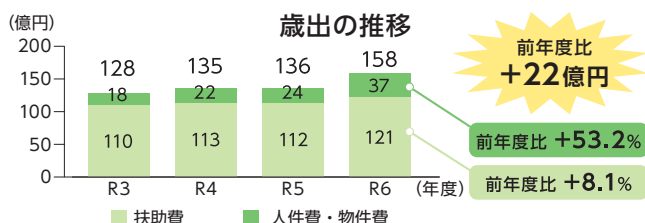
「次の20年をつくる」ための 持続可能な財政へ



今、私たちの暮らしは、食料品やエネルギー価格の上昇など、物価高騰の影響を受けています。市の財政運営も、かつてない影響を受けていることに加え、将来にわたっては、人口減少や高齢化によりお金の使い方を変えていく必要があります。市民の皆さんと実状を共有し、ともに考えていただくために本市の財政の現状をお知らせします。

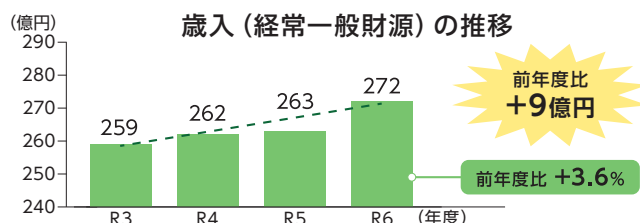
！ 甲賀市財政の現状

① 福祉関連経費や物価・人件費等の上昇により 従来の行政サービスの維持が困難



子育て支援や介護サービス等にかかる費用(扶助費)が増え続け、令和6年度は前年度比53.2%と大きく増加しました。高齢化による介護サービスの利用増や、子育て支援策の拡充が主な理由です。また、物価の上昇も影響し、光熱水費やガソリン代などの公共施設の運営に必要な費用が高くなっています。委託業務の人件費も上がっており、全体として支出が増える傾向が続いています。

② 税金などの歳入は、 歳出の増加に追いついていない

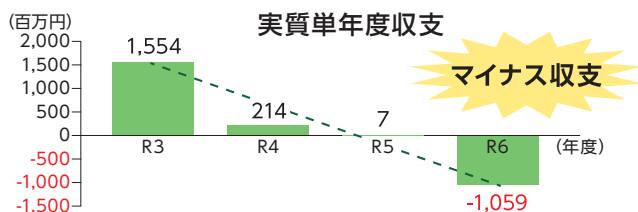


経常一般財源

市税や地方交付税など自治体が毎年安定して得られ、使い道を自由に決められる基本的な財源のことです。

緩やかに増加傾向にあり、前年度比3.6%の増加となっていますが、①のグラフのように扶助費や人件費・物件費の増加傾向には追いついていないのが現状です。こうした歳出と歳入の差については基金(家計でいう貯金)を取り崩して対応しています。詳細については次ページに記載しています。

③ 実質単年度収支の悪化



実質単年度収支

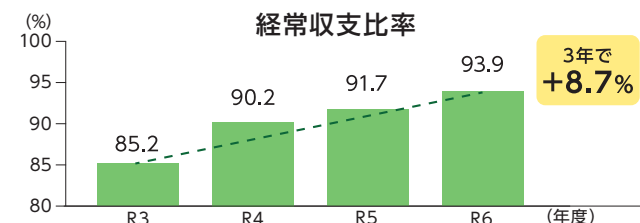
財政調整基金への積み立てや取崩し等、収支を調整する要素を除いた収支のことで、その年度だけの「純粋な収支の健全性」を示す指標です。

家計で例えると、給料だけで生活費をまかなえているかを表しています。

令和3年度から積立金取崩し額の増加などにより、実質単年度収支は減少を続け、令和6年度には赤字となりました。

家計で例えると、給料だけでは生活費をまかなえず、貯金を崩したり借金をしてしのいでいる状態といえます。

④ 経常収支比率の増加



経常収支比率

毎年必ず入ってくるお金(地方税・交付税など)に対して、毎年必ず払わないといけないお金(人件費・扶助費・公債費など)がどれだけ占めているかを示す割合です。

家計で例えると、給料(経常収入)のうち、家賃・光熱費・保険料などの固定費(経常経費)がどれだけ占めているかを表しています。

一般的に80%以下であれば健全といえますが、本市は令和3年度から増加を続け、令和6年度には93.9%となり財政が硬直化してきています。

家計で例えると、光熱費など固定費が多く自由に使えるお金が少ない状態といえます。



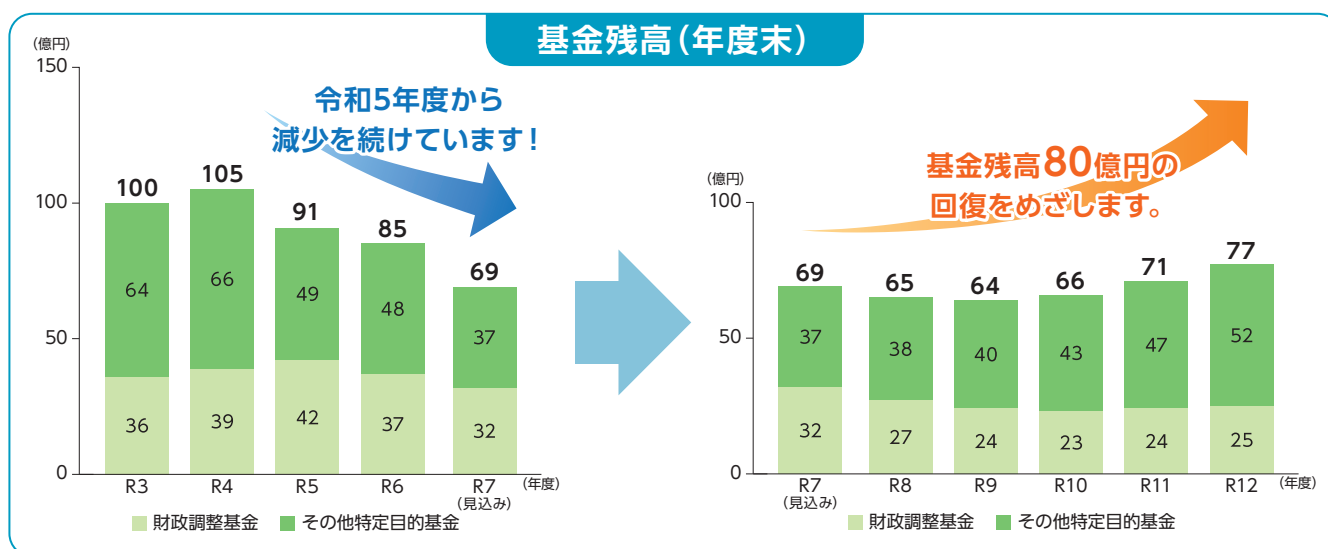
いざという時の備え（基金）

Q 財政を持続的・安定的にするって具体的にはどうするの？

A 例えば、家計と同じように「いざという時の備え」（＝基金）を用意しておくことが重要です。

基金は、災害などの緊急時や大きな事業を行うときに備える大切な財源です。

市の基金は令和4年度末から令和7年度末までに約36億円減少する見込みであり、特に年度間の財源不足や突発的な支出に備えるための基金である財政調整基金の減少が著しいです。こうした状況が続くと、いざという時の備えが足りなくなり、大きな災害や景気悪化などに十分に対応できなくなります。そういった不測の事態や景気変動に対応するため、基金全体の残高を市の通常の収入である市税や地方交付税の3割程度に相当する80億円を目標とします。



持続可能な財政をめざします

Q どうやって基金を増やしていくの？

A 今後、次のような取り組みを進め、基金残高の回復に努めます。

(1) 歳入の確保

- ① 国・県の補助金の積極的な活用
- ② ふるさと納税の拡充
- ③ 民間との連携やネーミングライツ(※)の導入
※ネーミングライツ…企業名や商品名等の愛称を市有施設等に付与する権利を売却し、施設や事業の安定的な運営、市民サービスの向上を図るとともに、権利取得者の社会貢献や認知度向上、事業活動の促進等につなげるもの

(2) 歳出の見直し

- ① 「削る」「減らす」「変える」などの事務事業の改善
- ② デジタル化・業務の効率化

(3) 公共施設の最適化

- ① 公共施設等の集約・複合化、長寿命化の推進
- ② 老朽施設の更新時期を分散化

(4) イベント、啓発事業の見直し

- ① 廃止、休止、規模の縮小、周年開催など抜本的な見直し



詳しくは27ページへ

次の世代へつなぐために

財政の改善は、一度の見直しで解決するものではなく、継続して取り組む必要があります。その過程で、サービスの内容や負担のあり方について、見直しをしていかなければなりません。「次の世代に、今の暮らしの安心をつなぐ」ため、引き続きご理解とご協力をお願いいたします。

第47回

全身麻酔・局所麻酔について知っとうか

麻酔科部長 千原 孝志
ちばら たかし



医師には専門分野があることが多く、経験や資格を確認して、治療法の選択や病院を選ぶことも大切です。

全身麻酔をかけるような本格的な手術は、命に直結する重大な治療方法です。手術を行う医師（執刀医）の技術が重要で、この治療によって手術後の経過が左右されることもあります。

もしあなたが、手術による治療を選択したのであれば、麻酔の管理が重要となります。手術中の「患者さんの安全を守る」のは、麻酔科医の仕事です。そのために、手術前には患者さんの診察と麻酔の説明を行います。手術中は、さまざまな麻酔方法や薬を用いて全身の管理を行い、常に安全の確保をしています。手術後も患者さんに異常が無い、痛みや苦痛がないか確認をします。

麻酔管理のプロセス



麻酔の管理は、飛行機の操縦に例えられることがあります。麻酔の導入（離陸）から安定した状態の維持（水平飛行）、麻酔からの覚醒（着陸）まで、常に患者さんを監視して、状態をコントロールしています。麻酔科では、全身麻酔と部分麻酔を組み合わせて、手術後の痛みをできるだけ少なくして、患者さんが早期に社会復帰できるようにお手伝いします。

問 公立甲賀病院 地域医療支援病院 地域がん診療連携拠点病院 滋賀医科大学地域医療教育研究拠点
☎ 62-0234 ☎ 63-0588

公立甲賀病院HP ▶



公共交通に乗って おでかけしよう!

3月1日から ICOCAが近江鉄道全線で利用可能に!

近江鉄道線全線において、交通系ICカード全国相互利用サービスおよびICOCAでのIC定期券サービスが利用できるようになります。より便利になる近江鉄道をぜひご利用ください。

詳しくはこちら



ピックアップ!

Webでラクラク!

ICOCA定期券購入サービス「iCONPASS」登場!

「iCONPASS」とは、スマホやPCから窓口に行かずに定期券を購入できる便利なWebサービスです。ICOCAカードやモバイルICOCAのID情報を登録すれば、ネット上で定期券の購入・継続・払い戻しまで完結。窓口手続きの手間を省き、いつでもどこでも手続き可能です。定期券の更新をお考えの方は、ぜひご利用ください。



問 近江鉄道株式会社 鉄道部 ☎ 0749-22-3303(平日 8:40~17:20)



元気な まちかど

世界に1つだけ! こどもたちが制作した信楽焼の「はしおき」を販売



「心を込めて作りました!」

信楽中学校の生徒や有志でつくる仮想会社「信楽中学生カンパニー」と信楽小学校、信楽高校との3校で制作した信楽焼の「はしおき」などが12月26日から約1カ月間、市内4店舗のセブン-イレブンで販売されました。

▲グッズを紹介する信楽中学校生

5年目となる今回は、手裏剣や信楽焼たぬきの

とっくり

徳利を型どった「はしおき」の他、陶製マグネット、廃材をリサイクルしたランチョンマットも販売され、店舗の特設コーナーは、こどもたちによる色とりどりの手作りのポップで飾られました。

一つひとつ手作りのこどもたちの想いが購入した人に伝わったのではないのでしょうか。

色とりどりのポップで飾られた特設コーナー▶



思いをつなぎ駆け抜ける 全国中学校駅伝大会出場壮行会

令和7年度全国中学校駅伝大会出場壮行会が12月3日に開催されました。

開催地代表として出場する水口中学校駅伝チームに対し、激励の言葉と記念品が贈呈され、選手代表で部長の谷口さんが大会に対する意気込みや決意を語っていました。



◀水口中学校駅伝チームの皆さん

大会はすでに終了しており、3区の平井さん、4区の澤さんがともに区間8位の好走を見せるなど、全国の強豪校が集う中、総合23位と健闘されました。

好走を見せる選手▶



木の香りに包まれ、エコを学ぶ一日! こどもたちの笑顔輝く 鹿深夢の森



▲木づちを打つ音が響く
建て前体験の様子

「こうか木育フェスタ in 鹿深夢の森」と「未来につながるエコフェスタ2025」が鹿深夢の森で11月30日に開催されました。

木育フェスタでは、大工さんから家づくりを学ぶ建て前体験や木製おもちゃで遊べるブース、エコフェスタでは、環境クイズ参加者へ

のマイボトルの配付や協力企業・団体による展示や体験など、さまざまなブースが出展され、多くの来場者で賑わいました。

木とふれあいながら、木の大切さや環境を意識した行動について楽しく学べる機会となりました。

マイボトルを選ぶ参加者▶



甲賀でがんばる“人”をご紹介します!

であいこうか

人生を刻む



陶芸家

いの
伊野 キミエ さん (日系ブラジル人)

滋賀県立陶芸の森のAIR※プログラムで信楽に滞在し、カッターナイフの刃で陶土に繊細な模様を刻む独自の技法で作品を生み出す伊野キミエさんに、作品に込めた思いや日々の暮らしについて伺いました。

陶のかたち

カッターナイフで
模様を刻む様子▶



※AIR(アーティスト・イン・レジデンス)・・・
アーティストが特定の場所で創作活動
を行い、地域と交流するプログラム

陶芸を始めたきっかけは?

故郷のブラジルで会社勤めをしていた頃に、ろくろ講座に参加したことがきっかけです。制作に向き合ううちに、時間を忘れるほど夢中になりました。続けているうちに「このまま陶芸をしたい!」という気持ちが強くなり、日本に行くことを決めました。

作品を創るうえで大切にしていることは?

「時間」です。手間と時間をかけて向き合った分だけ、作品には自然と愛着が生まれると感じています。効率よく仕上げることも、あえて手作業で刻むことに意味があると思っています。時間を重ねることで、作品は単なる「物」で

はなく、自分の記憶や感情を映し出す存在になっていきます。人生そのものが時間の積み重ねだからこそ、その時間が刻まれた作品は、見る人の心にも残ると考えています。

信楽で過ごして感じたことを教えてください

都市の喧騒の中で暮らしていたブラジルとは違い、信楽には、夜になると音がずっと消えるような静けさがあります。その静かな時間が、作品づくりに深く集中するための大切な余白となっています。自然に囲まれながら陶芸と向き合えるこの環境は、今の私にとって、かけがえのない場所です。

陶芸の森は見学もできるので、ぜひ遊びに来てください。



伊賀市・甲賀市・亀山市
3市連携イベント



参加者特典として、
オリジナルお猪口を
プレゼント!

いこか

鉄道で行く!いこかの酒蔵探訪 参加者募集



伊賀市・甲賀市・亀山市では、「いこか」広域連携の取り組みとして、市民間の交流を図ることを目的に、3市連携イベントを実施しています。今回は、鉄道乗り継ぎ、沿線に位置する歴史ある2つの酒蔵を巡ります。春の訪れを感じながら地酒の魅力に触れてみませんか。

と き 3月14日(土)9時10分～15時40分頃※雨天決行

集合場所 JR佐那具駅(受付:8時30分～)

コース JR佐那具駅～森喜酒造～JR佐那具駅～近江鉄道水口城南駅～
みなくるプラザ(昼食)～美富久酒造～近江鉄道水口城南駅(解散)

参加費 1,000円(酒蔵見学料)

※鉄道運賃(片道大人690円)は自己負担

※名物「いこか弁当」(1,200円)希望者は参加予約時にお申し込みください。

定員 先着40人 **申込方法** 申込フォーム・電話

申込期間 2月9日(月)9時～27日(金)16時

- 注意事項**
- 運転者と20歳未満の人は試飲できません。
 - 酒造りに影響するため、当日は納豆・キムチ・ヨーグルトなどの強い菌類を含む食品は摂取しないでください。
 - 香水や香りの強い化粧品などのご使用は、ご遠慮ください。

問 伊賀市 公共交通課 ☎ 0595-22-9663



▲森喜酒造



▲美富久酒造

申込フォーム





甲賀市はこどもたちの
笑顔を増やすために
「すまいる・あくしょん」に
取り組みます!

HAPPY BIRTHDAY

1歳のお誕生日おめでとう!



せ こ はる き
瀬古 大暉ちゃん

食いしん坊のはるきくん
たくさん食べてスクスク育ってね!!



す が わ り な
須川 莉名ちゃん

新米のパパとママだけど、
これからよろしくね。
莉名ちゃん大好きだよ



ふ じ も と い ち か
藤本 一楓ちゃん

1歳のお誕生日おめでとう☆
生まれてきてくれてありがとう♡
これからいっぱい楽しいことしようね!

皆さんからの
投稿を大募集

4月号の掲載締切 2月13日(金)まで

① 1歳のお誕生日おめでとう ② 皆さんからの投稿コーナー



詳しくは
こちら

問合せ

秘書広報課 広報広聴係 〒528-8502 水口町水口6053番地

☎ 69-2101 ☎ 63-4619 ✉ koka10040200@city.koka.lg.jp

申込フォームは
こちらから



リチウムイオン電池の取扱いに注意を!

リチウムイオン電池は、モバイルバッテリーや携帯電話、コードレス掃除機、携帯扇風機等、身近な製品に搭載されています。しかし、近年リチウムイオン電池に起因する火災が増えており、ごみ収集車や公共交通機関での発煙や発火も相次いでいます。



令和6年度のリチウムイオン電池関連火災のうち
約6割が充電中に発生!

安全に製品を利用するために

- 購入前に、販売事業者の連絡先や製品情報、リコール情報などを確認する。
- 強い衝撃や圧力を加えない。
- 高温になる場所では使用・保管しない。
- 異常を感じたら使用を中止する。

リチウムイオン電池を捨てるときは

他のゴミに混ぜないで、販売店や回収協力店に回収の可否を確認しましょう。販売店等で回収できない場合は、エコステーション、不燃物処理場(水口・土山・甲賀)、生活環境課および各地域市民センターに持ち込みください。

問 (製品の処分について)生活環境課 生活環境係 ☎ 69-2145 ☎ 63-4582
(製品のトラブルについて)甲賀市消費生活センター ☎ 69-2147 局番なしの188
☎ 63-4582

詳しくはこちら



相談コーナー

2月15日～
3月14日

相談は無料ですので、
お気軽にお越しください。

*印のある相談は市内在住の方のみが対象です。

相談内容／問合せ先	開催日	時間	場所／備考
人権なんでも相談* 差別・いじめ・DV・ハラスメント・インターネット上の誹謗中傷などについて、人権擁護委員が相談に応じます。※申込不要 問 大津地方法務局 甲賀支局総務係 ☎ 62-1828 ☎ 62-1748	3月 3日(火) 3月 4日(水) 3月12日(木) 3月12日(木) 3月13日(金)	13時30分～ 16時	甲南地域市民センター1階相談室B 甲賀地域市民センター 市役所3階 相談室 土山地域市民センター 信楽開発センター
男女の悩みごと相談 家庭や職場等での悩みごとに応じます。電話または面接相談(面接相談は事前予約が必要) 相談窓口／☎ 69-2149 問 申 人権推進課 人権政策係 ☎ 69-2148 ☎ 63-4554	毎週月・金曜日 (祝日を除く)	9時～16時	市役所3階 人権推進課 相談室
LGBTQ+相談 性的マイノリティの人々やその家族等が抱える悩みごとに電話で相談に応じます。 相談窓口／☎ 69-2173(予約不要) 問 人権推進課 人権政策係 ☎ 69-2148 ☎ 63-4554	3月 9日(月)	16時～19時 (受付18時45分まで)	電話相談のみ ☎ 69-2173
結婚相談(婚活支援) 結婚支援員が相談に応じます。※申込不要 持 顔・全身が写った写真1枚 問 政策推進課 ☎ 69-2105 ☎ 63-4554	2月21日(土) 3月 7日(土)	13時～16時	まちづくり活動センター 「まるーむ」
生活・仕事の相談(生活支援窓口)* 生活の不安や仕事などの心配に関する相談に応じます。※申込不要 対応者／相談支援員、就労支援員 問 生活支援課 生活支援係 ☎ 69-2158 ☎ 63-4085	毎週月～金曜日 (祝日を除く)	8時30分～ 17時15分	市役所1階 生活支援課 生活支援窓口
行政相談 医療保険・年金・雇用・道路のことなどの相談・意見・要望を受け付けます。 ※申込不要 対応者／行政相談委員(総務省委嘱) 問 滋賀行政監視行政相談センター ☎ 077-523-1100	2月17日(火) 2月18日(水) 3月 5日(木) 3月11日(水) 3月12日(木)	13時30分～ 15時30分	甲南地域市民センター 信楽開発センター 土山地域市民センター 市役所1階 かぶか生涯学習館
消費生活相談 消費生活における契約や商品などに関する相談に応じます。 対応者／消費生活相談員 問 消費生活センター ☎ 69-2147 消費者ホットライン：局番なしの188	毎週月～金曜日 (祝日除く)	9時～17時	市役所1階 消費生活センター
年金相談 相談員／草津年金事務所職員 ※要予約・先着順 問 申 草津年金事務所 ☎ 077-567-2220 ☎ 077-562-9638	3月12日(木) ※隔月開催	10時～15時	市役所2階 会議室202
税務相談 税理士が、税務相談に応じます。 定 先着6人(1人30分)※要予約 問 申 公益社団法人水口納税協会 ☎ 62-1151 ☎ 63-0173	3月 4日(水)	13時30分～ 16時30分 (受付16時まで)	水口納税協会3階 会議室 ※エレベーターはございません
学齢期相談 学齢期(小学生～高校生頃)のお子さん、保護者、ご家族の相談窓口です。 問 子育て政策課 子育て政策係 ☎ 69-2176 ☎ 69-2298	毎週月・水・金曜日 (祝日除く)	8時30分～ 17時15分	市役所2階 子育て政策課 コンシェルジュお問い合わせ フォームからの相談も可能です。 
ヤングケアラー相談 ヤングケアラーの悩みや困りごとの相談、地域や関係者からの相談に応じます。 問 子育て政策課 子育て政策係 ☎ 69-2184 ☎ 69-2298			
育ちと学びの相談* 発達やこころの悩みなどの相談 ※電話・FAXで相談の予約をしてください 対 おおむね4歳以上の方 ※おおむね4歳までのお子さんの相談は、お住まいの地域の保健センターにお問い合わせください。 問 申 発達支援課 ☎ 69-2178 ☎ 69-2298(受付時間9時～17時)			園や学校、市役所など
青少年不登校ひきこもり相談 義務教育を終了した方を対象とした、ひきこもりや不登校に関する相談を受け付けます。 問 発達支援課 ☎ 69-2179(☎ 受付時間 9時～17時)			
青少年悩みごと相談* 不登校、いじめ、非行、不良行為、交友関係、就労・就学などの相談 ※月曜日～金曜日(祝日・年末年始を除く)の9時～16時、電話・Eメールでも相談に応じます。	問 少年センター(みなくるプラザ内) ☎ 62-6010 ☎ 63-3977 ✉ k-syonen@city.koka.lg.jp		



甲賀市内のイベントは
こちらからチェックしてね!



土地利用相談窓口開設

事前に相談内容をお聞きし、開催日に説明します。開催日が都合の悪い場合は、ご相談ください。

開催日 (事前予約制) ※申込みは各開催日の1週間前まで

①2月18日(水) ②3月18日(水) ③4月15日(水)

方 メール、電話、FAX

問 都市計画課 ☎ 69-2204 ☎ 63-4601

✉ koka10401000@city.koka.lg.jp



「都市計画区域の整備、開発及び保全の方針」 及び「区域区分」の変更案に関する公聴会

時 2月18日(水) ①13時～②14時30分～③16時～

場 まる一む 多目的室2

内 ①甲賀都市計画②土山都市計画③信楽高原都市計画に関するもの

開催条件 変更案に対し、公共・公益的見地から意見を述べたい市民の方は、2月3日から13日の間に公述申出書の提出が必要です。
公述申出がない場合は公聴会を中止します。

提出先 滋賀県都市計画課・甲賀市都市計画課

※詳しくは、県HPをご確認ください。

問 申 滋賀県都市計画課 ☎ 077-528-4182

甲賀市都市計画課 ☎ 69-2203

県HP▶



～同世代でのつながりを再び～ 30歳のつどい

今年度30歳を迎える方は、ぜひご参加ください!

時 2月21日(土) 14時～16時

場 みなくるプラザ集会室

内 お笑い芸人ファミリーレストラン登場、大抽選会、交流会等

対 平成7年4月2日生～平成8年4月1日生で以下のいずれかに該当する方

●市内小学校～高等学校のいずれかに通学していた方

●市内在住または在勤の方

※上記条件に該当する方はパートナー、お子様の同伴も可能です。

費 無料 **方** 申込フォーム

締 2月10日(火)

問 政策推進課 政策推進係

☎ 69-2105 ☎ 63-4554

申込フォーム▶



みなくち診療所

2月の日曜・祝日の診療日

1日、8日、11日、
15日、22日、23日です

診療時間 (受付8時45分～15時30分)

●午前診療 9時～12時30分

●午後診療 13時30分～16時

※平日の診療時間と異なるためご注意ください。

診療科目 内科

問 すこやか支援課 医療政策室

☎ 69-2171 ☎ 63-4085



弁護士による 無料法律相談

ご予約制
お一人様30分

お気軽に
ご相談ください

相続・離婚・交通事故・債務整理でお悩みの方へ

・会場: 甲賀市まちづくり活動センター「まる一む」

・日時: 2/19(木)、3/26(木) 午後3時～午後7時

あなたの相談室 電話: 077-566-5454

(受付: 平日午前9時～午後6時)



弁護士法人 おうみ法律事務所

草津市野村二丁目1番1号

滋賀弁護士会所属
https://ohmilawoffice.com



みなくち診療所 診療時間のご案内

受付時間 平日 (午前) 8:45～12:15 (午後) 15:45～18:45 日曜祝日 8:45～15:30

診療時間	月	火	水	木	金	土	日・祝
9:00～12:30	／	●	●	●	●	●	◎
13:30～16:00	／	訪	訪	訪	訪	訪	◎
16:00～19:00	／	訪	●	●	●	／	／

●: 内科・外科・肛門外科 ◎: 内科のみ 訪: 訪問診療 ※第1・3土曜日は内科のみ

医療法人メディカル甲賀 甲賀市立 甲賀市水口町貴生川293-1

みなくち診療所 ☎ 0748-62-3346

JR貴生川駅
から
徒歩3分





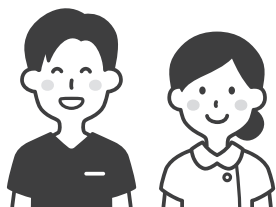
第74回公立甲賀病院健康講座

時 2月28日(土) 14時～15時
場 公立甲賀病院 診療棟2階講堂
内 「心血管病って何だろう」「食事療法のコツ」
講 公立甲賀病院
 副院長 循環器統括部長 山本 孝
 栄養管理課係長 管理栄養士 丸山 瑠里恵
定 120人 **費** 無料(申込不要)
問 公立甲賀病院 地域医療連携部
☎ 62-0234 **Fax** 62-5273



看護職・看護補助者就職フェアinしが

時 2月25日(水)
 ①10時30分～②14時～(各2時間)
場 キラリエ草津
対 保健師、助産師、看護師、准看護師・卒業見込看護
 生・看護補助者(資格不要で医療の補助的な仕事)
 で病院、介護福祉施設等に就職希望の方
費 無料(申込不要)
問 滋賀県ナースセンター
☎ 077-564-9494
フリーダイヤル 0120-22-9494 **HP▶**



近畿税理士会水口支部主催 確定申告無料相談会

時 2月17日(火)・18日(水)・19日(木) 9時30分～16時
場 水口納税協会3階会議室
 ※会場にエレベーターはありません。
定 各日15人 **費** 無料 **方** 電話(事前予約制)
問 近畿税理士会水口支部(上杉会計事務所 担当:川井)
☎ 62-1231

不用品・お部屋を
**片づけたい
スツキリしたい**

株式会社 水口テクノスグループ

一人じゃ無理! そんな時はお電話を!

住まいいっ 受付時間/9:00～17:00 **見積 無料**

〒528-0074 滋賀県甲賀市水口町松尾362番地の22 **☎0120-65-2539**



たけのこ子育て広場

①『フェルトでコサージュ作り』
時 2月24日(火) 10時30分～11時30分
持 飲み物・タオル
 ②『食パンでケーキ作り』
時 3月7日(土) 10時30分～11時30分
持 飲み物・タオル・エプロン・三角巾(バンダナ)・マスク
費 100円

対 市内在住の幼児とその保護者
定 各日先着6組程度 **方** 電話
場 問 申 たけのこ児童館(信楽・西教育集会所)
☎ 82-2361 **Fax** 82-3616



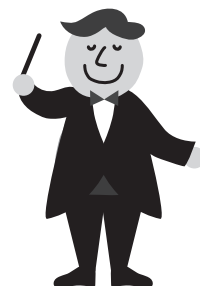
びわ湖ホール音楽アンサンブル “春”をおくるコンサート

時 4月4日(土) 14時開演
料 (一般) 1,000円 (18歳以下・65歳以上) 500円
座席 全席自由(6歳以上入場可)
場 あいこう市民ホール(月曜休館)
☎ 62-2626 **Fax** 62-2625 **市HP▶**



びわこの風オーケストラ 第19回定期演奏会

時 4月12日(日) 15時開演
料 (一般) 1,300円 (18歳以下・65歳以上) 1,000円
 当日券各200円増※乳幼児の入場はご遠慮ください。
前売券発売 2月15日(日) 10時～ **座席** 全席自由
場 問 あいこう市民ホール(月曜休館)
☎ 62-2626 **Fax** 62-2625 **市HP▶**



お葬式に関する不安や悩みを解決!

無料 事前相談 承っております!

かふか甲南セレモニーホール 甲南町杉谷207
 かふか家族葬会館 水口町水口5549-1

ご葬儀のあらゆるご相談承ります。 **年中無休 24時間受付**

(株)水口福祉社 ☎0120-37-2948
 甲賀市水口町高塚8-1 TEL0748-62-3055(代)



まちづくりフェス

時 2月14日(土)10時～15時 場 まる一む
 内 自治振興会・まちづくり協議会、市民活動団体の活動周知・発表・つながりの場
 定 80人 費 無料
 問 市民活動推進課 市民活動推進係
 ☎ 70-2595 Fax 70-6046



世界まなびじゅく モンゴルまると体験

時 2月15日(日)10時～11時30分
 場 みなくるプラザ 研修室4
 内 羊の骨で占い!?モンゴルミルクティーはしょっぱい?モンゴルのおかしはどんな味!?
 対 小学生 定 30人 費 500円 方 申込フォーム
 締 2月10日(火)
 問 (一社)甲賀市国際交流協会
 ☎ 63-8728

申込フォーム▶



夜空旅人(天体観望会) カノープスを見よう!(冬の星座のお話)

時 2月28日(土)19時～21時
 内 カノープス・冬の三角・オリオン大星雲などの観望
 定 20人 費 無料
 方 電話 期 2月17日(火)～27日(金)
 ※天候不良、申込者少数の場合は中止します。
 場 問 申 かふか生涯学習館
 ☎ 88-4100 Fax 88-5055



第3回親子ものづくり教室 きらきらネームタグ作り

虹色に輝くモールドを使って、ネームタグを作ろう。
 時 2月15日(日)①10時～②13時30分～(各2時間)
 定 各回親子先着10組(20人)
 料 無料 申 電話 締 2月12日(木) 共催 甲南高校
 場 問 くすり学習館 ☎ 88-8110



みなくち子どもの森 催し

①しぜんさんぽ《申込制・無料》

時 2月15日(日)10時～11時
 内 子どもの森園内で今見られる自然を、ゆっくりと観察しながら歩きます。
 対 どなたでも(小学3年生までは保護者同伴)
 定 先着15人 場 自然館前広場集合

②みごぼうきを作ろう《申込制》

時 2月14日(土)13時～15時
 内 稲穂からお米をとったあとの穂先部分、「みご」を束ねて卓上ほうきを作ります。
 対 小学1年生以上(小学生は保護者同伴)
 定 先着6人 費 200円 場 自然館講習室
 服装・持ち物 汚れてもよい服、作業用手袋

③めざせ!森のキングオブアスリート

“第1回森の運動会”《申込制・無料》

時 2月28日(土)10時～14時
 内 陸上競技の混成競技(十種・七種競技)をモチーフとした森の運動会です。走ったり跳んだり投げたりとチームで競い合い総合得点で争います。
 対 小学3年生以上(小学生は保護者同伴)
 定 抽選21人 場 みなくち子どもの森園内
 ※服装や持ち物は、市HPをご確認ください。

方 ①②電話(9時～17時)

※全員の氏名(同伴者を含む)、子どもは年齢、居住地、日中連絡がつく電話番号必須。

③市HP内申込フォーム

期 ①②開催日の前々日(休園日の場合は3日前)17時。

③2月1日(日)～15日(日)

※野外で活動できる肌を露出しない服装でお越しください。サンダル履きは危険です。

臨時休園のお知らせ 2月3日(火)～5日(木)

園内メンテナンスのため臨時休園します。

※2月2日は定休園日です。

問 申 みなくち子どもの森自然館

☎ 63-6712 Fax 63-0466



▲市HP



▲Instagram

上記①～③は

「環境未来都市・甲賀」
森のマイボトル
配付対象



広報こうか に広告を掲載しませんか

掲載料 1枠 25,000円/月 ※長期契約割引制度あり

掲載対象 各月号(随時募集中)

詳しくはこちら



甲賀市役所 秘書広報課 TEL 0748-69-2101



ここまちなねっと
ホームページ
http://kokakosodate.jp



ここまちなねっと
LINE



子育て支援センター
だよ！



ここまちな
インスタ

COCOMAACHI

問 子育て政策課 子育て政策係 ☎ 69-2176 ☎ 69-2298



甲賀市地場産業高校フェア

信楽高校と甲南高校が連携して、窯業や茶業、菓業に関する展示や体験教室を行います。

時 2月15日(日) 11時～15時

内 信楽焼パネル展示と焼物体験(信楽高校・セラミック系列) 近江茶パネル展示(甲南高校・生物と環境系列) 甲賀の薬パネル展示とアロマスプレーづくり体験(甲南高校・バイオとかがく系列) 養護学校作品展(甲南高等養護学校)

料 無料(申込不要) 共催 甲南高校
場 問 くすり学習館 ☎ 88-8110



甲賀市紫香楽宮フォーラム 「未来へつなぐ紫香楽宮跡ー紫香楽宮の過去・未来ー」

史跡指定100周年を記念し、これまでの紫香楽宮の歩みと未来へ向けた取り組みを発信します。

時 2月28日(土) 13時～16時30分

場 あいこうか市民ホール 費 無料(申込不要)

問 歴史文化財課 埋蔵文化財係

☎ 69-2251 ☎ 69-2293



土山宿を知ろう!③ 本陣の古文書から見えてくるもの

「東海道土山宿まちなかひな祭り」に合わせて、土山宿本陣を公開し、講師による解説を行います。

時 3月1日(日)

【本陣公開】10時～15時

【ミニトーク30分(各回先着20人)】

①10時30分～②11時30分～③13時30分～

講 前草津宿街道交流館・史跡草津宿本陣館長 八杉淳氏
歴史文化財課 伊藤誠之

費 無料(申込不要)

問 歴史文化財課 普及活用係

☎ 69-2252 ☎ 69-2293

市HP▶



かえで子育て広場 『おひなさまカードづくり』

時 2月18日(水) 10時30分～11時15分

対 市内在住の幼児とその保護者

定 先着8組程度

持 ハンドタオル、飲み物

方 電話 場 問 申 かえで児童館(かえで会館) ☎ 86-4363 ☎ 86-4958



第21回甲賀市美術展覧会

会期 2月21日(土)～3月1日(日) 休 2月23日(月・祝)

展覧時間 10時～16時 ※最終日は15時30分まで

場 (書、工芸・立体部門) あいこうか市民ホール展示室
(平面、写真部門) 碧水ホール

料 無料

問 甲賀市美術展覧会実行委員会事務局
(あいこうか市民ホール内 月曜休館)

☎ 62-2626 ☎ 62-2625



認知症サポーター養成講座

認知症の方やその家族が地域で安心して暮らせるため、正しい知識や関わり方についてお伝えします。

時 3月8日(日) 10時～12時

場 JAゆうハート かなえ手(信楽町柞原792-2)

定 20人程度 費 無料

方 電話、FAX 締 2月27日(金)

問 申 甲賀市社会福祉協議会
信楽地域福祉活動センター

☎ 82-8031 ☎ 82-1488



ペットを飼っている方向けワークショップ 「エンディングノート・緊急連絡先カードを書いてみよう!」

自分にもしものことがあった時のペットについて考えるワークショップです。動物も含めた暮らしを地域で支え合うため、ペットに関するエンディングノートなどを作成します。

時 2月15日(日) 10時～12時 場 みなくるプラザ研修室

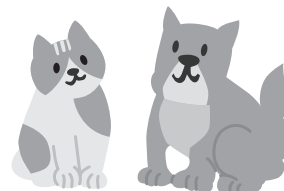
対 市内在住で、犬や猫などのペットを飼っている方

定 30人 費 無料

申 申込フォーム・電話 締 2月9日(月)

問 甲賀市社会福祉協議会

☎ 76-3287 ☎ 63-2021 申込フォーム▶



わくわく☆チャレンジクラブ 『チョコレート菓子作り』

時 2月21日(土) 10時～11時15分

対 市内の小学生 定 先着8人程度 費 150円

持 エプロン、三角巾、マスク、ハンドタオル

締 2月17日(火) 17時



子育て世代の皆さんの知りたい情報を発信しています。お出かけ情報やイベント情報は年齢別に検索できます。LINEやインスタも配信中。



～第2回 震災を語り継ぐ朗読会～ 3・11 東日本大震災『わ・す・れ・ない』

朗読グループみみずくによる朗読会です。(2部制)
時 ①2月21日(土) 13時30分～15時(開場:13時)
 ②2月28日(土) 13時30分～14時30分(開場:13時)
場 甲南図書交流館 視聴覚ホール
内 第一部「16才の語り部」佐藤敏郎の手記」ほか
 第二部「大川小学校」「原発事故」「避難所でのつばやき」
費 無料(申込不要)
問 甲南図書交流館 ☎ 86-1504 Fax 86-1505



図書館ボランティア募集

募集内容

①本の修理・装備／(水口)先着2人(甲賀)先着3人
 ②おはなし会／(土山)先着2人
 ③館内装飾・掲示物の作成(信楽)先着2人
任 4月1日から1年間(活動は年度単位で、毎年の登録が必要です)※活動日・時間等は活動内容・館によって異なりますので、活動を希望される図書館にお問い合わせください。

条 次の条件をいずれも満たす方

①年間を通じて活動ができる方②申込時で16歳以上の方(18歳未満は保護者の同意要)③図書館の研修に参加できる方

方 図書館HPまたは応募用紙(図書館設置)をFAX・郵送・持参

締 3月15日(日)

問 水口図書館 ☎ 63-7400 Fax 63-4737
 土山図書館 ☎ 66-1056 Fax 66-1067
 甲賀図書情報館 ☎ 88-7246 Fax 88-7005
 信楽図書館 ☎ 82-0320 Fax 82-3921

図書館HP▼



甲賀市市民講座

イチオシ講座をピックアップ

●俳句づくり入門

時 2月3日(火)、17日(火)、24日(火) 13時30分～15時
場 かふか生涯学習館
問 申 甲賀事務局 080-2150-9361

その他の市民講座はこちらから ―――
 または夢の学習チラシでご確認ください



方 開催地域の夢の学習事務局まで電話
 またはサークルスクエアでお申し込みください。

問 申 9時～17時(火～土)

水口 ☎ 70-2349 土山 ☎ 080-8322-8044
 甲賀 ☎ 080-2150-9361 甲南 ☎ 070-4411-4070
 信楽 ☎ 070-4411-4064



NPO法人
地域で創る土曜日
夢の学習



甲賀市介護保険運営協議会委員募集

介護保険事業の運営に関して、ご意見・ご提案をいただける方を募集します。

定 1人 **任** 4月1日～令和11年3月31日(3年間)

資 満65歳以上の方で、甲賀市介護保険の被保険者の方(令和8年4月1日現在)

会議日数(平日昼間予定)

(R8度)6回程度(R9度)2回程度(R10度)3回程度

方 応募用紙(市HPで取得可)に作文を添えて、郵送・メールまたは持参

締 2月27日(金) 16時(必着)

問 長寿福祉課 介護保険係

☎ 69-2165 Fax 63-4085

✉ koka10254000@city.koka.lg.jp

市HP▶



自衛官等募集

募集種目	受験資格	受付期間	試験期日
予備自衛官補(一般公募)	18歳以上52歳未満の者	1月22日(木)～ 3月30日(月)	4月1日(水)～19日(日)
予備自衛官補(技能公募)	18歳以上で国家資格を有する者		
自衛官候補生	18歳以上33歳未満の者(32歳の者は、採用予定月の末日現在、33歳に達していない者)	1月14日(水)～ 2月17日(火)	・WEB試験 2月24日(火)、25日(水)(※) ・口述試験・身体検査 2月28日(土)、 3月1日(日)(※)

※いずれか1日を指定されます。**受験説明会** 日程及び場所についてはご希望に添えるように調整します。

問 自衛隊滋賀地方協力本部草津地域事務所 沢村 ☎ 077-563-8205

「須恵器」に触れてみませんか？

「須恵器」とは、古墳時代から平安時代にかけて広く普及した青灰色の硬質なやきものです。

ロクロによる成型技術を用い、丘陵の斜面を利用して築かれた窯で焼かれたのが特徴です。本格的な窯の導入によって、従来の野焼きでは達し得なかった約1,100度の高火度焼成が可能となり、焼成の最終段階で窯を閉塞することで胎土中の鉄分が還元され、須恵器特有の青灰色で非常に硬い器が生み出されました。

市内では近江最古の須恵器窯と位置付けられている、泉古窯跡（水口町泉）があります。泉古窯跡は、水口丘陵の南斜面に築かれ、杯（蓋・身）、高杯、甕、壺などが焼かれていました。

これらの製品は大阪府の陶器古窯跡群の製品にみられる技術や形態に類似しており、甲賀への技術伝播は陶器から直接的に導入されたものと考えられています。

その背景には、当時最大の須恵器生産地であった陶器古窯跡群を掌握するヤマト政権と甲賀の首長との密接なつながりがあったと推測されています。須恵器は単なる生活道具に

とどまらず、古代社会の技術や政治的関係を映し出す重要な文化財なのです。

こうした須恵器に直接触れていただけの体験イベントを、甲南ふれあいの館で開催します。本物の土器に触れ、手のひらでその重みや質感を確かめながら、歴史を体感してください。

イベント

「ほんもの」にふれる週末
さわってびっくり!土器ってこんなにおもしろい

日時 2月21日(土) 10時～16時
随時対応
(1回あたり10～15分程度)

場所 甲南ふれあいの館

対象 どなたでも
(お子さまから大人まで楽しめます)

参加費 無料・申込不要



問 歴史文化財課 埋蔵文化財係 ☎ 69-2251 ☎ 69-2293

共生社会の実現を!

手話で地名表現

手話では、さまざまな単語を表現することができます。そのなかでも、手話で地名を表現できることをご存じですか。その土地を象徴する表現をいくつかご紹介します。

手話で身近な地名を表現してみませんか。



甲賀市



(甲賀)

両手人差しと中指を握る。忍術ポーズです。



(市)

指文字の「し」。(水平にした右手の甲側を相手に向け、薬指と小指を曲げる。)

滋賀県



琵琶を弾く様子。滋賀といえば琵琶湖です。

日本



日本は南北の弓形の地形です。両手の親指と人差し指で本州の真ん中の広いところから指を弓型に閉じていきます。

問 障がい福祉課 ☎ 69-2161 ☎ 63-4085

みんな考える公共施設



このコラムでは、市の公共施設のあり方とこれからについて、みなさんにお伝えしていきます。

vol.4
取り組み
方針①

公共建築物の施設総量（総延床面積）の適正化

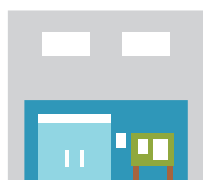
甲賀市が保有・管理する公共建築物の大半は整備から30年以上が経ち、今後はこれまで以上に公共施設等の維持管理に費用がかかると予測しています。

そのような状況の中で市では施設の廃止、集約化（統合）、複合化等により施設総量（総延床面積）及び配置の適正化を図り、持続可能な行政運営をめざしています。

複合化のイメージ

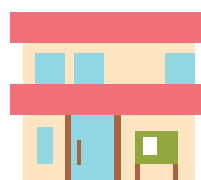


公共施設A
(面積) 500㎡



公共施設B
(面積) 1,000㎡

複合化



公共施設C
(面積) 1,000㎡

公共施設AとBの機能を集約し、延床面積を削減！
維持管理経費の縮減や利便性の向上にもつながります。



これまでの記事はこちら

問 マネジメント推進室 ☎ 69-2119 ☎ 63-4561

図書館発！

本の森からこんにちは

甲賀市やとなりまち・
滋賀県にゆかりのある
本を毎月ご紹介します。



忍者の技術解剖図鑑

習志野 青龍窟／著 エクスナレッジ

忍者の技術とは、戦国の世を生き抜くために生まれたものですが、空を飛んだり消えたりといった超人的なものではなく、より身近なものであったようです。この本では「防犯・護身」「サバイバル」「避難・防災」「精神安定」「日常の備え」といった章立てで紹介しています。

日常生活やビジネスの場でも役立つようなものこそ、リアルな忍者の技術だということがわかりやすく書かれています。



甲賀市図書館
キャラクター
ため吉

登場するのは、伊賀で修行した忍びです。
伊賀と甲賀はとなりまち、
図書館でも県境を越えて
忍者イベントを共催し
ました。
今後も同じ忍者の里と
して協力できたらいいで
すね。



ポン子



本能寺の敵

加部 鈴子／作 くもん出版

孤児となり忍びとして育てられた涼音は、公家屋敷での奉公を経て、明智光秀の屋敷で働くこととなりました。心優しい明智家の人々に仕えることに喜びを感じる涼音の前に、突然、忍びの修業を共にした風斗が現れます。今は徳川家康に仕える風斗の出現以来、明智家には異変が続く…。明智家にとって、涼音にとって、本能寺の敵とは誰なのか。歴史の謎に迫る児童文学です。

みんなの図書館

2月15日～3月14日

の行事予定

行事名	内容	開催日	時間	場所
対面朗読	対面朗読 ※事前予約要	2月20日(金)	13:30～15:30	甲南図書交流館
		3月 6日(金)		
ギャラリー	第75回滋賀県統計グラフコンクール優秀作品展	2月 4日(水)～25日(水) ※最終日は14時まで		水口図書館
	着物リフォーム展～着物から洋服への変身～	2月 1日(日)～3月 1日(日) ※最終日は16時まで		甲南図書交流館
その他	2人展	2月 4日(水)～14日(土)		信楽図書館
	第2回 震災を語り継ぐ朗読会(1部)	2月21日(土)	13:30～15:00	甲南図書交流館
	第2回 震災を語り継ぐ朗読会(2部)	2月28日(土)	13:30～14:30	
	エコプロジェクト～本・雑誌をおゆづりします～	3月 7日(土)～22日(日)		甲賀図書情報館

- 甲賀図書情報館は令和8年2月(予定)まで空調設備改修工事のため休館します。(臨時窓口は開設中です。)
- 土山図書館は蔵書点検のため2月22日(日)～28日(土)まで休館します。
- 本を借りる時は、利用カードを必ずお持ちください。

問合せ
申込み

水口図書館	☎ 63-7400	Fax 63-4737	休館・閉館 木・金・第3水曜日
土山図書館	☎ 66-1056	Fax 66-1067	休館・閉館 月・火・第4金曜日
甲賀図書情報館	☎ 88-7246	Fax 88-7005	休館・閉館 木・金・第4水曜日
甲南図書交流館	☎ 86-1504	Fax 86-1505	休館・閉館 月・火・第4水曜日
信楽図書館	☎ 82-0320	Fax 82-3921	休館・閉館 月・火・第4木曜日

図書館の詳細情報は
左記または甲賀市図書館
ホームページまで
<https://lib.city.koka.lg.jp>



QRコードは(株)デンソーウェーブの登録商標です。

編集・発行

甲賀市役所

〒528-8502 甲賀市水口町水口6053番地

☎ 0748-65-0650 Fax 0748-63-4086

業務時間：8時30分～17時15分

甲賀市の情報は、ホームページ・Facebookでもご覧いただけます

甲賀市ホームページ

<https://www.city.koka.lg.jp/>

甲賀市Facebook

<https://www.facebook.com/city.koka>



甲賀市の人口の推移

R7.12.31現在

- 総数 ————— 86,870(-141)人
- 男 ————— 43,681(-66)人
- 女 ————— 43,189(-75)人
- 世帯数 ————— 38,370(-21)世帯

※()内は前月比