



広報

こうか

2026

6

令和8年6月1日発行

No.417

特集

新しい 防災気象情報 と命の守り方



消費期限
27-01.02



甲賀市公式LINEアカウント

イベント情報や防災情報など生活に役立つ情報をお届けします。

友達登録してね!



広報こうかは『マイ広報紙』でも発信中!

26言語に対応し、キーワード検索なども便利なサイト「マイ広報紙」からも閲覧できます。

詳しくはこちら



情報と命の守り方

対象となる気象情報



河川氾濫



土砂災害



大雨



高潮

レベル4

危険警報

全員逃げて！

自らの判断で避難行動を！

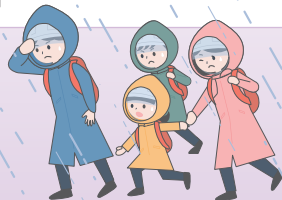
避難場所へ行くことだけでなく、安全な場所に「留まる」、上階に避難するなど状況に応じた判断も必要です。

以下の条件がそろう場合、自宅で避難ができます。

- 家が流されたり、崩れたりする心配がない
- 水に浸かる高さよりも居室(2階など)が高い
- 水が引くまでの水・食料の備えがある

※土砂災害の危険がある区域ではその場所から離れて、安全な場所へ避難することが原則

詳しくはこちら



レベル5

特別警報

命の危険！

ただちに安全確保を！

少しでも安全な場所(上階や崖の反対側など)に移動してください。



オで確認！

- ▶ 周波数FM 77.5MHz
- ▶ 「Listen Radio(リスラジ)」



エフエム花
公式サイト



テレビで確認！

L字放送(Lアラート)やdボタンによる避難情報の取得が可能です。

市が発令する避難情報との関係について、詳しくはこちら





その**警報**はキケンの合図！

特
集

新しい防災気象

テレビの天気予報でおなじみの注意報や警報は、防災気象情報です。

5月29日から、一部の防災気象情報が新しくなり、避難情報の5段階の警戒レベルにあわせて発表されるようになりました。

これを機に、情報発表時にとるべき避難行動を知り、また普段からの備えについても確認してみましよう。

●問合せ：危機管理課 防災安全係 **Tel** 69-2103 **Fax** 63-4619

警戒レベル 1

早期注意情報

レベル 2

注意報

レベル 3

警報

備蓄品や避難経路の確認を！

備蓄品や非常持出品を確認！

モバイルバッテリーや食料、飲料水など備蓄品の確認や持ち出す準備を行いましよう。



避難場所・経路を確認！

今いる場所の災害リスクをハザードマップで確認しましよう。また、どこに避難するか、確認しましよう。



詳しくは
こちら



ここから危険度のレベルが上がります

高齢者や障がい者は避難

とにかく安全な場所へ！

自宅に留まることが危険な場合、安全な場所への避難が必要です。公的な避難場所だけでなく、安全が確保できる友人・知人・親戚宅なども選択肢になります。

非常持出品を持参！

食料、飲料水、毛布、衛生用品、常備薬など、日常生活に必要なものを可能な限り持参してください。

詳しくは
こちら



避難情報の 入手方法



スマホで確認！

市公式LINEおよびあいこうが緊急メールをご登録ください。

ご登録は
こちらから



市公式LINE



緊急メール



ラジ

ラジオで聞く
スマホで聞く

災害に備えて、私たちが今できること



新しくなった気象情報は、私たちに「避難の合図」をより明確に教えてくれるようになります。情報の変化を正しく理解することは、避難のタイミングを判断するための第一歩です。

しかし、いざ大規模な災害が発生したとき、消防や警察などがすぐに駆けつけられるとは限りません。命をつなぐのは、あなた自身の備えと、家族や隣近所での助け合いです。私たちが今できることを考えてみませんか。

今できること①

身近な人との連絡の取り方を決めておく

災害が起きたとき、まず大切なのは自分と家族の安全です。しかし、発災時は電話が繋がりにくくなることも予想されます。いざという時に、家族や大切な人とどうやって連絡を取り合うか、あらかじめ「連絡手段」や「待ち合わせ場所」を決めておきましょう。



安否が確認できるように決め事を /

災害への備えとして、家族での決め事が大切です。例えば、安否報告をする遠方の親戚を決めておく。災害時でも、遠隔地への連絡は比較的つながりやすく、その人を介して家族の安否を確認できることがあります。また、近くの公民館など集合場所を決めておくことです。自宅近くならご近所同士での安否確認にもつながります。



防災士
たけわかしげくに
竹若 茂国さん

今できること②

家の周りの危険箇所を把握しておく

住み慣れた地域も、災害時には違う表情を見せます。崖崩れや浸水の恐れがある場所を、平時のうちに再確認しておいてください。身近なリスクを正しく知ることは、安全に逃げるための第一歩です。地域の危険箇所を把握し、命を守る備えを始めましょう。



災害図上訓練(DIG)で住み慣れた地域の危険をチェック /

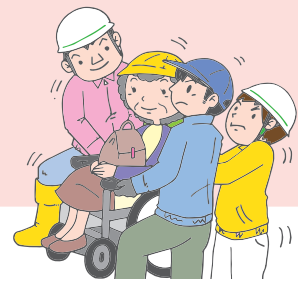
磯尾区で災害図上訓練(DIG)を実施しました。DIGは、付箋を使って地図上に書き込みながらゲーム感覚で地域の危険箇所を洗い出すものですが、急傾斜地や決壊の可能性のあるため池など危険箇所に共通認識が持てただけでなく、避難時に助けが必要な方がどこにいらっしゃるかも、再認識することができました。



甲南町磯尾区
おくとしゆき
奥 俊幸さん

「いつものお出かけ」も命を守るヒントに

赤ちゃんや高齢者、障がい者のおられる世帯では日常的な外出にも様々な準備が必要です。普段から必要な持ち物や移動ルートを意識しておくことが災害発生時のスムーズな避難行動につながります。



必要な持ち物や移動ルートを意識して地域のお祭りへ!

ALS(筋萎縮性側索硬化症)を患う辻久めぐみさんの、水口曳山祭の見物に同行しました。



1 まずは外出に必要なものを準備

▶必要なものがどこにあるか、確認。



2 ベッドから車いすに移乗

▶家を出るまでにかかる時間・人手を把握。



3 神社に向かう

▶車いすでも問題なく通れることを確認。



4 到着!

ご家族とお祭りを見物しました。

▶近所の方が普段の様子を知る機会にも。



つじひさ
辻久めぐみさん

水口曳山祭は昔から大好きなお祭りです。主人もそれを知っているので、毎年連れ出してくれます。普段会えない知り合いとお祭りで出会うこともあり、祭り散策が一番の楽しみになっています。

家族だけでなく、ヘルパーさんに車いすに移乗させてもらうこともあります。これは有事の際に家族がいなくても車いすに乗り避難するための練習なのです。

避難に不安がある方はお気軽にご相談ください。

甲賀市では、災害時に自力で避難できない方の情報を普段から地域で共有するための名簿への登録案内を行っています。※避難行動要支援者同意者名簿ひなんこうどうようしえんしゃどういしやめいぼといひます。

自力での避難に心配がある方は、ぜひご相談ください。

●問合せ：地域共生社会推進課 地域共生社会推進係 Tel) 69-2155 Fax) 63-4085



滋賀県の代表を選ぶ大切な選挙です。
あなたの一票を大切に投票に行きましょう。

問 甲賀市選挙管理委員会事務局(総務課内) ☎ 69-2260 ☎ 63-4086

今回の選挙から
投票区域が
変更されています。



新しい投票区域
はこちら

不在者投票

不在者投票を予定されている方は、お早めに請求をお願いします。
詳しくは、選挙管理委員会事務局までお問い合わせください。



詳しくは
こちら

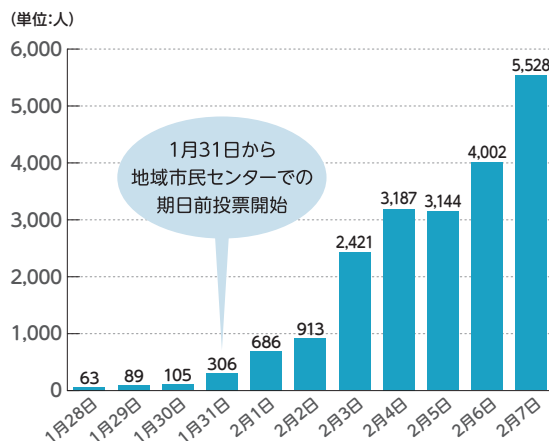
期日前投票

当日に投票に行けない方は、期日前投票をご利用ください。右のグラフのとおり、投票日が近づくと大変混み合いますので、早めに投票しましょう!

期日前投票所	期 間
市役所別館1階	6月19日(金)~7月4日(土) 8時30分~20時
各地域市民センター ※土山は土山開発センター	6月27日(土)~7月4日(土) 9時~20時
平和堂 アル・プラザ水口1階	6月27日(土)~7月4日(土) 10時~19時

今回の選挙から、大型商業施設での期日前投票所
や移動期日前投票所を始めます!

令和8年2月8日執行
衆議院議員総選挙の期日前投票者数の推移



1月31日から
地域市民センターでの
期日前投票開始

始まる4つの取り組み

を確保するため、新たに4つの取り組みを始めます。



詳しくは
こちら

3 投票日当日の 共通投票所

投票日当日は、市内49の
どこの投票所でも投票がで
き、お出かけ先に合わせて
投票所が選択できるよう
になります。



4 タクシーによる 投票所までの移動支援

投票日当日、自宅から移動
手段がない方を対象に、最
寄り投票所までタクシーに
よる無料運行を行います。



事前予約制

7月5日(日)

は、**滋賀県知事選挙**です

投票日

7月5日(日) 7時～20時

(鮎河、五反田、田代、朝宮、宮尻、多羅尾の投票所は7時から19時まで)

告示日

6月18日(木)

告示日の17時の時点で立候補者が定数(1人)を超えない場合は、無投票となります。

投票所入場券

入場券が届いている方は、ご持参ください。入場券が無い場合でも、選挙人名簿に登録されていれば投票できます。



投票できる方

年齢 投票日現在、満18歳以上の日本国民(平成20年7月6日以前に生まれた方)

住所 令和8年3月17日以前から引き続いて甲賀市の住民基本台帳に登録されている方

※令和8年3月18日以降に滋賀県内の他市町に転出された方は、引き続き滋賀県内の市町に住所を有するかの確認をします。

95カ所 → 49カ所

投票区域の見直しで、

今回の選挙から

市民の皆さんがこれまでと変わらず投票しやすい環境

1 大型商業施設での期日前投票所

お買い物ついでに投票ができるようになります。

場所 平和堂アル・プラザ水口 1階

期間 6月27日(土)～7月4日(土)
10時～19時



2 移動期日前投票所

投票所から3kmを超える地域には、日時を指定し、投票箱を備えた車両が地域の公民館などを巡回します。

巡回エリア 【水口地域】和野
【甲賀地域】油日、櫛野、神
【甲南地域】杉谷(新田)、上馬杉
【信楽地域】畑 など



受章おめでとうございます



令和8年春の叙勲と褒章、第46回危険業務従事者叙勲で次の方が受章されました。

春の叙勲

瑞宝双光章

とみおか まさよし
富岡 正義 氏
(信楽町長野)



30年以上の長きにわたり民生委員・児童委員として地域福祉の増進に尽力されました。

また、市民児協連会長や県民児協連副会長を歴任し、組織の充実と発展に指導力を発揮されるとともに、民生委員・児童委員が積極的に活動できる環境づくりに大きく貢献されました。

春の叙勲

瑞宝双光章

せご ゆうじ
瀬古 祐嗣 氏
(甲賀町上野)



昭和51年に甲南第三小学校に赴任以来、愛鳥教育をはじめとする環境教育の推進や、地域と学校のつながりを生かした教育環境の整備に多大な貢献をされました。

また、図工・美術教育の分野に優れた手腕を発揮するなど、小学校長として後進の育成に尽力されました。

第46回 危険業務従事者叙勲

瑞宝双光章

あらかわ しょうざぶろう
荒川 庄三郎 氏
(甲賀町高嶺)



昭和57年に甲賀郡行政事務組合消防士を拝命以来、消防の中核として住民の防火・防災意識向上に尽力されました。

平成27年に消防長に就任後は、消防行政の適正な運営管理や消防施設の整備拡充、消防職員の指導育成に尽力されるなど、地域の安全に大きく貢献されました。

第46回 危険業務従事者叙勲

瑞宝双光章

せとやま さだむ
瀬戸山 定 氏
(甲南町希望ヶ丘)



昭和46年に京都府警巡查を拝命以来、機動隊及び警察学校において、警備・教育部門の職務に精励されました。

また、防犯推進委員や民生委員・児童委員と連携し、防犯活動に積極的に取り組まれるなど、地域の安心・安全なまちづくりに大きく貢献されました。

春の褒章

藍綬褒章 おおや あきら
大家 晃 氏 (土山町鮎河)



平成8年に土山町消防団員を拝命以来、卓越した識見のもと、指導者として団員資質の向上に尽力され、令和6年からは団長として、これまでの経験を活かし、率先して指揮にあたり住民の安全確保と災害の軽減に努めてこられました。

また、機能別消防団組織の創設にも尽力されるとともに、育成指導を通じて地域防災力の向上に大きく貢献されています。

～地域防災の要として活躍～ 甲賀市消防団員の退団



問 危機管理課 消防係 ☎ 69-2104 ☎ 63-4619

長年にわたり、消防団員として地域の防災活動に貢献いただいた90名の方が退団されました。ご自身の仕事をもちながら、消防団活動に尽力され、地域防災の要として活躍いただきました。

退団された方 (令和7年度 勤続5年以上退団者を掲載しています。) ※敬称略

水口方面隊	元分団長	前川 健
		竹田 直輝
		倉田 弘善
	元班長	林 心也
		山田 隆幸
		筒井 典彦
		寺村 翔吾
		望月 康貴
		山田 悟
		平林 直文
		清水 良太
	元団員	森村 紀夫
		増山 裕喜
		今村 慧摂
	元部長	太田 正史
上畠 皓樹		
元班長	前川 真規	
	中谷 勇造	
	中村 治仁	
	滝 大乙	
	富 勇太	
元団員	服部 晃弘	
	立岡 佑樹	
	立岡 健	
	玉井 辰磨	
	緒方 圭太	

甲賀方面隊	元副団長 (方面隊長)	北澤 貴之
	元分団長	市岡 大典
		北相模 透
	元部長	河合 勝美
	元班長	樫野 宜久
		片淵 建
		安達 直樹
		岩田 秀信
		大原 一樹
		森地 亮二
		隠岐 健児
		村長 宣亮
		福田 竜也
		西田 雅年
		山元 健之
		藤原 源太
		元副団長 (方面隊長)
	元分団長	寺井 浩樹
	元部長	神山 裕之
	元班長	木下 直彦
谷口 卓也		
元団員	谷口 邦夫	
	片山 靖仁	
	中井 源訓	
	宮本 賢治	
	小竹 勇輔	
	松本 和也	
	中井 一旭	
小谷 学		

信楽方面隊	元副団長 (方面隊長)	杉本 修一
	元分団長	神山 洋平
		宇田 和弘
		谷内 弘樹
	元副分団長	杉本 昇
	元部長	宿谷 昇平
		高井 翔太
		林田 英知
	元班長	山本 敏久
		大槻 進也
		今井 利一
	元団員	曾山 善直
		赤木 一行
		谷 芳宗
		伊藤 栄樹
猪飼 宏基		
女性消防隊	元分団長 (副隊長)	坂口 博美
	元班長	大井 美矢子
	元団員	栗野 佳織



地域のリーダーとしてご活躍

令和8年度 区長・自治会長の皆さん



地域の代表として、また地域の皆さんと市とのつなぎ役として
ご活躍いただく区長・自治会長は次の皆さんです。
※この名簿は、5月21日現在のものです。
※氏名掲載を了承された区・自治会長のみ掲載しています。
(敬称略)

水口地域

水口第1区	近戸 秀夫	水口第22区	藪下 利男	山田区	島田 繁吉	岩坂区	西川 賢治
水口第2区	上杉 光昭	名坂区	吉久 義則	広野台東区	大坂 健一	高山区	福澤 昭次
水口第3区	中井 道夫	東名坂区	橋本 新吾	広野台西区	林 康夫	三大寺区	福本 三朗
水口第4区	奥田 浩之	名坂堂山区	池本 節昭	桜ヶ丘区	林 恵美子	かふかの丘区	川畑 綾司
水口第5区	岸田 吉弘	朝日が丘区	中島 幹夫	第三水口台区	黒田 和男	三本柳区	中西 大造
水口第6区	清水 新一	古城が丘区	永井 恭平	第四水口台区	千貫 敏昭	牛飼区	浦山 喜明
水口第7区	田中 栄治	東古城が丘区	二宮 勤	菅谷区	前田 義信	杉中区	木村 茂和
水口第8区	青木 良明	古城が丘緑区	高橋 由記	泉人区	山本 信次	山上区	大矢 隆之
水口第9区	吉田 泰啓	松尾尾区	西村 太家則	植田区	藤田 貢	古城が丘南自治会	樋口 みどり
水口第10区	丸山 秀雄	水口松尾台区	笠井 康弘	北脇区	小嶋 一夫	城内自治会	徳地 義宏
水口第11区	松田 敏男	岡の郷区	酒井 忠市	宇田区	林 長昭	本丸自治会	西川 潔
水口第12区	藤岡 博	中畑区	中島 義和	山手区	笹岡 志津男	梅の木自治会	内山 京子
水口第13区	山北 潔	新城区	西野 忠之	宮前区	高岡 治	警察官舎自治会	上田 智也
水口第14区	澤瀬 弘一	城が丘区	西野 博	大法寺区	三笈 邦雄	古城が丘団地自治会	ツボタアドリアーナ
水口第15区	伊藤 直之	つつじが丘区	赤司 卓也	虫生野区	岡田 昌人	あやの中央自治会	馬場 孝治
水口第16区	宮窪 孝富	今郷区	長 隆義	貴生川第1区	佐治 武	秋葉北自治会	馬場 直樹
水口第17区	西井 清一	嶷峨区	中嶋 甚吉郎	貴生川第2区	大野 結治	車谷自治会	井上 昇
城南第17区	田坪 猛	和野区	森井 久次	貴生川第3区	倉田 浩之	サンヒルズ北秋葉Ⅱ自治会	山下 貴之
水口第18区	山中 隆史	八田区	宮治 伊代次	西内貴区	東 文三	幸ヶ平自治会	吉田 駿一
水口第19区	伊藤 雅英	春日区	宮治 伊代次	北内貴区	倉田 清道	大河原1区	北村 博
水口第20区	伊藤 暁	下山区	小川 芳生	南内貴区	井野 孝太郎	大河原2区	井澤 弘幸
水口第21区	岡川 一英	伴中山区	中森 義治	宇川区	小嶋 喜一	東野1区	小倉 徹

土山地域

頓宮区	緑ヶ丘5自治会	緑ヶ丘1・2自治会	緑ヶ丘1・1自治会	大澤区	野上野区	青土区	西瀬音区	東瀬音区	平子区	北西区	北中区	北芝区	北東区	南西区	南中区	南東区	山女原区	笹路区	山中区	猪鼻区	黒川市場区	川西区	中之組区	上の平区	黒滝区	西野2区	西野1区	東野2区
橋本幸宏	岡田裕之	山本真大	倉谷美知男	高橋良雄	吉倉康規	田畑喜則	立花泰洋	藤丸敏彰	玉井正	吉田伊佐男	松山健一郎	中沼孝博	谷元治	木村弘幸	岩室銑吾	立岡繁樹	丸田順登	西村修	岩木誠	中森為雄	馬場洋二	中江信幸	平子稔洋	岡田治美	安村弘美	澤田崇	澤田真	前田明博
滝田区	田堵野区	鹿深台区	上野区	油日区	高野区	大原市場区	相模区	鳥居野区	拝坂区	大原中区	大久保区	大原上田区	神野区	櫛野区	甲賀地域		第2緑ヶ丘自治会	布引自治会	寺前自治会	新里自治会	末田区	里宿区	今宿区	片山区	三軒家区	徳原区	市原区	前野区
前田義明	松本正人	永野隆幸	田中博文	福井通	北相模延幸	田中義一	西宮智明	奥村通裕	糸田和哉	大原員史	福田年次	畑山智一	福永佳隆	奥村勝			大山和也	中谷成一	前田廣治	中辻俊将	松下訓	木田一志	三好寿浩	市井善積	井上雅之	中村敏彦	山崎久和	安井研二
上野川区	下野川区	柑子区	市原区	塩野区	新治区	杉谷区	野田区	野尻区	竜法師区	磯尾区	池田団地	池田区	宝木区	森尻区	稗谷区	深川市場区	深川区	葛木区	寺庄区	甲南地域		岩室区	神保区	小佐治区	五反田区	高嶺区	和田区	毛枚区
中野稔之	田中清仁	岡崎昇	植村浩明	山中長夫	深山正裕	神山裕史	倉谷義数	松岡丈夫	岡根金次	森浩彰	戸田幸吉	山本洋	森口彰	八里清	橋本修	宇野清志	服部光一	中嶋弘和	西村文一			畑区	神保区	森地文夫	藤田和彦	尾堂幸三	荒川明彦	澤井直樹
多羅尾区	宮尻区	下朝宮区	上朝宮区	小川出区	小川区	しがらきニュータウン区	杉山区	中野区	柞原区	西岡区	丸岡区	勅旨区	牧瀬区	黄瀬区	宮町区	畑代区	田代区	江田区	神山区	長野区	信楽地域		希望ヶ丘学区	ニューポリス区	耕心区	上馬杉区	下馬杉区	
北尾憲一	大谷真五	奥西文夫	洞浩富	田中時夫	鈴木和之	長沢哲夫	辻義彦	青木孝徳	植西唯公	岸之上睦	杉本和行	小西和彦	田村安佐	中島種利	松井保英	増田直彦	奥田敏史	村瀬知史	木田比登志	吉田昌孝			芝田信人	佐治達三	森田利美	松井英治		

問 市民活動推進課 市民活動推進係 ☎ 69-2218 ☎ 63-4085

今年で大会開催40回目!

2026あいの土山マラソン 出場者募集



問 申 大会事務局(土山体育館内・月曜休館) ☎ 66-0091 ☎ 66-1091
文化スポーツ課 スポーツ係 ☎ 69-2249 ☎ 69-2293

甲賀市秋の風物詩!鈴鹿山系の豊かな自然に囲まれたコースで、さわやかな秋のひとつときを感じながら走ってみませんか?

開催日 11月1日(日)

場 所 日本陸連公認 あいの土山マラソンコース

種 目 マラソン・ハーフマラソンいずれも登録男女・一般男女

対 象 平成20年4月1日以前の出生者
(高校生、車いすでの参加はできません)

参加費 7,000円

エントリー期間

[ふるさと納税] 6月14日(日)~7月31日(金)

[RUNNET] 6月14日(日)~8月10日(月)

エントリーは
こちらから



第40回記念!「あいの土山マラソン」にキッズコースが登場!

40回目の開催を記念して、小学生向けのキッズコースが登場します。走るのが好きな子も、チャレンジしてみたい子も大歓迎!元気いっぱい走ってみませんか?

対 象 小学5、6年生

距 離 2.195km

定 員 各学年先着50人(合計100人)

参加費 1,000円



「環境未来都市・甲賀」の実現へ 連携協定の締結

問 環境未来都市推進課 環境政策係 ☎ 69-2156 ☎ 63-4554



「環境未来都市・甲賀」の実現に向け、地域に密着して働く若者の経営者を中心に組織される公益社団法人水口青年会議所及び甲賀市商工会青年部と市の3者で連携し、地域商工業における脱炭素化の推進と機運醸成を図るため、4月14日に連携協定を締結しました。

今後の取り組み

- 環境と地域ビジネスとを融合できる
取り組みの研究・開発
- イベントの共同開催

など



詳しくはこちら



締結式の様子

6月請求分の水道の基本料金を減免します

問 上下水道総務課 料金管理係 ☎ 69-2223 ☎ 69-2295

物価高騰の影響を受けている市民や事業者の皆さんの経済的負担を軽減するため、水道料金の基本料金を市が負担します。

対象者 甲賀市と給水契約をしている水道使用者(日野町・官公庁等を除く)

対象月 6月請求分(4月～5月使用分の1回限り) ※手続きは不要です。

減免料金 【13mm】2,838円、【20mm】6,974円など(税込み)

※金額はメーターの口径によって異なります。



詳しくはこちら



多文化共生の推進のためにご寄附をいただきました

問 市民活動推進課 多文化共生推進室 ☎ 70-2551 ☎ 62-3338

オートバックス・甲賀店(株式会社オート・ハンズ)様から100万円をご寄附いただき、5月7日に感謝状を贈呈しました。いただいたご寄附は、ごみの出し方や公共交通機関の利用方法などの生活オリエンテーションや日本語教室の充実など、多文化共生の推進のために大切に使用させていただきます。

感謝状贈呈式の様子▶



多文化共生社会の実現へ 安心して相談できる窓口があります

問 市民活動推進課 多文化共生推進室 ☎ 70-2551 ☎ 62-3338

甲賀市では、市民の皆さんが安心して暮らせるように、16言語対応の相談窓口を設けています。行政手続きから日常生活の困りごとまで対応していますので、お気軽にご利用ください。

暮らしに関する相談窓口

言葉や文化の違いにより生じるトラブルや困りごとの解決、役立つアドバイスなどの支援を行っています。

相談内容 在留手続、日本語学習、こどもの教育、住宅雇用・労働など、生活に関する相談や情報提供

相談窓口 多文化共生センター(みなくるプラザ内)

対応時間 9時～17時(月曜日、第2・4日曜日は除く)

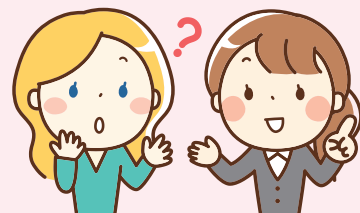
電話 70-3721

行政手続きに関する相談窓口

市役所で行う各種手続きについて相談できます。

相談窓口 ● 市役所1階 外国人相談窓口
● 各地域市民センター

対応時間 開庁日の9時～16時45分



詳しくはこちら



子ども・子育て支援金制度の開始で 国民健康保険税が変わります



問 税務課 市民税係 ☎ 69-2128 ☎ Fax 63-4574

子ども・子育て支援金制度とは？

全世代や企業の皆さんから支援金を拠出していただき、それによる子育て世代に対する給付の拡大を通じて、こどもや子育て世代を社会全体で応援する仕組みです。

子ども・子育て支援金が充てられる事業

- 児童手当の拡充
- 妊婦のための支援給付
- 出生後休業支援給付
育児時短就業給付
- 育児期間中の
国民年金保険料免除
- こども誰でも通園制度
など



詳しくは、こども家庭庁
ホームページをご確認
ください。



● 国民健康保険税の税率

区分	医療分	支援金分	介護分	子ども・子育て支援金分
所得割 (基準総所得金額 ※1 × 税率)	7.35%	2.70%	2.35%	0.27%
均等割 (加入者1人当たりの額)	25,700円	9,900円	10,800円	1,200円 ※2
平等割 (1世帯当たりの額)	20,800円	7,300円	6,000円	700円

令和8年度
新設

※1 基準総所得金額…被保険者ごとの総所得金額から基礎控除額を差し引いた金額の合計

※2 18歳以上被保険者均等割額(1人につき40円)を含んでいます。

令和8年度国民健康保険税の納税通知書は、6月10日に発送します。

よくある問い合わせ



Q 令和7年度(前年度)より国保税が高くなりました。なぜですか？

A 主に次のことが考えられます。

- ① 令和6年と令和7年で所得(※)は変わらないが、**子ども・子育て支援金分が増えた。**
- ② 令和6年より令和7年の**所得が増えた。**
- ③ **所得の申告をしていないため、軽減されていない。**
※世帯の合計所得が一定基準以下の場合、国保税が軽減されますが、所得の申告が必要です。
- ④ 年金から差し引かれている方は、**月ごとの税額が異なる場合があります。**
年間の合計税額をご確認ください。



※所得…収入から国が定めた控除額を差し引いたあとの金額

その他のよくある問い合わせや試算額については市ホームページをご確認ください。



福祉医療費助成のお知らせ

問 保険年金課 後期高齢・福祉医療係 ☎ 69-2142 ☎ 63-4618

市では、障がい者やひとり親家庭などの経済的負担の軽減を目的として医療費助成を行っています。



詳しくはこちら



制度・支援

福祉

受給券・助成券の更新手続きは原則不要です

福祉医療費受給券・助成券は、令和7年度から自動で更新しています。ただし、市で更新に必要な情報が確認できない場合は、個別にお知らせを送ります。お知らせが届いた方は、必ず手続きをしてください。

➔ 審査の結果、対象となる方には、**7月下旬に新しい受給券または助成券を送付します。**

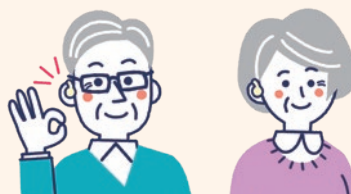
！ご注意ください

- 障害手帳等の有効期限が切れている方は、事前に更新手続きをしてください。
- 助成対象者本人、配偶者、扶養義務者、全員の所得申告が必要です。

新たに受給資格に該当すると思われる方はご相談ください。

会話がもっと楽しくなる毎日へ 補聴器購入の補助金あります！

問 高齢福祉課 高齢支援係 ☎ 69-2164 ☎ 63-4085



制度・支援

対象 医師から補聴器使用の必要性を認められた住民税非課税世帯の65歳以上の方
(他の補助金との併用は不可)

補助額 補聴器本体の購入にかかる経費のうち上限2万円
(ただし、購入にかかる経費が4万円未満の場合は1/2の金額)

※予算額に達した場合は受付を終了します。

※公益財団法人テクノエイド協会が認定した補聴器技能者が在籍する店舗での購入に限ります。

加齢による「聞こえづらさ」でお悩みの方は、専門医を受診しましょう。

最大80万円 空き家解体の補助金あります！

問 申 住宅建築課 空家対策係 ☎ 69-2214 ☎ 63-4601

空き家住宅等の除却工事にかかる費用の一部を補助します。



詳しくはこちら



制度・支援

対象建物※いずれかを満たすこと

- 不良住宅(住める状態ではない住宅)で、市が評定する点数が基準を満たすもの
- 空き家住宅等の除却後の土地を地域活性化のために利用されるもの

対象者

- 除却工事を令和9年2月26日までに完了する見込みのある方
- ※未相続物件または抵当権が設定されている物件等は、権利を持つ方全員の解体同意書および出生から現在までの戸籍等、家系図が必要です。
- ※相続人同士での書類のやり取りが見込まれる場合は、早期にご相談ください。

募集件数 5件 **申込方法** 郵送・持参 **申請期間** 6月30日(火)まで

※予定件数を超過した場合は、抽選会を行います。



指定管理者を募集します

問 行政改革課 公民連携係 ☎ 69-2219 ☎ Fax 63-4554



詳しくはこちら



令和9年4月1日からの下記施設の指定管理者を募集します。

詳しくは、市ホームページをご確認いただくか、直接所管課へお問い合わせください。

申込期間 7月24日(金)まで

※再公募する必要が生じた場合は、8月頃に市ホームページでお知らせします。

施設名	指定期間	所管課
甲賀市水口体育館	令和9年4月1日～令和14年3月31日	文化スポーツ課 スポーツ係 ☎ 69-2249 ☎ Fax 69-2293
甲賀市野洲川児童公園		建設管理課 公園緑地係 ☎ 69-2208 ☎ Fax 63-4601

英検にチャレンジする生徒を応援! 英語検定料を補助します



制度・支援



教育



詳しくはこちら

問 学校教育課 学務給食係
☎ 69-2243 ☎ Fax 69-2293

英語に対する生徒の関心を高め、自主学習意欲の向上を図るため、英語検定料を補助します。

対象

市内在住の小学6年生及び中学生の保護者

※甲賀市立学校以外に在学されていても申請できます。

申請方法

【甲賀市立中学校在学の方】

補助金の申請は、学校が取りまとめて行います。
原則学校での受験が対象です。

【甲賀市立学校以外の中学校在学の方・市内在住の小学6年生の方】

直接、学校教育課まで申請してください。

※検定の申込は個人で行ってください。

申請期限 英語検定一次試験を受験した日から
30日以内

詳しくは市ホームページをご確認ください。



高校・大学への修学を支援します 甲賀市奨学資金給付制度



制度・支援



教育



詳しくはこちら

問 教育総務課 総務企画係
☎ 69-2239 ☎ Fax 69-2293

経済的理由により高等学校等への修学が困難な方に対して奨学資金を給付しています。失業等で家計が急変した世帯の方も、直近の収入状況により対象となる場合がありますので、ご相談ください。

対象 次の①から③のすべてに該当する方

- ①滋賀県奨学資金、日本学生支援機構奨学金、またはこれらに準ずる奨学金の貸与を受けている方
- ②①の奨学金の貸与を受けた日より前1年以上引き続いて、保護者が市内に住所を有している方
- ③生活保護法に基づく被保護世帯またはそれに準ずる世帯に属する方

給付額

高等学校、特別支援学校(高等部)等…月額5,000円
大学(大学院を除く)等…月額15,000円

申請期間 6月10日(水)～7月31日(金)

※前年に対象だった方も毎年申請が必要です。

※申請方法など詳しくは、市ホームページをご確認ください。



甲賀市はこどもたちの
笑顔を増やすために
「すまいる・あくしよん」に
取り組みます!

HAPPY BIRTHDAY

1歳のお誕生日おめでとう!

みんなで作る
広報こうか



のせしずく
野瀬 惺月ちゃん

力強く床を打ち鳴らし
冒険に出かける惺月が大好きだよ♡
惺月の大冒険にたくさんの幸せが
降り注ぎますように



いしだのあ
石田 希葵ちゃん

ニコッと愛想良く、人が大好きな希葵♡
食べる事が好きで、真剣(笑)
大きくなったね、おめでとう!
歩けるようになったら
もっと沢山遊ぼうね☺



ひぐちまれ
樋口 稀ちゃん

1歳のお誕生日おめでとう♡
元気いっぱい、笑顔いっぱいの
まーちゃんのが
みんな大好きだよ♡



いけもといつき
池本 樹ちゃん

1歳の誕生日おめでとう!
食べ方も動きも豪快になってきて
いつも驚かされています。
元気に大きくなってね。



にしだれん
西田 蓮ちゃん

一歳のお誕生日おめでとう♡
蓮のニコニコ笑顔に
毎日癒されています!
これからも元気にすくすく育てね♪



皆さんからの
投稿コーナー



野川の桜が今年も綺麗に咲きました。
毎年、地元の人たちが大切に育てています。
是非、来年も素敵な桜を
楽しみにしてください。

ペンネーム: ゆっこ

皆さんからの
投稿を大募集

8月号の掲載締切 6月17日(水)まで

① 1歳のお誕生日おめでとう ② 皆さんからの投稿コーナー



詳しくは
こちら

問合せ

シティプロモーション推進課 広報係 ☎ 69-2101 ☎ 63-4619

「医療を上手に
使うこと」について
知っとうか



特任院長補佐・事務部長 佐井 良昌

まずは「かかりつけ医」に相談を

皆さんは「かかりつけ医」をお持ちですか。かかりつけ医とは、普段から体のことを相談できる、身近な医師のことです。甲賀市には、地域に根ざした診療所や病院がたくさんあります。風邪をひいたときや、ちょっと体調が気になるとき、まず相談できる医師がいると安心です。

甲賀市は、「忍者の里」として知られています。甲賀流忍者は、薬草を使って薬を作り、けがや病気にそなえていました。これは今でいう「口ごろの健康管理」と同じ考え方です。早めの体の変化に気づくことが大切なのです。

公立甲賀病院は、地域の医療機関と連携し、必要なときに専門的な医療を提供する役割を担っています。体の異変を感じたら、まずはかかりつけ医、そして必要に応じて病院へ。この流れが、地域全体の医療体制を守り育てます。

マイナ保険証の活用が安全で
スムーズな受診に

マイナ保険証（健康保険証として登録したマイナンバーカード）を使うと、これまでに使ったお薬や検査の情報を医師や薬剤師などが確認でき、より安全でスムーズな診療につながります。カードを機械に「ピッ」とかざすだけで受付ができるため、待ち時間の短縮にも役立ちます。

市民の皆さんにお願いしたいことは、「医療を上手に使う」ことです。日頃の健康管理、正しい受診、マイナ保険証の活用など、皆さん一人ひとりの行動は、ご自身の健康保持だけでなく、甲賀市の医療の未来にもつながります。



問 公立甲賀病院 地域医療支援病院 地域がん診療連携拠点病院 滋賀医科大学地域医療教育研究拠点

☎ 62-0234 ☎ 63-0588

公立甲賀病院HP▶



公共交通 おでかけ
に乗って しよう!



雨の日こそおでかけ♪ 車窓からの絶景と父の日の寄り道旅

梅雨の時期はおうちにこもりがち。でも、鉄道に乗れば雨の日ならではの景色を気軽に楽しめます。いつもと少し違う、雨の日のおでかけを楽しんでみませんか?

■「水鏡」パノラマを楽しむ!

この時期は、水を張った田んぼが空を映す「水鏡」が見ごろ。信楽高原鉄道や近江鉄道の車窓から、きらきらとした田園風景や雨に映える新緑が広がります。

📍 オススメ水鏡スポット

- *牛飼周辺「水田」
信楽高原鉄道
「貴生川駅」～「紫香楽宮跡駅」
- *近江鉄道線沿線パノラマ
「近江八幡駅」～「市辺駅」等



▲(公社)びわこビジターズビューロー

■お父さんと行く、「父の日」のプレゼント探し

父の日には、お父さんと一緒にちょっと寄り道もおすすめ。信楽焼や地酒などを選びながらゆったりとした時間を過ごしてみませんか。

📍 オススメスポット

- *滋賀県立陶芸の森
コミュニティバス田代・畑・陶芸の森巡回線
「信楽駅」～「陶芸の森前」
- *美富久酒造株式会社
近江鉄道「水口城南」徒歩15分 近江乃恵▶



問 交通政策課 交通施設係 ☎ 69-2216 ☎ 63-4601

甲賀市内のイベント情報は
ココからチェックしてね!



元気な まちがど



バルーンでよみがえる 水口岡山城

古城山にあった城をバルーンで再現するイベント「よみがえれ水口岡山城2026」が4月18日、19日に催されました。

眺望に優れた水口岡山城は、豊臣秀吉が東国制覇のために築かせた城とされ、現在も石垣等が残る城跡は国史跡に指定されています。

当イベントは一般社団法人「水口岡山城の会」による毎年開催で、新たな取り組みの城下を一望する茶室をイメージした「天空庵^{てんくうあん}」では、来場者が抹茶と景色を楽しみました。



◀斜面に設置された「天空庵」



来場者で賑わう会場とバルーンの城▶

囃子が彩る曳山巡行 水口曳山まつり

水口神社一帯で春を告げる「水口曳山まつり」が4月19日、20日に開催されました。

宵宮祭では、各町内に提灯をまとった曳山が並び、水口囃子の軽やかな音色が夜のまちをにぎやかに彩りました。

例大祭では、趣向を凝らしたダシを載せた曳山が水口神社へと奉納され、力強く曳き進められる姿に、大きな拍手と歓声が広がりました。

▼水口神社に奉納される曳山



10年振りに奉納 油日祭の奴振

甲賀町の油日神社例大祭において5月1日、県選択無形民俗文化財の「奴振」が奉納されました。

奴振は頭殿^{とうどう}と呼ばれる祭主^{さいしゅ}に従う供^{とも}の行列で、5年に1度奉納されます。前は新型コロナウイルス感染拡大の影響により中止となったため、実に10年振りの開催となりました。

降り続く雨にもかかわらず参道には多くの見物客が訪れ、威勢の良い歌と独特の振付に拍手が贈られました。

なごちやっこ
雨に濡れた参道を進む長持奴 ▼



であいこうか

人と人をつなぐイラストレーターに

今月の表紙デザインを担当!

イラストレーター **福井彩乃さん**

アクリル絵具を用いた温かみのある表現で、食べ物や人物をユーモラスに描き、多くの広告や書籍、ビジュアル制作で活躍されている、市内在住のイラストレーター・福井彩乃さんにお話を伺いました。



イラストレーターをめざしたきっかけは?

小さい頃によく絵を描いていたことがきっかけです。裏面が無地のチラシを集めてよくお絵かきをしていました。小学生の時には、父の仕事の都合で2度転校を経験しましたが、新しい学校でも絵を通して自然と友だちと打ち解けることができました。振り返ると、絵が人とのつながりを作ってくれた経験が、イラストレーターという仕事をめざした始まりだったのかなと思います。

やりがいや、嬉しかったことはありますか?

仕事で描いた絵が完成した時や、個展をして観てくれた方から感想をもらったり、絵をきっかけにお互いの話など楽しく会話をできた時が嬉しいです。絵を描いている時ももちろん楽しいのですが、自分の絵が誰かに影響して、会話が生まれるなどコミュニケーションツールになれると、よりやりがいを感じます。

今後の目標は?

絵本づくりや、地域に関わるイラストの制作などにも取り組んでいきたいです。また、滋賀県や甲賀市内で私の作品をみなさんに見てもらえる機会をつくれたらいいと思っています。



FUKUI
AYANO
illustration



福井さんの作品は
ココからCHECK

情報
交流
広場



伊賀市・亀山市の広報には『あいの土山マラソン出場者募集』の記事を掲載しています。



伊賀

亀山

芭蕉翁献詠 俳句・連句・絵手紙を募集中!

伊賀市では、俳聖・松尾芭蕉の遺徳をしのび、俳句・連句・絵手紙を募集しています。特選者は、芭蕉翁の命日である10月12日(月・祝)に上野公園内の俳聖殿前広場で開催する芭蕉祭式典で表彰します。

四季折々の美しさや日常の一瞬などを、五・七・五のリズムで表現してみませんか。こどもから大人まで、多くの皆さんの応募をお待ちしています。応募方法など詳しくは、ホームページをご覧ください。



伊賀市
ホームページ



【伊賀市蔵】

問 (公財)芭蕉翁顕彰会 ☎ 0595-21-4081
伊賀市文化振興課 ☎ 0595-41-0400

亀山市公式YouTube 「ネコギギ」を護る ～自然とともに、くらしを未来へ～

鈴鹿山脈の麓を流れる鈴鹿川水系には、全国的にも貴重な淡水魚「ネコギギ」が生息しています。しかし、環境の変化や生息地の減少により、その姿を見る機会は減り、絶滅の危機にあります。こうした状況を改善するため、市では市民活動団体や鈴鹿高等学校と協力し、水辺の環境保全や個体数の回復に取り組んでいます。ネコギギが安心して暮らせる川を未来へつなぐことを目指して、地域が一体となって保全活動を進めています。これらの取り組みを紹介する番組をYouTubeで配信しています。ぜひご覧ください。



亀山市公式YouTube
「ネコギギ」を護る
～自然とともに、くらしを未来へ～



問 亀山市広報秘書課広報グループ ☎ 0595-84-5021
亀山市文化課まちなみ文化財グループ
☎ 0595-96-1218

相談コーナー

6月15日～
7月14日

相談は無料ですので、
お気軽にお越しください。

*印のある相談は市内在住の方のみが対象です。

相談内容／問合せ先	開催日	時間	場所／備考
人権なんでも相談* 差別・いじめ・DV・ハラスメント・インターネット上の誹謗中傷などについて、人権擁護委員が相談に応じます。※申込不要 問 大津地方法務局 甲賀支局総務係 ☎ 62-1828 Fax 62-1748	7月 7日(火)	13時30分～ 16時	甲南公民館(忍の里プララ)
	7月 9日(木)		市役所3階 相談室
	7月 9日(木)		土山地域市民センター
男女の悩みごと相談 家庭や職場等での悩みごとに応じます。電話または面接相談(面接相談は事前予約が必要) 相談窓口／☎ 69-2149 問 申 人権推進課 人権政策係 ☎ 69-2148 Fax 63-4554	毎週月・金曜日 (祝日を除く)	9時～16時	市役所3階 人権推進課 相談室
LGBTQ+相談 性的マイノリティの人々やその家族等が抱える悩みごとに電話で相談に応じます。 相談窓口／☎ 69-2173(予約不要) 問 人権推進課 人権政策係 ☎ 69-2148 Fax 63-4554	7月13日(月)	16時～19時 (受付18時45分まで)	電話相談のみ ☎ 69-2173
結婚相談(婚活支援) 結婚支援員が相談に応じます。※申込不要 持 顔・全身が写った写真1枚 問 シティプロモーション推進課 地域創生係 ☎ 69-2105 Fax 63-4619	6月20日(土)	13時～16時	まちづくり活動センター 「まるーむ」
	7月 4日(土)		
生活・仕事の相談(生活支援窓口)* 生活の不安や仕事などの心配に関する相談に応じます。※申込不要 対応者／相談支援員、就労支援員 問 生活支援課 生活支援係 ☎ 69-2158 Fax 63-4085	毎週月～金曜日 (祝日を除く)	9時～ 16時45分	市役所1階 生活支援課 生活支援窓口
行政相談 医療保険・年金・雇用・道路のことなどの相談・意見・要望を受け付けます。 ※申込不要 対応者／行政相談委員(総務省委嘱) 問 滋賀行政監視行政相談センター ☎ 077-523-1100	6月16日(火)	13時30分～ 15時30分	甲南地域市民センター
	6月17日(水)		信楽開発センター
	7月 7日(火)		土山地域市民センター
	7月 8日(水)		市役所1階
	7月 9日(木)		かふか生涯学習館
消費生活相談 消費生活における契約や商品などに関する相談に応じます。 対応者／消費生活相談員 問 消費生活センター ☎ 69-2147 消費者ホットライン:局番なしの188 <small>いや</small>	毎週月～金曜日 (祝日除く)	9時～ 16時45分	市役所1階 消費生活センター
年金相談 相談員／草津年金事務所職員 ※要予約・先着順 問 申 草津年金事務所 ☎ 077-567-2220 Fax 077-562-9638	7月 9日(木) ※隔月開催	10時～15時	市役所2階 会議室 202
税務相談 税理士が、税務相談に応じます。 定 先着6人(1人30分)※要予約 問 申 公益社団法人水口納税協会 ☎ 62-1151 Fax 63-0173	7月 8日(水)	13時30分～ 16時30分 (受付16時まで)	水口納税協会3階 会議室 ※エレベーターはございません
学齢期相談 学齢期(小学生～高校生頃)のお子さん、保護者、ご家族の相談窓口です。 問 子育て政策課 子育て政策係 ☎ 69-2184 Fax 69-2298	毎週月・水・金曜日 (祝日除く)	9時～ 16時45分	市役所2階 子育て政策課 コンシェルジュお問い合わせ フォームからの相談も可能です。
ヤングケアラー相談 ヤングケアラーの悩みや困りごとの相談、地域や関係者からの相談に応じます。 問 子育て政策課 子育て政策係 ☎ 69-2184 Fax 69-2298			
育ちと学びの相談* 発達やこころの悩みなどの相談 ※電話・FAXで相談の予約をしてください 対 おおむね4歳以上の方 ※おおむね4歳までのお子さんの相談は、お住まいの地域の保健センターにお問い合わせください。 問 申 発達支援課 発達支援係 ☎ 69-2178 Fax 69-2298(受付時間 9時～16時45分)			園や学校、市役所など
青少年不登校ひきこもり相談 義務教育を終了した方を対象とした、ひきこもりや不登校に関する相談を受け付けます。 問 発達支援課 発達支援係 ☎ 69-2179(☎受付時間 9時～16時45分)			
青少年悩みごと相談* 不登校、いじめ、非行、不良行為、交友関係、就労・就学などの相談 ※月曜日～金曜日(祝日・年末年始を除く)の9時～16時、電話・Eメールでも相談に応じます。	問 少年センター(みなくるプラザ内) ☎ 62-6010 Fax 63-3977 ✉ k-syonen@city.koka.lg.jp		



消費者トラブルにご用心

電気・通信事業者を騙った電話に注意!

事例①大手通信事業者から自宅の固定電話に電話がかかって、2時間後にこの電話は使えなくなると自動音声流れた。

事例②大手電気事業者の代理店を騙った電話があり、調査するとわれ、給湯器の切り替えを勧められ、年齢や住所などの個人情報を読み取られ、教えてしまった。

【こんなことに気をつけて】

事例①の場合、電話のガイダンスに従って操作するとオペレーターにつながって、不正な料金を請求されるケースがあります。

事例②について、給湯器や光回線を意図しないままに高額な契約をさせられたりします。また、電気会社を騙ったアポ電の可能性もあります。大手電気事業者が電話で個人情報を聞き出すということはありません。

最近、厚生労働省保険局を騙り、健康保険証のことで確認したいことがあるという自動音声の電話がかかったという情報が寄せられています。かかってきた電話番号は「+」から始まる国際電話でした。

これは公的機関を騙る詐欺です。公的機関から個人の家に自動音声で電話をかけることはありません。

国際電話を利用しない場合は、固定電話の国際電話利用休止を申請しましょう。国際電話不取扱受付センターのウェブサイトや電話等で手続きすることができます。

常に留守番電話に設定し、知らない相手からの電話に出ないようにし、折り返しの電話をかけないようにしましょう。



スマホへの詐欺電話はアプリでブロック!

詐欺の電話を直接受けないためには、国際電話番号などをアプリでブロックする対策が有効です。警察庁推奨アプリを活用して、無用な電話をブロックしましょう!



詐欺対策
byNTTタウンページ



詐欺バスター
Lite



アプリの
ダウンロードは
こちらから

◇消費生活のご相談は

問 甲賀市消費生活センター ☎ 69-2147 局番なしの188 ☎ 63-4582

各種証明書は
マイナンバーカードを
使って取得しよう!



マイナンバーカードで各種証明書がコンビニ及びオンラインで取得できます。ぜひ、ご活用ください。

コンビニ交付

オンライン申請



問 市民課 戸籍住民係
☎ 69-2138 ☎ 65-6338

今月の納税

納期限は

6月30日(火)です

- 市県民税(1期)
- 国民健康保険税(1期)
- 利用者負担額(保育料、給食費)
- 介護保険料(1期)
- 水道料金

納付には、便利な

「口座振替」をご利用ください。

みなくち診療所

6月の日曜・祝日の診療日

7日、14日、
21日、28日です

診療時間 受付8時45分～15時30分

- 午前診療 9時～12時30分
- 午後診療 13時30分～16時

※平日の診療時間と異なるためご注意ください。

診療科目 内科

問 健康医療政策課 医療政策係
☎ 69-2171 ☎ 63-4085



弁護士による
無料法律相談

ご予約制
お一人様30分

お気軽に
ご相談ください

相続・離婚・交通事故・債務整理でお悩みの方へ

会場: 甲賀市まちづくり活動センター「まるーむ」
日時: 6/25(木)、7/23(木) 午後3時～午後7時

あなたの相談室 電話: 077-566-5454

(受付: 平日午前9時～午後6時)



弁護士法人 おうみ法律事務所 滋賀弁護士会所属
草津市野村二丁目1番1号 <https://ohmilawoffice.com>

みなくち診療所 診療時間のご案内

受付時間 平日 (午前) 8:45-12:15 日曜祝日 8:45-15:30
(火～土曜日) (午後) 15:45-18:45

診療時間	月	火	水	木	金	土	日・祝
9:00～12:30	/	●	●	●	●	●	◎
13:30～16:00	/	訪	訪	訪	訪	訪	◎
16:00～19:00	/	訪	●	●	●	/	/

●: 内科・外科・肛門外科 ◎: 内科のみ 訪: 訪問診療 ※第1・3土曜日は内科のみ

医療法人メディカル甲賀 甲賀市立 甲賀市水口町貴生川293-1

みなくち診療所 ☎ 0748-62-3346

JR貴生川駅から
徒歩3分





甲賀市内のイベント情報はココからチェックしてね!



みなくち子どもの森催し

①森のおさんぽ《申込制・無料》

時 6月18日(木) 10時~11時
 内 園内をゆっくりと観察しながらおさんぽします。
 対 幼児と保護者

定 先着6人 場 自然館前広場集合

②しぜんさんぽ《申込制・無料》

時 6月21日(日) 10時~11時
 内 園内で今見られる自然を、ゆっくりと観察しながら歩きます。

対 どなたでも(小学3年生までは保護者同伴)

定 先着15人 場 自然館前広場集合

③森のいきものがかり《申込不要》

時 6月13日(土) 11時~(15~30分程度)
 内 学習室の生き物たちのお世話を、お話ししながら見学できます。

対 どなたでも

定 なし※人数多数の場合は制限することがあります。

費 入館料のみ 場 自然館2階学習室

方 ①②電話※全員の氏名(同伴者を含む)、こどもは年齢、居住地域、日中連絡がつく電話番号必須

締 ①②開催日の前々日(休園日の場合は3日前)
 ※①②野外で活動できる肌を露出しない服装でお越しください。サンダル履きは危険です。

◇甲賀市の花「ササユリ」を感じよう! ササユリボランティアガイド《申込不要・無料》

ささゆりサポート隊の皆さんが、園内の里山で保全しているササユリをご案内します。

期 6月3日(水)~7日(日)、9日(火)~11日(木)
 (平日) 10時~(土日) 10時~、14時~
 ※1時間程度

場 自然館前広場集合※団体は事前要問合せ



問 申 みなくち子どもの森自然館

☎ 63-6712(9~17時)

Fax 63-0466

上記①②は「環境未来都市・甲賀」森のマイボトル配付対象



▲市HP



▲Instagram

Beisie ネットスーパー

楽天ポイント使える! 貯まる!
 スマホ・パソコンで注文、玄関まで宅配!
 <配送エリアは水口町と甲南町の各一部>

広報紙限定クーポン配布中
 初めてのご利用限定

クーポンはこちら

¥1,000OFF

こちらのクーポンは実店舗では使用できません

株式会社ベシエ 群馬県前橋市亀塚町 900 050-3354-5459



6月1日~7日は水道週間 漏水がないか確認しましょう

メーターより宅内側での漏水は、個人での修繕が必要です。

宅内の蛇口をすべて閉めた状態で、メーター(写真で示しているパイロットが回っていないか)を確認してください。パイロットが回っている場合は、宅内で漏水している可能性がありますので、水道業者に依頼してください。

問 <水道の漏水に関する事>

上水道課 計画給水係 ☎ 69-2226 Fax 69-2295

<料金に関する事>

上下水道料金お客様センター

☎ 69-2224



市HP▶



パイロット



土地利用相談窓口を開設

土地利用に関する手続きを相談できる窓口です。事前に相談内容をお聞きし、開催日に担当者からご説明します。

下記日程で都合の悪い方は、ご相談ください。

日程 ①6月17日(水)②7月15日(水)③8月19日(水)

※事前予約制(申込み期限は各開催日の1週間前まで)

方 メール、電話、FAX

問 都市計画課 開発指導係

☎ 69-2204 Fax 63-4601

✉ koka10411000@city.koka.lg.jp



直売所での販売と市場出荷をめざす方へ 果樹新規栽培者研修会

なし低樹高栽培、いちじく一文字栽培、ぶどう改良仕立て栽培の見学と説明をします。

時 6月24日(水) 9時30分~

場 JAこうか本所玄関前集合 費 無料 方 電話

締 6月17日(水)

問 申 農業振興課 農産係

☎ 69-2193 Fax 63-4592

お葬式に関する不安や悩みを解決!

無料 事前相談 承って おります!

かふか甲南セレモニーホール 甲南町杉谷207
 かふか家族葬会館 水口町水口5549-1

ご葬儀のあらゆるご相談承ります。年中無休 24時間受付

(株)水口福祉社 ☎0120-37-2948

甲賀市水口町高塚8-1 TEL0748-62-3055(代)





ここまあちねっと
ホームページ
http://kokakosodate.jp



ここまあちねっと
LINE



子育て支援センター
だより



ここまあち
インスタ

COCOMAACHI

問 子育て政策課 子育て政策係 ☎ 69-2217 ☎ 69-2298



江州音頭フェスタinしが2026

滋賀県を代表する郷土芸能「江州音頭」をみんなで一緒に楽しく踊りましょう!

時 6月14日(日) 13時開演

場 かふか生涯学習館 費 無料

問 滋賀県江州音頭普及会事務局
(滋賀県観光文化スポーツ部観光政策局内)

☎ 077-528-3743



認定こども園水口幼稚園 第27回 公開共育講座

時 6月19日(金) 10時30分~12時 場 碧水ホール
講 ドルトン東京学園中等部・高等部校長 安居長敏さん

テーマ そんなに急がなくても、ええんちゃう? 費 無料

方 メール(名前・連絡先必須) 締 6月5日(金)

問 学校法人近江聖書学園 認定こども園水口幼稚園

☎ 62-0329

✉ youchien@minakuchi.jp



HP▶



SUMMER JAZZ SESSION 2026 JAZZ from NEWYORK

この夏もニューヨークからあのクールなセッションが帰ってきます。

時 8月2日(日) 18時開演 場 碧水ホール

入場料(指定席)(前売)2,500円(当日)3,000円

販売開始 6月14日(日) 10時~

あいこうか市民ホール・ローソンチケット他

問 場 あいこうか市民ホール(月曜休館)

☎ 62-2626 ☎ 62-2625



甲賀市市民講座 今月のイチオシ講座をピックアップ

●詩吟教室

時 6月12日(金) 10時~11時30分

場 土山コミュニティセンター

問 申 土山事務局 080-8322-8044



その他の市民講座はこちらから →
または夢の学習チラシでご確認ください

方 開催地域の夢の学習事務局まで電話
またはサークルスクエアで申込みください。

問 申 9時~17時(火~土)

水口 ☎ 70-2349

土山 ☎ 080-8322-8044

甲賀 ☎ 080-2150-9361

甲南 ☎ 070-4411-4070

信楽 ☎ 070-4411-4064



ふれあいゆるスポフェスティバル

普段運動しない方でも楽しめる“ゆるーい”スポーツ体験はいかがですか?

時 7月18日(土) 9時~16時 場 水口体育館

内 手洗い指導、体組成測定、ロコモ測定、健康運動、
ニュースポーツ体験(フライングディスク、ボッチャ)など

定 240人 費 無料 方 申込フォーム

問 申 文化スポーツ課 スポーツ係

☎ 69-2249 ☎ 69-2293



申込フォーム▶



夜空旅人(天体観望会) 北極星を見つけよう!(春の星座のお話)

時 6月27日(土) 19時30分~21時30分

内 北極星・金星・月・春の星座・アークトゥルス・スピカ
などの観望

定 20人 費 無料 方 電話 締 6月16日(火)~26日(金)

※天候不良、申込者少数の場合は中止します。

場 問 申 かふか生涯学習館

☎ 88-4100 ☎ 88-5055

国内一流メーカーのエアコンを
甲賀市発 **地域最安値に挑戦**

2025年モデル本体価格 **6 豊用タイプ5万円台~** (税込みプライス)

もちろん取付工事も可能

※工事費は別途必要になります。

- 既設取り換え
- 新設購入
- 増設工事
- 機器のみの購入

全て対応可能です!

ネット購入もできます

エアコンキング

滋賀県甲賀市水口町北原1-133
運営会社 | 株式会社ワッディランド ☎ **0120-16-3737**

その悩み、弁護士に相談してみませんか?

休日無料法律相談

離婚・相続・借金・事業に関する相談など

日時 6/27(土) 13:00~16:00
おひとり30分ずつ 【予約制】

場所 甲賀公民館(かふか生涯学習館) ☎ **050-1807-4783**
甲賀市甲賀町大原中886番地 (受付:浜大津法律事務所)

1. 電話受付9:30~18:00 ※土・日・祝日は繋がりにません
2. 右の二次元コードからもご予約可能です
3. 「かふか生涯学習館」へのお問い合わせはご遠慮ください

詳しくはこちら



子育て世代の皆さんの知りたい情報を発信しています。お出かけ情報やイベント情報は年齢別に検索できます。LINEやインスタも配信中。



第8回あいの土山ピアノコンクール 参加者募集

予選日程

【チャレンジコース・演奏家コース(小学生3部門)】

8月29日(土)

【演奏家コース(中学生部門以上)】8月30日(日)

※本選は、11月29日(日)です。

※詳しくはHPをご確認ください。

定 両コース合わせて130人程度

募集期間 6月30日(火)まで

方 HPから申込み

場 問 申 あいの土山文化ホール

☎ 66-1602 Fax 66-1603

HP▶



ピアノリレーコンサート出演者募集

スタインウェイピアノの演奏(ソロ・連弾・ピアノを主体とするアンサンブル等)でつなぐコンサートの出演者を募集します。

時 9月27日(日)10時~

対 ピアノの演奏者またはピアノを含むグループ(プロ・アマ、年齢、曲目等不問)

定 先着50組程度

費 1,000円(1組)※当日観覧は無料

方 申込書(HPから取得可)を持参・メール・FAX

期 6月2日(火)10時~30日(火)16時

場 問 申 あいの土山文化ホール

☎ 66-1602 Fax 66-1603

✉ aituchi@ac-koka.jp

HP▶



第35回鈴鹿馬子唄全国大会

「坂は照る照る鈴鹿は曇る あいの土山雨が降る」
山々に響く素朴で味わい深い歌声をお楽しみください。

時 6月21日(日)

(一般・高年の部予選)10時~(予定)

(少年・少女及び一般の部決勝)13時30分~(予定)

料 無料

場 問 あいの土山文化ホール

☎ 66-1602 Fax 66-1603



滋賀県ミシガン州友好親善使節団 団員募集

ホームステイや姉妹都市交流等を通じて、アメリカの社会や文化・芸術に触れ、国際理解・友好親善を深めるとともに、滋賀・甲賀の魅力を届ける方を募集します。

派遣期間 11月12日(木)~19日(木)

対 令和8年4月1日現在で県内在住の満18歳以上の方(高校生は除く)

費 50万円(予定)※補助はありません。

方 市HPから **締** 7月15日(水)

問 市民活動推進課 多文化共生推進室

☎ 70-2551 Fax 62-3338

市HP▶



放課後学習支援「なないろ教室」 ボランティア募集

外国にルーツをもつ小学生の宿題のサポートをしていただく方を募集します。

時 毎週木曜日・金曜日16時~18時

条 こども達を応援したい方(資格・経験不問)

方 電話・メール

見学を希望する方は、開催日に多文化共生センターへお越しください。(申込不要)

多文化共生センター休館日の変更についてのお知らせ

6月1日から月曜日に加え、第2・第4日曜日にも休館になりました。

場 問 申 甲賀市多文化共生センター

☎ 70-3721 ✉ info@koka-tabunka.jp



市ホームページバナー 広告募集中

掲載料 10,000円/月

掲載対象 各月(随時受付中)

掲載場所 トップページ下部

アクセス数 約8万件/月



問合せ 甲賀市 シティプロモーション推進課 TEL: 0748-69-2101



広報こうかに 広告を掲載しませんか

掲載料 1枠 25,000円/月 ※長期契約割引制度あり

掲載対象 各月号(随時受付中) **発行部数** 約23,000部/月



問合せ 甲賀市 シティプロモーション推進課 TEL: 0748-69-2101

井戸から現れた愛らしい魚形水滴

さかながたすいてき

水口町貴生川に位置する貴生川遺跡では、宅地造成工事に伴う発掘調査が行われ、戦国時代の城館跡が確認されました。城館跡は土塁と堀によつて方形に区画された構造をもち、甲賀武士が活躍した時代の城の姿を今に伝えています。

城館内部からは石組みの井戸が見つかり、その井戸を埋め戻した土の中から、瀬戸美濃焼の「魚形水滴」が出土しました。

この水滴は17世紀初頭に作られたもので、淡い緑色が特徴の御深井釉が施されています。水滴とは、毛筆で文字を書く際に硯へ注ぐ水を入れておくための小さな容器で、文房具の一種です。今回見つかった水滴は魚の姿をかたどり、丸い眼やふっくらとした輪郭がとてかわいらしい形態をしています。

うろこは半裁した竹管状の工具で刺して表現し、眼は円形の浮文、ひれは沈線で丁寧に描き出されています。また、口の部分と、背びれと尾びれの中間部には小さな孔が開けられ、この孔を指で押さえたり離したりすることで、一滴ずつ水を落とし、量を調節できる仕組みになっています。

この水滴が井戸の中に入っていた理由は定かではありません。井戸を廃棄する際のまじないとして意図的に

水滴が埋められたのか、あるいは井戸を埋めるときに偶然入ってしまったのか。いずれにせよ、戦国の世を生きた甲賀の人々の暮らしや祈りを想像させる貴重な手がかりです。

出土した魚形

水滴は、水口城資料館の2階で展示しています。戦国時代の甲賀の歴史を物語る小さな文化財として、ぜひ実物をご覧ください。



▲魚形水滴

水口城資料館

- 所在地** 水口町本丸4番80号
- 開館時間** 10時～17時
- 休館日** 月曜日、火曜日、12月29日～1月3日
- 入館料** 200円
水口歴史民俗資料館との共通券 300円
下記の方は無料です。
・市内に在住、在勤または在学、18歳未満及び高校生
・障がい者など本人と同伴者1名

問 歴史文化財課 埋蔵文化財係 ☎ 69-2251 ☎ 69-2293



地域共生社会の芽吹き

20年後の社会は、地域における支え合いの基盤であった地縁・血縁・社縁といった繋がりが弱くなると言われています。このコラムではそんな未来を見据え、地域の困りごとを住民主体で受け止めていく「芽吹き」とも言える活動をご紹介します。

みんなで楽しむ「つながるサロン」～信楽学区まちづくり協議会～

信楽学区まちづくり協議会では、月に3回、誰でも気軽に参加できるサロンを開催しています。

活動のきっかけ

老人クラブの解散や近隣関係の希薄化により、高齢者をはじめ地域住民の交流機会が減少し、居場所づくりが課題となっていました。そこで、地域で安心していきいきと暮らし続けるため、人と人とのつながりを深め、顔見知りを増やす場として「つながるサロン」が立ち上げられました。

未来につながる活動

「つながるサロン」は、主催者と参加者を分けるのではなく、誰もが運営者であり参加者でもある形で運営されています。これまで、担い手不足や負担の偏り、参加者の伸び悩みといった課題がありましたが、主旨に賛同した人々が「みんなが主役」をモットーに、活動内容の企画から運営まで関わる仕組みとしています。茶話会や生涯学習プログラムなどを通じて、楽しみながら参加できる地域の居場所・社会参加の場として定着することをめざしています。



▲サロンに集まる参加者



▲サロンの様子

問 地域共生社会推進課 地域共生社会推進係 ☎ 69-2155 ☎ 63-4085
市民活動推進課 市民活動推進係 ☎ 69-2218 ☎ 63-4085

どうする？ わが家のこれから

空き家にしないためのヒント



vol.1

「空き家」は
どうして増えるの？

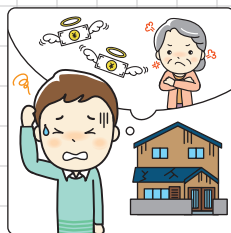
よくある事例

実家を相続したAさん。

知人から「今なら買うよ」と声がかかりましたが、「まだキレイだし後でいいか」「もっと高く売れるかも」「手続きが面倒…」と考え、ひとまず保留に。

ところが、空き家になった家は想像以上に早く劣化。買い手はつかず、近隣から苦情も…。解体には多額の費用がかかり、結局そのまま放置に。

こうして“行き場のない空き家”が生まれます。



覚えておきたいポイント

- ✓ 人が住まない家は、水回り等から急速に傷みます。
- ✓ キレイなうちは「売る・貸す」が可能。傷むほど選択肢は減ります。
- ✓ 放置すると苦情や管理負担が増え、解体が必要になることも。

「早めの判断・行動」が大切です！

問合せフォームは
こちら

空き家に関する困り事があれば、気軽に住宅建築課までご相談ください。



図書館からのお知らせ

図書館発!

本の森からこんにちは



甲賀市やとなりまち・滋賀県にゆかりのある本を毎月ご紹介します。

「剣を片手に悪を斬る!剣客父子の活躍を見よ!」

「訪問者は草木に妖怪!?不思議な留守番ものがたり」

→ 剣客商売

無外流^{むがいりゅう}の剣をふるう、白髪交じりの小粋な老剣客・秋山小兵衛^{あきやまへいゑ}とその息子大治郎が、剣に命を賭けて江戸の悪事を叩き斬る。テレビドラマなどで映像化された、大人気シリーズです。作品の中で、秋山親子の流派「無外流」を創始したのは、近江・甲賀郡馬杉村出身の辻平内^{つしへいない}(後の月旦^{げつたん})とされています。



池波正太郎 / 著
新潮社

池波正太郎「剣客商売」(新潮文庫刊)
※旧版の書影、現在は新装版が流通



甲賀市図書館キャラクター

無外流の辻月旦は実在の流派・人物です。甲賀にルーツのある剣の流派と思えば、時代劇の殺陣のシーンも、また違った味わいが生まれますね。

→ 家守綺譚

亡くなった親友の実家を預かることになった私の元へ、様々なものが訪れる。草木や鳥、犬、河童、そして亡き友…。湖から引かれた疎水の流れる、庭つき池つきの二階屋で起こる徒然の物語。

作中には、どこが舞台とは書かれていませんが、登場する地名やワードから、私たちには、そこが「滋賀だ」と感じとれます。



梨木香歩 / 著
新潮社
梨木香歩「家守綺譚」
(新潮社刊)



明治時代は、ほんの100年と少し前、人と自然だけでなく、妖怪や霊など不思議なものが今よりもっと身近にあった時代なのかもしれません。

であいひろがる!

みんなの図書館



6月15日～7月14日
の行事予定

行事名	内容	開催日	時間	場所
📖 ギャラリー	第75回 滋賀県統計グラフコンクール優秀作品展	6月6日(土)～6月16日(火)		甲賀図書情報館
		7月1日(水)～7月12日(日)		信楽図書館
	陶和会 作品展	7月4日(土)～7月25日(土)		甲南図書交流館
📖 としょかん いこうば	図書館に集いおしゃべりする憩いの場 申込不要。どなたでも参加いただけます	6月27日(土) 7月11日(土)	14:00～16:00	甲南図書交流館

- 対面朗読 6月19日(金)、7月3日(金) 13時30分～15時30分 甲南図書交流館(事前予約制)
- 本を借りる時は、利用カードを必ずお持ちください。
- 信楽図書館は蔵書点検のため6月21日(日)～27日(土)まで休館します。

問合せ	水口図書館	土山図書館	甲賀図書情報館	甲南図書交流館	信楽図書館
	☎ 63-7400	☎ 66-1056	☎ 88-7246	☎ 86-1504	☎ 82-0320
	Fax 63-4737	Fax 66-1067	Fax 88-7005	Fax 86-1505	Fax 82-3921
	休館・閉館 木・金・第3水曜日	休館・閉館 月・火・第4金曜日	休館・閉館 木・金・第4水曜日	休館・閉館 月・火・第4水曜日	休館・閉館 月・火・第4木曜日

図書館の詳細情報は
左記または甲賀市図書館
ホームページまで
<https://lib.city.koka.lg.jp>



QRコードは(株)デンソーウェブの登録商標です。

編集・発行

甲賀市役所

〒528-8502 甲賀市水口町水口6053番地
☎ 0748-65-0650 Fax 0748-63-4086
業務時間: 9時～16時45分

甲賀市の情報は、ホームページ・Facebookでもご覧いただけます

甲賀市ホームページ
<https://www.city.koka.lg.jp/>
甲賀市Facebook
<https://www.facebook.com/city.koka>



甲賀市の人口の推移

R8.4.30現在

- 総数 ————— 86,381 (-161)人
- 男 ————— 43,431 (-89)人
- 女 ————— 42,950 (-72)人
- 世帯数 ————— 38,461 (-5)世帯

※()内は前月比