

# 民生委員児童委員・主任児童委員紹介

## 第一学区

氏名	担当区
大原 千恵子	寺庄区
中柴 真由美	寺庄区
吉田 尚子	寺庄区
川島 喜治	寺庄区
服部 廣行	葛木区
山本 樹良	深川区
小山 一美	深川区
松本 辰夫	深川市場区
松本 勝	稗谷区
山岡 美穂	森尻区
中西 文代	宝木区
高橋 純子	耕心区(三丁目)、若葉合
倉田 主税	耕心区(一丁目、四丁目)
野崎 良晴	耕心区(二丁目)
山脇 智司	ニューポリス区(A)
脇岡 好子	ニューポリス区(B)

## 第二学区

寺井 喜志雄	杉谷区(里出、川北)
岡村 ゆき子	杉谷区(南出、市之瀬、新田)
長山 正明	新治区
福永 甚藏	新治区
福井 幸生	新治区
和田 実	塩野区
馬野 明美	市原区

## 第三学区

岡崎 敏夫	柑子区
田中 明	下野川区
奥嶋 嘉孝	上野川区
木下 みどり	下馬杉区
太田 滋克	上馬杉区

## 【主任児童委員】

氏名	担当区
松本 佐知子	第一学区
土田 恵子	第二学区
林 英子	第三・中部学区
田井野 豊子	希望ヶ丘学区



主任児童委員とは、厚生労働大臣からの指名を受けて子どもや子育てに関する支援を専門に行い、子どもたちみんながいいきと輝き、健やかに育つよう地域の応援団として活動しています。

## 中部学区

橋本 昭夫	池田区
田中 俊之	池田区
北野 善将	池田団地区
木村 博史	磯尾区
森 佳代	磯尾区
田中 京子	竜法師区
中谷 勉	竜法師区
西田 清史	野尻区
森田 千鶴子	野田区
吉川 典道	野田区

## 希望ヶ丘学区

中西 政美	希望ヶ丘区(一丁目)
松尾 義行	希望ヶ丘区(二丁目1~17)
鎌本 明満	希望ヶ丘区(二丁目18~36)
伊藤 隆一	希望ヶ丘区(三丁目)
白川 和佐子	希望ヶ丘区(四丁目)
谷永 浄戒	希望ヶ丘区(五丁目)
大原 幸博	希望ヶ丘区(本町一丁目)
岩瀬 満	希望ヶ丘区(本町二丁目)
上山 久美子	希望ヶ丘区(本町三、四丁目)
内山 聡志	希望ヶ丘区(本町五、六丁目)
西島 恭子	希望ヶ丘区(本町七、八丁目)
谷 眞由美	希望ヶ丘区(本町九、十丁目)
福本 利哉	希望ヶ丘区(本町十一丁目)

## ◆◆編集後記◆◆

水耕栽培のヒヤシンスの根がガラスの瓶いっぱい伸びて、その美しく白い曲線に見とれます。花を咲かせる前にまず根を大きく張る。大きな花を咲かせる為に、冷たい水面下で準備を怠らない。小さな球根を見つ、春への期待がふくらみます。

## 【甲南町民生委員児童委員協議会】

事務局：〒520-3308 甲賀市甲南町野田 810  
甲南地域市民センター内

TEL：0748-86-6035

FAX：0748-86-7226



滋賀県民生委員・児童委員キャラクター「びわっ湖 ミンジー」



# 甲南町

2026.4.1

発行  
甲賀市甲南町  
民生委員児童委員協議会

# 民生委員児童委員協議会だより



甲南町民生委員児童委員  
主任児童委員です。  
困った時、悩んだ時は  
いつでも相談してください。



会長 伊藤 隆一

## 寄り添い・見守り・つなぐ

令和7年12月から3年間、新しい民生委員児童委員の活動が始まりました。新しく委嘱された方が半分以上を占めています。自分の地域の民生委員児童委員がどなたかを確認して頂き、困った時、悩んだ時はいつでも相談してください。

社会環境は大きく変化し、少子化、高齢化、デジタル化が進んでいます。民生委員児童委員は地域活動に積極的に参加し、顔と顔を合わせるにより、「寄り添い」「見守り」「つなぐ」役割を果たせるよう、守秘義務を厳守しつつ関係機関と連携を密にして、安心・安全に暮らせる地域共生社会づくりを目指して活動していきます。

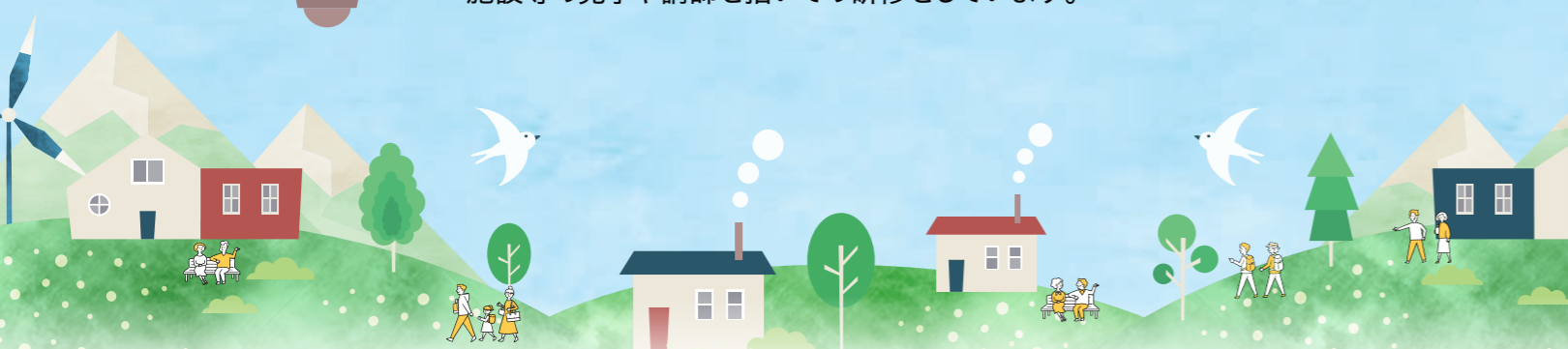


～民生委員・児童委員は、あなたの地域の相談相手です～

# 各部会の活動紹介



民生委員・児童委員は、厚生労働大臣から委嘱され、それぞれの地域で常に住民の立場に立って相談に応じ、必要な助言や援助、また、福祉サービスを適切に利用するための情報の提供等を行っています。民生委員・児童委員の中には、児童福祉を専門的に担当する「主任児童委員」がいます。各民生委員・児童委員は5部会のいずれかに所属し、施設等の見学や講師を招いての研修をしています。



# Activity Introduction

introduction

## 児童福祉部会

9月24日、甲南地域市民センター2階にある『甲賀市児童発達センターつみき』に行きました。前半は奏センター長の案内で、各部屋の説明をしていただきながら、施設内の参観をしました。

特に印象に残ったのは、「感覚統合室」です。子ども達の発達に合わせ、五感を使ったいろいろな動きや活動が出来るように、とても工夫されていました。

後半は、児童発達支援事業等についての説明を資料に沿って聞きました。通所している子どもたち1人ひとりの発達に応じた工夫が随所にされていて、専門のスタッフも多数配属され、きめ細やかな保護者との話し合いもしておられます。

参加者は7名でしたが、活発な質問や意見が相次ぎ、有意義な研修になりました。



introduction

## 生活福祉部会

9月18日、甲南町葛木にある「社会福祉法人 やまなみ会 やまなみ工房」に見学研修に行きました。

職員の方の説明では、1986年(S61)に甲南駅前に3名の利用者でスタート。

1997年(H9)に現在の場所に移転し、現在は93名の利用者が活動しておられます。

仕事の内容は、アーティスト活動や、施設の清掃活動で「彼らしか出来ないことをやる施設」と言うこととお聞きし、感銘を受けました。

アトリエ見学では、3,4階で30名のアーティストが粘土、絵画、刺繍などの創作活動を行っておられるのを見学させていただきました。根気よく黙々と集中されておられたのが、印象に残りました。



introduction

## 人権福祉部会

10月29日、大津市にある里親支援センター『小鳩会』に研修する機会を頂き、計18名(部会員10名)で伺いました。入所者が大人となって自立するまで支援されている様子を拝見し、里親制度の現状の

理解を深める事が出来ました。

『いつでも帰れる“ふるさと”でありたい』と思っておられる職員の皆様の想いをお聞きするに、子どもたちの健やかな成長を願うと共に、我々民生委員児童委員の果たす役割について考えさせられました。

『小鳩会』…

社会的養護を必要とする0~18歳の子どもたちの「育ち」を支える乳児院と児童養護施設を一体的に運営する社会福祉法人。



introduction

## 障がい者福祉部会

7月29日、湖南省にある「滋賀県立近江学園」の視察研修を実施しました。

当学園は、日本における「社会福祉の父」と呼ばれる糸賀一雄先生が「障がいのある子どもの地域生活の実現」を使命として、

障がい者を隔離収容するのではなく、社会との橋渡しの機能を持たせることを目的として創立された施設です。

創立者の糸賀先生の遺された「この子らを世の光に」というメッセージが、当学園の存立目的を端的に表しています。

当日は、あいにくの雨天にもかかわらず21名もの参加があり、部会員だけでなく多数の方々が施設見学等熱心に研修していました。



introduction

## 高齢者福祉部会

最近問題となっている詐欺に関する研修、介護保険制度の研修、ケアマネージャーとの懇談会を通して理解を深めると共に、高齢者福祉施設(甲賀シルバーケア豊寿園、せせらぎ苑)を訪問し、高齢者福祉の実態

を把握する活動を行ってきました。

今後益々高齢者の割合が増え、ひとり暮らし、老々介護などに対する取組みが重要となっており、民生委員として高齢者とのふれあい活動を深めることが求められています。

