

甲賀市子ども読書活動推進計画  
第3次計画

令和元年（2019年）5月

甲賀市教育委員会



— 目 次 —

第1章	はじめに	2
	Ⅰ 計画策定の趣旨と経過	
	Ⅱ 計画の対象	
	Ⅲ 計画の期間	
	Ⅳ 甲賀市の子どもの読書状況	
	Ⅴ 第2次計画の指標から見た成果と考察	
第2章	計画の基本目標	5
	Ⅰ 基本目標	
	Ⅱ 基本方針	
第3章	子どもの読書活動推進のための取り組み	7
	Ⅰ 家庭における子どもの読書活動の推進	
	Ⅱ 園における子どもの読書活動の推進	
	Ⅲ 小・中学校における子どもの読書活動の推進	
	Ⅳ 地域における子どもの読書活動の推進	
第4章	計画の推進	11
	Ⅰ 推進体制	
	Ⅱ 啓発・広報等の推進	
	Ⅲ 関係機関・団体の連携	
第5章	指標の設定	14
参考資料		15

# 第1章 はじめに

## I 計画策定の趣旨と経過

子どもの読書活動は、「人生をより深く生きる力」を身に付けていくうえで欠くことのできないものです。本を読むことで、子どもたちは言葉を学び、感性を磨き、表現力を高め、創造力を豊かなものにし、思いやりの心を育てていきます。

生涯にわたって読書を生活の一部としていくためには、乳幼児期から、年代に適した本とのであいの場をつくっていく必要があります。

しかし、現在社会においては、インターネット等の様々な情報メディアの発達・普及により、子どもの生活環境も大きく変わってきました。

こうしたなかで、国は、「子ども読書活動」の取り組みを推進していくため、平成13年(2001年)12月に「子どもの読書活動の推進に関する法律」を施行し、同法に基づき平成14年(2002年)8月に「子どもの読書活動の推進に関する基本的な計画」が策定されました。その後、平成20年(2008年)3月には「子どもの読書活動の推進に関する基本的な計画(第二次)」、平成25年(2013年)5月に「子どもの読書活動の推進に関する基本的な計画(第三次)」、平成30年(2018年)4月には「子供の読書活動の推進に関する基本的な計画(第四次)」が策定されました。

滋賀県においては、平成17年(2005年)2月に「滋賀県子ども読書活動推進計画」、平成22年(2010年)3月に「滋賀県子ども読書活動推進計画(第二次計画)」、平成26年(2014年)12月には「第3次滋賀県子ども読書活動推進計画」、平成31年(2019年)3月には「第4次滋賀県子ども読書活動推進計画」が策定されました。

甲賀市では、「滋賀県子ども読書活動推進計画」の内容を踏まえて、平成21年(2009年)3月に「甲賀市子ども読書活動推進計画」、平成26年(2014年)3月に「甲賀市子ども読書活動推進計画第2次計画」を策定しました。策定した計画を踏まえて保育園・幼稚園、小・中学校を中心に、家庭や地域などで様々な取り組みをしてきましたが、概ね5年間の計画期間が経過しました。また、平成31年度から向こう5年間の計画期間とする「第3期甲賀市教育振興基本計画」では、「子どものときから本に親しむことができる環境づくり」を掲げています。

このような経過の中、「第2次甲賀市総合計画」、「甲賀市教育大綱」、「第3期甲賀市教育振興基本計画」を上位計画とし、「甲賀市図書館サービス計画第2次計画」その他の関連する計画との整合を図りながら、これまでの「第2次計画」に基づいた5年間の取り組みを検証し、課題を導き出すとともに、今後5年間の子どもの読書活動を推進していく指針として、新たな取り組みを加えた「甲賀市子ども読書活動推進計画 第3次計画」をこのたび策定しました。

## II 計画の対象

0歳から18歳以下とします。その内、0歳から中学生（15歳）以下に重点的に取り組みます。保護者や家族並びに、子ども読書活動の推進に関わる市民ボランティアなどの関係者も対象とします。

## III 計画の期間

令和元年度（2019年度）から5年間とします。

## IV 甲賀市の子どもの読書状況

滋賀県では、子ども読書活動推進計画の推進管理に活用する目的で、「滋賀県子どもの読書活動に関する調査」を毎年実施しています。

この調査は、市立小学校4～6年生、市立中学校1～3年生を対象に、5月の1か月間に読んだ書籍の冊数（教科書、学習参考書、マンガ、雑誌、付録を除く）を調べるもので、平成30年度の甲賀市内小中学生の1か月間の平均読書冊数は、小学生7.6冊（8.1冊）、中学生2.8冊（3.2冊）でした。

学年別に見ると、小学生は、4年生8.8冊（9.3冊）、5年生8.6冊（8.4冊）、6年生5.4冊（6.8冊）となっており、5年生以外は、滋賀県の平均読書冊数を下回っています。中学生は、1年生3.4冊（3.8冊）、2年生2.6冊（3.0冊）、3年生2.3冊（2.7冊）となっており、各学年とも滋賀県の平均読書冊数を下回っている状況です。

ただし、1か月間に1冊以上本を読んだ児童生徒の割合は、小学生97.9%（96.9%）、中学生89.9%（89.0%）となっており、県全体の状況と比べると、小中学生ともに本を読む率が高いことが伺えます。

※（ ）内は滋賀県平均

## V 第2次計画の指標から見た成果と考察

### 1 甲賀市内の児童生徒が1か月に読んだ書籍の平均冊数

甲賀市内の児童生徒が1か月に読んだ書籍の平均冊数は、学校における「朝の読書活動」の実施など日常的に読書に親しむ取り組み等を引き続き実施しましたが、計画期間

内に小学校は1.8冊減少し、中学校では0.2冊減少しました。また全国同様、学年が進むに従い数値が低下する傾向がみられ、当市においても中学生への読書推進が課題です。

平成26年度	: 小学校	9.4冊	中学校	3.0冊
平成30年度	: 小学校	7.6冊	中学校	2.8冊
(平成30年目標数値)	: 小学校	10.0冊	中学校	5.0冊
(平成30年度滋賀県平均)	: 小学校	8.1冊	中学校	3.2冊

## 2 読書活動においてボランティアと協力している園・学校の割合

読書活動において、ボランティアと協働している保育園・幼稚園、学校の数は減少しました。園や学級によっては、募集をしてもボランティアの応募がない実情が見られます。ボランティア協力のある園・学校については、さらなる育成・スキルアップを行い活動の場を広げることが求められます。

平成26年度	: 園	92.0%	小学校	86.4%	中学校	33.3%
平成29年度	: 園	88.0%	小学校	81.0%	中学校	16.7%
(平成30年度目標数値)	: 園	100%	小学校	100%	中学校	100%

## 3 甲賀市図書館と連携を実施している園・学校の割合

甲賀市図書館と連携を実施している園・学校の割合は、団体貸出や、市内全小学校への移動図書館巡回、ブックトーク\*1の実施、職場体験学習の受入などにより、100%を達成し、目標数値を達成しました。県平均及び全国平均を大きく上回る高い割合を示しています。今後も引き続き、図書館との連携を図っていく必要があります。

平成26年度	: 園	100%	小学校	100%	中学校	33.3%
平成28年度	: 園	100%	小学校	100%	中学校	100%
(平成30年度目標数値)	: 園	100%	小学校	100%	中学校	85.7%
(平成28年度滋賀県平均)	: 小学校	86.0%	中学校	54.5%		
(平成28年度全国平均)	: 小学校	82.2%	中学校	57.5%		

※文部科学省：学校図書館の現状に関する調査（隔年実施）

## 4 学校図書館図書標準の達成校の割合

学校図書館図書標準\*2の達成校の割合は、小学校では増加していますが、これは閉校に伴い学校数が減ったためで実質的には変化が無く、中学校では減少しました。市では、平成25年度から学校図書館司書を市内小学校に配属し、平成27年度からは市内中学校にも配属しています。各校1人の配属ではありませんが、巡回により学校図書館の充実に努めており、平成27年度には水口中学校、平成28年度には甲賀中学校と、

学校図書館リニューアルの実施を徐々に進めています。このことにより、汚損破損や情報の古い資料等の適正な除籍が行われたことが減少の要因ですが、今後は資料の買い替え等を含めた学校図書館の蔵書の整備・充実が課題となります。

平成26年度	：小学校	56.5%	中学校	50.0%
平成28年度	：小学校	59.1%	中学校	16.7%
(平成30年度目標数値)	：小学校	100%	中学校	100%
(平成28年度滋賀県平均)	：小学校	52.7%	中学校	33.3%
(平成28年度全国平均)	：小学校	66.4%	中学校	55.3%

※文部科学省：学校図書館の現状に関する調査（隔年実施）

## 5 甲賀市図書館での児童書の年間貸出冊数（15歳以下の市民1人当たり）

15歳以下の市民1人当たりの甲賀市図書館での児童書の年間貸出冊数は、計画期間内に年々増加し、目標値には達していませんが、1人あたり1.6冊の増加がみられました。

平成26年度	：17.9冊
平成29年度	：19.5冊
(平成30年度目標数値)	：25.0冊

## 6 甲賀市図書館で蔵書にしめる児童図書の割合

甲賀市図書館で蔵書にしめる児童図書の割合は、目標値には達していませんが、甲賀市図書館振興北村昭三基金\*3の活用により、計画期間内に増加しました。15歳以下の市民1人当たりの甲賀市図書館での児童書の年間貸出冊数が、計画期間内に年々増加した大きな要因だと思われます。引き続き、子どもたちの多様な関心・興味に応えられるよう、幅広い児童書の重点的な収集に取り組むことが求められます。

平成26年度	：28.2%
平成29年度	：28.8%
(平成30年度目標数値)	：30.5%

# 第2章 計画の基本目標

## I 基本目標

子どもが、安心して豊かな読書ができる環境づくりを進め、本が大好きな「甲賀っこ」を育みます。

## II 基本方針

基本目標の実現をめざして、次の3つの項目を基本方針とし、子どもの発達段階に応じた読書活動が推進できるよう、国や県と協力して取り組みを進めます。

### 1 子どもが読書に親しむ環境づくり

子どもが自主的に読書を行うようになるためには、乳幼児期から読書に親しむような環境づくりに配慮することが大切です。

また、子どもの読書習慣は、日常の生活を通して形成されるもので、読書が生活の中に位置づけられ継続して行われる必要があります。家庭、園、学校、地域の中で、子どもと本を結びつける機会をつくり、子どもたちが自主的・自発的に本を読む習慣を養うことが求められます。

このため、子どもの読書に関わる機関は、子どもの成長に応じた魅力的で想像力や知的好奇心を高める本の整備に努めます。

### 2 家庭、園、学校、図書館、地域等の連携による社会全体での取り組み

子どもが自主的・自発的に本と親しみ、本が好きな子どもに育っていくためには、家庭、園、学校、地域を通じた社会全体の連携と協力が必要です。

このため、それぞれの機関がまずその担うべき役割を果たして、子どもが読書に親しむ機会の充実を図ります。

また、子どもの読書活動に関わる図書館、園、学校は、関係機関や多くの市民ボランティアと連携しながら、社会全体で子どもの読書活動の取り組みに努めます。

### 3 子どもの読書活動への啓発、支援、情報提供の推進

子どもの自主的な読書活動を推進するためには、市民の関心を高め、理解を深めることが大切です。

このため、子どもの発達段階に応じて読書の働きかけができる保護者・家族、教職員や保育士、図書館職員等が、より一層子どもの読書活動に関心を高め、理解を深めるとともに、子どもの読書に関わる市民ボランティア等と連携・協力できる関係をつくりま

す。

また、市民には、市広報やホームページ、各種啓発チラシ、行政情報番組等を活用して、子どもの読書が大切であることの意識の高揚を図っていきます。

さらに、保護者や家族等が立ち寄る身近な施設に、子どもの読書に関する情報提供を図っていきます。



## 第3章 子どもの読書活動推進のための取り組み

### I 家庭における子どもの読書活動の推進

家庭は、子どもにとって生活の場の基本であり、読書習慣を形成するうえで重要な役割を担っています。

この読書習慣は、子どもの成長過程に応じたふさわしい本とふれあうことにより、少しずつ身につけて生きる力となり、人生の楽しみの基となるものです。

また、日常生活で得られる家庭での読書の喜びと安らぎは、子どもの自信につながり、やがて自立していくきっかけともなります。

このため、乳幼児期の家庭での役割は大きく、子どもとともに読書を楽しみ、成長を喜びながら、温かく見守ることが大切です。

#### 1 現状と課題

インターネット等の様々な情報メディアの発達・普及は、大人だけでなく子どもの生活環境も大きく変化させました。

子どもの生活時間の変化や、興味や関心の多様化は、読書習慣の形成を妨げる一因となり、読書離れや活字離れを引き起こしています。

甲賀市では、4か月健診時に、絵本を介して乳児と保護者が言葉と心を通わすブックスタート\*4を行っています。健診会場では、ボランティアが絵本の読み聞かせをし、読書の時間を楽しんでいただいています。読み聞かせ後は、家庭でも本を通して親子の時間を持っていただくことを目的に、選んでもらった絵本を1冊渡しています。また、子育て支援センターで乳幼児と保護者を対象とした「おはなし会」を行っています。

こうした機会以外にも、親子で本を読む喜びを広げるとともに、子どもの読書活動を推進していく必要があります。

#### 2 今後の取り組み

- (1) ブックスタートを通じて、親子で楽しみながら読むことの大切さについての啓発を行います。
- (2) ボランティアの育成に努め、研修の場を設けます。
- (3) 保護者と子どもが絵本に親しむことのできる環境の充実を図っていきます。
- (4) おはなし会を開催し、絵本とふれあうきっかけづくりに努めます。

## II 園における子どもの読書活動の推進

保育園・幼稚園・認定こども園では、絵本を通して子どもの想像力を高め、感じる心を育てることが大切です。言葉を覚えるこの時期に絵本とであい、その楽しみを十分味わうことで、イメージする力が生まれ、言葉に対する感覚が養われます。また、先生や友だちと一緒におはなしを楽しむ体験をすることで、豊かな感性が育ち、人への愛情や信頼感が育まれます。

### 1 現状と課題

園では、家庭においても保護者と一緒に絵本に親しめるよう、絵本の貸出を実施しており、保護者が絵本や物語の楽しさに気づくとともに、家族のふれあいを深めるよい機会となっています。

特に読み聞かせは、まだ文字の読めない子どもが、声に出して絵本を読んでもらうことで、言葉のリズムやおはなしの世界を楽しむことができます。また、文字が読める子どもにとっても、読んでもらうことで、より深く物語の世界を味わうことができます。しかし、保護者の中には、子どもがひとりで絵本を見ているだけで良いと考えたり、逆に早期に文字を覚えさせようとしたりする姿も見受けられます。

このため園では、絵本の読み聞かせや紙芝居、パネルシアターなどを職員やボランティアが随時行ったり、保護者を対象に読書の大切さについての研修を行ったりしています。

今後も継続して、絵本の良さや家族でふれあうことの大切さを保護者に伝えていくことが必要です。

さらに、園においても、より多くの本にであえるような環境づくりが求められます。

### 2 今後の取り組み

- (1) 図書館の団体貸出制度を利用して、読書環境の整備に努めます。
- (2) 保護者に対して、絵本の選び方や読み聞かせなどの研修機会を設けます。
- (3) 行事案内など情報を提供する機会を増やしていきます。
- (4) 絵本・童話・視聴覚教材などを見たり聞いたりする機会の充実に努めます。
- (5) 職員が絵本に親しみ、その魅力を感じる大切であり、自ら積極的に研鑽します。

## III 小・中学校における子どもの読書活動の推進

学校は、教育活動を通して様々な本とふれあうことにより、子どもの読書への興味・関心を高め、読書習慣の定着を図り、読書力や表現力を育成していく役割を担っています。

市内小・中学校は、各学校の教育目標に沿って、図書館教育を担当する教諭・学校図書館司書を中心に、全職員が連携して読書活動を推進しています。

## 1 現状と課題

甲賀市では、読書習慣の確立を目指し、市内小・中学校で読書活動や読み聞かせを実施しており、子どもの読書活動が習慣化してきたといえます。

しかしながら、学年が高くなるにつれ、読書量が減少する傾向が伺えます。

子どもの身近なところに、いつでも読書を楽しめる場所を用意し、本にふれあう様々な機会が得られるよう、読書環境の整備が求められます。

平成25年4月に学校図書館司書5名を採用、平成29年4月には7名に増員して、甲賀市の全小中学校を巡回し、子どもと本を結びつけるための大きな役割を果たしています。

平成27年度から平成29年度にかけて、県の学校図書館支援事業を受け学校図書館のリニューアルを行ってきました。平成30年度以降も引き続きリニューアルを行い、学校図書館を活用した授業の普及を図っていきます。

## 2 今後の取り組み

- (1) 全校的な読書習慣の形成を図ります。
- (2) 地域の図書館、市民ボランティアと連携を図り、児童生徒が読書に親しむ機会を広げます。
- (3) 施設・蔵書・人的配置において、学校図書館の整備・充実を図ります。
- (4) 授業における読書活動を推進し、学校図書館の有効活用を図ります。
- (5) 保護者への読書活動推進の啓発を進めます。
- (6) 「こども読書通帳」\*5への記載を促し、「こども読書通帳」に児童生徒がおすすめの本として紹介した本を昼休みに校内放送で紹介するなど、子どもが本とであうためのきっかけづくりを進めます。

## IV 地域における子どもの読書活動の推進

子どもの読書活動を推進するためには、子どもが身近なところで本に親しめる環境をつくることが重要です。

図書館は、子どもが学校外で本とであうことのできる場であり、地域における子どもの読書活動推進の中核的な役割を担っています。

公民館や児童館、子育て支援センター、保健センター等の各種施設は、家庭と地域をつなぐ場所であり、子どもの読書活動を推進するうえで多くの役割を果たすことが期待されます。

## 1 現状と課題

### (1) 図書館における推進

図書館は、市民への資料や情報を収集・保存、提供し、誰もが利用できる生涯学習の中核施設です。子どもたちは、図書館で多くの本とであい、読書の楽しみを知り、知識を得ることができます。また、保護者にとっても、子どもに与えたい本を選び、また子どもの読書について相談するなど、子どもの読書活動を推進するうえで要となる施設です。

このため、図書館では子育て政策課とともに、4か月健診時にブックスタートを実施し、実際に読み聞かせを体験してもらい、絵本を1冊進呈して、親子で絵本を読む楽しさを伝えています。

読書への興味を喚起するきっかけとして、小学校低学年・高学年それぞれに向けたブックリスト「どのほんよもうかな？」を作成し、季節や話題に応じた特集展示を企画するなど、新たな本とのであいを提供しました。

小学校には、全クラスに団体利用カードを配布し、読み聞かせや調べ学習のための資料、また学級文庫として団体貸出をしています。

さらに、平成25年4月からは、甲賀市内の全小学校への移動図書館サービスを開始しました。昼休みを利用して、多くの児童や教職員に貸出をしています。

平成25年度から市内全部の小学生に配布を開始した「こども読書通帳」は、毎年新たなデザインを作成して、平成30年度に6冊目の完成となりました。児童がおすすめの本として紹介したページをコピーして展示するなど、子どもが本とであうためのきっかけとなっており、保護者からは、「これを励みに子どもが喜んで読書を続けています」と、嬉しいお声をいただいています。

また、故北村昭三氏からの寄附金を基にして、平成24年度に「甲賀市図書館振興北村昭三基金」を設置しました。この基金を活用して、各図書館で児童書や子育てに関する資料等を購入しています。平成28年度から平成29年度には、調べ学習に役立つ本をセットにした「学習支援パック」を全部で14テーマ作成し、小・中学校への貸出を行っています。

行事では、定例おはなし会や乳幼児向けおはなし会、映画会、人形劇などのほか、平成28年10月からは、ビブリオバトル\*6を開催し、小中学生と大人が本を通して交流が深められる取り組みをしています。

ほかにも、ボランティアへの指導・講習など、子ども読書に関わる技術支援に努めてきました。

また、課題である中学生への読書推進のため、平成27年度よりヤングアダルト\*7通信「ホンマニ！」を年2回発行し、市内全中学校に配布しています。

図書館が役割を果たすためには、図書資料の充実と人員の確保、職員の資質向上が不可欠です。同時に、家庭、園・学校、地域や各種団体との連携を図り、子どもの読書環境の整備を進めることが求められています。

### (2) 各種施設における推進

公民館や児童館、放課後児童クラブ（学童保育）は、地域住民の学習活動や子ども

の健やかな成長を目的とした施設であり、子どもの読書活動の普及や啓発に努めています。

このため、公民館や児童館、放課後児童クラブ(学童保育)は、市民ボランティア、青少年育成団体等の関係団体、また、保健センター等の関係機関との連携により、子どもの読書活動に関する理解や関心を深めるとともに、子どもが本に親しむ様々な機会を提供するなど、子どもの読書活動を推進する上で大きな役割を果たすことが期待されます。

## 2 今後の取り組み

### (1) 図書館における取り組み

- ①おはなし会や映画会、各種講座を開催します。
- ②乳幼児と保護者への本とのふれあいを支援します。
- ③季節や行事等に応じて特設コーナーを設け、本とのふれあいを増やします。
- ④児童図書に関するレファレンス\*8・読書相談の充実を図ります。
- ⑤子どもたちの成長に応じた魅力的な本棚作りに努めます。
- ⑥ブックリストなど、読書に興味を示してもらうための紹介資料を作成します。
- ⑦ブックトークを通じて、小・中学生の本への興味を高めます。
- ⑧小・中学校に向けて、朝の読書活動や調べ学習のための団体貸出を行います。  
また、学習支援パックを貸出します。
- ⑨学校図書館のリニューアルを支援します。
- ⑩園・学校・放課後児童クラブ(学童保育)・市民ボランティアとの連携を図ります。
- ⑪出前講座など地域に出向いて、読み聞かせなどの本に関する行事を実施します。
- ⑫ボランティアの指導など、子どもの読書を推進する方への技術支援を行います。
- ⑬滋賀県立図書館等で開催される研修に積極的に参加し、職員の資質向上を図ります。

### (2) 各種施設における取り組み

- ①子どもが読書に親しむ機会を提供します。
- ②読書環境の整備・充実を図ります。
- ③情報の収集や提供を行ないます。
- ④学校、図書館、市民ボランティア、関係機関等との連携を図ります。

## 第4章 計画の推進

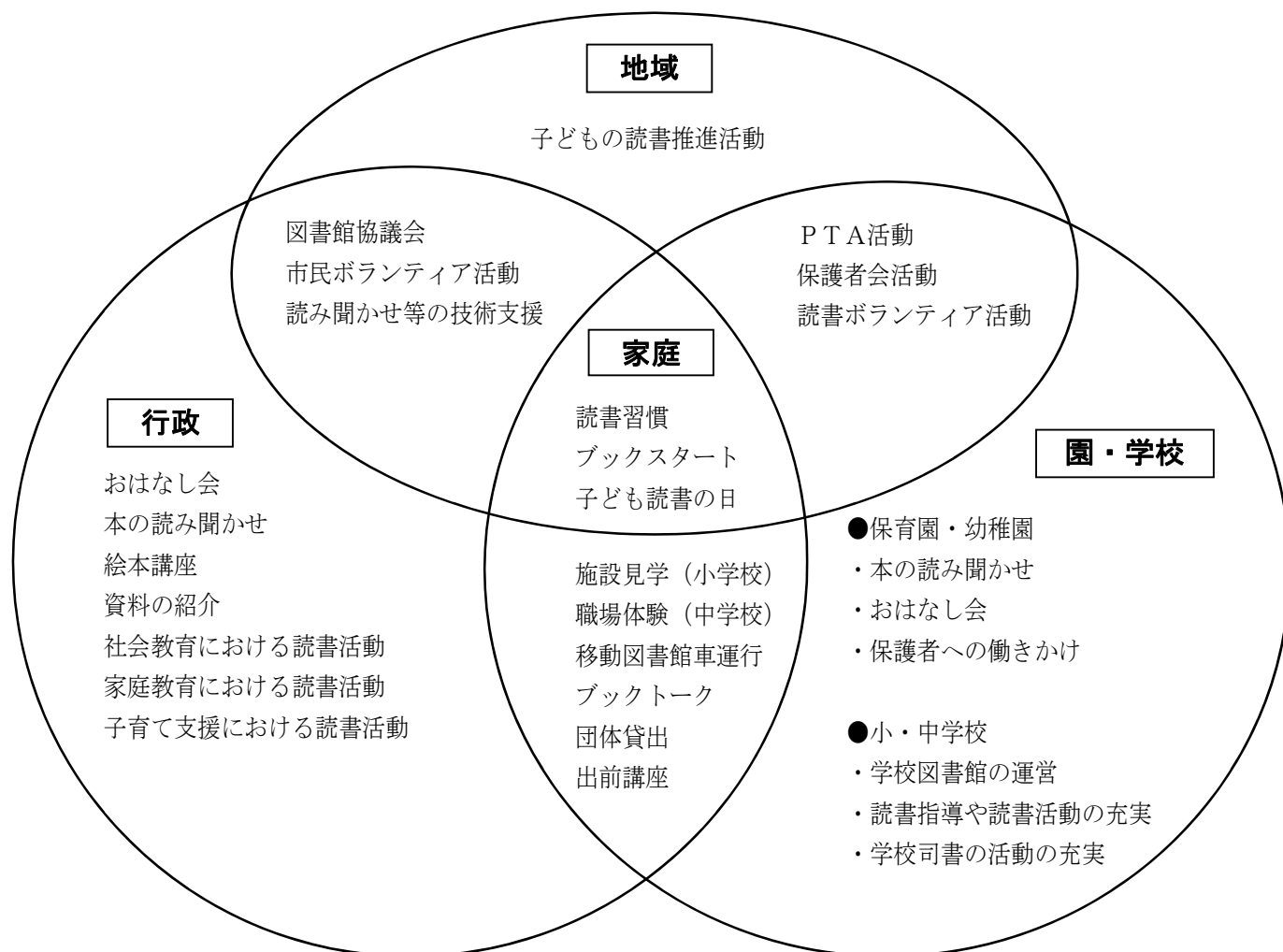
### I 推進体制

子どもの読書活動を総合的かつ継続的に推進するためには、家庭、園・学校、地域（各種施設等）がそれぞれの読書活動の場面でつながりを保ちながら行うことが大切です。

甲賀市では、本計画を基本として、それぞれの関係機関、特に行政関係機関が連携・協力を密にし、役割を十分に果たせるしくみをつくります。

また、子どもの発達段階や環境に配慮しながら、家庭、園・学校、地域を通じた社会全体で取り組む必要があることから、市民ボランティアとの協働により本計画に基づいて推進していきます。

## II 啓発・広報等の推進



甲賀市では、子ども読書活動の推進に向けた社会的な機運を高めるため、子ども読書の日（4月23日）\*9等を利用して、読書活動の啓発に努めます。

### Ⅲ 関係機関・団体の連携

甲賀市では、子どもの読書に関わる組織や団体が、それぞれの役割を積極的に果たすとともに、連携・協力して、市民ボランティアの活動促進と支援など、子どもの読書活動の推進を図ります。

また、滋賀県や他市町とも連携し、「甲賀市子ども読書活動推進計画 第3次計画」に基づく取り組みの推進に努めます。



甲賀市図書館キャラクター たぬ吉・ポン子

## 第5章 指標の設定

この計画では子ども読書活動推進計画の推進状況を概観できる指数を使って、以下のとおり、数値目標を設定します。この指標の達成状況の把握などによって、この計画の進捗管理を行っていきます。

	指 標 名	現状 (年度)	目標 (令和5年度)	
1	全校一斉の読書活動を実施している学校数の割合	小学校	95.2% (H29)	100%
		中学校	83.3% (H29)	100%
2	甲賀市図書館との連携を実施している学校数の割合	小学校	100% (H28)	100%
		中学校	100% (H28)	100%
3	学校図書館図書標準を達成している学校数の割合	小学校	59.1% (H28)	70.0%
		中学校	16.7% (H28)	50.0%
4	学校司書を配置している学校数の割合	小学校	100% (H30)	100%
		中学校	100% (H30)	100%
5	1か月に1冊も本を読まなかった児童生徒の割合	小学校	2.1% (H30)	1.4%
		中学校	10.1% (H30)	6.4%
6	甲賀市図書館での児童書の年間貸出冊数 (15歳以下の市民1人当たり)	19.5冊 (H29)	21.0冊	
7	甲賀市図書館での蔵書にしめる児童書の割合	28.8% (H29)	30.0%	



## 参 考 資 料

- 平成30年度子どもの読書活動に関する調査結果（甲賀市）
- 平成30年度子どもの読書活動に関する調査結果（滋賀県）
- 平成26年度～平成30年度調査結果の推移
- 学校図書館図書標準達成状況
- 子ども読書活動団体一覧
- 用語解説

## 平成30年度子どもの読書活動に関する調査結果(甲賀市)

5月1か月間に読んだ書籍冊数(教科書等を除く)

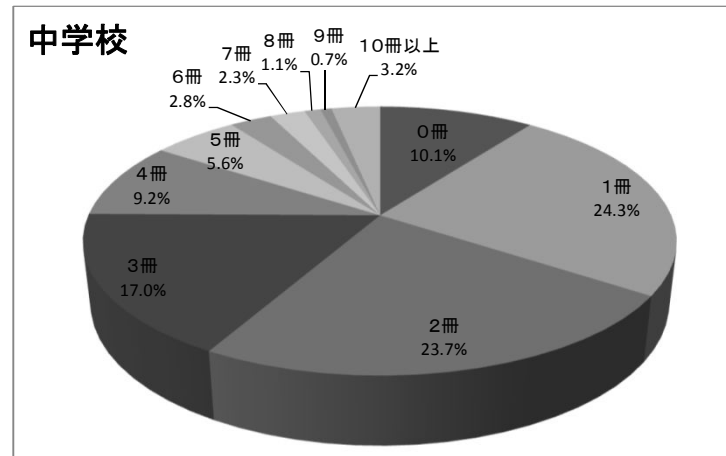
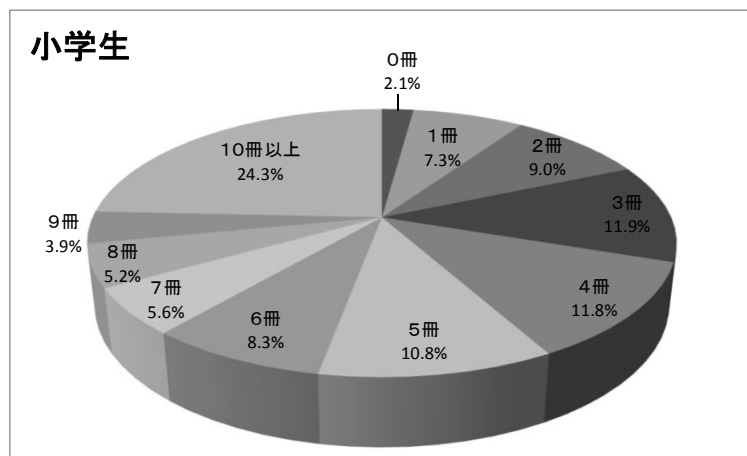
学校	学年	0冊		1冊		2冊		3冊		4冊		5冊		6冊		7冊		8冊		9冊		10冊以上		計		平均冊数
		人数	冊数	人数	冊数	人数	冊数	人数	冊数	人数	冊数	人数	冊数	人数	冊数	人数	冊数	人数	冊数	人数	冊数	人数	冊数	人数	冊数	
小学校	4	24	50	59	118	75	225	105	420	84	420	70	420	49	343	52	416	41	369	236	4,636	845	7,417	8.8		
	5	12	33	58	116	80	240	85	340	92	460	74	444	53	371	42	336	40	360	255	4,350	824	7,050	8.6		
	6	16	100	107	214	141	423	103	412	94	470	62	372	37	259	35	280	15	135	114	1,769	824	4,434	5.4		
計		52	183	224	448	296	888	293	1,172	270	1,350	206	1,236	139	973	129	1,032	96	864	605	10,755	2,493	18,901	7.6		
中学校	1	20	118	194	388	171	513	108	432	53	265	31	186	27	189	12	96	9	81	31	388	774	2,656	3.4		
	2	22	244	220	440	124	372	51	204	29	145	14	84	14	98	9	72	5	45	24	282	756	1,986	2.6		
	3	196	209	144	288	106	318	57	228	50	250	20	120	13	91	4	32	3	27	20	302	822	1,865	2.3		
計		238	571	558	1,116	401	1,203	216	864	132	660	65	390	54	378	25	200	17	153	75	972	2,352	6,507	2.8		

割合(%)

小学校	2.1%	7.3%	9.0%	11.9%	11.8%	10.8%	8.3%	5.6%	5.2%	3.9%	24.3%	100.0%
中学校	10.1%	24.3%	23.7%	17.0%	9.2%	5.6%	2.8%	2.3%	1.1%	0.7%	3.2%	100.0%

1か月間に1冊以上本を読んだ児童生徒の割合		今回調査(H30)
小学校	2,441人 / 2,493人 =	97.9%
中学校	2,114人 / 2,352人 =	89.9%

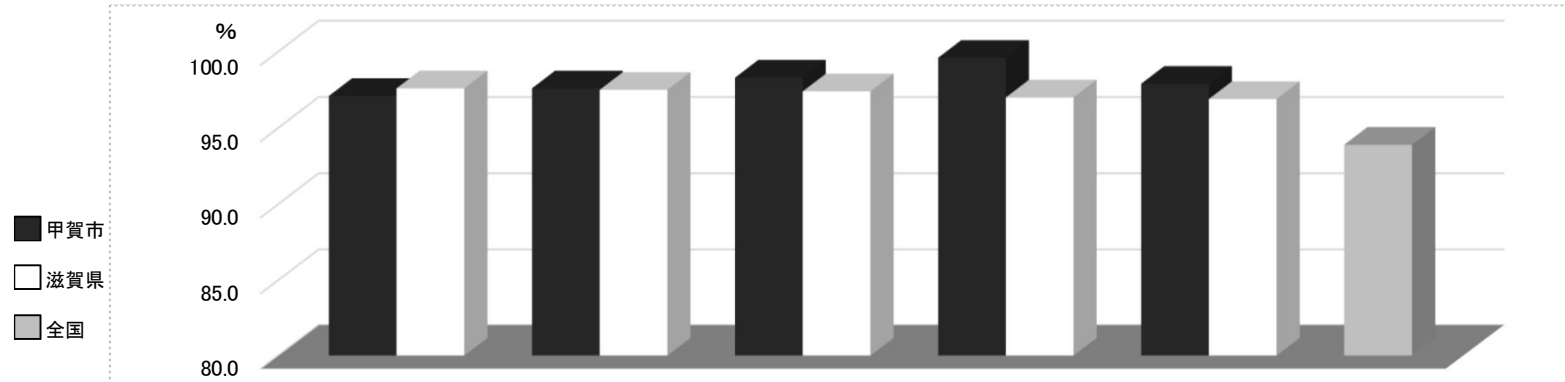
1か月間の平均読書冊数		今回調査(H30)
小学校	18,901冊 / 2,493人 =	7.6冊
中学校	6,507冊 / 2,352人 =	2.8冊



## H26～30年 調査結果の過去5年間の推移

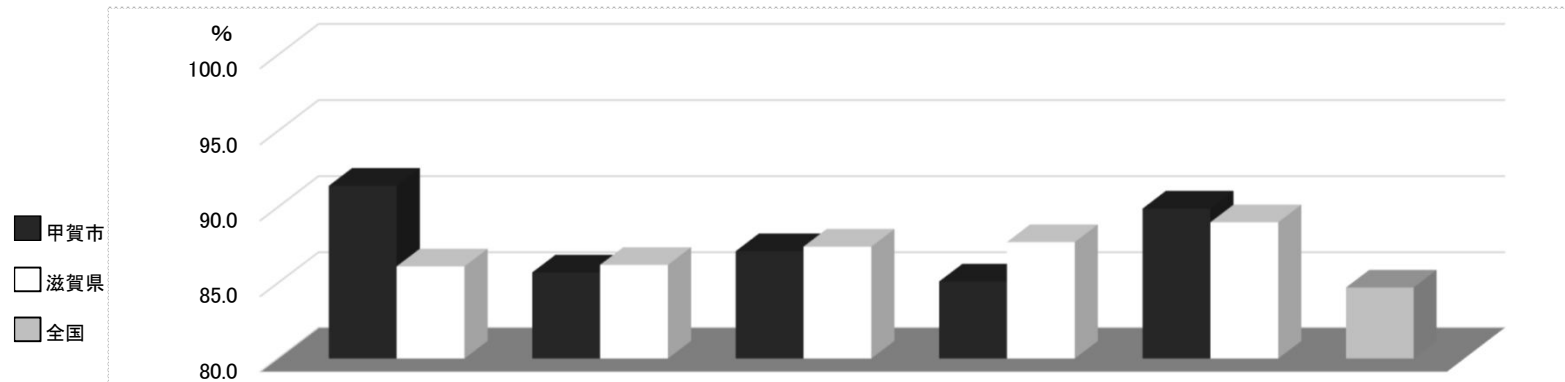
1か月間に1冊以上本を読んだ児童生徒の割合(%)

### 小学生



学校	H26		H27		H28		H29		H30		H30 全国	注)1
	甲賀市	滋賀県	甲賀市	滋賀県	甲賀市	滋賀県	甲賀市	滋賀県	甲賀市	滋賀県		
小学校	97.1	97.6	97.6	97.5	98.3	97.4	99.6	97.0	97.9	96.9	93.9	

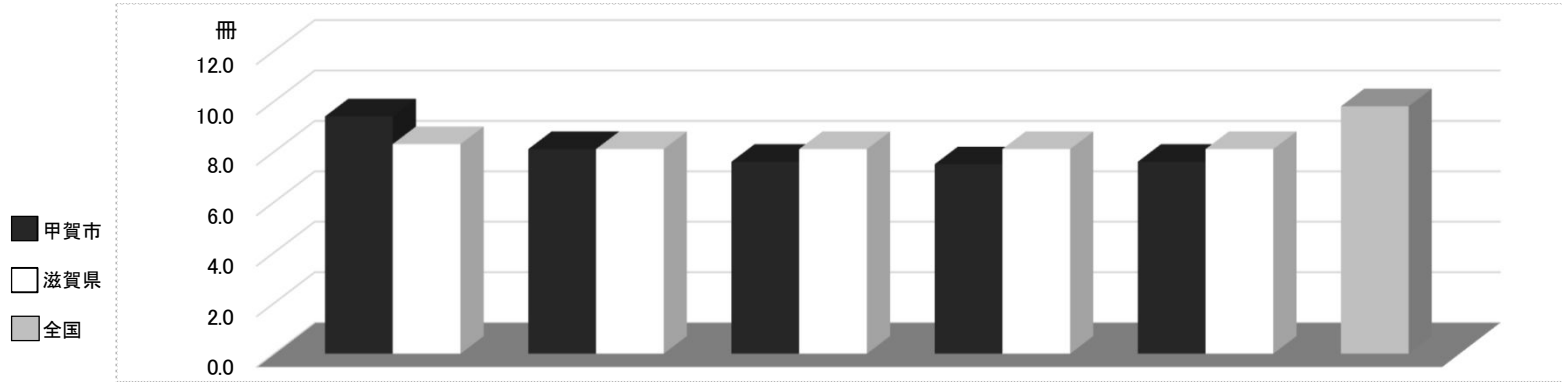
### 中学生



学校	H26		H27		H28		H29		H30		H30 全国	注)1
	甲賀市	滋賀県	甲賀市	滋賀県	甲賀市	滋賀県	甲賀市	滋賀県	甲賀市	滋賀県		
中学校	91.4	86.1	85.7	86.2	87.1	87.4	85.1	87.7	89.9	89.0	84.7	

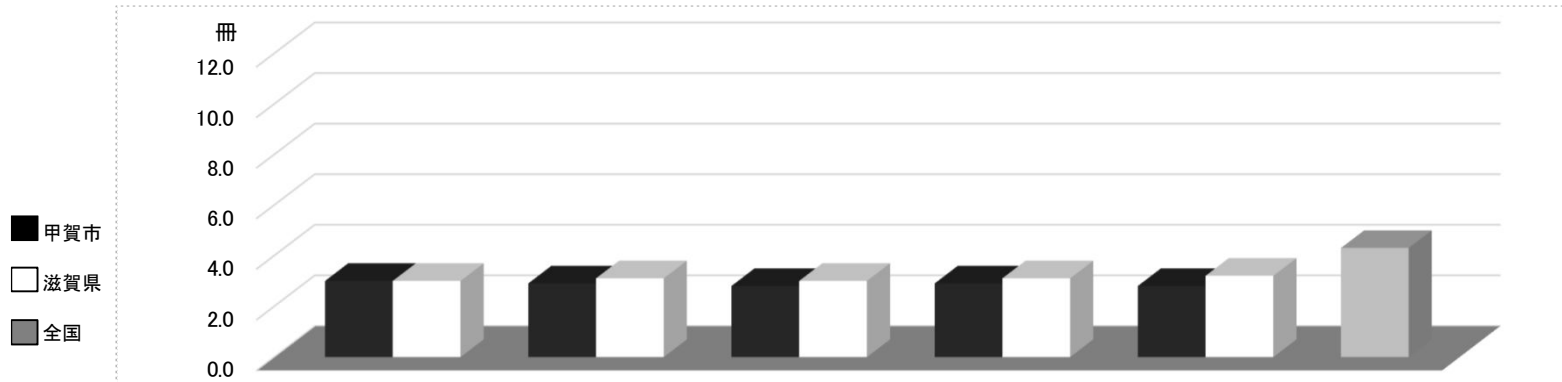
1か月間の平均読書冊数(冊)

小学生



学校	H26		H27		H28		H29		H30		H30	注)1
	甲賀市	滋賀県	甲賀市	滋賀県	甲賀市	滋賀県	甲賀市	滋賀県	甲賀市	滋賀県	全国	
小学校	9.4	8.3	8.1	8.1	7.6	8.1	7.5	8.1	7.6	8.1	9.8	

中学生



学校	H26		H27		H28		H29		H30		H30	注)1
	甲賀市	滋賀県	甲賀市	滋賀県	甲賀市	滋賀県	甲賀市	滋賀県	甲賀市	滋賀県	全国	
中学校	3.0	3.0	2.9	3.1	2.8	3.0	2.9	3.1	2.8	3.2	4.3	

注)1 全国数値は、第64回学校読書調査(毎日新聞社)による。

# 学校図書館図書標準達成状況 ※平成28年度5月現在

## 【公立小学校】

	学校数	0～25%未満 の学校数	割合	25～50%未満 の学校数	割合	50～75%未満 の学校数	割合	75～100%未満 の学校数	割合	図書標準 達成学校数	割合
全国	19,604	82	0.4%	180	0.9%	1,560	8.0%	4,759	24.3%	13,023	66.4%
滋賀県	222	0	0.0%	1	0.5%	26	11.7%	78	35.1%	117	52.7%
甲賀市	22	0	0.0%	0	0.0%	0	0.0%	9	40.9%	13	59.1%

## 【公立中学校】

	学校数	0～25%の 学校数	割合	25～50%の 学校数	割合	50～75%の 学校数	割合	75～100%の 学校数	割合	図書標準 達成学校数	割合
全国	9,427	60	0.6%	226	2.4%	1,171	12.4%	2,760	29.3%	5,210	55.3%
滋賀県	99	1	1.0%	0	0.0%	28	28.3%	37	37.4%	33	33.3%
甲賀市	6	0	0.0%	0	0.0%	3	50.0%	2	33.3%	1	16.7%

出典 「学校図書館の現状に関する調査 平成28年度」文部科学省

### ※ 学校図書館図書標準

小学校	
学級数	蔵書冊数
1	2,400
2	3,000
3～6	$3,000 + 520 \times (\text{学級数} - 2)$
7～12	$5,080 + 480 \times (\text{学級数} - 6)$
13～18	$7,960 + 400 \times (\text{学級数} - 12)$
19～30	$10,360 + 200 \times (\text{学級数} - 18)$
31～	$12,760 + 120 \times (\text{学級数} - 30)$

中学校	
学級数	蔵書冊数
1～2	4,800
3～6	4,800
7～12	$7,360 + 560 \times (\text{学級数} - 2)$
13～18	$10,720 + 480 \times (\text{学級数} - 6)$
19～30	$13,600 + 320 \times (\text{学級数} - 12)$
31～	$17,440 + 160 \times (\text{学級数} - 30)$

## 子ども読書活動団体一覧

NO.	グループ名	活動者数	活動拠点			備考
				実演	読書支援	
1	朗読ボランティア「うさぎのミミ」	13	社会福祉協議会	○		水口町
2	いちごじゃむ（人形劇サークル）	4	水口町	○		水口町
3	もものみ	7	水口図書館	○		水口町
4	水口乳幼児おはなし広場	8	水口図書館	○		水口町
5	おはなしグループ「キャンディー」	10	水口小学校	○		水口町
6	学校図書館ボランティア「あい・アイ」	8	水口小学校	○	○	水口町
7	ぼけっと	6	伴谷小学校	○		水口町
8	モン太くんのお話会	7	伴谷小学校	○		水口町
9	伴谷小図書ボランティア	6	伴谷小学校		○	水口町
10	伴谷東小学校図書ボランティア	4	伴谷東小学校	○	○	水口町
11	貴生川小学校図書ボランティア	23	貴生川小学校	○	○	水口町
12	綾野小学校読み聞かせボランティア	4	綾野小学校	○		水口町
13	綾野小学校図書室ボランティア	7	綾野小学校		○	水口町
14	つくしんぼ	13	社会福祉協議会土山センター	○		土山町
15	土山乳幼児おはなし広場	5	土山図書館	○		土山町
16	紙ふうせん	14	甲賀図書情報館	○		甲賀町
17	南風	3	甲南図書交流館	○	○	甲南町
18	おはなしたまてばこ	5	甲南図書交流館	○	○	甲南町
19	甲南第一小学校図書ボランティア	7	甲南第一小学校	○		甲南町
20	ほうかほうか本の巣	9	甲南第三小学校	○	○	甲南町
21	くりの木	8	希望ヶ丘小学校	○	○	甲南町
22	空のブランコ	6	信楽図書館	○		信楽町

## ○ 用語解説

### \*1 ブックトーク

テーマを設定し、何冊かの本を聞き手に紹介する手法。多くは、図書館司書、学校の司書教諭、民間の図書ボランティアなどにより行われる。

### \*2 学校図書館図書標準

公立義務教育諸学校において、学校図書館の図書整備を図る際の目標として、文部省（平成5年当時）が定めた学校種や学校規模（学級数）別の蔵書冊数。

### \*3 甲賀市図書館振興北村昭三基金

故・北村昭三氏のご遺志により、図書館充実のためにいただいた寄付を基に、平成24年12月制定の「甲賀市図書館振興北村昭三基金条例」によって、図書館活動の振興を図るために創設された基金。

### \*4 ブックスタート

地域の乳幼児健診などの機会に、図書館職員やボランティアなどが、すべての赤ちゃんと保護者に、メッセージを伝えながら乳幼児向きの絵本を手渡す取り組み。絵本を通して温かく楽しいひとときを持つことにより、家庭教育の向上を図る。

### \*5 こども読書通帳

本を読む楽しさを知り、読書意欲を高めてもらえるようにと、平成25年4月より、毎年4月23日の「子ども読書の日」に、市内全小学生に配布している、甲賀市図書館オリジナルの読書ノート。見習い忍者「たぬ吉」が本を読んで修行を積み、一人前の忍者になる等のストーリー仕立てになっている。50冊を読み終えた児童には「免許皆伝証」を進呈している。

### \*6 ビブリオバトル

出場者が読んで面白いと思った本を持って集まり、順番に5分間で本の紹介をする。それぞれ発表の後に出場者・参加者全員で、その発表に関するディスカッションを2～3分行う。全ての発表が終了した後、「どの本が一番読みたくなったか」を基準とした投票を出場者・参加者全員一票で行い、最多票を集めたものを「チャンプ本」とする。

### \*7 ヤングアダルト

「若い大人」という意味で使われ、主に中学生から高校生をはじめとする10代の若者をさす言葉。図書館では、児童書から一般書への橋渡しの意味合いで、中学・高校生世代へ提供する本を集めて、ヤングアダルトコーナーを設置している。

### \*8 レファレンス

何らかの情報を求めている図書館利用者に対して、図書館員が行う人的援助。ここでは利用者の質問に対して、回答もしくは回答の含まれる情報源を提供するサービスを指す。広義には、これらの活動を円滑に行うために必要な資料の整備・充実、利用法の指導も含める。

### \*9 子ども読書の日

「子どもの読書活動の推進に関する法律」第10条2項では、4月23日を「子ども読書の日」とし、国および地方公共団体に対し、子ども読書の日趣旨にふさわしい事業を実施するよう求めている。平成13年12月公布。





甲賀市子ども読書活動推進計画

第3次計画

発行／令和元年（2019年）5月

発行者／甲賀市教育委員会事務局

社会教育スポーツ課

〒528-8502

滋賀県甲賀市水口町水口6053番地

TEL：0748-69-2247

FAX：0748-69-2293