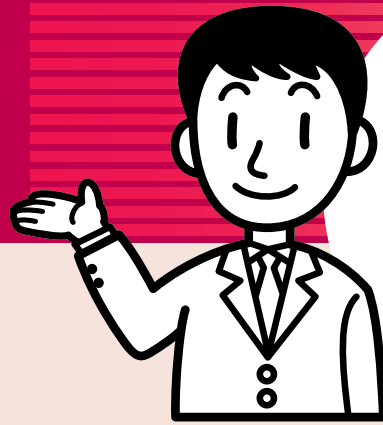


どんな所?

仕事をしています～



その⑨

- ・ 会計課
- ・ 教育総務課
- ・ 学校教育課
- ・ 生涯学習課

教育総務課

Q1 どのような仕事をしていますか?

教育総務課には2つの係があり、それぞれ次のような仕事をしています。

- 総務係・・・事務局全体のとりまとめや教育委員会の開催、委員会規則の制定、また市内5ヶ所の学校給食センターの運営管理などを行っています。
- 学校施設係・・・安全で快適な学校(園)生活を過ごしてもらえるように幼稚園及び小中学校の各施設を管理しています。またパソコンなどの教育機器の整備や学校施設の改築事業にも携わっています。

Q2 今年度の主要な事業(取り組み)は?

今年3月には(仮称)土山・甲賀・甲南学校給食センター及び甲南第三小学校のプールが完成します。完成後の給食センターでは、一度に約5,500食の給食が調理できるようになります。また、貴生川小学校と小原小学校の両校で実施されている校舎改築事業は来年1月末の完成を目指して順調に工事が進められています。

Q3 課・所属から市民の皆さんに伝えたいこと等は?

今年の4月から新しい給食センターが稼働します。既存の水口・信楽のセンターを含めた3つの給食センター全体でおいしくて安心な給食を食べてもらえるよう頑張りますので、給食を食べられる皆さんも好き嫌わずたくさん食べてくださいね。



▲まもなく完成する(仮称)土山・甲賀・甲南学校給食センター

【問合せ先】

総務係 ☎86-8018 } FAX 86-8380
学校施設係 ☎86-8227 } (教育委員会代表)

会計課

Q1 どのような仕事をしていますか?

会計課には2つの係があります。出納係は、市に入ってくるありとあらゆるお金(税金や使用料、国・県補助金など)の収入に関することや支出金の管理に関する事務を行っています。審査係は、支出の方法や内容に誤りがないかを審査し、支払う事務を行っています。

この他にも決算の調整に関する仕事をしています。

Q2 今年度の主要な事業(取り組み)は?

それぞれの事業や補助金の支払いについて厳格な審査をし、迅速に支払いが進むようにしています。

Q3 課・所属から市民の皆さんに伝えたいこと等は?

市からの支払日は、原則毎月5日、15日、25日(休日の場合は、翌日または翌々日)です。

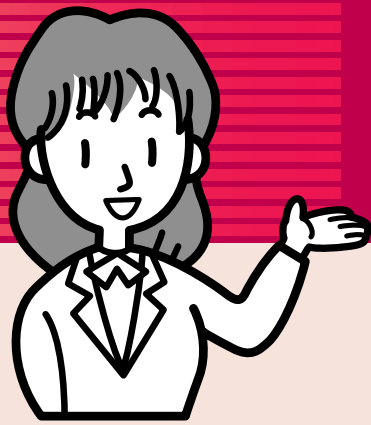
現金の取扱(入金や支払い)は、直接当課では行っていません。お支払いなどは、支所の会計窓口へお越しください。



▲納めていただいた税金等の収納の確認作業をしています。

【問合せ先】

出納係 ☎65-0657 } FAX 63-4090
審査係 ☎65-0658 }



市役所って

～私たちはこのような

生涯学習課

Q1 どのような仕事をしていますか？

生涯学習課は生涯学習係・施設係・青少年対策室・公民館・図書館から構成されています。生涯学習係は生涯学習環境の整備推進、自主的・自発的な学習のできる環境づくりをめざし、展開を進めています。

また、社会教育関係団体の指導育成にかかる支援援助を行っています。施設係は公民館・図書館施設の整備、管理運営に関する業務を行っています。青少年対策室は育成係と指導係があり、育成係は青少年教育や家庭教育に関する育成業務や青少年育成市民会議や子ども会等青少年育成団体の連絡調整業務を行っています。指導係は安全と非行防止に係る地域指導や青少年研修センターの運営に関することに取り組んでいます。公民館・図書館は市民の皆さんのより良い利用ができるよう地域と密着した施設運営を行っています。

市民一人ひとりが生涯を通じて自己実現をめざして学習を継続し、生きがいのある生活が送れるよう、環境の整備、学習機会・情報の提供について公民館・図書館と協力して進めています。また、積極的なボランティア活動への参加などにより、まちの活性化を図ることができるよう、生涯学習のまちづくりを推進しています。

Q2 今年度の主要な事業(取り組み)は？

「甲賀市成人式」「子育て広場おしゃべりサロン」「親子プレイステーション」他青少年教育・家庭教育に係る事業。各公民館における特色のある講座、教室等。各図書館でのおはなし会等読書援助活動。各公民館・図書館施設の工事、修繕等を行いました。

Q3 課・所属から市民の皆さんに伝えたいこと等は？

市内の各公民館施設においては各種活動団体・個人への貸館業務の他、公民館講座を実施しています。各図書館施設においては資料に対する市民の方々の要求を高め、広めるための各種講座等の開催や文庫活動及び読書会等市民の方々の自主的な読書活動に対する援助を行っています。市民の皆さんのご利用をお待ちしています。各施設での催しは事前に広報こうか等でお知らせします。



▲子どもから大人までが楽しめる取り組みを推進していきます。

【問合せ先】

生涯学習係 電話 86-8021
施設係 電話 86-8021
青少年対策室 電話 86-8022
FAX 86-8380
(教育委員会代表)

学校教育課

Q1 どのような仕事をしていますか？

学校教育課は学校教育係と幼児教育係、教職員係の3つの係があり、幼稚園、小学校及び中学校への就園、就学及び転出入に関する業務や学校運営に関する指導助言など、児童生徒や教職員関係のソフト面に関する業務を行っています。

Q2 今年度の主要な事業(取り組み)は？

- ・園児、児童生徒の教育に悩む本人と保護者の相談に応じたり、不登校傾向にある児童生徒をサポートする適応指導教室を開設するなどの各種相談事業を行っています。お気軽にご相談ください。
- ・中学校2年生を対象に5日間の職場体験(キャリア・スタート・ウィーク)を実施します。この事業は中学生を1週間市内の様々な事業所に受け入れていただくことによって、社会に出たときの「生きる力」を身につけさせることを目的としています。受け入れにご協力いただきますようお願いいたします。

Q3 課・所属から市民の皆さんに伝えたいこと等は？

全国各地において小学生の痛ましい事件が発生し、子どもの安全確保が大きな課題となっています。甲賀市においても登下校時などに不審者の出没事案が発生しており、学校では防犯ブザーを携帯する、通学路の安全マップを作成する等、様々な取り組みを進めていますが、これだけではとても十分とは言えません。そこで、明日の甲賀市を担う大切な子ども達の安全を守るため、地域で子どもを見守る声かけ運動を広げたいと思います。皆さんのご協力をお願いします。



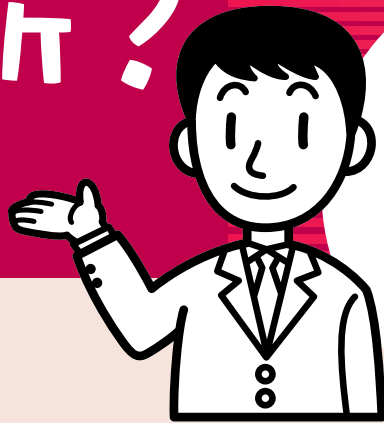
▲駅の改札口でお客さんへの対応を学びます

【問合せ先】

学校教育係 電話 86-8019
幼児教育係 電話 86-8020
教職員係 電話 86-8020
FAX 86-8380
(教育委員会代表)

所属はどんな所?

はこのような仕事をしています～



その⑩(最終回)

- ・ 人権教育課
- ・ 文化スポーツ振興課
- ・ 文化財保護課

文化スポーツ振興課

Q1 どのような仕事をしていますか?

文化スポーツ振興課は、文化振興係とスポーツ振興係の2つの係があります。

文化振興係では、文化施設の積極的な活用と市民参加を基本に、少しでも多くの方が文化の伝承・創造を自ら行えるように地域の特性を活かした事業や団体への支援を行っています。

スポーツ振興係では、スポーツ施設が積極的に活用されるとともにスポーツ振興が図れる事業を展開しています。また、市民の皆さんの要望に合った規模の事業や地域で自立できる規模・内容を考慮した総合型地域スポーツクラブの設立及び活動支援を行っています。

Q2 今年度の主要な事業(取り組み)は?

- ・ (仮称)和太鼓・音楽活動交流館建設工事
- ・ (仮称)土山体育館建設工事
- ・ 甲賀B&G海洋センター改修工事
- ・ 「甲賀市美術展」「鈴鹿馬子唄全国大会」「斎王群行」「和太鼓サウンド夢の森」等各種文化事業の開催
- ・ 「こうかチャレンジデー」「ふれあいカーニバル」「あいの土山マラソン」「10時間耐久リレーマラソン」「忍者の里スーパークロス」「しがらきエンジョイスports大会」等各種スポーツ事業の開催、共催
- ・ 総合型地域スポーツクラブの設立・活動支援
- ・ 文化スポーツ振興における将来構想を樹立するため、市の文化芸術の振興や事業運営に関し総合的に調査・審議を行う「甲賀市文化のまちづくり審議会」と市のスポーツ振興やスポーツ施設の整備、指導者育成および事業運営に関し総合的に調査・審議を行う「甲賀市スポーツ振興審議会」の設立

Q3 所属から市民の皆さんに伝えたいこと等は?

- ・ 市内の各ホールでは、様々な催し物を企画し「広報こうか」等でお知らせしますので、ぜひ一度お気軽にお立ち寄りください。
- ・ 今年も甲賀市では「チャレンジデー」に参加します。実施日は、5月31日(水)です。地域、学校、職場等で15分以上からだを動かす「チャレンジデー」に参加をお願いします。



▲ 昨年のチャレンジデーでの一コマ

【問合せ先】

文化振興係 } ☎86-8023 FAX 86-8380
スポーツ振興係 } (教育委員会代表)

人権教育課

Q1 どのような仕事をしていますか?

同和問題をはじめあらゆる人権問題の解決のために、一人ひとりが人権の大切さに気づき、職場や学校、地域や家庭など生活の様々な場面において実践に結びつけることができるように事業を進めています。

市民の皆さんが主体的に人権尊重に向けて取り組めるよう学習機会の提供、教材の作成・配布、広報を通じての啓発を行っています。

Q2 今年度の主要な事業(取り組み)は?

人権教育セミナーや人権のつどい、人権啓発講演会などの啓発事業、甲賀市人権教育推進協議会各支部と連携し、各自治会(区)を主体に地区別懇談会・地区別学習会に取り組んでいます。

また、市内の教育集会所においては、各種講座・教室、相談事業、地域交流など、部落差別の解消にむけた取り組みを進めています。

Q3 所属から市民の皆さんに伝えたいこと等は?

自分のことが好きですか?

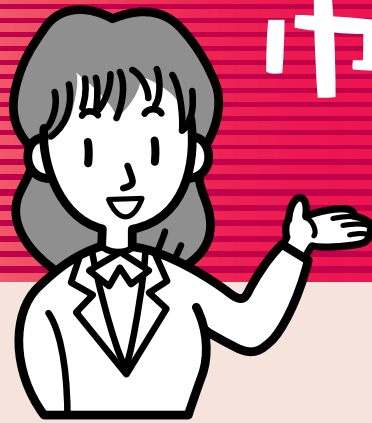
どのような自分であってもあるがままの自分を受け入れ、大切に感じる感情「セルフエスティーム(自尊感情)」をもつことは大切なことだと思います。自分を認めることや自分らしくあることは、生きる力や安心感につながり、豊かな感じ方や考え方ができるようになります。自分のことを大切に思う気持ちが他の人のことを大切にしようとする気持ちにつながるのではないのでしょうか。



▲ 人権教育セミナー

【問合せ先】

人権教育係 } ☎86-8024 FAX86-8380
同和教育係 } ☎86-8024 (教育委員会代表)



文化財保護課

Q1 どのような仕事をしていますか？

①管理係は、課全体の仕事の把握と指定文化財の防災設備の管理や民俗文化財伝承活動への支援、市内にある7つの資料館等の運営支援、文化財説明看板の設置などを行っています。②調査普及係は、文化財啓発のための講演会の開催や指定文化財の保存修理の助言、啓発資料の作成、未指定文化財の調査を担当しています。③埋蔵文化財係は、埋蔵文化財の調査と保存に関わる仕事です。紫香楽宮跡関連遺跡の発掘調査、中世城館の調査、市内の開発行為に対する遺跡確認のために試掘調査と本調査を行っています。また、課に所属する資料館では、各地域の資料の収蔵・展示・調査研究等の仕事をしています。

Q2 今年度の主要な事業(取り組み)は？

・甲賀市文化財ガイドブックの作成・市指定文化財指定書の更新・文化財保存管理補助事業・城館遺跡測量調査・水口歴史民俗資料館「巖谷一六没後100年」、土山歴史民俗資料館「甲賀の埋蔵文化財」、ふれあいの館「昭和の里山」等企画展の開催・紫香楽宮跡の発掘調査と市内各地の開発に伴う試掘、本調査の実施・かもしか食害対策防護柵設置事業・遺跡整備事業・水口城跡周辺整備などです。

Q3 所属から市民の皆さんに伝えたいこと等は？

長い年月、守り伝えられてきた地域の文化財。市内には250の国・県・市の指定文化財、500を越える遺跡、また未指定であっても優れた貴重な文化財が数多くあります。これらの文化財を後世に確実に伝えていくためには、行政の努力はもとより市民の皆さんが、地元の身近な文化財に不断の関心をお寄せ頂くことが何よりのことだと思います。



▲昔の建物跡などを調査しています。

【問合せ先】

管理係
調査普及係
埋蔵文化財係 } ☎ 86-8026 FAX86-8380
(教育委員会代表)

みなくち 子どもの森

3月の自然

早春に卵をうむ カエル

まだ寒い2月から3月。少々まとまった雨が降った翌日、水たまりのある山ぎわの田んぼをのぞいて見ましよう。写真1のようにゼラチンの豆が集めたような塊(かたまり)が見つかります。まだ寒いのにと驚きますが、なんと前の晩に産まれたアカガエルの卵なのです。甲賀市にはニホンアカガエル(写

真2)が広くすんでいて、暖冬の昨年は2月上旬に卵が見つかりました。早い時期に卵を産むのは、他の種類のカエルや生き物より早く成長して競争に有利になるためといわれます。このニホンアカガエル、大阪・京都・奈良などでは、絶滅した場所も少なくありません。春先に水たまりがで

る甲賀地域では、ニホンアカガエルがまだ見られます。また、土山や甲賀信楽の山地にはヤマアカガエルがすんでいます。暖かい日に春の始まりを感じに出かけませんか？

子ども森園内でもニホンアカガエルの卵を観察できます。

▲(写真3)ニホンアカガエルの産卵場所(水田わきの土堀りの溝)



▲(写真1)ニホンアカガエルの卵塊(黒っぽい卵塊が約12個ある)



▲(写真2)ニホンアカガエル♂と♀



みなくち子どもの森自然館

☎ 63-6712 FAX 63-0466

3月の
休園日

6(月)、13(月)、
20(月)、22(水)
27(月)